

ARKEOLOGISK UTREDNING ETAPP II

LAGANS GOLFKLUBB

Bro 1:4 m fl
Berga socken
Kronobergs län

Alexandra Nylén

SMÅLANDS MUSEUM
RAPPORT 1999:14



VERIGES GLASMUSEUM

ARKEOLOGISK UTREDNING ETAPP II

LAGANS GOLFKLUBB

Bro 1:4 m fl
Södra Sandsjö socken
Kronobergs län

Alexandra Nylén

SMÅLANDS MUSEUM, RAPPORT 1999:14

© 1999 Smålands museum
Allmänt kartmaterial: Copyright Lantmäteriverket. Medgivande 507-98-29
Produktion och distribution:
Smålands museum, Box 102, 351 04 Växjö
Växjö 1999
ISSN 1403-2902

INLEDNING

Inför en planerad utbyggnad av Lagans golfbana har Smålands museum utfört en arkeologisk utredning etapp II. Uppdragsgivare var Lagans golfklubb.

Smålands museum har tidigare genomfört en första utredningsetapp inför utbyggnaden (Smålands museum rapport 1999:6). Arbetet syftade då till att fastställa förekomsten av fornlämningar och andra kulturhistoriska lämningar i området. I arbetet ingick även att markera områden där man kan förvänta sig att påträffa dolda fornlämningar under mark, i första hand boplatslägen. Vid utredningens första etapp markerades ett möjligt boplatsläge (objekt 15). Den andra utredningsetappen har syftat till att klargöra om fornlämning finns dold under marken inom det området som tidigare bedömts som möjlig fornlämning. Arbetet har begränsats till de delar av området som är aktuella för en eventuell exploatering (se fig. 3).

TOPOGRAFI

Platsen utgörs av ett mindre höjdparti intill ett vattendrag. Höjdens svaga sluttningar vetter i norr och väster ner mot bäcken. Norr om vattendraget finns en mycket markerad höjd, Alfvaberg, vars södra sluttning planar ut mot bäcken. På bägge sidor om bäcken fanns ytor som bedömdes som möjliga boplatslägen. Jordarten på platsen utgörs av morän med ställvis förekommande sandiga partier med isälvsmaterial. I öster begränsas området av en brant slänt ner mot E4:ans motorväg. Det mindre höjdpartiet ligger ca 45 meter över havet.

FORNLÄMNINGSMILJÖ

Trakterna kring Lagaåns dalgång är rik på fornlämningar. Den dominerande fornlämningskategorin är höggravfälten från yngre järnålder, vilka ofta förekommer i anslutning till de historiska bebyggelseenheter. Trakten kring Lagaån har emellertid varit attraktiv för bosättning även under äldre tider. Vid de arkeologiska undersökningar som Smålands museum genomförde 1990 vid RAÅ 90 i Berga socken, påträffades förutom gravar och fossil åkermark, även en tvärpil som indikerar en aktivitet på platsen redan under jägarstenålder. Vid Riksantikvarieämbetets pågående revideringsinventering i socknen har också ett flertal stenåldersboplatser påträffats längs Lagaåns dalgång.

I den nu aktuella platsens direkta närhet påträffades vid den första utredningsetappens terränginventering två mindre områden med fossil åkermark i form av röjningsrösen. Med erfarenhet av de senaste årens undersökningar av dylika lämningar i länet, kan dessa grovt dateras till tiden för yngre bronsålder/äldre järnålder.

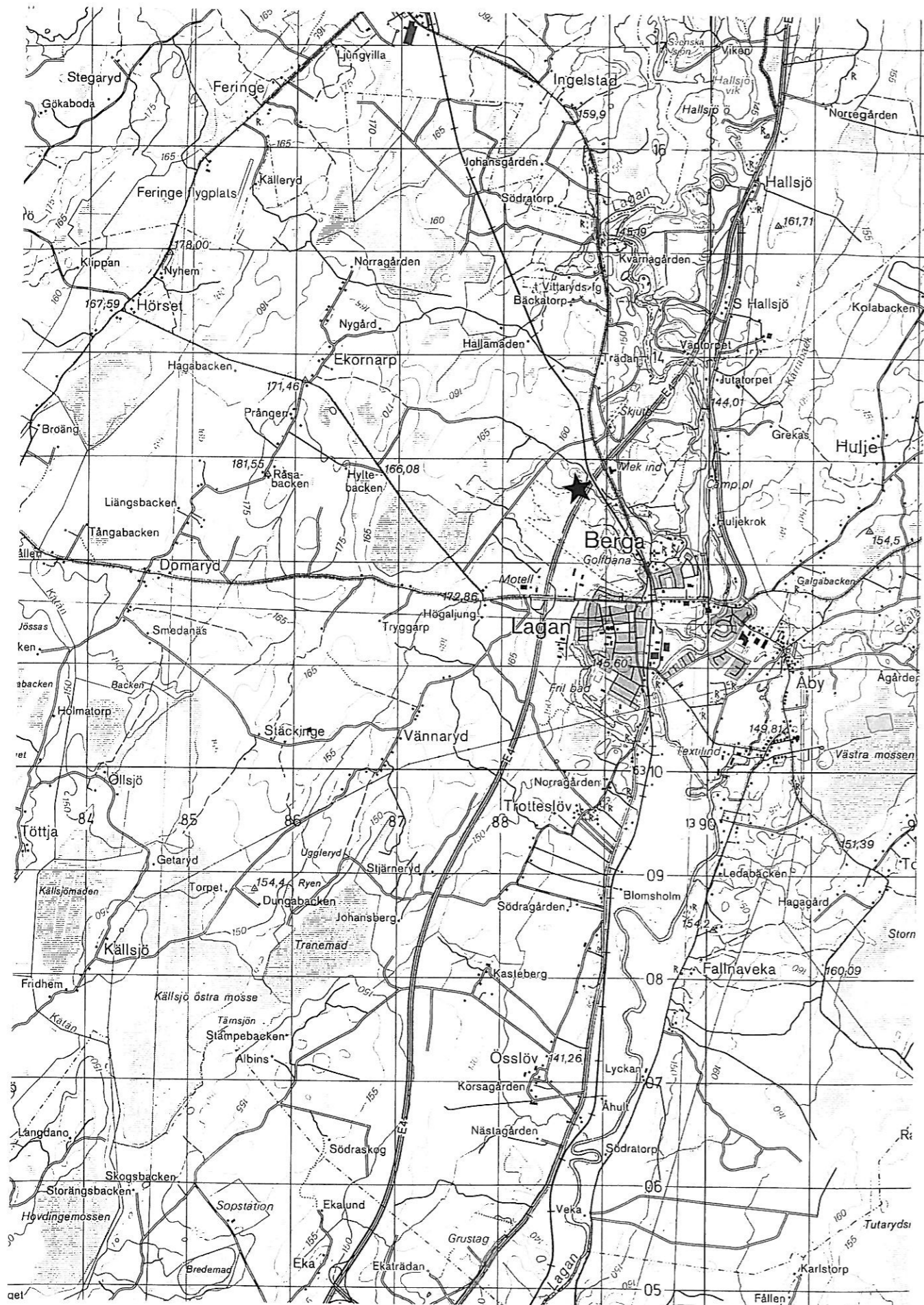


Fig 1. Utdrag ur topografiska kartans blad Värnamo 5D SO med utredningsområdet markerat. Skala 1:50 000.

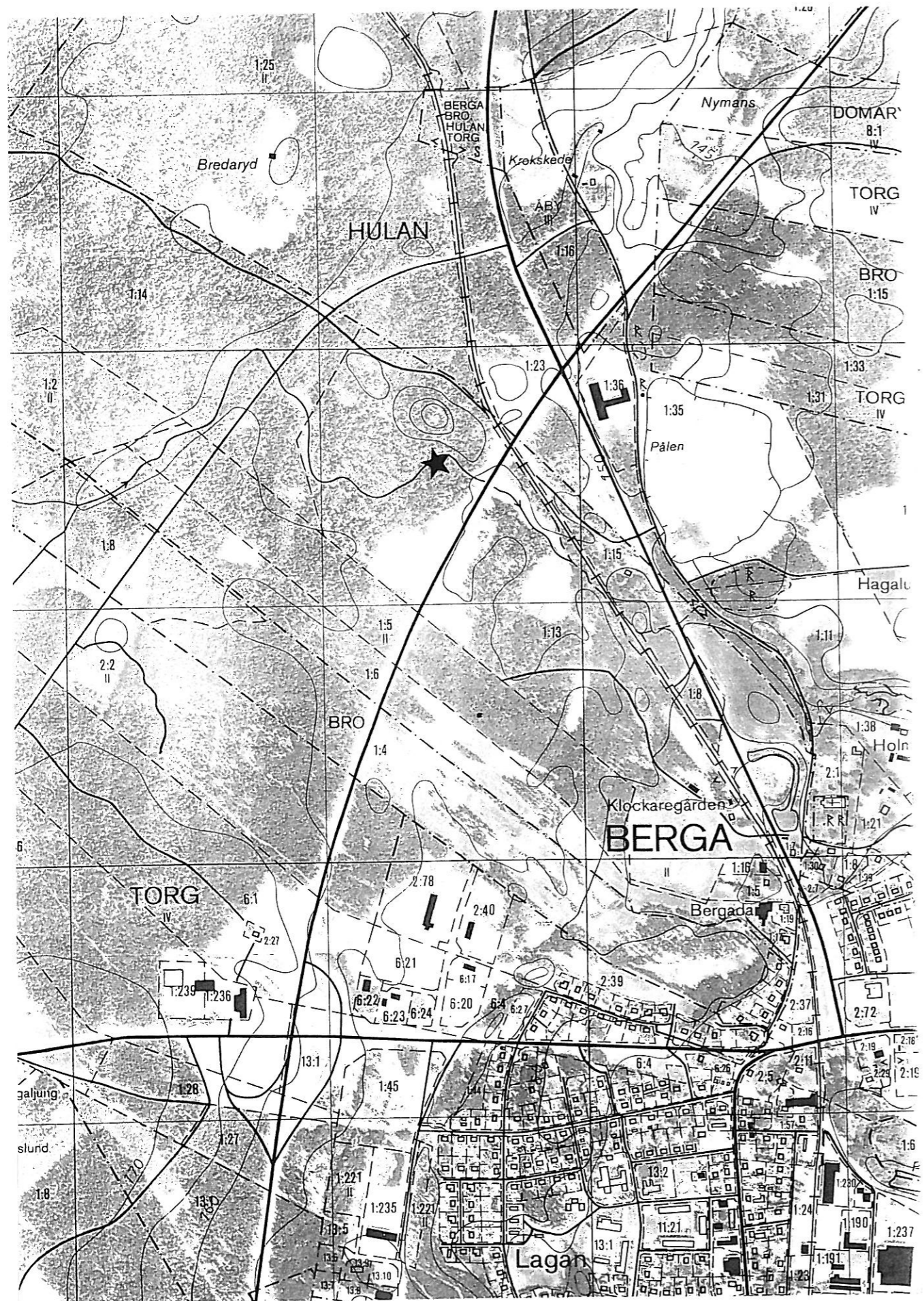


Fig 2. Utdrag ur ekonomiska kartans blad 5D 2h Berga med utredningsområdet markerat. Skala 1:10 000.

RESULTAT

Inom det område som tidigare bedömts som möjlig fornlämning togs ett antal sökschakt upp med grävmaskin, för att kontrollera om fynd eller anläggningar fanns dolda under marken (se fig. 4). Schaktningen begränsades till de delar av området som är aktuella för en eventuell exploatering. Totalt togs tio schakt upp med en sammanlagd längd av 38 m. Schakten grävdes till ett djup av 0,25-0,3 m. Ställvis grävdes schakten ned till ca 0,5 m djup för att kontrollera att inga överlagringar förekom.

I schakt 4 påträffades en härd på ca 0,15 m djup. Anläggningen var minst 0,5 x 0,6 m stor och bestod av sotig sand och rikligt med skärersten. Härden låg i den norra schaktkanten och var därmed inte synlig i sin helhet. I schakt 5 påträffades ett avslag av sydvästkånsk flinta. Fyndet påträffades på ca 0,15 m djup, i det lager av brun siltig sand som följde direkt under det ca 0,05 m tjocka vegetationsskiktet. Inga fynd eller anläggningar påträffades i de schakt som togs upp norr om vattendraget.

I den nordöstra delen av området som markerats som möjligt boplatsläge, dock utanför den del som är aktuell för exploatering, påträffades tre flintavslag i en markskada efter en stubbe/rotvälta. Samtliga avslag är av sydvästkånsk flinta.

Fynden av flinta och den anläggning som påträffats visar att det finns rester av en boplat eller en aktivitetsyta inom området. Då den arkeologiska utredningen endast syftar till att fastställa om platsen utgör fornlämning eller ej, är det så här långt inte möjligt att uttala sig om den nu påträffade fornlämningens art eller omfattning. Söder om schakt 5 påträffades dock inga fynd eller anläggningar, vilket indikerar att dessa delar av västslutningen inte innehåller boplatlämningar. De schakt som nu tagits upp söder om vattendraget ligger samtliga på västsidan av den mindre höjden. Höjdens centrala del utgörs av en relativt flack yta som vid en ytlig besiktning ter sig mycket väl lämpad för bosättning/aktivitet. Fynden från markskadan påträffades strax norr om denna del av området. Det kan tänkas, att de spridda rester av den boplat eller aktivitetsyta som påträffats i nordvästslänten ner mot bäcken utgör utkanterna av det utnyttjade området, och att den flacka ytan utgör aktivitetsområdets centrala del.

Boplatsen har fått betäckningen Raä 184, Berga socken i Riksantikvarieämbetets Fornminnesregister.

SAMMANFATTNING OCH ÅTGÄRDSFÖRSLAG

Med anledning av en planerad utbyggnad av Lagans golfbana i Berga socken har Smålands museum utfört en arkeologisk utredning etapp II. Arbetet har föregåtts av en första utredningsetapp (Smålands museum rapport 1999:6). Uppdragsgivare var Lagans golfklubb.

Syftet med det nu aktuella arbetet har varit att klargöra om fornlämning fanns dold under marken inom det boplatsläge som tidigare bedömts som möjlig fornlämning. Det nu aktuella arbetet har innefattat sökschaktsgrävning, vilken begränsats till de delar av det markerade boplatsläget som är aktuella för en eventuell exploatering.

LAGANS GOLFBANA

LAYOUT 6, alternativ 1

Bredaryd

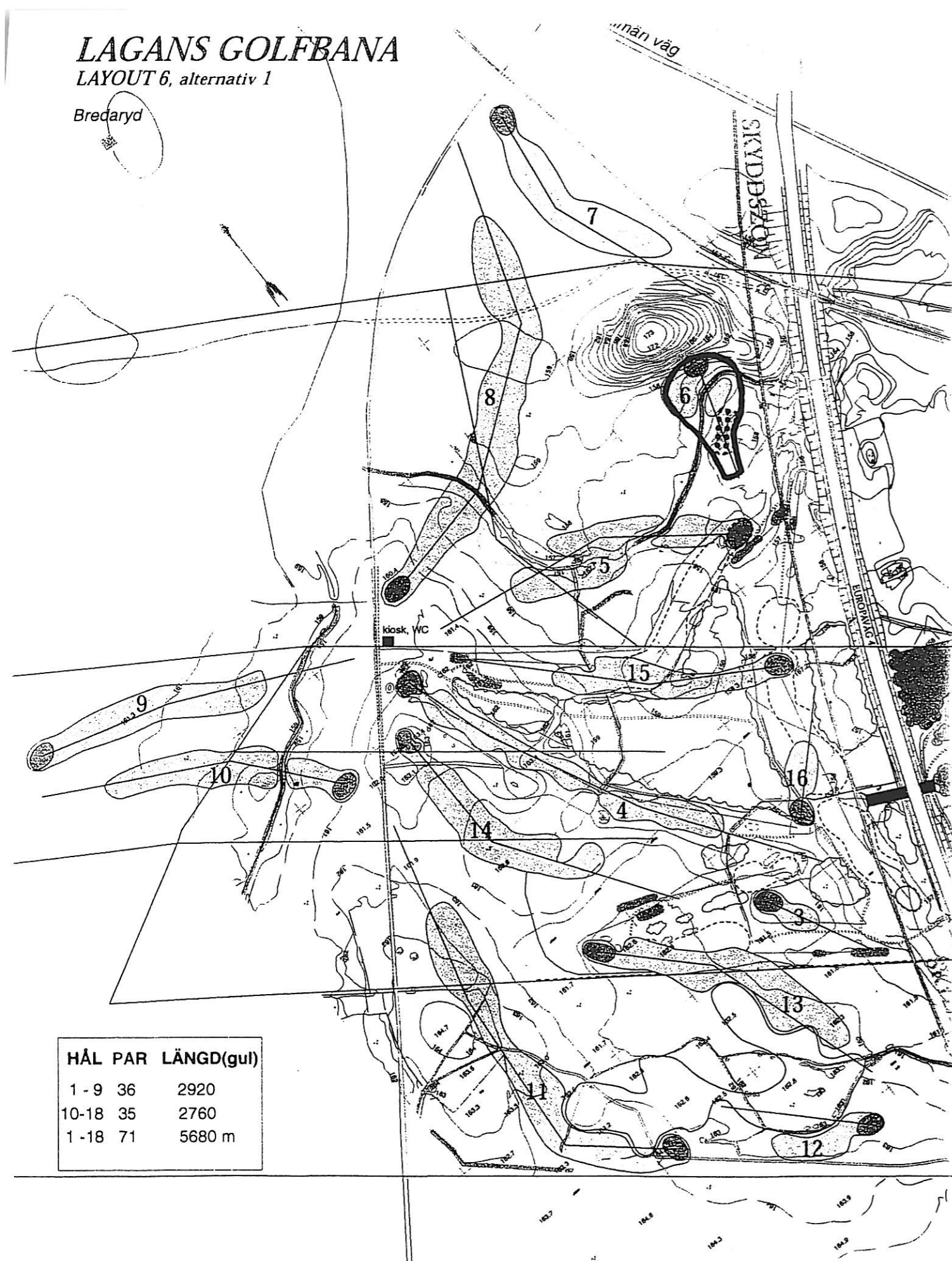


Fig 3. Karta över golfbanans planerade utseende med utredningsområdet markerat med heldragen linje. Inom utredningsområdet är även den påträffade boplatsens ungefärliga utbredning markerad. Observera att det endast är inom utredningsområdet som boplatsen kan konstateras, eftersom området utanför inte undersökts. Boplatsen kan således fortsätta utanför utredningsområdet. Skala 1: 5000

I två av schakten söder om vattendraget som rinner genom området påträffades lämningar efter förhistorisk aktivitet i form av ett flintavslag och en härd bestående av sotig sand och skörbränd sten. Dessutom påträffades ytterligare tre flintavslag i en markskada i området. Markskadan ligger dock strax utanför det område som är aktuellt för exploatering. Sammantaget visar fynden att platsen utnyttjats under förhistorisk tid, sannolikt stenålder, och att den därmed utgör fast fornlämning. I dagsläget är det inte möjligt att uttala sig vidare om fornlämningens art och omfattning. I utredningsområdets sydvästra del påträffades dock inga fynd eller anläggningar i sökschakten, vilket indikerar att denna yta inte innehåller boplatslämningar. I området norr om vattendraget påträffades heller inga fynd eller anläggningar, vilket gör att det undersökta partiet i denna del av utredningsområdet avskrivs som fornlämning.

Om en exploatering av platsen inte kan undvikas, bör en arkeologisk förundersökning genomföras för att klargöra fornlämningens utbredning och beskaffenhet. Detta beslutas i så fall av länsstyrelsen i Kronobergs län, i enlighet med kulturminneslagen.

REFERENSER

Tryckta källor

Nilsson, L. 1991. Rapport Grav och fossilt kulturlandskap Åby 1:16 Berga sn Småland. *Smålands museum kulturhistorisk rapport 34*.

Nylén, A. 1999. Lagans golfklubb. Arkeologisk utredning etapp I. Berga 1:4 m fl. Berga sn. *Smålands museum rapport 1999:6*.

BILAGA

Fyndlista

Fyndnummer	Antal	Sakord	Material	Vikt	Anmärkning
1	1	avslagsfragment	flinta	0,2 g	retusch
2	1	avslag	flinta	1,9 g	
3	2	avslagsfragment	flinta	17,9 g	ett fragment med retusch

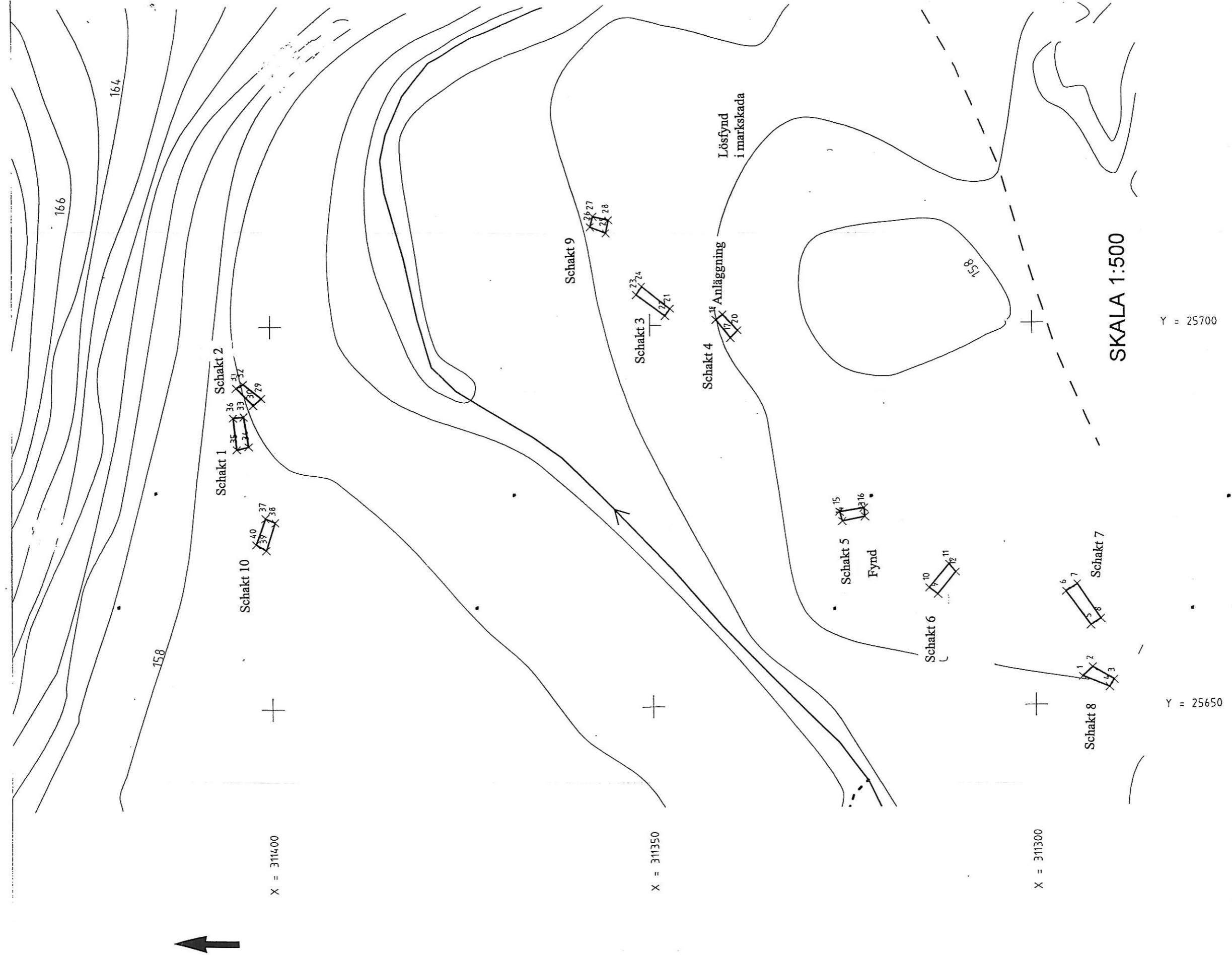


Fig 4. Karta med utredningsschakten markerade samt ungefärlig plats för det lösfynd som påträffades utanför utredningsområdet.



Fig 4. Karta med utredningsschakten markerade samt ungefärlig plats för det lösfynd som påträffades utanför utredningsområdet.

ADMINISTRATIVA UPPGIFTER

Smålands museums diariernr: 110-2147/99

Kronobergs län

Ljungby kommun

Berga socken

Bro 1:4 m fl

Topografiska kartan. Värnamo 5D SO

Ekonomiska kartan: 5D 2h Berga

Koordinater X/Y: 1388,75/6312,75

Koordinatsystem:

Personal: Britta Kihlstedt, Alexandra Nylén

