

ST nr 18:68; Rk nr G 93.

ryttarstandar av okänt ursprung, troligen från 30-åriga kriget.

1) duk, blind, kvadratisk, en horisontal våd; höjd- och breddmått tagna uppifrån resp. från stångsidan (partiet i spetsholken ej medräknat): 0,55 x 0,455 m; av brunkarminröd europeisk sidendamast bestående av röda varptrådar och gult inslag i dubbelt lager; damastmönstret asymmetriskt, samma som 18:69 vådbredd 0,55; rapport 0,24 x 0,11 m; teknik är frans med banderoll.

frans, runt de fria sidorna är 0,04 m bred frans av brunkarminrött silke, samt på båda sidor om denna 0,04 m bred guldfrans påsydd (se foto), fransen följer även dukens lindning kring stången.

banderoll, slungad brunkarminröd silkessnodd med guldtrådar, lindad fyra varv runt stången, fria ändarna 0,61 m långa, upp- till försedd med glidknut bestående av kärna av trä klädd med brunkarminrött silke och guldtrådar, nedtill vardera silkessnodd försedd med dels glidknut (som ovan) dels tofs av brunkarminrött silke med guldtrådar knuten kring kärna av grov filt (se foto).

tillstånd 1976, så gott som hela duken bevarad, dock mycket spröd, varptrådarna har förlorat sin bindkraft, bristningar och felande partier framför allt i flygsidan och övre stångsidehörnet, längs hela duken 0,07 m från flygsidan vertikal bristning lagad med grov tråd, på dukens flygsidahalva, framför allt på yttre sidan, stygn av grovt, ursprungligen grönt? silke samt hål efter stygn; svarta fläckar, duken uppsydd på brun tarlatan inre sidan.

2) fästning, duken lindad ett varv medsols runt stången och fästad därvid med 16 tännlikor med förgyllda huvuden.

3) stång, standarstång, 8-kannelerad, försedd med grepp, vind; mått tagna uppifrån: 0,76 (kanneleringens övre begränsning, partiet i spetsholken ej medräknat) - 1,925 (greppets övre begränsning) - 1,04 m; diam. upp- och nedtill: 0,026 (duken inberäknad) - 0,062 (ovan greppet) - ⁺0,0396 m; stången förstärkt med 4 långsgående järnskenor, mått tagna uppifrån:

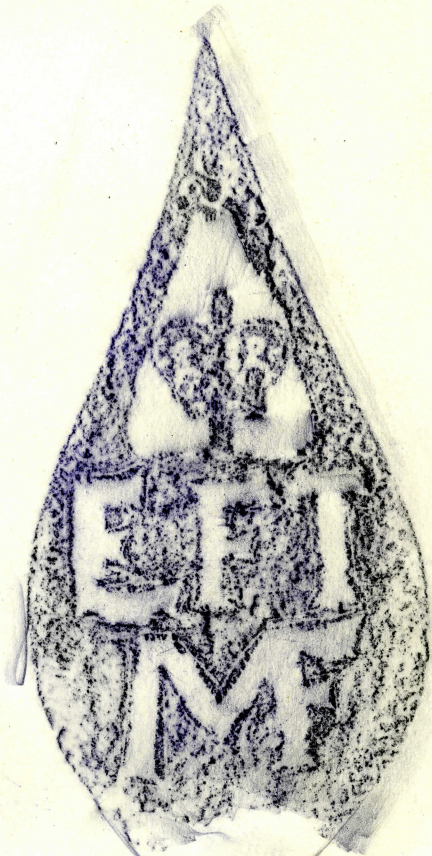
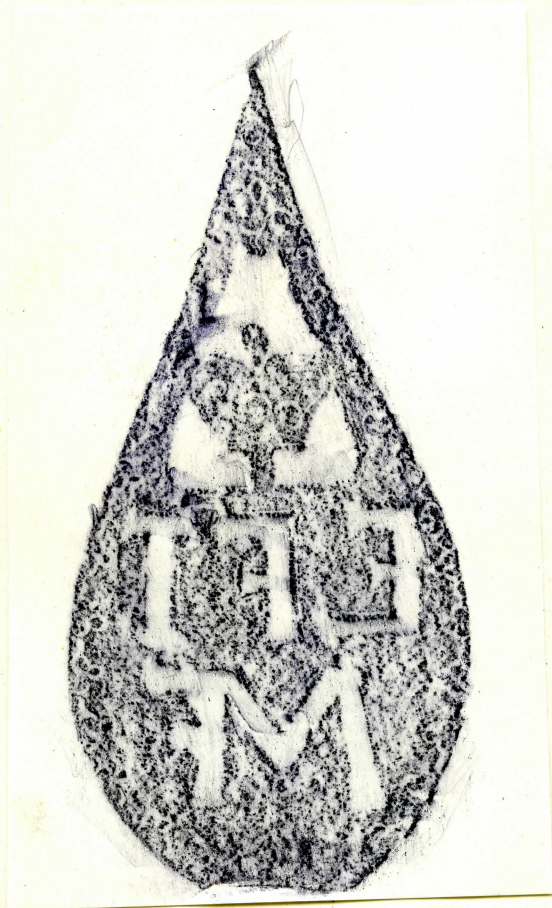
- | | | | | | | | | |
|----|-------|---|-------|---|--------|-----|----|--------|
| 1) | 0,545 | - | 1,88 | m | fästad | med | 12 | spikar |
| 2) | 0,535 | - | 1,86 | | " | " | 11 | " |
| 3) | 0,535 | - | 1,885 | | " | " | 12 | " |
| 4) | 0,535 | - | 1,875 | | " | " | 14 | " |

0,29 - 0,61 m nedifrån löparten fästad med 2 genomgående skruvar, inneslutande på stången träd bärring (0,081 m diam) med järnögla (0,042 m diam.) försedd med ring (0,018 m diam.) (se foto); 0,265 m nedifrån spik; 0,24 m nedifrån stången skadad (bl.a.nötning efter bärring); vitmålad med röda kannelyrer och järnskenor; av ek; nedtill rakt avtagen och grovt vässad.

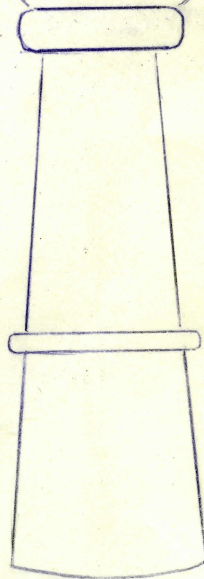
4) spets, av förgyllt järn med utsparade bokstäverna E F T M F (se avbildning i nat.storlek och foto).

5) märkning, "Riddarholms Kyrkan No 93 G"; på stången fastbunden vaxduketikett med påskrift:"Hoffman X.22." samt "ST 18:68"; direkt på stången skrivet med tusch:"ST 18:68".

+) placerade i varannan kannelyr.



platt
genom-
skärning



trind
genom-
skärning

spets i nat.storlek

ST 18:68

yttre sidan stygn och stygnhål

