

ARKEOLOGISK FÖRUNDESRÖKNING

RAÄ 71

Såna 1:7
Markaryds socken
Kronobergs län

Ann-Charlotte Larsson
Carl Persson

SMÅLANDS MUSEUM
RAPPORT 2003:5

ARKEOLOGISK FÖRUNDERSÖKNING

RAÄ 71

Sånna 1:7
Markaryd socken
Kronobergs län

Ann-Charlotte Larsson
Carl Persson

SMÅLANDS MUSEUM, RAPPORT 2003:5

© 2003 Smålands museum
Allmänt kartmaterial: Copyright Lantmäteriverket. Medgivande 507-98-29
Produktion och distribution:
Smålands museum, Box 102, 351 04 Växjö
Växjö 2003
ISSN 1403-2902

INNEHÅLL

<u>INLEDNING</u>	1
<u>NATURGEOGRAFISKA FÖRUTSÄTTNINGAR</u>	1
<u>ARKEOLOGISKA FÖRUTSÄTTNINGAR</u>	2
<u>RESULTAT</u>	4
<u>Inledning</u>	4
<u>Metod</u>	5
<u>Område 71:a</u>	6
<u>Undersökningar av den anslutande våtmarken</u>	7
<u>Område 71:b</u>	8
<u>Boplatsytornas relation till de forntida vattennivåerna</u>	10
<u>FORNLÄMNINGENS ARKEOLOGISKA POTENTIAL</u>	11
<u>Typologi och flintteknologi</u>	11
<u>Boplatsens funktion</u>	12
<u>Landskapsutnyttjande</u>	12
<u>Kommunikation och interaktion</u>	13
<u>SAMMANFATTNING</u>	13
<u>KÄLLOR</u>	15
<u>ADMINISTRATIVA OCH TEKNISKA UPPGIFTER</u>	16

INLEDNING

Smålands museum har under maj och juni månad 2002 utfört en arkeologisk förundersökning av RAÄ 71, Markaryd sn (se fig. 1). Förundersökningen föranleddes av en planerad nybyggnation av E4. Undersökningen presenterades för Länsstyrelsen i form av ett PM med titeln *PM angående förundersökning av RAÄ 71, Markaryds sn. Kronobergs län Dnr 110-158/02*. PM:et är daterat 2002-06-18. Syftet med PM:et var att redovisa preliminära resultat samt att utgöra underlag för länsstyrelsens fortsatta beredning av ärendet. Orsaken till ärendets mycket snabba hantering var Vägverkets önskan att området skulle vara slutundersökt under 2002.

Under hösten 2002 slutundersöktes RAÄ 71 och rapportarbetet har påbörjats. Som underlag för slutundersökningen är således föreliggande förundersökningsrapport onödig. Föreliggande rapport motiveras istället huvudsakligen av framtida källkritiska aspekter. Det som framförallt har ansetts viktigt är att det material som Länsstyrelsen grundat sin kravspecifikation på bör vara tillgänglig som rapport med den ökade tillgänglighet som detta förfarande medför.

Således är föreliggande rapport i det närmaste helt identisk med ovannämnda PM med undantag för texten under rubrikerna *Inledning* och *Tekniska och administrativa uppgifter*. Eftersom PM:et skrevs under stor tidspress har vissa smärre justeringar av språk och layout utförts i föreliggande rapport. Resultaten av de kvartärgeologiska insatserna och ¹⁴C analyserna samt en fördjupad bearbetning av förundersökningens fynd kommer att presenteras inom ramen för rapporteringen av slutundersökningen.

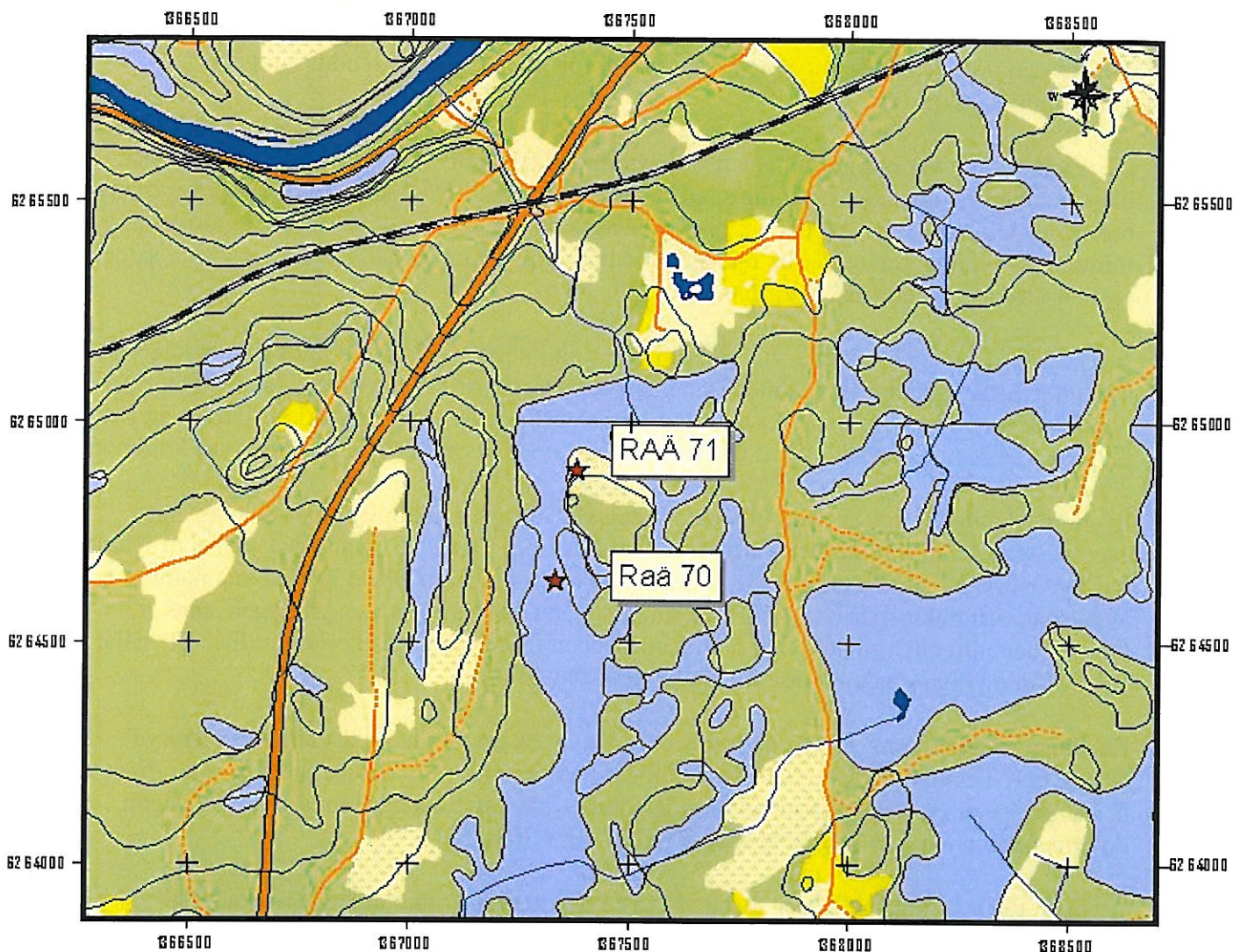
Då fornlämningen rymmer två fyndförande ytor med sinsemellan oklar relation benämns ytorna område 71:a samt 71:b.

Flera olika arkeologiska och kulturhistoriska utredningssteg har föregått den nu aktuella förundersökningen. År 1993 utförde Smålands museum en kulturhistorisk utredning över området i samband med vägutredningen, samtidigt som Riksantikvarieämbetet UV-Syd utförde en första översiktlig arkeologisk utredning (Wallin 1993, Hansson & Svensgård 1994). Under 1995 utförde sedan Riksantikvarieämbetet och Smålands museum en andra arkeologisk utredningsetapp (Wallin 1996). Denna utredning syftade till att fastställa var synliga fasta fornlämningar förekom inom vägkorridoren samt att peka ut platser där under mark dolda fornlämningar kunde tänkas förekomma. Den sista utredningsetappen som innebar begränsade markgrepp på platser där under mark dolda fornlämningar kunde tänkas förekomma utfördes 1996 av Arkeologikonsult AB (Johansson, Fredman & Hallgren 1996).

NATURGEOGRAFISKA FÖRUTSÄTTNINGAR

Hela arbetsföretaget är beläget inom Markaryds kommun och berör socknarna Traryd och Markaryd. Markaryds kommun är beläget på sydsvenska höglandets sydvästra utlöpare. Höjden över havet varierar mellan 100-120 meter i kommunens södra delar och mellan 120-150 meter över havet i dess norra. Landskapet är småbrutet men ändå relativt flackt. Idag är landskapet huvudsakligen skogbeväxt med öppna partier kring bebyggelsen. Det öppna odlingslandskapet präglas av småskalighet. Jordarten i området domineras huvudsakligen av sandig, siktig morän medan det längs Lagan och Gryteån finns områden med

isälvsavlagringar, både rullstensåsar och sand. Vad som i övrigt karaktäriserar landskapet är ett stort antal större och mindre våtmarker, mossar, myrar och sjöar. I äldre tider var sannolikt våtmarkernas och sjöarnas utsträckning än mer markant. Den stora rikedomen på våtmarker förklaras delvis av att området är rikt på nederbörd, men också på det småbrutna landskapet, med ett stort antal större och mindre svackor där våtmarker kan bildas.



Figur 1. Mossmarkerna är färgade blå. Skala 1:15000

ARKEOLOGISKA FÖRUTSÄTTNINGAR

Kunskapen om Markaryds äldre historia och dess fornlämningsbild har länge varit bristfällig. När den arkeologiska utredningen för E4-projektet genomfördes 1995 hade fornminnesinventeringen för Markaryds kommun ännu inte reviderats. Denna revidering gjordes 1999. Detta innebär att vi idag har en betydligt större kunskap om fornlämningsbilden i södra Sunnerbo jämfört med läget 1995. Dessvärre är det nya materialet ännu inte fullt

tillgängligt, men genom att studera det arbetsmaterial som finns går det ändå att bilda sig en uppfattning om fornlämningsbilden efter den nya revideringsinventeringen.

Redan tidigare var södra delen av Sunnerbo ett område som till stora delar saknade förhistoriska gravar. Denna bild av ett gravfattigt område har inte förändrats av den nya inventeringen. I Markaryds socken var enligt förstagångsinventeringen åtta gravar fördelade på två lokaler registrerade; RAÄ 1, ett litet gravfält bestående av två ovala rösen och tre stensättningar, RAÄ 2, en grupp om tre rösen. Dessutom fanns uppgifter om en försvunnen hällkista, RAÄ 38. Antalet gravlokaler har efter revideringsinventeringen fördubblats från två till fyra och antalet gravar i socknen har ökat till tolv genom att en treudd, samt tre stensättningar påträffats.

I Traryds socken var enligt förstagångsinventeringen fyra gravar registrerade på tre lokaler, bl.a. en hällkista, en skeppssättning samt ett par resta stenar. Dessutom fanns uppgifter om två borttagna hällkistor. Här har antalet gravar och gravlokaler efter revideringsinventeringen fördubblats till åtta gravar på sex lokaler genom att ytterligare en hällkista, en rest sten samt en stensättning och ett röse påträffats.

Markaryds kommun har aldrig varit ett område som i någon högre grad uppmärksammats av stenåldersforskningen. De nu kända stenåldersboplatserna är få till antalet och är till stor del upptäckta genom det antikvariska arbetet med E4 projektet. Det kan dock konstateras att det faktiskt förekommer spridda fynd från de flesta av stenålderns perioder i Markaryds kommun.

Fyndomständigheterna är dock ofta oklara och vetenskaplig dokumentation saknas. Som exempel kan nämnas boplatserna *Gullpärlan vid Lokesjön* (RAÄ 48, Markaryds sn) som svarar för den överväldigande delen av stenåldersfynden i kommunen. Bland fynden kan nämnas ett antal spån och mikrospån av mesolitisk karaktär samt en tvärpil och en ythuggen spets. Fynden har enligt den tillgängliga dokumentationen framkommit då konsulent Eric Ell sållat delar av den ytliga sanden (Brev till Kjellmark 20/6 1934).

En annan undersökning som är av intresse är den av en grav från *Stridsyxekultur* i Traryd (RAÄ 131, Traryds sn). Efter vad som framgår har keramik samt en tjocknackig yxa ramlat ut ur kanten på en grustäkt. Platsen efterundersöktes sedan av Smålands museum men någon dokumentation har inte kunnat spåras (PM ATA dnr 3630/55).

Av ovan torde framgå att bilden av stenåldern i Markaryds kommun är svårtolkad. De lämningar som finns är ofta svårtolkade på grund av fyndens ålder och/eller dålig dokumentation. Antalet fyndlokaler är så få att en seriös diskussion om dess representativitet är omöjlig. En intressant iakttagelse är att det, förvisso kläna, arkeologiska materialet inte uppvisar några uppenbara kronologiska luckor. Fyndmaterialet indikerar en mänsklig närvaro i området under stenåldern utan att några tydligt urskiljbara tendenser kan urskiljas.

Om fornlämningsituationen i Markaryds kommun sätts i ett något större geografiskt perspektiv kan några mer tydliga tendenser urskiljas. Den inventering av stenåldersboplatser som utfördes RAÄ UV-Syd 1996-97 som en del av förberedelserna inför E4 projektet på den skånska sidan berörde också delar av Markaryds kommun. De slutsatser som kunde dras av inventeringen var att antalet boplatser i området var väsentligt större än vad som kunde förväntas. Framförallt var stenålderns äldre del, tidigmesolitikum, väl representerat. Den generella bilden av ett samband mellan stenålderslokaler och våtmarker/sjöar befestades av inventeringen (Wallin m fl 1997).

Till skillnad från den södra delen av Finnveden, där Markaryd är beläget, är området i anslutning till sjön Bolmen rikt på stenåldersfynd. Detta förhållande har länge varit känt men en modern genomgång av materialet saknas (Taffinder 1982 och Persson 1997).

Ytterligare en kontrast som är värd att notera är att Göteryds sn som är beläget öster om Traryd sn utmärker sig genom att ha den största koncentrationen av hällkistor i landet. Detta kan jämföras med hela Markaryds kommun där det finns uppgifter om att fem hällkistor finns eller har funnits.

Sammantaget kan sägas att E4 projektet berör ett, inom stenåldersforskningen, föga känt område. Detta förhållande kan dock inte förklaras av en brist på arkeologiska frågeställningar. Förklaringen torde istället vara ett lågt exploateringsstryck och ett alltför stort avstånd till de arkeologiska universitetsinstitutionerna.

Under pågående arbete har en ansevärd samling flintartefakter i privat ägo påträffats. Materialet har påträffats i en sandig sydsluttning vid Köphultasjön. Samlingen är under bearbetning men det kan konstateras att föremålen representerar vitt skilda perioder. Bland de kronologiskt signifikanta fynden kan nämnas konisk mikrospånkärna, spetsnackig yxa, tjocknackig yxa samt en yxa med utsvängd egg av senneolitisk typ. På en tämligen liten yta har således fynd från alla neolitikums perioder samt tidigmesolitikum påträffats. Fynden understryker svårigheten att vetenskapligt och antikvariskt tolka det existerande landskapet ur ett stenåldersperspektiv.

RESULTAT

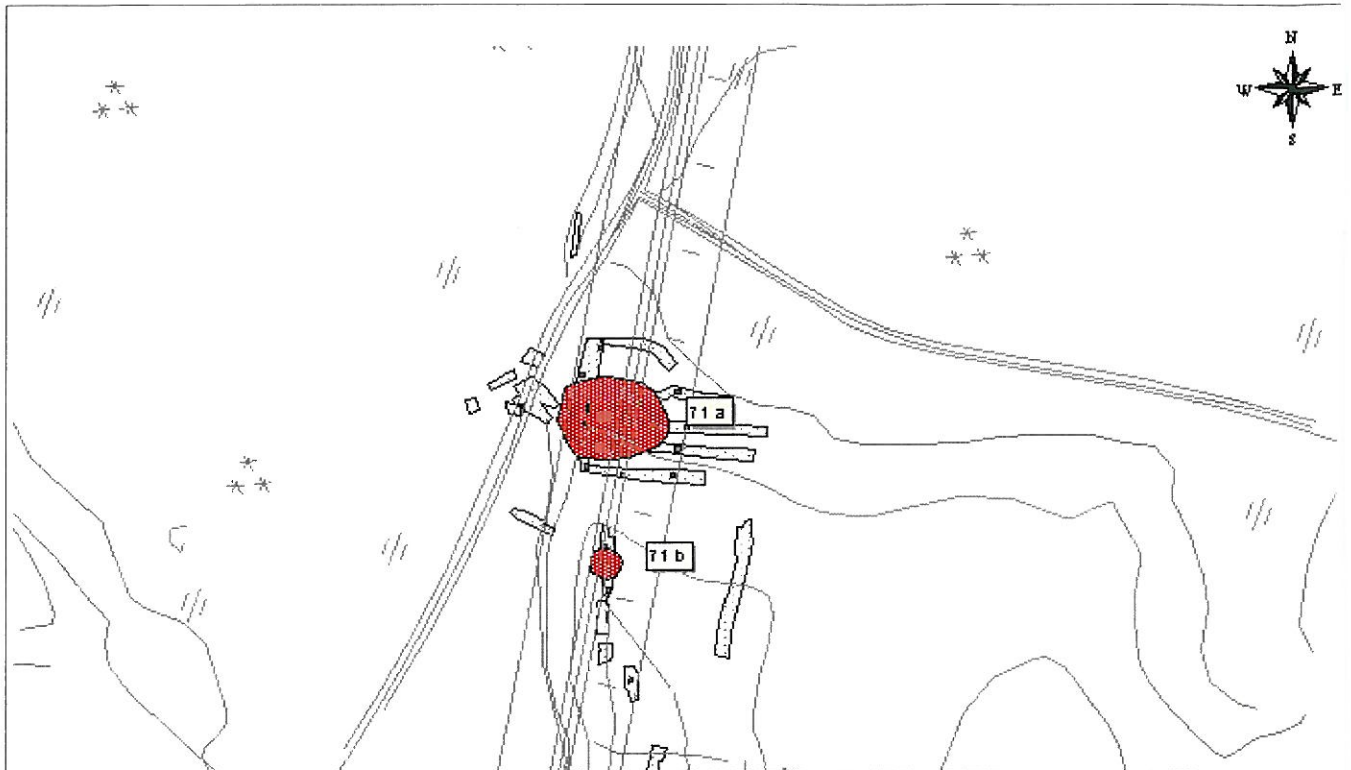
Inledning

Förundersökningsområdet RAÄ 71 utgörs av en ö i en mosse. RAÄ 70, som är en mindre stenåldersboplats, är belägen ca 300 meter åt syd på en mindre ö. Också denna boplats är förundersökt innevarande år. Vid förundersökningen av RAÄ 70 framkom endast ett fåtal fynd och några vidare antikvariska insatser förordas inte. Vid en översiktlig kvartärgeologisk inspektion kunde det konstateras att mossens mäktighet bitvis var större än 5,5 meter. Mossen har under förhistorisk tid varit en sjö. Förundersökningsområdet ovan torven uppgick till ca 7000 m² (se fig.2)

Utredningar som rör RAÄ 71 har tidigare skett i flera steg, varav de senaste finns redovisade i en rapport från UV Syd (arkeologisk utredning 2a, Wallin 1996) respektive från Arkeologikonsult AB (arkeologisk utredning 2b, Johansson m fl 1996). Vid utredningsgrävning påträffades i en oregelbunden mörkfärgning avslag av flinta och kvarts (Johansson m fl 1996).

I undersökningsplanen konstaterades det att förundersökningens övergripande syfte var att klarlägga boplatsens arkeologiska informationspotential inför Länsstyrelsens vidare tillståndsprövning enligt lagen om kulturminnen (KML). Mer konkret formulerades undersökningens målsättningar på följande sätt:

- Att klarlägga boplatsens avgränsning inom exploateringsområdet.
- Att preliminärt datera boplatsen.
- Att få en uppfattning om boplatsens innehåll och karaktär avseende anläggningstyper, konstruktioner, kulturlager och fynd.
- Att få en uppfattning om boplatsens inre struktur genom fyndens och anläggningarnas karaktär och rumsliga spridning.
- Att klarlägga bevaringsförhållandena för organiskt material.



Figur 2. Översiktskarta över förundersökningsområdet. Skala 1:1000

Metod

Vid undersökningen har sökschakt dragits med en mindre grävmaskin (5 ton), och vid avbaningen har endast vegetationsskiktet avlägsnats. Sammantaget grävdes ca 320 löpmeter schakt, varav ca 260 meter berörde fastmark. Schaktens bredd varierade mellan 1,3 och 5,0 meter. Schakten har handrensats samt noggrant genomletats efter regn. Efter sökschaktning har den fyndförande ytan avgränsats genom grävning av 21 st. 1m² rutor. All jord har vattensållats i 4 mm såll. Av tre påträffade anläggningar undersöktes en.

I mossen användes inledningsvis en mindre grävmaskin för sökschaktgrävning. Då det visade sig att gyttjelagren var mäktigare än förväntat användes en normalstor grävmaskin för att nå ned till botten. Ett representativt urval av gyttjan vattensållades.

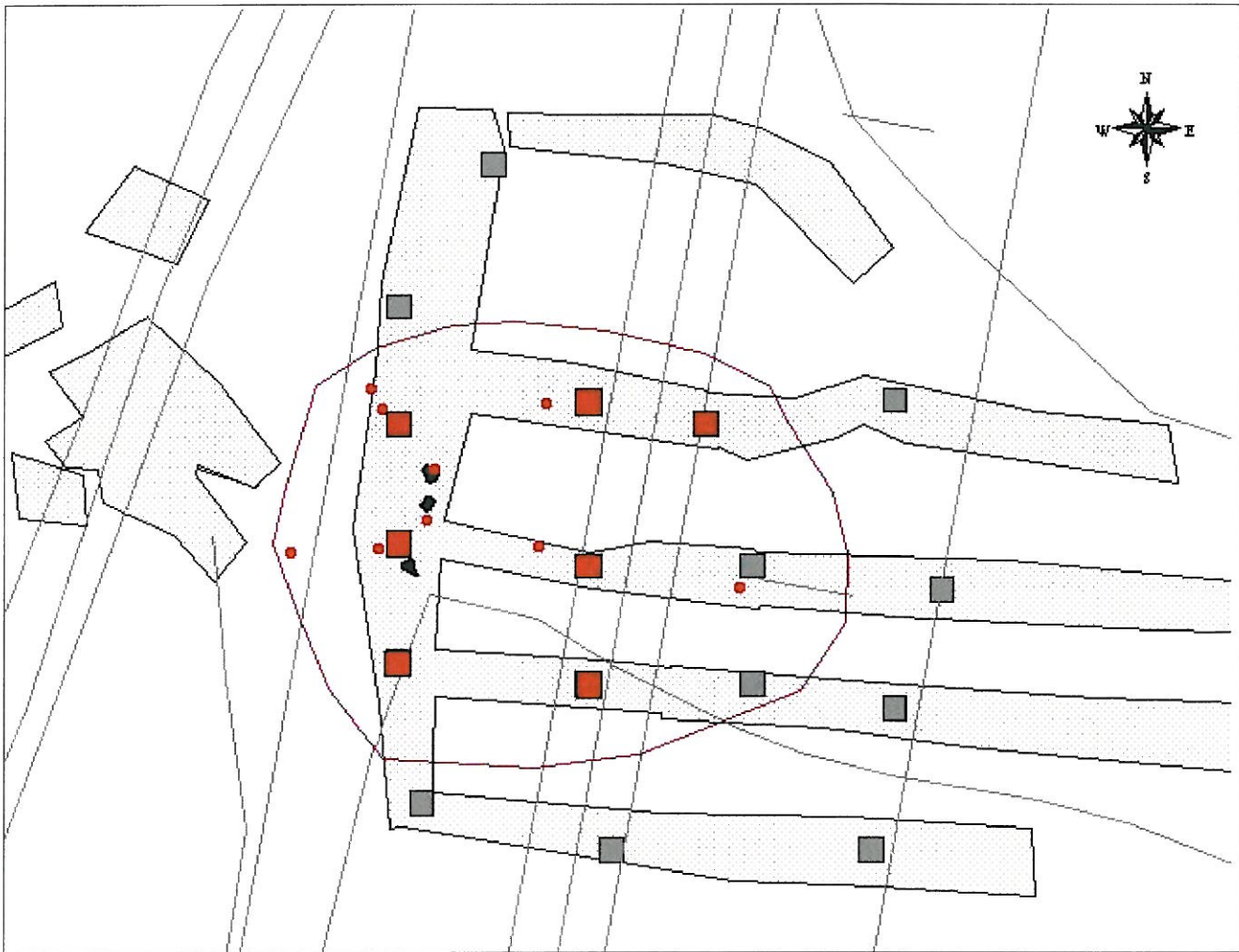
Inmätning av schakt, anläggningar och fynd har skett med hjälp av totalstation. För övrig dokumentation har handritade profiler samt fotografering med digitalkamera använts. Fynden

har provisoriskt sorterats enligt GAMs sorteringschema för flinta och redovisas i tabellform i bilaga 1.

Område 71:a

Inledningsvis avtorvades ett ca 30x4 m stort område längsmed mosskanten med en mindre grävmaskin. Vid handrensning av ytan påträffades fynd av flinta. För att avgränsa boplatsen grävdes upptill 40 meter långa schakt vinkelrätt från mosskanten. I syfte att med större säkerhet avgränsa boplatsen samt för att öka förståelsen för områdets stratigrafi grävdes 18 st. 1m² rutor med ett inbördes avstånd av mellan 5-8 meter. Genom rutgrävningen insamlades också ett representativt fyndmaterial.

Efter avslutad schaktning och rutgrävning kunde det konstateras att den fyndförande ytan var ca 400 m² (fig. 3). Boplatsytan var belägen på en tydlig och väldränerad förhöjning (fig. 4). Stratigrafin var tämligen okomplicerad. Under ett mycket tunt matjordslager (ca 3 cm) vidtog ett grått sandigt urlakningslager (ca 5 cm). Under urlakningsskiktet återfanns ett orange sandigt lager. Över hela området fanns rikligt med sten och mindre block.



Figur 3. Plan över fyndområde 71:a. Fyndförande 1 m² rutor är röda. Schaktfynd är markerade med röda punkter. Boplatsytans begränsning markeras av den lila linjen. Skala 1:200.

Sammanlagt insamlades ett trettiotal flintor. Den största fyndkoncentrationen återfanns kring boplatsytans högsta punkt i omedelbar anslutning till mossen. Fynd påträffades såväl i det grå lagret som i den övre delen av det orange lagret. Den fyndförande horisonten torde inte överstiga 0,2 meters mäktighet. Några typologiskt signifikanta flintfynd påträffades inte men vissa tekniska element antyder att fynden härstammar från den äldre delen av mesolitikum (Pre-boreal/Boreal tid).



Figur 4. Boplatsytan 71: a fotograferad från 71:b mot norr.

En anläggning som tolkats som en härd undersöktes. Kol från denna anläggning är inlämnad till ^{14}C -datering. Förmodligen finns det fler anläggningar inom den avbanade ytan. På grund av anläggningarnas ansevärliga ålder samt markens genomsläpplighet är de dock svåra att upptäcka om inte en större sammanhängande yta undersöks med stor noggrannhet.

Undersökningar av den anslutande våtmarken

För att klargöra huruvida det fanns bevarat organiskt material i mossen lades tämligen mycket tid på att undersöka gyttjelagret. Arbetet försvårades av att gyttjelagret var djupare och mer instabilt än vad som förväntats. Närmast land kunde profiler upprättas på sedvanligt sätt och respektive lager kunde handgrävas och vattensällas. Längre ut i mossen användes en större grävmaskin som tog upp gyttja från området närmast botten. Även denna gyttja

vattensållades. Av säkerhetsskäl var det omöjligt att göra några närmare iakttagelser i dessa schakt. Genom okulär besiktning av de snabbt vattenfyllda schakten kunde det konstateras att det nära botten förekom hela tallar. Vid sållning av bottengyttjan återfanns kvistar av al i omedelbar anslutning till botten. Dessa förhållanden samt det faktum att inga fynd påträffades antyder att gyttjan bildats efter att boplatsen nyttjats.

I den underliggande mineraljorden påträffades enstaka mindre kolbitar. Möjligen härrör kolbitarna från ett numera försvunnet utkastlager. Utan ingående kunskap om fornsjöns hydrologi torde varje beskrivning av de forntida vattennivåförändringarna vara i högsta grad spekulativa. Generella klimatförändringar har påverkat de forntida vattensystemen olika. En tänkbar tolkning av de uppnådda undersökningsresultaten är att vattennivån i sjön har sänkts efter boplatsens existens för att sedan åter höjas. Denna tolkning stöds av förekomsten av tallstubbar på ett ansenligt djup. Denna sänkning bör ha medfört att eventuella utkastlager förstörts (med undantag för träkolet). För att underlätta vidare undersökningar om hur gyttjan har bildats har ^{14}C prov tagits dels från den underliggande mineraljorden dels från den understa delen av gyttjan. De pågående kvartärgeologiska undersökningarna kommer troligtvis att öka förståelsen av fornsjöns utveckling.

Område 71:b

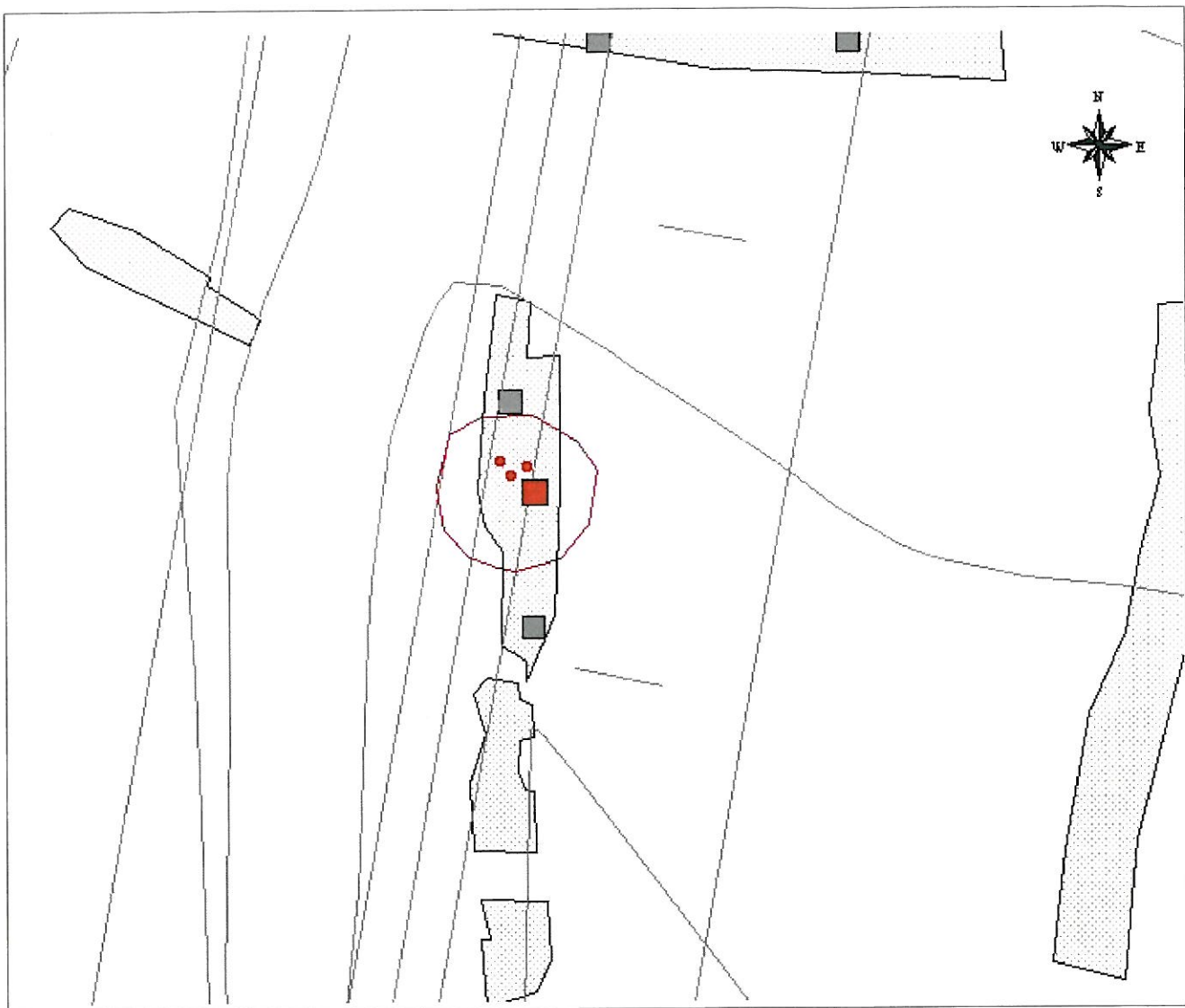
Boplatsområde 71:b är beläget ca 20 meter söder om område 71:a. Fynden gjordes på den norra spetsen av en markerad höjdrygg. Åt väster sluttar marken brant ned mot mossen, även åt norr, mot område 71:a, sluttar marken tämligen brant (fig. 5). De iakttagelser om stratigrafi som redovisats ovan äger även giltighet för detta område.



Figur 5. Pilen markerar boplatsyta 71:b. Fotografiet är taget från yta 71:a mot söder.

Området upptäcktes vid förnyad besiktning av ett redan handrensat schakt efter regn. Vid besiktningen påträffades tre fynd av flinta. För att avgränsa ytan grävdes tre 1 m² rutor. All jord vattensållades i 4 mm såll. I rutan omedelbart väster om fynden påträffades ett mikrosån. Fyndet indikerar att området nyttjats under Boreal/Tidigatlantisk tid (ca 8000 bp). I övriga rutor gjordes inga fynd. Det kan även noteras att flintfynden sinsemellan var av olika i färg och textur. Fynden stammar således inte från ett sammanhängande förlopp där samma flinta använt, exempelvis en slagplats.

Troligen stammar fynden från en ytmässigt tämligen liten aktivitetsyta. Den fyndförande ytan torde med ledning av fynden och det topografiska läget knappast överstiga 40 m² (fig. 6).



Figur 6. Plan över fyndområde 71:b. Fyndförande 1 m² rutor är röda. Schaktfynd är markerade med röda punkter. Boplatsytans begränsning markeras av den lila linjen. Skala 1:200.

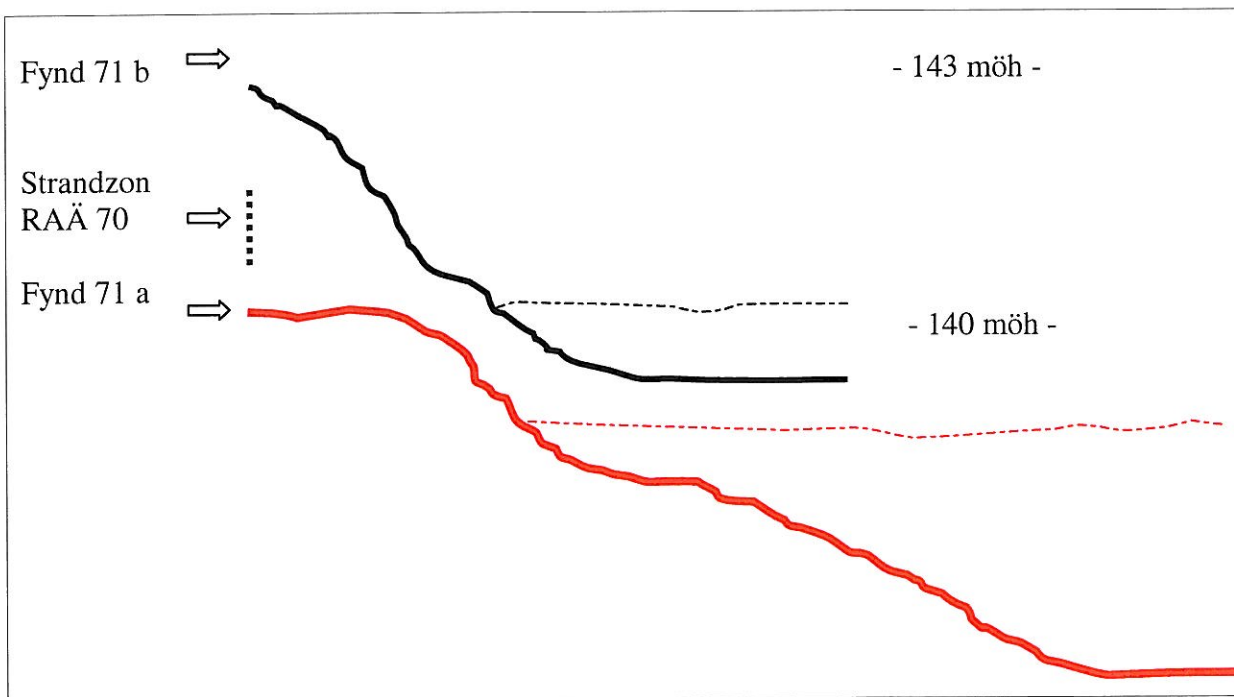
Boplatsytornas relation till de forntida vattennivåerna

Vattennivåförändringar är inte endast av intresse i samband med eventuella utkastlager. Även när det gäller tolkningen av sambandet mellan boplatsytorna 71:a och 71:b bör eventuella vattennivåförändringar beaktas. Följande samband mellan boplatsytorna kan rimligen antas:

1. Boplatsytorna är samtida och representerar en funktionell uppdelning inom samma boplats.
2. Boplatsytorna är inte samtida men relaterar till samma strandlinje. De representerar således olika typer av boplatser i olika topografiska lägen.
3. Boplatsytorna är inte samtida och relaterar till olika strandlinjer. De skiljer sig således i storlek men inte i topografiskt läge.

Att bestämma ytornas relation låter sig inte göras på nuvarande kunskapsnivå. Viss vägledning kan emellertid ges av det arbete som utfördes för att bestämma på vilken nivå strandzonen legat vid RAÄ 70. Boplatsen är belägen i samma mosse varför det antogs att ett klarläggande av den förhistoriska vattennivån där skulle underlätta det senare arbetet vid RAÄ 71. En hypotetisk strandzon bestämdes för området genom förekomsten av kol i vad som antogs vara en svallzon, gytjtjans beskaffenhet samt genom iakttagelser av ett förmodat strandhak. Arbetet utfördes med hjälp av kvartärgeologisk expertis.

Som framgår av illustrationen (fig. 7) kan knappast boplatsytan 71:a ha existerat samtidigt med den hypotetiska strandlinjen från RAÄ 70. Några säkra slutsatser om boplatsytornas relation kan för närvarande inte dras. Det kan dock konstateras att inget motsäger att de härstammar från olika tidpunkter under mesolitisk tid.



Figur 7. Schematisk framställning höjdmässiga relationerna mellan fyndområdena och den förmodade strandzonen. De prickade linjerna visar gytjtjans överyta.

FORNLÄMNINGENS ARKEOLOGISKA POTENTIAL

I projektprogrammet för E4 projektet presenterades ett antal problemfält där vetenskapliga insatser förföll angelägna (Hansson, Persson och Åstrand 2002). Urvalet grundar sig främst på de lokala och regionala förutsättningar som existerar i området.

Den bristande kännedomen om områdets stenålder begränsade naturligt nog vilka frågeställningar som kunde uppställas. De teman som presenterades byggde således på tämligen lösa antaganden om boplatsernas natur. När nu förundersökningen av RAÄ 71 är färdig kan man konstatera att fornlämningen på många sätt är mycket väl lämpad för fortsatta vetenskapliga insatser. På ett generellt plan kan man notera följande betydelsefulla förhållanden:

- Fornlämningen ryms i sin helhet inom den yta som skall tas i anspråk för arbetsföretaget.
- Efter vad som framkommit vid förundersökningen förefaller inte stenålderslämningarna vara störda av någon aktivitet efter sin tillblivelse. Inga spår efter senare bosättning eller odling har kunnat iakttas. Inte heller har området i nämnvärd grad påverkats av skogsbruk i modern tid.
- Fornlämningen rymmer två topografiskt separerade fyndområden med sinsemellan oklar relation.

Fornlämningen är således väl lämpad för frågeställningar och metoder som kräver hela och oskadade boplatser. Till de i projektprogrammet presenterade problemfälten relaterar RAÄ 71 på följande sätt:

Typologi och flintteknologi

Traditionella typologiska analyser av flintmaterial kan förväntas vara problematiska. Då flinta inte förekommer naturligt i området visar erfarenheter från andra undersökta boplatser i Finnveden att flintan nyttjats med stor sparsamhet. Detta förhållande har resulterat i en artefaktsammansättning som avviker från områden med mer riklig tillgång på flinta, exempelvis Skåne. Det som främst karaktäriserar flintmaterialet i Finnveden från tidig- och mellanmesolitikum är att en hög andel av flintan utgörs av spån samt att materialet är starkt fragmenterat. Detta förhållande gör att såväl direkta som kumulativa jämförelser försvåras. För senare perioder under stenåldern är kunskapen om såväl kronologi som flintteknologi närmast obefintlig.

- Förundersökningsresultatet visar på goda möjligheter för en fördjupad analys av fyndmaterialet vid en eventuell slutundersökning. Genom en kombination av stenteknologisk analys, slitspårsanalys och jämförande typologiska studier finns förutsättningar för en kunskapsuppbyggnad som gagnar förståelsen av de enskilda boplatserna både regionalt och interregionalt.

Boplatsens funktion

Till skillnad från boplatserna i Bolmenområdet är RAÄ 71 inte beläget på en plats som verkar vara påfallande rik på resurser i form av vandrande fisk och vilt. Istället är boplatserna belägna i ett småskaligt landskap präglat av mindre våtmarker, sjöar och vattendrag. Vidare är detta landskap under stenåldern stannat i förändring. Det förefaller därför sannolikt att boplatserna stammar från speciella funktioner under tämligen avgränsade tidsperioder. Dessa förhållanden ger goda förutsättningar för analyser med inriktning på funktionsbestämningar av boplatserna.

- Analyser av artefakt- och anläggningsspridning kan med fördel kombineras med fosfatanalyser. Tolkningen av boplatsens inre struktur skulle med denna metodval underbyggas av två sinsemellan oberoende analysmetoder vilket avsevärt skulle höja dess vetenskapliga värde.
- Det faktum att inget tyder på att ytan utsatts för mänsklig påverkan sedan mesolitisk tid samt att platsen är tämligen väl vildskyddad (vilket torde minimera antalet rotväldor) ger de naturligt förekommande stenarna ett ovanligt arkeologiskt källvärde. Det är möjligt stenarnas mängd och placering kan avslöja större strukturer, exempelvis hyddor eller hus.
- Närheten till våtmarker möjliggör också miljöarkeologiska undersökningar som kan generera bilder av människornas närmiljö.
- Förekomsten av två boplatser inom fornlämningen möjliggör jämförande studier.

Landskapsutnyttjande

En ökad förståelse av boplatsernas relation till det omgivande landskapet är till stor del beroende av kvartärgeologiska insatser som möjliggör landskapsrekonstruktioner. Ny kunskap om våtmarkernas utveckling samt regionens vegetationsutveckling kan användas för att på en större skalnivå relatera boplatserna till det omgivande landskapet. Följande problemfält förefaller särskilt vetenskapligt angelägna.

- Hur relaterar den undersökta boplatserna till den generella bilden av den regionala vegetationsutvecklingen?
- Möjligen finns det ett samband mellan den relativt tydliga tidigmesolitiska närvaron i landskapet och de vid denna tid goda ekologiska förutsättningarna. Sambandet mellan de goda ekologiska förutsättningarna och nämnda närvaro är dock för närvarande oklart. Om den mesolitiska ekonomin i området grundats på jakt, fiske eller insamling av växter eller en kombination därav är inte klarlagt. Möjligen skulle det rent arkeologiska arbetet på denna punkt kunna kompletteras av en ekologisk analys av mera teoretisk natur.

Kommunikation och interaktion

Det förhållande att fyndmaterialet från mesolitikum i Finnveden nästan uteslutande bestod av flinta, vilken inte var lokalt tillgänglig, gjorde att stenåldersforskningens pionjärer i området redan från början intresserade sig för kommunikation och interaktion. Frågeställningarna fokuserades från början på områdets kolonisation och handeln med flinta (Sundelin 1920 och Lidén 1947).

Även om den äldre forskningen har vissa teoretiska och metodologiska inslag som idag inte är aktuella, är de generella iakttagelserna av fortsatt vetenskapligt värde. Så som fyndbilden ser ut verkar det rimligt att under mesolitisk tid anta att kommunikation och interaktion bör förstås inom ramen för Nissans och Lagans vattensystem (Taffinder 1982).

I senare tids forskning har analysen av kommunikation och interaktion vidgats och fokus läggs inte bara på de mera basala aspekterna som råvaruanskaffning och ett optimalt resursutnyttjande av det omgivande landskapet. Det omgivande landskapet, resor och kontakter med andra människor ses som något som forntidens människor använde för att strukturera sin värld och för att förändra/inte förändra sitt samhälle. Det finns anledning att anta att innehav av exotiska material och kunskap om andra människor har haft en mycket stor samhällselig betydelse (Helms 1998).

Frågor om kommunikation och interaktion är till sin natur svåra att konkretisera. En vidare analys är också intimt länkat till de problemfält som presenterats ovan. Exempelvis är tekniska analyser av flintmaterialet samt landskapsrekonstruktioner nödvändiga för att förstå de kommunikativa aspekterna av fynden och det forntida landskapet. Följande aspekter kan emellertid med fördel integreras med problemfälten ovan.

- I de landskapsstudier som förordas ovan bör ambitionen vara högre än att endast rekonstruera de ekologiska förutsättningarna. Vegetationsutvecklingen, våtmarkernas förändring och effekterna av sjötippningsprocesser har en tydlig effekt på förutsättningarna för kommunikation och interaktion. Sådana storskaliga förändringar lämpar sig väl för GIS baserade analyser.
- I studiet av boplatsens flintmaterial bör stor vikt läggas vid analysen av artefakternas proveniens och symboliska betydelse.

SAMMANFATTNING

Sammanfattningsvis kan sägas att kunskapen om områdets stenålder är mycket begränsad. Områdets särpräglade förutsättningar vad det gäller råmaterialtillgång och de skiftande naturgeografiska förutsättningarna gör dock att området har en stor vetenskaplig potential.

De preliminära resultaten från RAÄ 71 visar att fornlämningen rymmer två boplatstyror och att boplatserna har goda förutsättningar för att generera ny kunskap av såväl vetenskaplig som antikvarisk betydelse. Smålands museum förordar att en särskild arkeologisk undersökning utförs om det planerade arbetsföretaget skall genomföras.

Båda boplatytorna ryms i sin helhet inom det planerade arbetsområdet. Boplatsytorna är preliminärt daterade till den tidigare delen av mesolitikum (10000-8000 bp). Fynden utgörs uteslutande av flinta. På grund av markens genomsläplighet samt boplatsens ålder visade det vara svårt att upptäcka anläggningar. En härd undersöktes dock vid förundersökningen. Några bevarade kulturlager i mossen kunde inte konstateras. Möjligen beror detta på att sjön torkat ut efter tiden för boplatsens nyttjande för att sedan åter bli en sjö. Några fortsatta antikvariska åtgärder som berör mossmarken förordas inte.

Boplatsen är väl lämpad att generera ny kunskap om flera av de problemfält som presenterats i projektprogrammet för E4 projektet. Framförallt bör det faktum att hela fornlämningen berörs samt att inget tyder på att ytan är påverkad av mänskliga aktiviteter efter mesolitisk tid betonas. Någon stenåldersboplats med dessa förutsättningar är inte undersökt i länet och även ur ett nationellt perspektiv är boplatser med dessa förutsättningar sällsynta. Smålands museum vill med utgångspunkt från de problemfält som presenterats i projektprogrammet särskilt betona följande, för fornlämningen, specifika förutsättningar:

- Förundersökningsresultatet visar på goda möjligheter för en fördjupad analys av fyndmaterialet vid en eventuell slutundersökning. Genom en kombination av stenteknologisk analys, slitspårsanalys och jämförande typologiska studier finns förutsättningar för en kunskapsuppbyggnad som gagnar förståelsen av de enskilda boplatserna ur både regionalt och interregionalt perspektiv.
- Förutsättningarna för analyser av boplatsens funktion och inre struktur är mycket goda. Analyser av artefakt- och anläggnings-spridning kan med fördel kombineras med fosfatanalyser. Tolkningen av boplatsens inre struktur skulle med detta metodval underbyggas av två sinsemellan oberoende analysmetoder vilket avsevärt skulle höja dess vetenskapliga värde.
- Förutsättningen för analyser av sambandet mellan den relativt tydliga tidigmesolitiska närvaron i landskapet och de vid denna tid goda ekologiska förutsättningarna är goda. Huruvida den mesolitiska ekonomin i området grundats på jakt, fiske eller insamling av växter eller en kombination därav är inte klarlagt. Möjligen skulle det rent arkeologiska arbetet på denna punkt kunna kompletteras en ekologisk analys av mera teoretisk natur.
- I de landskapsstudier som förordas ovan bör ambitionen vara högre än att endast rekonstruera de ekologiska förutsättningarna. Vegetationsutvecklingen, våtmarkernas förändring och effekterna av sjötippningsprocesser har en tydlig effekt på förutsättningarna för kommunikation och interaktion. Sådana storskaliga förändringar lämpar sig väl för GIS baserade analyser. I studiet av boplatsens flintmaterial bör stor vikt läggas vid analysen av artefakternas proveniens och symboliska betydelse.

KÄLLOR

- Hansson M, Persson C och Åstrand J 2002: *Projektprogram E4 förbi Markaryd, delen Strömsnäsbruk - länsgränsen, Markaryds kommun*. Smålands museum. Stencil.
- Hansson M & Svensgård J 1994 *Kulturmiljöutredning Väg E4 och väg 117, Markaryds och Traryds socknar, Kronobergs län*. Smålands museum rapport.
- Helms M W 1998: *Access to Origins. Affines, Ancestors and Aristocrats*. Austin.
- Johansson C et al. 1996 *Arkeologisk utredning 2b E4 förbi Markaryd och väg 117, delen Åmot – Fjärholma, Markaryds sn, Småland*. Arkeologikonsult utredningsrapport 1996:9.
- Lidén, O 1947: *Småländsk stenålder. En bok om Småland*. Stockholm.
- Persson, C 1997: Mesolitikum i Jönköpings län. Det nära förflutna – om arkeologi i Jönköpingslän. Småländska kulturbilder 1997. *Meddelanden från Jönköpings läns hembygdsförbund och stiftelsen Jönköpings läns museum LXVII*.
- Sundelin, U 1920: Om stenåldersfolkets och sjönötens invandring till småländska höglandet. *Ymer*.
- Taffinder, J 1982: The Stone Age in Southern Småland. A presentation of the Existing assemblages with Special Consideration of their Mesolithic Components. C-uppsats. Arkeologiska institutionen. Uppsala universitet.
- Wallin L 1993 *E4 och "Volvoleden"*. *Arkeologisk utredning*. Riksantikvarieämbetet UV-Syd.
- Wallin L 1996 *Arkeologisk utredning etapp 2a. Väg E4 delen förbi Markaryd, väg 117 delen Åmot – Fjärholma, Markaryds socken, Markaryds kommun*. Riksantikvarieämbetet UV-Syd 1996:1.

ADMINISTRATIVA OCH TEKNISKA UPPGIFTER

Administrativa uppgifter

Länsstyrelsens dnr enligt beslut: 220-4192-01
Smålands museums dnr: 110-158/02
Uppdragsgivare: Vägverket
Ansvarig institution: Smålands museum

Belägenhet

RAÄ nr: 71
Fastighetsbeteckning: Såna 1:7
Socken: Markaryd
Kommun: Markaryd
Län: Kronoberg
Landskap: Smålands Museum
Ekonomiska kartan: 4D 2d Vekaboda
Koordinater: X 626487 Y 136740
Meter över havet: 136-144

Undersökningen

Undersökningstyp: Förundersökning
Utförandetid: 2002-05-03– 2002-05-17
Personal: Carl Persson (projektledare), Ann-Charlotte Larsson
Fältarbetsstimmar: 192
Maskintimmar: 40
Undersökt yta: 4800 m²
Koordinatsystem: RT R01 5 gon V
Höjdsystem: RH 70

Analys

Vedartsbestämning: Erik Danielsson, Vedlab, Glava
¹⁴C-datering: Göran Possnert, Ångströmlaboratoriet, Uppsala
Makrofossil:
Flintteknologisk expertis: Anders Högberg, Malmö Kulturmiljö

Förvaring

Arkiv- och fyndmaterial förvaras i Smålands museums kulturmiljöavdelnings arkiv.

Bilaga 1

Fyndnummer	Namn	Material	Sakord	Vikt	Antal
1	R1248	Flinta	Splitter	0	1
2	Fe521	Flinta	Avslag	0	1
3	R1253	Flinta	Splitter	0	1
4	Fe271	Flinta	Avslag	0	1
5	Fe230	Flinta	Splitter	0	1
6	R1250	Flinta	Avslag	0	1
7	R1248	Flinta	Avslag	0	2
8	R1259	Flinta	Mikrospån	0	1
9	Fe1263	Flinta	Avslag	2	1
10	Fe1261	Flinta	Avslag	0	1
11	R1251	Flinta	Avslag	0	1
12	R1251	Flinta	Splitter	0	1
13	R1248	Flinta	Avslag	0	1
14	Fe520	Flinta	Avslag	0	1
15	Fe520	Flinta	Avslag	0	1
16	Fe254	Flinta	Spån	3	1
17	R1256	Flinta	Avslag	0	1
18	Fe1262	Flinta	Övrig kärna	6	1
19	R1249	Flinta	Kort spånfragment	3	2
20	R1249	Flinta	Avslag	0	2
21	R1249	Flinta	Splitter	0	1
22	R1249	Flinta	Kärnfragment	2	1
23	R1249	Flinta	Övrig kärna	6	1
24	R1252	Flinta	Avslag	4	2
25	R1252	Flinta	Splitter	0	1
26	Fe1494	Flinta	Kärnfragment	2	1
27	Fe1268	Flinta	Avslag	0	1
28	Fe1493	Flinta	Splitter	0	1
29	Fe1492	Flinta	Splitter	0	1
30	R1249	Flinta	Kort spånfragment	1	1
31	R1249	Flinta	Splitter	0	1

