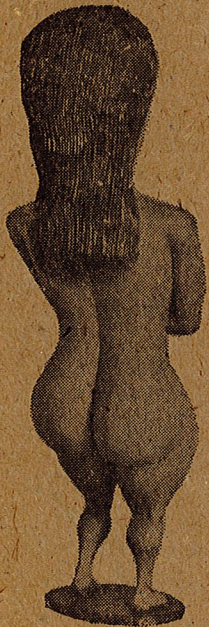


Musik kassan GM 17985
mf.

HJÄRTATS
MÅLARE



GÄVLE MUSEUM
3 - 21 APRIL 1968

Naiv konst i Gävleborg: HJÄRTATS MÅLARE

Utställningstiteln är inte ny. Den har traditioner som förpliktar. När Uhde i Paris år 1928 för första gången samlade "de fem stora" — tullnären Rousseau, städerskan Séraphine, postinspektören Vivin, typografen Bombois och trädgårdsmästaren Bauchant — kallade han utställningen "Det heliga hjärtats målare".

Den äktnaiva konsten har fått många tillnamn, men Uhdes är utan tvekan ett av de bästa och mest väsentliga. Denna konst kommer ur hjärtat, ur kärleken till minnena, tingen och omgivningen. Den spänner över ett stort bildfält, rymmer massor av olika kynnen, visar en brokig provkarta av stilar. Egentligen finns bara denna enda gemensamma nämnare: närheten till hjärtat.

För Lim-Johan var måleriet den enda och stora flyktmöjligheten från en vardag, som var mörkare och hårdare än de flestas. Han stängde in sig i sin lagårdskammare för att få vara ensam med sin söndagsdröm om lustgården före syndafallet, sin dagdröm om en tillvaro utan tunga dagsverken, sviken kärlek och oförstående pekfingerhån. Och i sina tavlor förverkligar han denna hjärtats värld, en arkadisk idyll där friden härskar och där stugfönstrets fikonplanter har växt upp till väldiga, skugggivande träd.

"Det står ofta om konstutställningar å tavlor. Även jag har slagit mig på att måla tavlor. — Inte tyckte jag detta var så svårt som mitt rätta yrke." För smeden C. J. Carlsson var tavelmåleri en tingtillverkning som jämförd med detta att göra hästräfsor var rena barnleken. Ja, ordet kan anses dubbeltydigt, det är ingen tillfällighet. "Hovmålaren" är fången av de nära tingen, men hans upplevelse av dem lyder egna, suveräna lagar. I hans smedjebilder har yrkesmannen låtit nyttigheten avgöra storleken: tången är större än drängen... Lim-Johan och Hovmålare Carlsson är i dag nationellt — och internationellt — kända och erkända. Det är naturligt att de intar hedersplatserna på en naivutställning i Gävleborgs län. Det hindrar inte att mycket stort intresse knyts till de många andra som utställningen presenterar, somliga förut kända men föga uppmärksammade, andra "nyupptäckta".

Gävle Museum tackar varmt alla som genom tillmötesgående lån möjliggjort denna länsinventering av en hjärtats konst. Ett särskilt tack går till Staffan Lindén. Utan hans råd och hjälp hade utställningen inte blivit till.

N.G.H.

EDLA ANDERSSON

Ljusne. Född 1896 i Ala. Ägnade sig tidigare åt kurser i hemslöjd. Började måla efter makens död 1955. Deltog för första gången i länsutställningen 1958 och har sedan varit representerad på åtta av länskonstföreningens jurybedömda salonger. Har gjort målarresor till Sardinien, Portugal och Spanien.

1. Torgdag, Nassaré	700	5. Från mitt fönster	500
2. Farmors kammare	700	6. Gata i Nassaré	500
3. Spanskt landskap	500	7. Interiör	500
4. Spanskt landskap II	500	8. Andakt	500

CARL JOHAN CARLSSON

(HOVMÅLAREN)

1867—1953

Gävle. Född i Ytter-Järna, Södermanland. I skriften "Från förr till nu", 1949, har C J Carlsson själv skildrat sitt kringflackande och växlingsrika liv. Hans huvudycke var smedens, men han hann pröva en rad andra sysslor genom åren; han var uppfinnare, handelsresande, skomakare, stenslipare, urmakare, verkstadsägare, sångare, fackföreningsman och mycket annat. Till Gävle kom han 1918. Det var här han började måla på äldre dagar. Titeln "hovmålare" tog han, sedan han fått ett tackbrev från hovet för en målning av kronprinsessan. Hösten 1960 fick C J Carlsson sin senkomna upphöjelse i form av en stor minnesutställning på Gävle Museum. Utställningens kommissarie, konstnären Juho Suni, hade samlat ihop 115 målningar. 1961 representerades C J C med fem målningar på naiv-expon "Laienmaler" i Basel och blev ett internationellt namn. Valda verk har sedan visats på skilda utställningar. (Litt: C J Carlsson: Från förr till nu, Göteborg 1949. Juho Suni: "Hovmålare" Carlsson, utställn.katalog. 1960. Sture Svensson: Sjömannens drömmar och smedens minnen, Konstrevy 1961/1. Gunnar Hellman: Naivt måleri, 1964.)



"Hovmålare" C. J. Carlsson. (Ateljé J—berg)



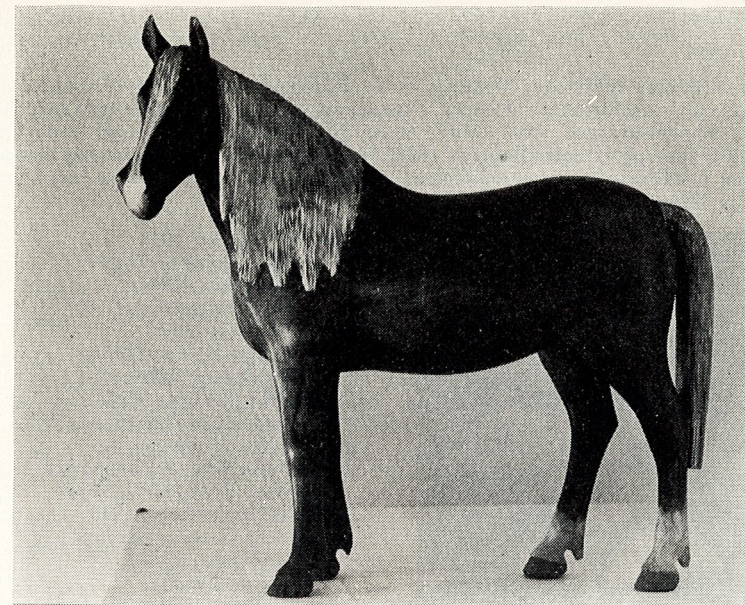
C. J. Carlsson: Stora Sundby slott (nr 10)

- | | |
|---|---|
| 9. Blommor
<i>Kjell Magnusson, Malmö</i> | 18. Drickande hästar
<i>Sven Olow Olsson, Gävle</i> |
| 10. Stora Sundby slott
<i>Gösta Eriksson, Gävle</i> | 19. Sjömanshustru vinkar avsked
<i>Gösta Eriksson, Gävle</i> |
| 11. Stora Sundby slott
<i>Juho Suni, Gävle</i> | 20. Flyktingarna
<i>Filip Persson, Gävle</i> |
| 12. Gävle slott
<i>Irene Öhman, Gävle</i> | 21. Gustaf Wasas äventyr i Dalarna
<i>Bengt Andreasson, Göteborg</i> |
| 13. Stockholms stadsbibliotek
<i>Filip Persson, Gävle</i> | 22. Liljorna på marken
<i>Filip Persson, Gävle</i> |
| 14. Trollhättans slussar
<i>Birger Forsberg, Stockholm</i> | 23. Gustaf V
<i>Juho Suni, Gävle</i> |
| 15. Smedjan
<i>Svea Hultin, Gävle</i> | 24. Kungen spelar krocket
<i>Nils-Göran Hökby, Gävle</i> |
| 16. Smedjan
<i>Juho Suni, Gävle</i> | 25. Bakom draperiet, Kolteckning
<i>Margit Ernstsson, Göteborg</i> |
| 17. Landskap med hästskjuts
<i>Sven Olow Olsson, Gävle</i> | 26. Hjortar och fåglar, Teckning
<i>Filip Persson, Gävle</i> |

HERMAN EDLING

Gäddvik, Runemo. Född 1903 i Gäddvik. Tidigare korgmakare och sågarbetare. Började måla omkring 1945.

- | | |
|----------------------------------|--------------------------------------|
| 27. Fäbodvall, Skårsjön 200 | 29. Gammal kvarn <i>Säl</i> 200 |
| 28. Skogskoja 200 | 30. Tjädertupp 150 |



Lars From: Stor häst (nr 31)

LARS FROM

1867—1945

Undersvik. Soldat vid Hälsinge regemente. Kom från Grönås i Järvsö 1922 till Arbrå och därifrån 1925 till Kyrkbyn i Undersvik. Träsnidarskicklighet fanns i rikt mått i familjen: sonen Edvin Frohm, Järvsö, gjorde också hästar, och även systern, Anna Jonsdotter From, omtalas som en utmärkt träskulptör. Hon flyttade till Amerika 1897.

- | | |
|---|---|
| 31. Stor häst
<i>Olle Olsson, Arbrå</i> | 35. Hästskjuts
<i>Anna Olsson, Undersvik</i> |
| 32. Häst och hund
<i>Olle Olsson, Arbrå</i> | 36. Plöjare
<i>Katrina Olsson, Undersvik</i> |
| 33. Man och häst
<i>Olle Olsson, Arbrå</i> | 37. Ko med mjölkerska
<i>Mårten Persson, Undersvik</i> |
| 34. Travande häst
<i>Märta Brodén, Gävle</i> | 38. Älg
<i>Olaus Lind, Undersvik</i> |

EDVIN JANSSON

Edsbyn. Född 1893 i Ed, Västernorrlands län. Smidesmästare. Började måla 1947.

- | | |
|-------------------------|--------------------------------------|
| 39. Ängermanland, 1948 | 42. Teateramatörer, 1953 |
| 40. Händerna, 1949 | 43. Edeborgs, skiss 1967 |
| 41. Flottarkärlek, 1952 | <i>Samtliga målningar privatägda</i> |

HJALMAR JANSSON

1883—1966

Hofors. Började måla som 70-åring, sedan han pensionerats efter fyrtio år som murare vid bruksförrådet i Hofors. Upptäcktes då sonen skickade in några verk till Stockholmssalongen 1958. Deltog sedan på Liljevalchs även åren 1959, 1960 och 1961 samt på länsutställningen 1958. Stockholms MC:s konstförening ordnade 1958 en utställning av hans målningar, och hösten 1961 presenterades han i hemorten av Föreningen Konstintresse i Hofors.



Hjalmar Jansson: Françoise Arnoul

44. Ur minnet, 1953
Judit Jansson, Hofors
45. Värbacken, 1954
Rune Hjalmarsson, Hofors
46. Min mor, 1954
Judit Jansson, Hofors
47. Roddbåten, 1954
Judit Jansson, Hofors
48. Utsikt från sjukstugan, 1958
Hofors kommun
49. Utsikt från sjukstugan III, 1958
Gösta Hellström, Hofors
50. Styvmorsvioler, 1958
Judit Jansson, Hofors
51. Egna hem, 1960
Hofors kommun
52. Bruksmotiv, 1960
Hofors kommun
53. Höslätter, 1960
Judit Jansson, Hofors
54. Selma Lagerlöf, 1960
Judit Jansson, Hofors
55. På hyttkransen, 1960
Judit Jansson, Hofors

ADOLF LIND

1880—1908

Ockelbo. Lind målade två tavlor. Endast en har bevarats.

56. Landskap med metare, 1907
Ulla Besson, Hedesunda

ALBIN LINDH

Edsbyn. Född 1895 i Knåda, Ovanåker. Arbetade som ung i skogen med bl a kolning. Senare anställd vid Edsbyverken. Började måla som pensionär.

- | | | | |
|-------------------------------|-----|--------------------------------|-----|
| 57. Hans och Greta, 1965 .. | 550 | 61. Olovlig älgjakt, 1968 | 375 |
| 58. Tjädern spelar, 1967 | 725 | 62. Timmerkörning, 1968 | 600 |
| 59. Skadskjuten älg, 1967 .. | 250 | 63. Skogskolning vid Räkabo, | |
| 60. Sommaridyll, 1967 | 375 | 1968 | 725 |

HARRY LÖVKVIST

Gävle. Född 1907 i Gävle. Tidigare verksam som blomsterhandlare. Började måla 1966, i samband med en långvarig sjukskrivning.

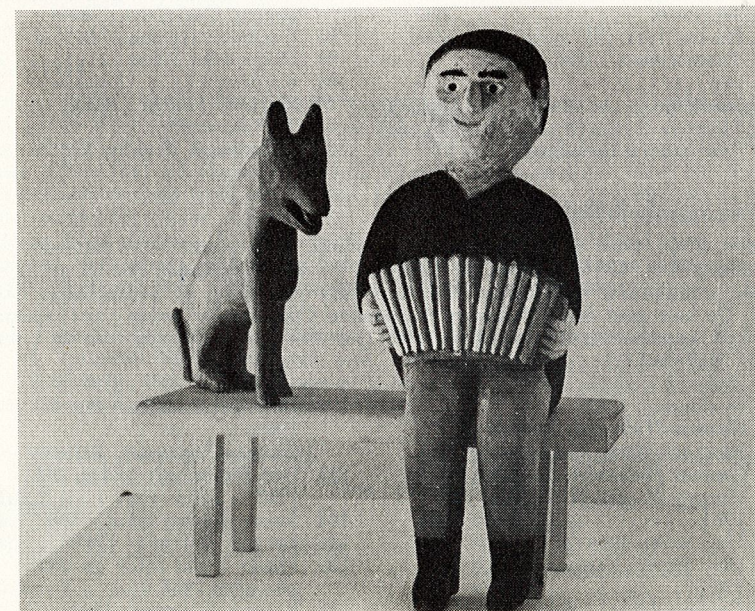
- | | | | |
|--|-----|-------------------------------|-----|
| 64. Fiskartavlan | 400 | 69. Min mor | 300 |
| 65. Staffans kyrka från fönstret | 350 | 70. Höstens sista Lövkvist .. | 300 |
| 66. Utsikt från köksfönstret .. | 350 | 71. Tulpaner | 200 |
| 67. Utsikt med rosor | 300 | 72. Julotta i Staffans kyrka, | |
| 68. Motiv från Stadsträdgården | 350 | kritor | 150 |

PER MÖRK

1874—1966

Norränge, Arbrå. Född i Buråker. Jordbrukare. Startade under första världskriget en snickeriverkstad. Byggede 1926 Fagernäs, ett ungdomshem för baptistförsamlingen. Vid samma tid började han snida i trä. Mörk gjorde sina arbeten med en hand — han hade redan 1916 vid en sågolycka mist högra handen. Några av Mörks skulpturer har tidigare visats på samlingsutställningar i Hudiksvall och Ljusdal. En stor samling, bl a en omfattande Noaks ark, finns i Norränge.

- | | |
|-----------------------------------|--|
| 73. Lejon | 81. Man med käpp |
| 74. Landskap, relief | 82. Ko |
| 75. Flicka i baddräkt, relief | 83. Ko II |
| 76. Ryttare | 84. Grisarna, trä och sten |
| 77. Kafferepet | <i>Samtliga arbeten tillhör syskonen Rut, Per Olov, Gunnar och Emil Mörk, Norränge och Vallsta</i> |
| 78. Kaffetären den bästa är . . . | |
| 79. Dragspelare | |
| 80. Varghund | |



Per Mörk: Dragspelare (nr 79)



Simon Nordin: En vargflock anfaller

SIMON NORDIN

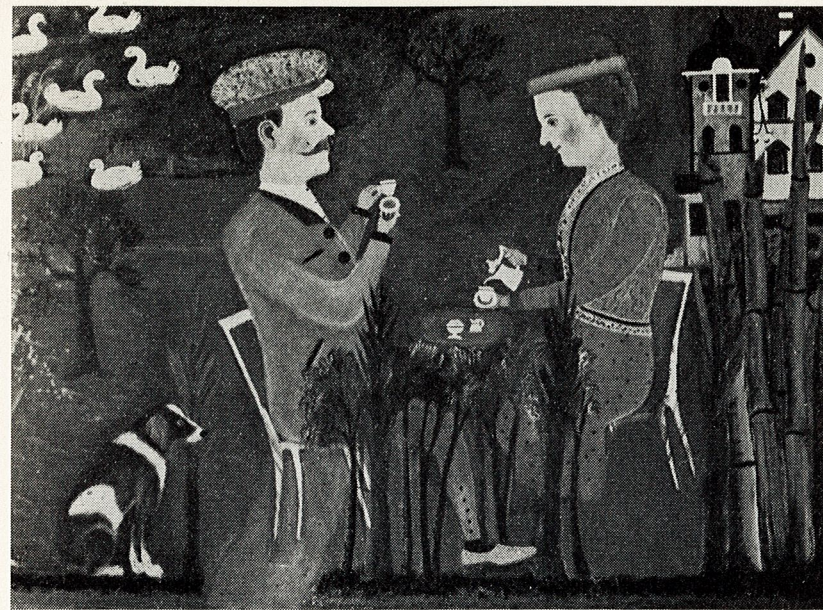
Sandviken. Född 1889. Uppväxt i norra Uppland. Kom 1939 till Sandviken. Återupptog som pensionär pojkårens tecknande och akvarellmålning. Skriver och ritlar sina minnen från ungdomsåren vid Strömsbergs bruk. "Upptäcktes" av Gefle Dagblad och utställde 1964 i en Sandviken-bank.

85. Ångbåten Östhammar ...	200	92. Elon Johanssons, Sandviken	
86. Hemmingsbo vid Strömsbergsbruk	200	Barbro Gustafson, Gävle	
87. Hästar förs till manövern	200	93. Karlholmsfjärden	200
88. Timmerlasset går genom isen	200	94. Motiv från Rhen	200
89. Hemsöjd	200	95. Karnevalståg i Uppsala	
90. Plöjaren	200	Staffan Lindén, Gävle	
91. Björnjakt från ballong ..	200	96. Tre akvareller	
		Nils-Göran Hökby, Gävle	

LEONARD OLOFSSON

Edsbyn. Född 1904. F.d. virkeshandlare. Började skära i trä 1960 i samband med en religiös kris. Carlo Derkert på Moderna museet uppmanade honom att lämna in några skulpturer till Gunnar Hellmans naiv-utställning på Sveagalleriet våren 1962. De kom med och blev uppmärksammade. Olofsson har sedan varit representerad på Stockholmssalongen 1965, 1966, 1967 och 1968 och även haft en utställning i Bollnäs.

97. Madonnan, 1960		102. Den första nattvarden II, 1966	
Gunnar Hultqvist, Bollnäs		Gunnar Hultqvist, Bollnäs	
98. Mor och barn, 1961		103. Den första nattvarden, III 1967	1.450
Gunnar Hultqvist, Bollnäs		104. Kristi himmelsfärd, 1967	2.800
99. Gustav V som kronprins, 1961	900	105. De tre gracerna, 1967 ..	1.800
100. Ung man, 1961	750	106. Flicka i bön inför ett avgörande, 1967	6.000
101. Den första nattvarden I, 1965		107. Kristus på korset, 1968 ..	550
Lennart Ubras, Alfta		108. Ida, 1968	600



Lim-Johan: Kaffedrickning, 1921—1925 (nr 121)

JOHAN ERIK OLSSON

(LIM-JOHAN)

1865—1944

Edsbyn. Född i Maksimalen. Släkten kom från Lima i Dalarna, därav tillnamnet Lim-Johan. Kom i slutet av 80-talet till Ovanåker, där han försörjde sig som dräng, laggkärlsmakare och fotograf. Målade sina första tavlor kring sekelskiftet. Vårdades 1904—1912 på Uppsala hospital. Byggde senare en liten stuga vid Kyan i Norredsbym, där han levde till sin död. Lim-Johans konst — 27 målningar — räddades undan förstörelse och glömska av museichefen Philibert Humbla och författaren Hans Lidman. En minnesutställning ordnades i Stockholm 1949, och senare har Lim-Johans verk visats även i Sandviken 1961. Många målningar har uppmärksammats vid olika samlingsutställningar, även internationellt, t ex i Basel 1961.

(Litt: Lidman—Humbla: "Lim-Johan", Hälsingerunor 1948. H. Lidman: Skärvor ur ett sprucket kär. Ord och bild 1958. H. Lidman: Nådasmulor, 1968. Rolf Söderberg: Den svenska konsten under 1900-talet och Modern Swedish Art, 1963. Gunnar Hellman: Naivt måleri, 1964.)

109. Älg och gråhund, omkr 1900		112. Landskap med bro och hässjor, 1914	
Olle Arvén, Edsbyn		Gunnar Eriksson, Kyan,	
110. Fåglar i träd, 1914		Norredsbym	
Sture Norin, Edsbyn		113. Duvor, 1914—1920	
111. Landskap med bro och lusthus, 1914		Barbro Sköld, Bollnäs	
Bricken Eriksson, Kyan,		114. På soffan utanför villan, 1914—1928	
Norredsbym		Harry Vidner, Edsbyn	

- | | |
|--|---|
| 115. Höns (baksidan av nr 114)
<i>Harry Vidner, Edsbyn</i> | 120. Valborgsmässoeld, 1921
(baksidan på nr 119)
<i>Erik Eriksson, Edsbyn</i> |
| 116. Rävjakt, 1914—1920
<i>Marta Eding, Edsbyn</i> | 121. Kaffedrickning, 1921—1925
<i>Erik Danielsson, Kyan,
Norredsbyn</i> |
| 117. Ångbåt vid åmynning,
1914—1923
<i>Carl-Eric Björkegren, Sandviken</i> | 122. Spegel med duva, trä
<i>David Lang, Kyan, Norredsbyn</i> |
| 118. Får i trädgården, 1920—1925
<i>Curt Anner, Edsbyn</i> | 123. Hund, trä
<i>Karl Bergold, Sandviken</i> |
| 119. Utanför duvslaget, 1921
<i>Erik Eriksson, Edsbyn</i> | 124. Hund, trä
<i>Erik Bergold, Uppsala</i> |

LARS SKOGLUND

(BLÄST-LARS)

1891—1964

Blästen, Ilsbo. Började snida i trä redan som pojke och sålde arbeten genom den nybildade hemslöjdsföreningen i Hudiksvall. Som 18-åring deltog Skoglund i hälsingeavdelningen på Industri- och hantverksutställningen i Stockholm, och han fick senare diplom på många mässor, bl a Baltiska utställningen i Malmö 1914 och Göteborgsutställningen 1923. Lars Skoglund var även verksam som poet och samlare; hans gårdsmuseum samlade många besökare på somrarna. Den 27 maj 1964 omkom Lars Skoglund vid en brand på Järnblästen, och även hans hem och samlingar förstördes.

(Litt: Märta Skarp: Hemma i Blästen. Hälsingerunor 1964—65)

- | | |
|--|---|
| 125. Tre kor
<i>Hälsinglands museum, Hudiksvall</i> | 126. Ko med mjölkerska och katt
<i>Britt Tunander, Gävle</i> |
| | 127. Svartvit ko
<i>Britt Tunander, Gävle</i> |

ELSA TOINI WIKSTRÖM

Gävle. Född 1901 i Helsingfors. Kom till Gävle 1959. Verksam som modell och blev därvid intresserad av konst. Började måla 1963.

- | | |
|--|------------------------------------|
| 128. Egen härd är guld värd
<i>Ulla-Märta Lindén, Gävle</i> | 130. Kvinna, efter Renoir 300 |
| 129. Åkerdal, Finland
<i>Mary Eklund, Gävle</i> | 131. Sagoprinessa 300 |
| | 132. Drömhuset 300 |
| | 133. Trollskogen 300 |



Ett "själporträtt" av fotografen Lim-Johan

Utställningen öppnas onsdag 3 april kl 19.30 då Staffan Lindén berättar om Lim-Johan och några andra.

Uppvisning av folkdanslaget Rillen under medverkan av Evakören.

Särskilda visningar även söndagarna den 7 och 21 april kl 14. Öppet: tisdag—fredag 13—17 och 19—21, lördag—söndag 13—17. Fri entré.

Utställningskommisarie och katalog: N-G Hökby.

Omslagsbilden: Leonard Olofssons "Madonnan".