



VILLA KASTENHOF

LERUMS SOCKEN OCH KOMMUN

KULTURHISTORISK UTREDNING
REGIONMUSEUM VÄSTRA GÖTALAND

Anna Lindqvist
2001-01-15

INNEHÅLLSFÖRTECKNING

INLEDNING.....	1
BESKRIVNING.....	1
ANLÄGGNINGSHISTORIK.....	2
ARKITEKTEN ISAK GUSTAF CLASON.....	2
<i>Clasons villor</i>	3
<i>Villa Kastenhof</i>	3
GÅRDENS BYGGNADSBESTÅND.....	5
<i>Beskrivning av byggnaderna med utgångspunkt från tiden för byggnads-</i> <i>minnesförklaringen 1976</i>	5
<i>Parkanläggningen</i>	17
<i>Beskrivning av villans interiör</i>	18
<i>Exteriöra förändringar</i>	22
<i>Utdrag av förändringar i ägo- och markstrukturen samt nyttjandet</i>	23
KASTENHOFS KULTURHISTORISKA VÄRDEN.....	24
<i>Byggnadsminnesförklaringens innebörd</i>	24
<i>Bevarandet av Kastenhofs viktigaste karaktärsdrag</i>	25
<i>Förslag till jämkning av byggnadsminnets skyddsbestämmelser</i>	26
KÄLLOR OCH LITTERATUR.....	29
BILAGOR.....	30



Box 38, 462 21 Vänersborg, tel 0521-264100
Anna Lindqvist, tel direkt 033-416460
E-post: anna.lindqvist@alvlanmus.se
Dnr 420-61-00
2001-01-15

KULTURHISTORISK UTREDNING VILLA KASTENHOF

Lerum 2:236, Lerum 2:248 och Lerum 2:11 (f d Lerum Skattegården 2:11 och Lerum Västergården 4:11), Lerums socken och kommun, Västra Götalands län.

INLEDNING

Villa Kastenhof med tillhörande anläggningar förklarades som byggnadsminne 1976-06-08 genom beslut av Riksantikvarieämbetet. I skyddsområdet ingick ett flertal till villan hörande byggnader, bl. a en äldre rättarbostad och ekonomibygnader. År 1992 brann ladugården ner och på grund av rasrisk löste Lerums kommun in rättarbostaden 1995 för rivning. I dag återstår endast en källarbyggnad och delar av ett hönshus av det som tidigare var ett omfattande ekonomibygnadsbestånd. Den ursprungliga fastigheten har dessutom avstyckats vid ett flertal tillfällen. I samband med byggnadsminnesbeslutet 1976 utfördes ingen dokumentation av anläggningen. Länsstyrelsen har med anledning av detta givit Regionmuseum Västra Götaland (RVG) i uppdrag att utföra en kulturhistoriskt inriktad utredning. Utredningen ska framför allt utgöra en dokumentation, men även utgöra underlag för ett ställningstagande inför en eventuell förändring av byggnadsminnesområdet. Regionmuseum Västra Götaland har ägnat tre arbetsdagar åt arkiv- och fältstudier samt sammanställning av den föreliggande rapporten. Arbetet har utförts under hösten 2000 av antikvarie Anna Lindqvist, Regionmuseum Västra Götaland. I samband med utredningen har fotografier och ritningar i det omfattande gårdsarkivet reprofotats och förvaras nu i Regionmuseum Västra Götalands bildarkiv.

BESKRIVNING

Gården Kastenhof är belägen mellan E 20 och Säveån nordost om Lerums tätort. Fastigheten omgärdas idag åt nordost och mot söder av större trafikleder, dels den tidigare omnämnda E 20 och dels en viadukt som förbinder denna med den äldre landsvägen. Utfartsvägen åt öster leder rakt på motorvägen och "det moderna samhället" upplevs påfallande nära, medan den äldre vägsträckningen åt väster mjukt slingrar sig över ån och förbi den ålderdomliga bebyggelsemiljön vid Holmens gård, vidare över stambanan för att mynna ut vid Lerums kyrka och tidigare sockencentrum.

ANLÄGGNINGSHISTORIK

Johannes Johansson och Christoffer Carlander grundade 1865 firman Johansson & Carlander, en grosshandel på Norra Hamngatan i Göteborg, som bl. a sålde garner. År 1880 köpte de Rosenlunds spinneris filial i Gamlestaden. De expanderade kraftigt och efter ett tiotal år bestod deras företag, Gamlestadens Fabriker, av "två spinnerier, väfveri, fisknätfabrik, blekeri, färgeri och appreturverk". År 1891 bildades Gamlestadens fabriker AB och därefter existerade de båda firmorna parallellt till slutet av 1920-talet då Johansson & Carlanders verksamhet avvecklades.

Redan 1875 köpte Christoffer Carlander en av de tre skattegårdarna i Lerums by av grosshandlaren Axel von Holten. På kartan från Laga skifte 1828-30 finns ett tegelbruk markerat på platsen, medan fastigheten vid tiden för köpet var bebyggd med två relativt nybyggda trähus. I husförhörlängderna för 1873-1878 står både Carlander och Johansson som ägare. Christoffer Carlanders son Axel skriver i sina minnesanteckningar: "År 1875 köpte Far egendomen Kastenhof vid Lerum, och i Lerum har jag tillbringat alla somrar utom då jag var utomlands. Första sommaren bodde Johanssons i den ena byggnaden och sen familjen Westerberg under en eller två somrar. Sedan behövdes båda byggnaderna för vår egen räkning." Carlander utökade gårdens byggnadsbestånd och år 1877 uppfördes ett växthus, 1886 badhus, 1888 rättarbostad, 1891 vinkast och så 1891-92 den nuvarande huvudbyggnaden, Villa Kastenhof, uppförd efter ritningar utförda av arkitekt Isak Gustaf Clason. Namnet Kastenhof härrör från ett torp som legat i närheten. Axel skriver 1891 följande "På Kastenhof pågick byggnadsarbeten. Av de två förutvarande byggnaderna var den ena nedriven (huvudbyggnaden), för att lämna plats för den nya. Den andra stod ännu kvar och beboddes av de flesta i familjen. Själv bodde jag den månad jag var hemma i ett rum på vinden till Trädgårdsmästarebostället."

Invigningen av Västra Stambanan Göteborg – Stockholm 1862 medförde att flera av de bättre bemedlade göteborgsfamiljerna uppförde eller hyrde sommarnöjen i de vackra omgivningarna vid framför allt sjön Aspen. Så Carlanders val av plats var en tendens i tiden, vilket man kanske även kan säga om valet av arkitekt. Clason var en av arkitekterna "på modet", men det kan även finnas andra kopplingar inom familjen och bekantskapskretsen som gjorde att Carlander blev bekant med Clason.

ARKITEKTEN ISAK GUSTAF CLASON

För att på enkelt sätt förmedla den mångfacetterade bilden av Clason och framhäva hans betydelse och bredd inom svensk arkitekturhistoria citerar jag direkt ur Lexikon för konst:

Clason, Isak Gustaf f. 30/7 1856, d. 19/7 1930, arkitekt, prof. vid Tekniska högskolan 1890-1904, förste intendent Överintendentsämbetet 1904-17, byggnadsråd 1918-23; ordf. i Nordiska museets nämnd från 1899, preses i Konstakademien från 1918; fil. hed.dr 1917. C. intog en ledande ställning bland sin generations svenska arkitekter och har framför allt haft betydelse genom sitt krav på äkta material och överensstämmelse mellan byggnadens ändamål och form. Detta krav förverkligades emellertid av C. ännu inom de historiska stilarternas ram. Till hans tidigare verk hör en rad hyres- och privathus i Sthlm, främst Bünsowska huset vid Strandvägen (1886-88), uppfört av tegel med detaljer av kalksten i fransk renässansstil, och Hallwylska palatset (1893-98), vars av spansk gotik påverkade, sobra och aristokratiska sandstensfasad är en av hans bästa skapelser. I sitt huvudverk, Nordiska museet (1892-1907), står C. som en föregångare till den nationella riktningen i modern svensk arkitektur. Den utförda byggnaden röjer visserligen med sin pittoreska silhuett och sina rika dekorativa former närmast intryck av dansk renässansarkitektur, men den utgör endast ena huvudlängan i en från början projekterad

fyrårig anläggning med mäktiga hörntorn, inspirerade av svensk vasastil. Även i C:s senare alstring framträdde vid sidan av mera pompösa verk, ss. Rådhuset i Norrköping (färdigt 1910) och f.d. Sveriges privata centralbanks byggnad vid Gustav Adolfs torg i Sthlm (1920), arbeten av ett strängare och strävare skaplynn, påminnande om de gamla vasaslotten, t.ex. Adelsnäs i Östergötland (1916-20) och Timmermansordens hus i Sthlm (1923).

Clasons villor

Efter några årtionden då villabygget i Sverige hade dominerats av den italienska renässansvillan växte intresset under slutet av 1800-talet för det amerikanska och engelska bostadsbygget. I G Clason var en av förespråkarna för dessa villastilar och ritade åtskilliga privatbostäder årtiondena runt sekelskiftet 1900. Det var i villaarkitekturen han helt kunde förverkliga sin bostadsuppfattning. De tidigaste bevarade ritningarna på enfamiljshus från studietiden och åren därefter visar på en traditionsbunden bostadsform med rummets gruppering och disponering. Den kanske mest intressanta villan i det här sammanhanget är Villa Kammarbo i Åtvidaberg, som om- och tillbyggdes 1888 som sommarbostad för baron Theodor Adelsvärds räkning. Det var nog ingen tillfällighet att villan fick en tydligt engelskinfluerad utformning, då även byggherren hade ett starkt englandsintresse. I sina följande villaritningar tillämpade Clason dessa engelsktinspirerade ideal i varierande utformning. Edestrand och Lundberg framhåller i sin biografi över I G Clason att han var den förste arkitekten här i landet som konsekvent genomförde det engelska villaidealet. Det engelska inflytandet är framför allt mycket tydligt i villa Kastenhof.

Villa Kastenhof



Villa Kastenhof mot öster. Foto: Ola Erikson, RVG, 2000. Neg nr C 3714:15

Pihl Atmer skriver i sin avhandling *Sommarnöjet i skärgården* att motiven från villa Kammarbo kom att utvecklas i Clasons nästa stora villabygge, Kastenhof. Kastenhof

uppfördes 1890-91 för att kunna bebos året runt av byggherren Christoffer Carlander. Takmassorna har mjukats upp med talrika gavlar och takkupor. Den övre våningens spåninklädsel och den öppna verandan som löper runt hörnet är tydligt inspirerade av amerikanskt villabyggande. Edestrand och Lundberg gör en direkt jämförelse med den engelska arkitekten Richard Norman Shaws enfamiljshus för den bildade medelklassen i England. Shaws verk fick snabb spridning i många länder under 1870- och 1880-talen genom olika tidskrifter. Vidare finns många likheter med den amerikanska arkitekten Henry H Richardssons villabyggnader, framför allt utnyttjandet av trä som byggnadsmaterial. Spånklädda väggar och tak och rustikt stenmaterial i höga sockelpartier är karakteristiska i hans villaarkitektur.

Pihl Atmer anser att Kasten Hof är ett exempel på en av villabyggandets landvinningar under 1890-talet, förvandlandet av hallen till ett uttalat sällskapsrum med öppen spis. Idén kommer från England, där arkitekterna vid den här tiden hade börjat återuppliva "the Great Hall", från de medeltida och elizabethanska herresätena. I 1800-talsversionen utformades de engelska hallarna till festsalar, ofta i två våningar med öppen takstol, gallerier och läktare. Under senare delen av 1800-talet försköts hallens användning alltmer som familjens vardagsrum. Anledningen till dess popularitet i det viktorska lanthuset, menar Pihl Atmer, berodde på att den var ett specialiserat rum, fritt integrerat i planen och tillgängligt för alla i hushållet, till skillnad från de andra rummen, som var strängt kategoriindelade.

Det är tydligt att Clason både inspirerats av samtida engelska och amerikanska förebilder vid uppförandet av Kasten Hof. Clason beskriver byggnaden i Teknisk Tidskrift 1892 under rubriken Boningshus på landet. Beskrivningen är så intressant att den här återges i sin helhet:

Frågavarande villa, afsedd att kunna bebos äfven vintertid, är byggd på en grund af granit, som, ofvan jord grofhuggen och väl sammanfogad, bildar sockel. Bottenvåningen är murad af tegel med beklädnad af ljusgult Skrombergategel. Omkring alla ytterdörrar äro omfattningar af finhuggen, ornerad kalksten från Gössäter. Fönsteromfattningen och spröjsverket i biblioteksfönstret samt alla solbänkar äro likaledes af kalksten. De utbyggda fönstren i salong och matsal samt verandorna äro af trä. Öfver en del af denna bottenvåning reser sig en andra våning, byggd af resvirke med ytter- och innerpanel samt mellanlägg af papp och utvändigt beklädd med spån. Öfver den öfriga delen av bottenvåningen äro vindsrum anordnade. Yttertaget är belagdt med skiffer.

Byggnadens längdriktning går ungefär i norr och söder och så, att matsalen ligger åt öster, åt gårdssidan, och salongen åt vester, åt trädgårds- och utsikts-sidan. Rummen äro fördelade såsom numera i allmänhet brukas med sällskapsrummen och köksafdelningen i bottenvåningen, sofrummen en trappa upp, dit i detta fall ock ett större billjardrum blifvit förlagdt. I öfversta vinden äro ytterligare tvenne rum. I källaren under serveringsrummet och handkammaren är inredt ett strykrum. Sällskapsrummen, äro på engelskt vis grupperade omkring en förhall, utan kommunikation sinsemellan. Man vinner härigenom den stora fördelen att dörrarnes antal minskas, hvarigenom rummen blifva rymligare och möbleringen lättare. Härtill bidrager ock fönstrens koncentrerung på en punkt. För att ej belamra hallen med ytterplagg, utan kunna gifva den mera hållning af sällskapsrum, öppnar sig densamma strax vid ingången ett kapprum, innanför hvilket är anordnad en liten toalett med lavoar. Klosetten åter befinner sig under trappplanet invid serveringsrummet.

Träarbetet, såsom till paneler, taklister och takindelningar, är i allmänhet utfördt af qvistren, laserad furu, med undantag för salongen, som är målåd i hvitt med förgyllningar, samt biblioteket, där panel, spisomfattning jämte väggfasta låga bokskåp äro af mahogny.

Den öppna spisen i hallen är huggen af gröngul marmor. Då i allmänhet den föreställningen är rådande, att dylika spisomfattningar af naturlig sten, såsom kalksten eller marmor, ställa sig betydligt dyrare än porslinskakelugnar af motsvarande elegans, torde förtjena meddelas i fråga varande omfattnings hufvudmått och pris. Den mäter 1,43 m (4,80 fot) mellan kolonnmidtlarne samt 1,93 m (6,50 fot) från golf till öfverkant på den horisontela betäckningslisten och kostar 725 kr.

För att uppvärma öfre och nedre hallarne samt kapprummet, är anordnad en mindre värmeledning, med eldstad och panna i källaren under sykammaren samt med värmeelement placerade i ofvan nämnda rum.

Villan tillhör grosshandlar Chr. Carlander i Göteborg och är uppförd af arkitekten E. Krüger darsammastädes.

På Arkitekturmuseum och i gårdsarkivet förvaras några odaterade ritningar av Kastenhof. Dessa tidiga förslag skiljer sig från det färdiga resultatet framför allt i ekonomiutrymmena. Detta gäller såväl planlösning som fasad. I det tidiga förslaget återfinns en distinktion i fasaduttrycket mellan byggnadens två olika funktioner. Det går tydligare att avläsa representationsdelen kontra ekonomiutrymmenas placering i fasad och byggnadskropp. Trappornet placerades först på den västra långsidan, vilket senare förlades till norra kortsidan. Den slutgiltiga lösningen med trappornet känns idag som en mindre lyckad lösning, då den helt har karaktären av en institutionstrappa avsidet belägen från de övriga verksamhetsytorna. Detta har även fått till följd att rummen som på den tidigare ritningen hade en inbördes kontakt placerats längs med en korridor. Huruvida detta var förändringar som skedde under byggets gång eller om ritningarna redan var reviderade innan byggstarten är svårt att avgöra. Clason var dock på platsen 1890 och det kan naturligtvis ha varit önskemål från byggherren. I ett brev daterat 19/6 1891 skriver Christoffer Carlander till sonen Axel att Clason varit på besök och ätit middag och att han var mycket nöjd med bygget.

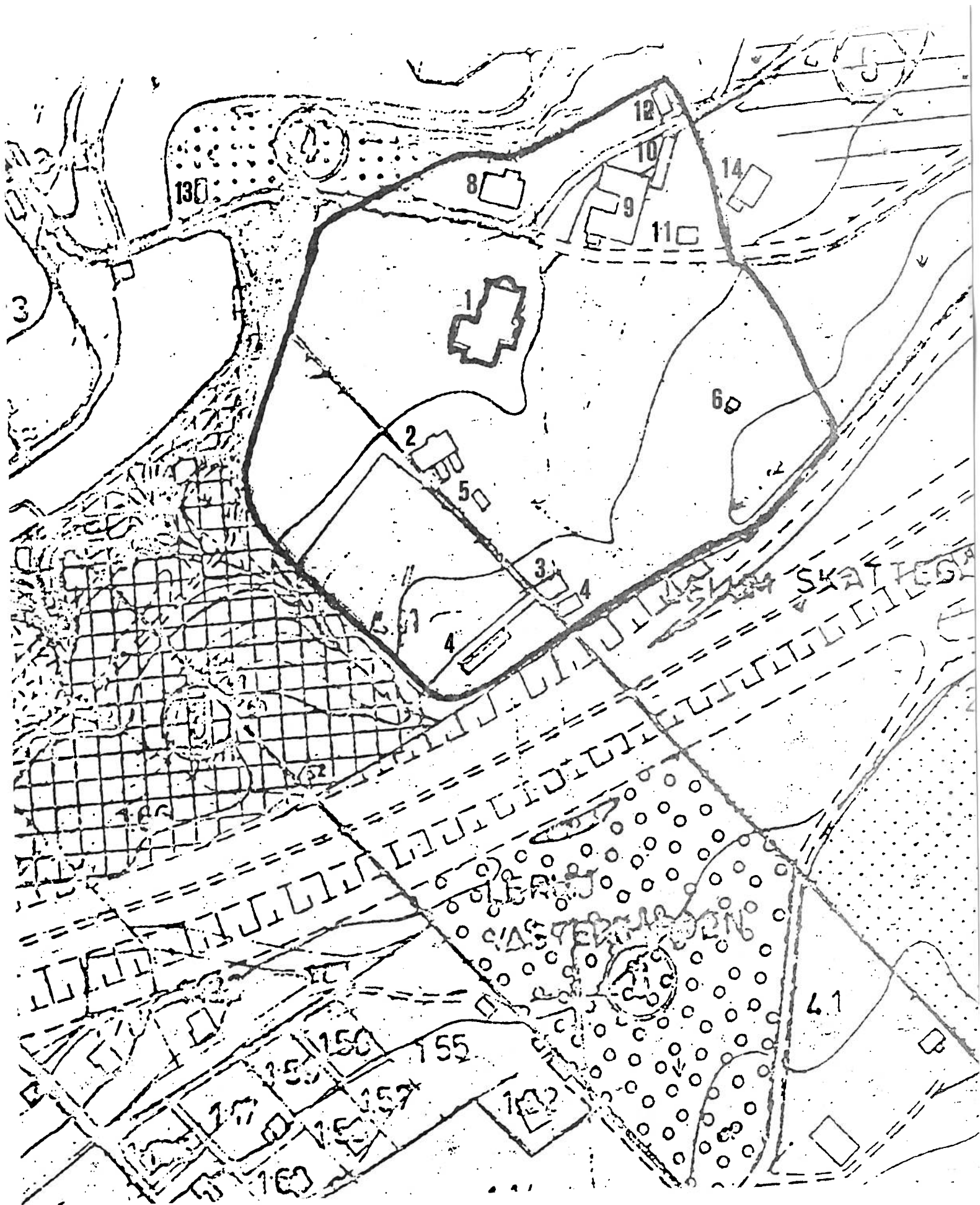
GÅRDENS BYGGNADSBESTÅND

Beskrivning av byggnaderna med utgångspunkt från tiden för byggnadsminnesförklaringen 1976

Vid byggnadsminnesförklaringen 1976 kan man sannolikt utgå från att byggnadsbeståndet inte nämnvärt förändrats sedan den byggnadsinventering som Älvsborgs läns museiförening utförde i Lerums kommun 1970. Vid inventeringen hanterades bebyggelsen som två enheter och har därför samma numrering, för att inte sammanblanda siffrorna har jag här valt att dessutom ge dem en löpande numrering. Byggnaderna återfinns på situationsplanen på sidan 6.



Huvudbyggnaden mot öster. Foto 1970. Neg nr B 540:84:17



Situationsplan över byggnadsminnet Kastenhof.

1. I. Huvudbyggnad,

uppförd 1891 av timmer och tegel. Fasader av mörkbrun fjällpanel och gult tegel. Tak eternit, skiffer.

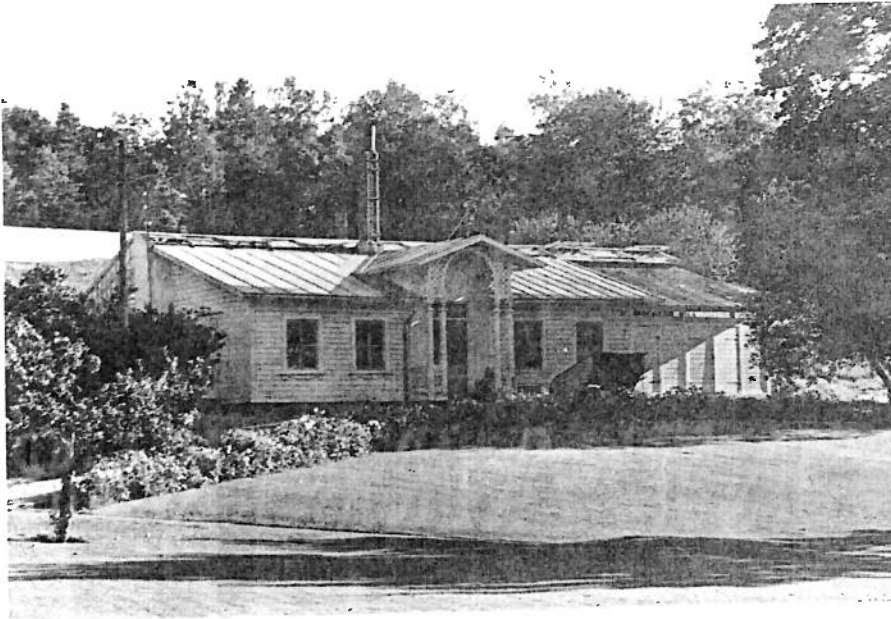


Mot söder. Foto 1970. Neg nr B 540:84:30

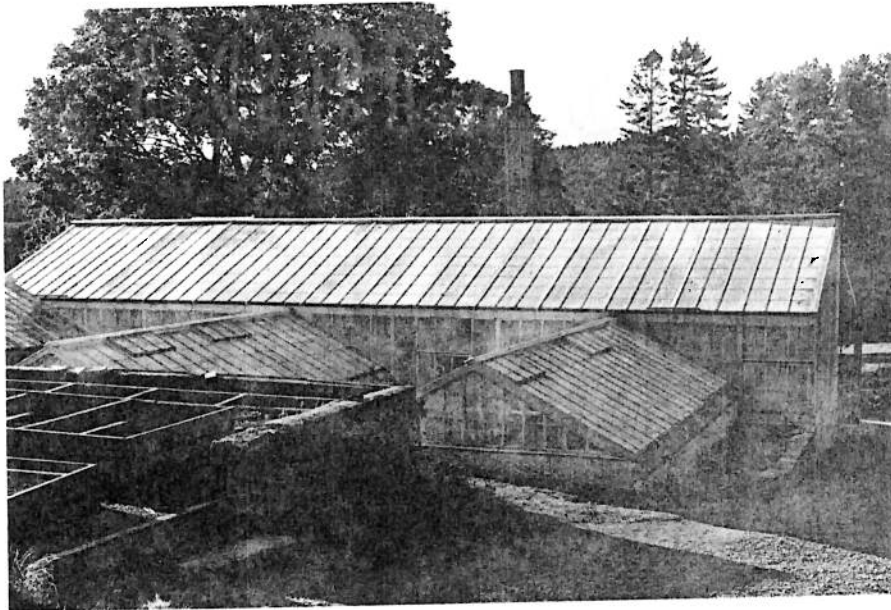


Mot väster. Foto 1970. Neg nr B 540:84:33

2. II. Växthus, arbetsrum samt bostad för trädgårdsmästare,
uppfört 1877 av sågat virke och glas. Tillbyggnad 1897 samt tillbyggt med öppna garage mot
väster på 1980-90-talen.



Mot nordväst. Foto 1970. Neg nr B 540:85:2

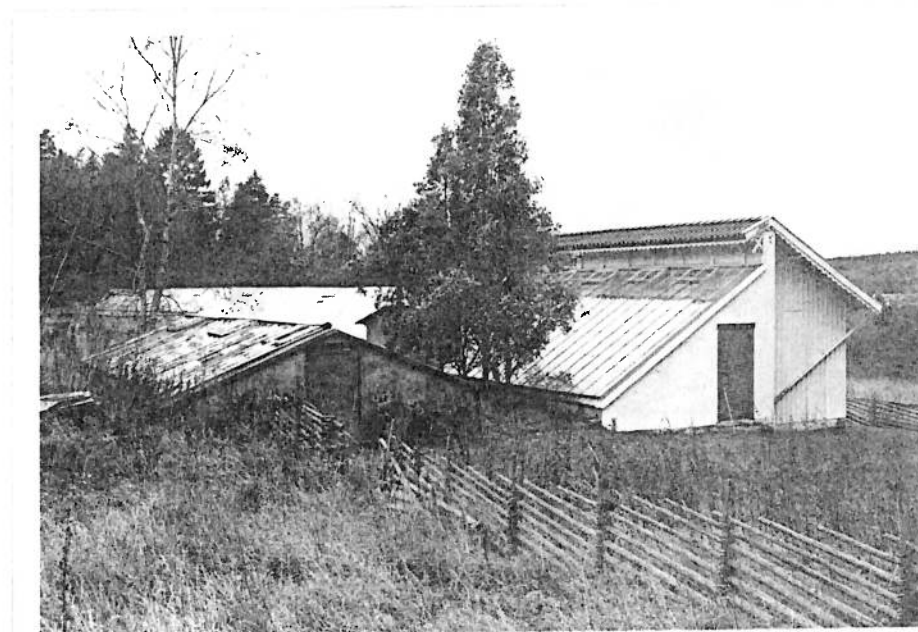


Mot sydost. Foto 1970. Neg nr B 540:85:12

3. III. Vinkast med arbetslokal,
uppfört 1891 av timmer, profilerad locklistpanel, tak glas och tegel. Ändring av vinkastet
1903.

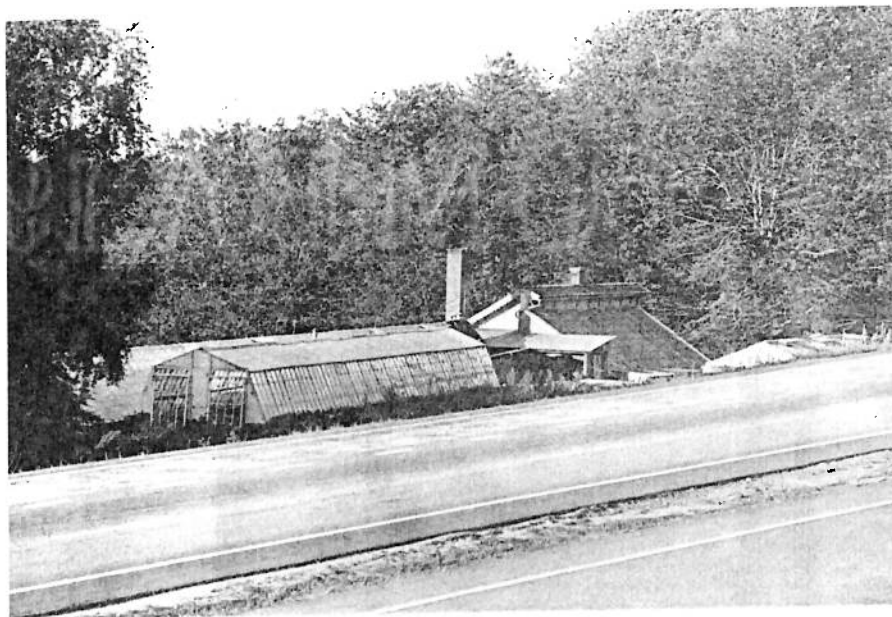


Mot nordväst. Foto 1970. Neg nr B 540:85:14

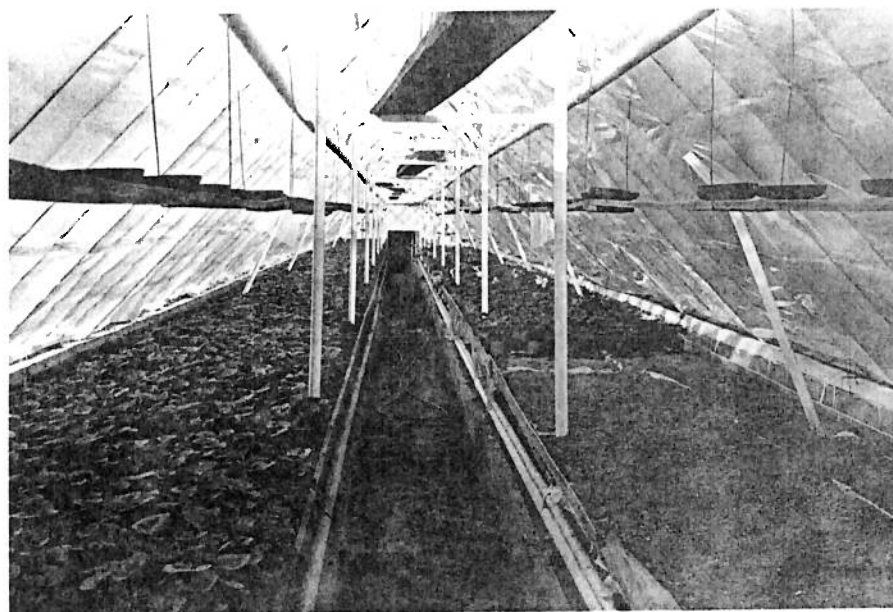


Mot öster. Foto 1995. Neg nr C 2762:26

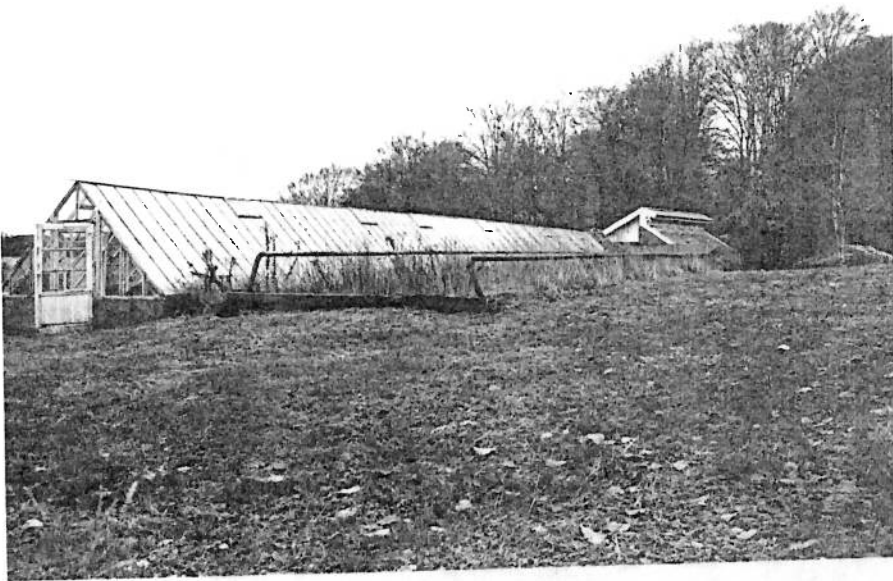
4. IV. Tre växthus,
varav det sydligaste är rivet. Det östra är uppfört 1902 och det långa växthuset i väster är uppfört på 1950-talet.



Det numera rivna växthuset med vinkastet i bakgrunden. Mot söder. Foto 1970. Neg nr B 540:85:31.

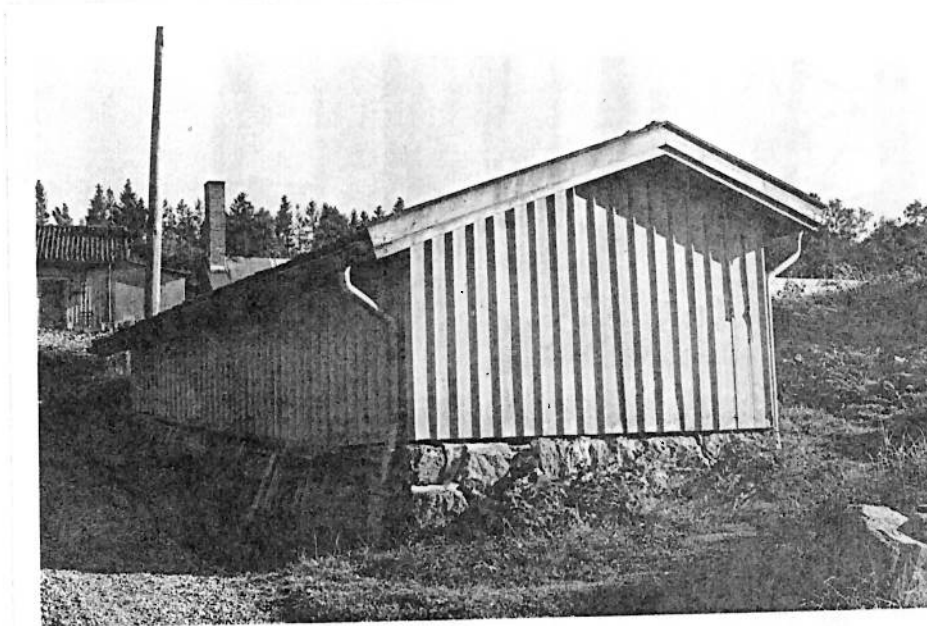


Interiör från det västra växthuset. Foto 1970. Neg nr B 540:85:18.



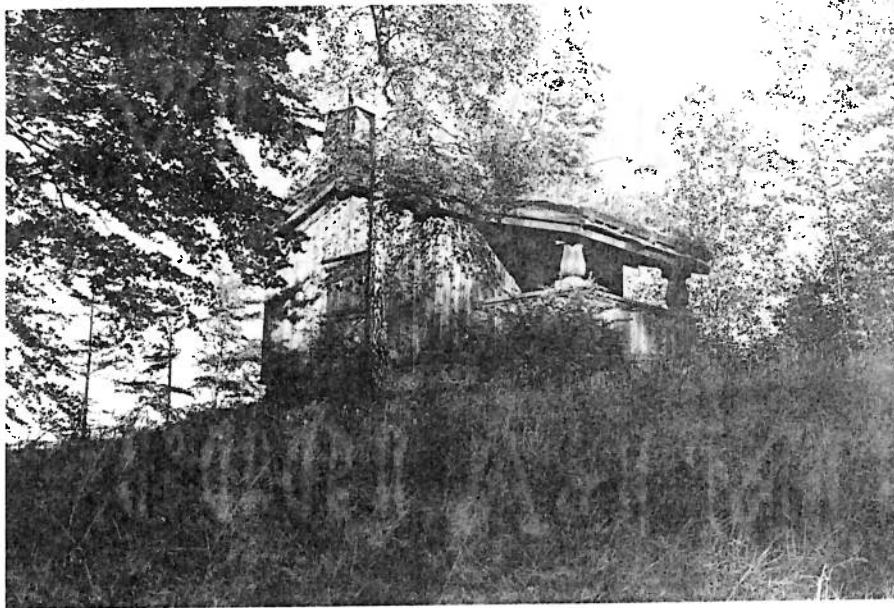
Mot sydväst. Foto 1995. Neg nr C 2762:25

5. V. Redskapsbod,
uppförd sannolikt 1890 av sågat virke, profilerad locklistpanel, tegeltak.



Mot nordväst. Foto 1970. Neg nr B540:85:13.

6. VI. Lekstuga,
uppförd på 1920-talet, tjärad stående vankantad lockpanel.



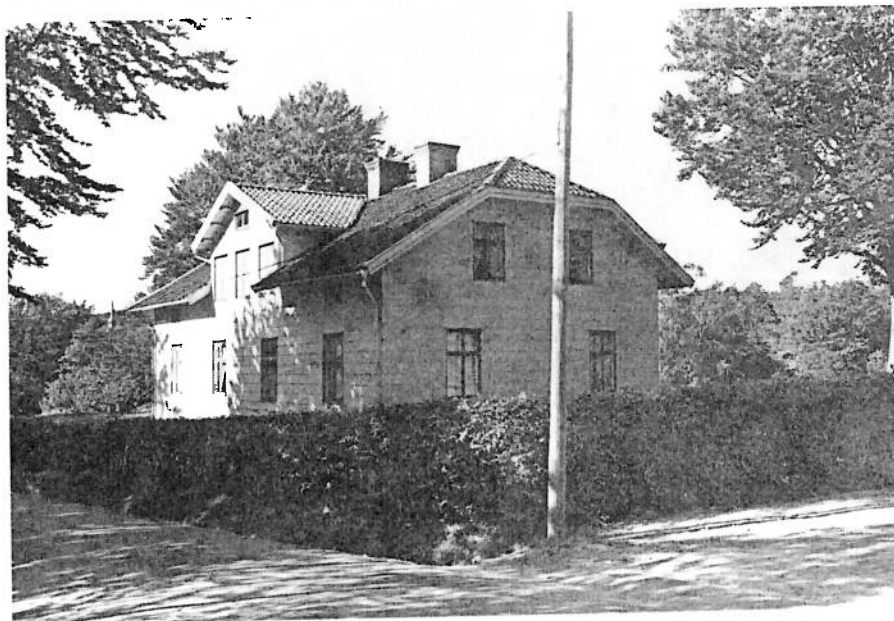
Mot nordväst. Foto 1970. Neg nr B 540:85:28.

7. VII. Pumphus m m



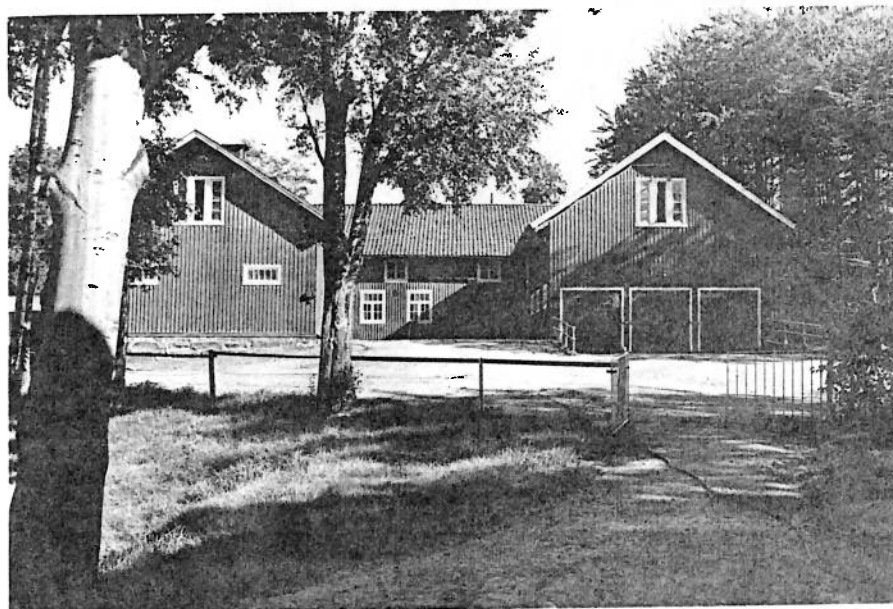
Mot sydväst. Foto 1995. Neg nr C 2762:32

8. I. Rättarbostad,
uppförd 1888 av timmer, fasadbeklädnad av grå eternitplattor, tegeltak. Riven våren 1995 av
Lerums kommun.



Mot sydost. Foto 1970. Neg nr B 540:84:2.

9. II. Ladugård,
uppförd 1890, faluröd locklistpanel, tegeltak. Delvis nedbrunnen 1992.



Mot väster. Foto 1970. Neg nr B 540:84:5

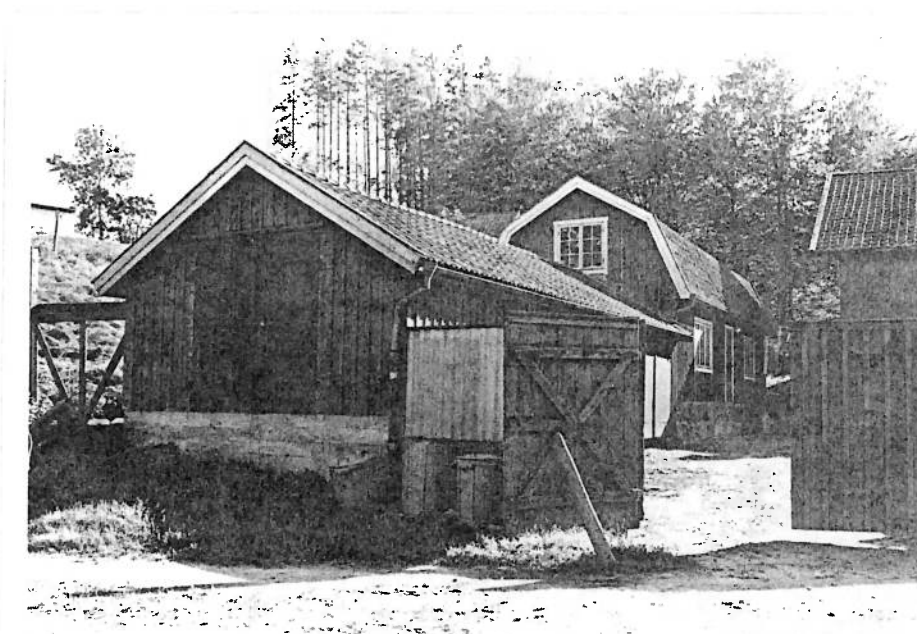


Mot väster. Foto 1970. Neg nr B 540:84:7



Mot norr. Foto 1970. Neg nr B 540:84:11

10. III. Hönshus,
uppfört 1890, faluröd locklistpanel, tegeltak. Södra delen nedbrunnen 1992.



Mot nordväst. Foto 1970. Neg nr B 540:84:10.

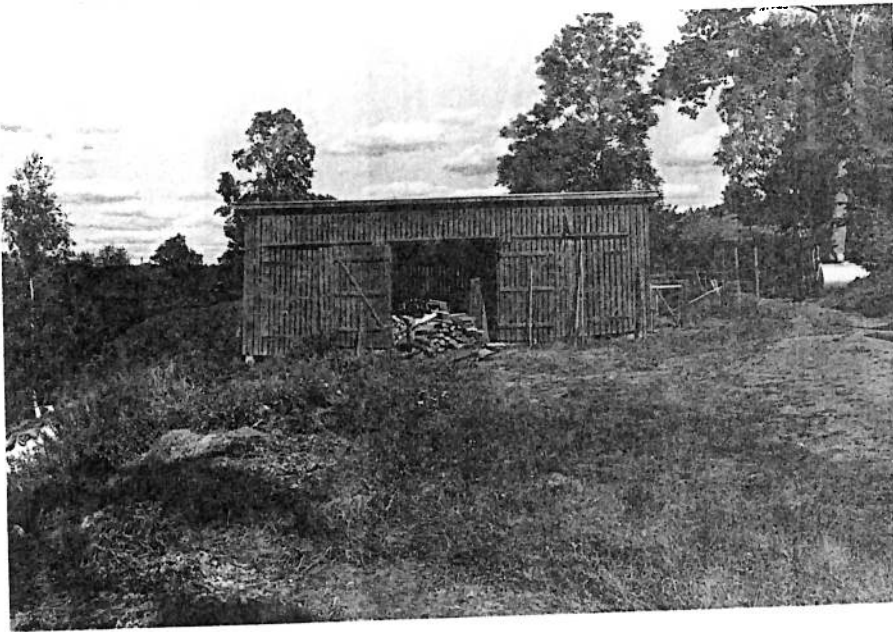
11. IV. Källarvind,
uppförd 1930 av sten och sågat virke, faluröd locklistpanel, tegeltak.



Mot väster. Foto 1970. Neg nr B 540:84:12.

12. V. Vedbod.

Riven våren 1995 av Lerums kommun.



Mot sydväst. Foto 1970. Neg nr B 540:84:9.

Utanför byggnadsminnesområdet

13. VI. Tvättstuga och badhus,
uppförd 1886. Riven våren 1995 av Lerums kommun.



Mot öster. Foto 1970. Neg nr B 540:84:14.

14. **Bostadshus.** Avstyckning och nybyggnation 1968 av Karl-Erik Johansson, som arbetat som rättare och bott i rättarbostaden sedan 1956.



Ladugårdsplanen 1995. Längst till vänster är den bevarade delen av hönshuset (Nr 10), i mitten bostadshuset från 1968 och till höger källarvinden (Nr 11). Neg nr C 2762:35.



Vy mot ladugårdsplanen och platsen för rättarbostaden. Foto 1995. Neg nr C 2762:34

Parkanläggningen

Äldre foton som visar de två villorna som fanns på platsen när Carlander köpte fastigheten visar också att det fanns en betydande trädgårdsanläggning. Carlander utökade anläggningen

under 1870- och 1880-talen med växthus och vinkast och en trädgårdsmästare fanns anställd. Där lekstugan idag ligger fanns tidigare ett lusthus. Det revs sannolikt i samband med att Fraenkel uppförde lekstugan på 1920-talet.

Parken utgör idag en del av den arkitektoniska kompositionen och sambanden är tydliga mellan trädgården och bebyggelsen. Det är svårt att avgöra vad som redan fanns av trädgårdsanläggningen när Clason åtog sig uppdraget och vad som han kan ha påverkat. Han beskriver i den tidigare citerade *Teknisk Tidskrift* från 1892 med tydlighet vikten av att placera villan i rätt väderstreck och förlägger "salongen åt vester, åt trädgårds- och utsiktsidan". Eftersom det saknas situationsplaner och trädgårdsritningar kan det i skrivande stund endast bli spekulationer. Clason var bekant med Rudolf Abelin (1864-1961), som vid den här tiden var en av landets mest betydande trädgårdsanläggare. Huruvida Abelin eller någon annan trädgårdsarkitekt varit inblandad är svårt att avgöra.

Trädgårdarna är i högsta grad föränderliga och för att kunna identifiera det historiska växtmaterialet och för att på rätt sätt underhålla och bevara parken behövs en inventering. En kontinuerlig skötsel av parken är naturligtvis av största betydelse.

Beskrivning av villans interiör

De nedan beskrivna rummen finns i villans representationsdel, där alla rummen är koncentrerade runt hallen. Dessa rum är naturligtvis de mest påkostade och även om en hel del förändringar skett har de överlag kvar så mycket av sin ursprungliga karaktär att de bör omfattas av skyddsföreskrifter. I de övriga rummen och utrymmena finns en rad originaldetaljer av högt kulturhistoriskt värde bevarade, såsom dörrar och fönster med originalbeslag; garderober med pärlspåntpanel, väggfasta hyllor och krokar; vindsrummen med takfönster med indirekt ljusinsläpp, samt en hel rad tidstypiska inslag som äldre handfat, armatur, radiatorer, serveringsskåp, eldetaljer m m. De mest omfattande interiöra förändringarna har framför allt skett under 1950-talet då bl. a. taket sänktes i biljardrummet och perspektivfönster sattes in i salong och bibliotek och dels under 1980-talet då bl. a. ett nytt kök inreddes i serveringsrummet och handkammaren.

Rummens numrering återfinns på planritningen på sidan 19.

1. HALL

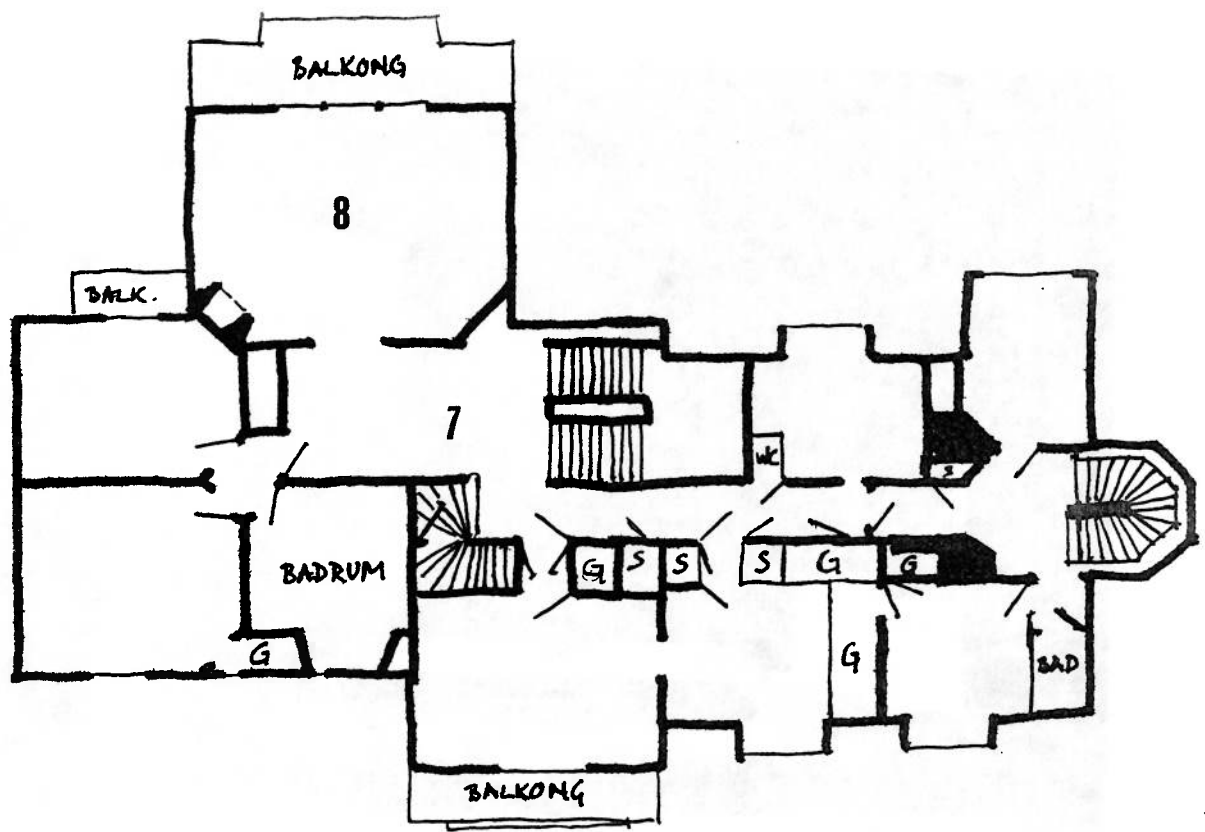
Golv: Ekparkett

Väggar: Panel av mörkt laserad furu, däröver en jugendinfluerad 1970-talstapet.

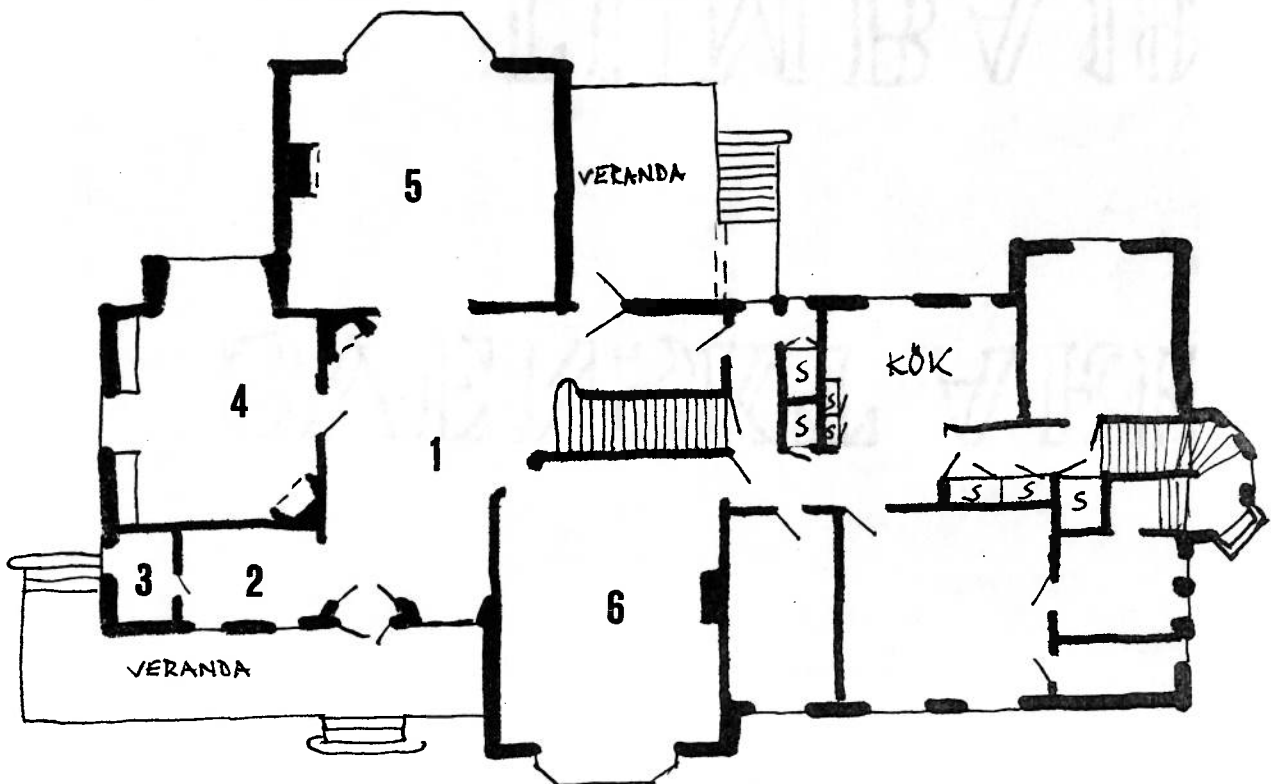
Tak: Mörkt laserade takbjälkar.

Övrigt: Öppen spis av kalksten med kolonner av gröngul marmor med inskription: ANNO 1891.

Kända förändringar: Blyinfattade fönsterglas vid sidan av entrédörren insatta på 1980-90-talen.



PLAN 1 TR.



PLAN BOTTENVÅNING

Renritning samt korrigerig av utförda förändringar i planlösningen.



Hallen med den öppna spisen i fonden, dörr till biblioteket till vänster och till salongen till höger. Foto: Ola Erikson, RVG, 2000. Neg nr C 3715:21.



Hallen med entrédörr och ingång mot kapprum till höger. Foto: Ola Erikson, RVG, 2000. Neg nr C 3715:18.

2. KAPPRUM

Golv: Ekparkett

Väggar: Gråmålad panel, väggfasta hatthyllor mm

Tak: Se hall

Övrigt:

3. TOALETT

Golv: Svarta och vita diagonalställda plattor

Väggar: Vitmålade skivor

Tak:

Övrigt:

4. BIBLIOTEK

Golv: Ekparkett

Väggar: Mahognypanel, däröver grönmålade putsade väggar.

Tak: Kassetindelning

Övrigt: Fönsteromfattning och spröjsverk av kalksten, spisomfattning och väggfasta bokskåp av mahogny.

Kända förändringar: På ritningen finns låga bokskåp och en soffa markerad på södra väggen, där ett fönster nu finns upptaget. Fönstret tillkom sannolikt på 1950-talet.

5. SALONG

Golv: Ekparkett

Väggar: Vitmålad panel från 1980-90-talen, däröver papperstapeter.

Tak: Vitmålat med äggstavlist med förgyllning

Övrigt: En kakelugn finns markerad på ritningen i hörnet mot biblioteket. Den utfördes aldrig utan ersattes av en öppen spis med dekorationer i nyrokoko mitt på södra långsidan

Kända förändringar: Rummet har genomgått flera förändringar, sannolikt på 1950-talet; den ursprungliga vitmålade bröstpanelen och speglarna i fönsternischerna med tillhörande dekorationer avlägsnades; de äldre fönstren med småspröjsade överbågar ersattes med de nuvarande bågar, dörren mot verandan murades igen.



Matsalen. Foto: Ola Erikson, RVG, 2000. Neg nr C 3715:23.

6. MATSAL

Golv: Ekparkett

Väggar: Panel och däröver sannolikt originaltapet

Tak: Takbjälkar med förgyllning

Övrigt: Husets enda bevarade kakelugn. 1976 besiktigade läns museets konservator en tapet i gulrelief, men sannolikt utfördes inget arbete.

Kända förändringar:

7. ÖVRE HALL

Golv: Ekparkett

Väggar: Mörkt laserad furupanel, däröver beige papperstapeter

Tak: Pappspänt, beigemelerat med lister

Övrigt: Mörkt laserade trappräcke, balusterdockor och övrig trädekoration

Kända förändringar:



Övre trapphallen. Foto: Ola Erikson, RVG, 2000. Neg nr C 3715:31.

8. BILJARDRUM

Golv: Ekparkett

Väggar: Mörkt laserad furupanel, däröver en stofttapet i rött och guld från 1970-talet.

Tak: Spänd papp samt takbjälkar

Övrigt:

Kända förändringar: Taket sänktes på 1950-talet. Det kassettindelade kupolformade taket finns kvar. Sannolikt putsades samtidigt den öppna spisen, som ursprungligen är uppförd i gult skrombergategel.

Exteriöra förändringar

Det är mycket få förändringar som utförts på exteriören. På 1960-talet ersattes det mönsterlagda skiffertaket av nuvarande eternittak. Skorstenar mot SV murades om samt

omfogades tegelmuren. På 1990-talet försågs balkongräcket med nya stolpar och spänen tjärades. Då tillkom även staketet mot vägen i norr.

Utdrag av förändringar i ägo- och markstrukturen samt nyttjandet

- 1875-1920 Christoffer Carlander
1907 Parken utökades åt sydväst genom inköp av mark från Lerums Västergård
- 1920-1970 Gösta Fraenkel, affärsman och flygpionjär. De tre första åren fungerade Kastenhof som rekreationshem för tyska barn.
1968 Avstyckning och nybyggnation 1968 av Karl-Erik Johansson. Han arbetade som rättare och hade bott i rättarbostaden sedan 1956.
- 1970-1973 Lerums kommun köpte hela fastigheten på 108 hektar och styckade sedan av villan med tillhörande parkanläggning m m på totalt 4,5 hektar. Ytterligare 20 hektar var kommunen villig att arrendera ut. Kommunen hyrde och drev växthusen.
- 1973-1979 Claes Fehn, bilhandlare som sadlade om och drev biodynamisk odling på Kastenhof. Tröttnade, sålde och återgick till bilbranschen.
- 1979-1986 Rudolf och Brita Burnet, krögare från Göteborg som planerade att driva jordbruk.
1979 Avstyckning av tomtplats för f d rättarbostaden med ekonomibyggnader i samband med försäljning (Lerum 2:248). Dåvarande ägaren Burnet sålde eller överlät delar av fastigheten till sin dotter. Landsantikvarie och länsantikvarie biföll och ansåg att berörda sakägare borde underrättas om restriktioner med avseende på markens och byggnadernas användning.
1980 Ombyggnad av ekonomibyggnad. Ritningsunderlag Rödbo Byggkonsult i Kungälv. Länsstyrelsen hade inget att erinra.
- 1986 - Micro Lönesystem i Göteborg AB, nuvarande ägaren Paul Jansson köpte fastigheten. Huvudbyggnaden användes som bostad och för datautbildningar, numera har verksamheten upphört och byggnaden används enbart som bostad.
- 1986 Burnet bosatte sig i rättarbostaden. Catering i närmaste delen av ladugården, garagedelen. Dottern tog över.
1992 Ladugården (Hus nr 9) och hönshus (Nr 10) drabbades av eldsvåda. Ladugården brann ned helt och hållet, medan den nordligaste delen av hönshuset kunde räddas.
- 1994 Förhandsförfrågan beträffande nybyggnad av ekonomibyggnad på grunden för nedbrunnen ladugård på fastigheten Lerum 2:248. Älvsborgs länsmuseum (ÄLM) yttrade sig positivt om den uppförs i enlighet med den äldre ladugården.
- 1995 Lerums kommun löste in och rev rättarbostaden p g a rasrisk. Avstyckning av tomten runt rättarbostaden. Tillstånd för åtgärderna saknades. Kommunen gör sig skyldig till brott mot skyddsföreskrifterna.

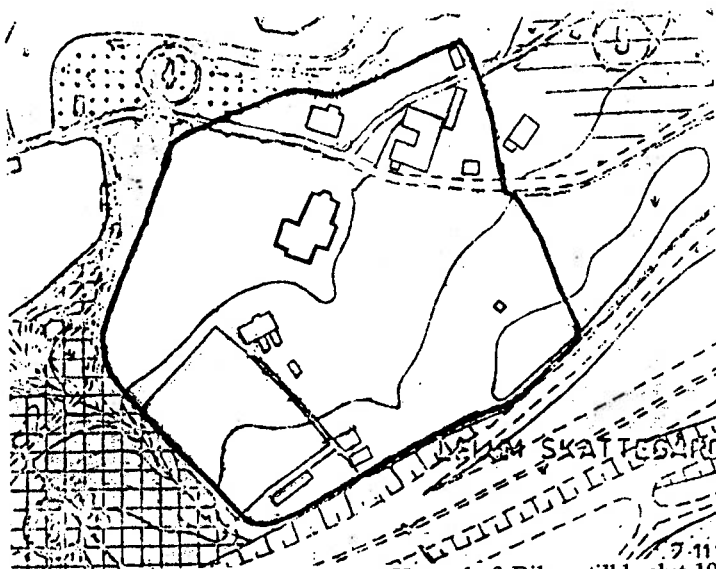
- 1995 ÄLM besiktigade och noterade att rättarbostaden rivits, ett vagnslider byggts om till bostad samt att ytterligare ett vagnslider planeras att rivas. Länsstyrelsen meddelades.
- 2000 Stig Ekwall, ny ägare till avstyckningen vid den nedbrunna ladugården. Han inkommer med en bygglovsansökan om att bygga ersättningsbyggnad på ladugårdsgrunden.

KASTENHOFS KULTURHISTORISKA VÄRDEN

Byggnadsminnesförklaringens innebörd

Riksantikvarieämbetet tog 1976-06-08 beslut om byggnadsminnesförklaring av Kastenhof. Initiativet kom från den dåvarande ägaren direktör Claes Fehn. Skyddsföreskrifterna (numera skyddsbestämmelserna) lyder enligt följande:

1. Byggnaden må ej utan riksantikvariens samtycke rivas eller till sitt yttre ombyggas eller förändras.
2. Arbeten i byggnadens inre, som medför förändring av den befintliga rumsindelningen eller ingrepp i bevarade äldre inredningsdetaljer, må utföras endast i enlighet med förslag som granskats och godkänts av riksantikvarien.
3. Det på den till dessa föreskrifter hörande kartan med röd begränsningslinje markerade området må ej utan riksantikvariens samtycke ytterligare bebyggas eller bli föremål för annan väsentlig förändring.
4. Byggnaden skall ägnas för dess fortbestånd erforderligt löpande underhåll.



Illustrationskarta, Byggnadsminnet Kastenhof, Bilaga till beslut 1976.

Avsikten med en byggnadsminnesförklaring, skriver Riksantikvarieämbetet till fastighetsägaren, är bl a, att skapa garantier för att framtida istandsättnings- och upprustningsarbeten utföres på sådant sätt att byggnadens kulturhistoriska värden icke förringas samt att ge ägaren möjlighet att erhålla sakkunnig hjälp vid planerandet och genomförandet av dylika åtgärder.

Bevarandet av Kastenhofs viktigaste karaktärsdrag

Dagens byggnadsminnesområde omfattar tre fastigheter; Lerum 2:236 med villan och parkanläggningen; Lerum 2:248 med källarvind (Byggnad nr 11) och kvarvarande del av hönshuset (Nr 10) samt Lerum 2:11 platsen för den f d rättarbostaden. (Se situationsplanen på sid 28)

Mycket omfattande och helt oreparerbara skador har skett inom byggnadsminnesområdet då i stort sett hela ekonomibyggnadsbeståndet försvunnit. Det som har skett visar på bristen av förståelse för objektets höga värde samt på bristande informationsinsatser från ansvarigt håll. Det viktigaste vid en byggnadsminnesförklaring är att fastighetsägarna, de som bebor eller förvaltar, får kunskap och information om byggnaderna och miljöns särart. Kunskap är enda källan för att kunna förmedla respekt för arkitektens eller upphovsmannens intentioner, för att förstå de ursprungliga tankarna allt från de större strukturerna till de allra minsta detaljerna, som t ex val av material och färger.

Det är utan tvekan Clasons villa som är ”synnerligen märklig” i den ovan beskrivna anläggningen. Villan är tillräckligt intressant för att utgöra en solitär, men utan den omgivande miljön försvinner stora delar av möjligheten av uppfatta och förstå de pedagogiska värdena. Det är viktigt att komma ihåg att Kastenhof även varit en producerande gård, vilket försvårades när ekonomibyggnaderna raderades ut.

Idag finns det i stort sett inget kvar på området för ekonomibyggnaderna som tillför något till byggnadsminnet. Det höga plank, som placerats vid villans gräns mot norr bidrar även till att markera de olika områdena. RVG är benägen att föreslå att byggnadsminnesområdet reduceras och att den äldre vägsträckningen mot norr fungerar som en naturlig avgränsning. Det är dock med en viss tvekan som RVG föreslår denna förändring. De tidigare fastighetsägarna har gjort sig skyldiga till brott mot skyddsföreskrifterna, vilket fått till följd att området utarmats på stora kulturhistoriska värden. Att därefter häva byggnadsminnesbeslutet för området kan ge felaktiga signaler att det kan ”löna sig” att riva skyddad bebyggelse utan tillstånd.

En reduktion av skyddsområdet får även till följd att upplevelsen och förståelsen av anläggningens historiska användning blir mindre tydlig och lättförståelig. Carlanders ursprungliga anläggning har under åren redan minskats betydligt; motortrafikleder, avstyckningar och rivningar har påverkat de kulturhistoriska värdena starkt negativt. Därför är det mycket viktigt att en eventuell förändring av byggnadsminnesområdet är väl genomtänkt och att man från ansvarigt håll är medveten om vilka konsekvenser en sådan förändring kan föra med sig i framtiden.

Enligt KML kan länsstyrelsen häva en byggnadsminnesförklaring som framstår som ändamålslös. Riksantikvarieämbetet (RAÄ) understryker i skriften ”*Byggnadsminnesförklaring*” att detta bör ske endast om mycket starka skäl föreligger. T ex om ett byggnadsminne förstörs eller skadas så svårt genom brand, att ett bibehållande eller

iståndsättande (eller rekonstruktion) framstår som meningslöst. Det är dock viktigt att komma ihåg att en byggnad eller ett område som förklarats som byggnadsminne i princip skall bevaras för framtiden som ett historiskt dokument.

Den sista meningen i föregående stycke motsäger en reducering av området. Ett alternativt tillvägagångssätt är att dela upp det befintliga området i två delområden. Område A representeras då av villan med tillhörande park och område B av platsen för de f d ekonomibygnaderna.

Förslag till jämkning av byggnadsminnets skyddsbestämmelser

På grund av de omfattande förändringar som skett med byggnadsminnet, föreslår RVG att Länsstyrelsen jämkar skyddsbestämmelserna enligt Lagen om kulturminnen 3 kap 15§. RVG skisserar nedan upp två alternativa tillvägagångssätt;

Enligt alternativ 1.

Byggnadsminnesområdet reduceras och utgörs endast av fastigheten Lerum 2:236 med villan och parkanläggningen.

Med detta menas inte att det är fritt fram för alla upptänkliga byggnationer eller verksamheter på området med resterna av de f d ekonomibygnaderna. Området med dess byggnader och kvarvarande spår efter tidigare funktioner, t ex markbeläggning, växtmaterial etc ska vårdas omsorgsfullt. Detta bör regleras genom bestämmelser i detaljplan enligt Plan- och bygglagen eller att skydd skapas genom områdesbestämmelser.

För att underlätta för ägaren till fastigheten Lerum 2:236 att avgöra vad som är tillståndspliktig ändring av byggnadsminnet anser RVG att skyddsbestämmelserna för villan med tillhörande byggnader och park preciseras för vad som skall gälla vid bl a byggnadernas vård och upprustning. RVG föreslår att skyddsbestämmelser för fastigheten Lerum 2:236 (se illustrationskartan, bilaga 3) föreslås få följande utformning:

1. Byggnaderna 1-7 får inte rivas, flyttas, byggas om eller på annat sätt förändras till sin exteriör.
2. I byggnad 1 får inte ingrepp göras i byggnadens stomme.
3. Ingrepp i eller ändring av den fasta inredningen i de rum som markerats med kryss enligt bilagda planritningar (se bilaga 5) får inte göras i byggnad 1.
4. Byggnaderna 1-7 ska underhållas så att de inte förfaller. Vård och underhållsarbeten ska utföras med sådana material och metoder att det kulturhistoriska värdet inte minskar. Samråd skall ske med Länsstyrelsen innan vårdarbeten påbörjas.
5. Skyddsområdet ska hållas i sådant skick att dess karaktär och utseende inte förvanskas. Samråd skall ske med Länsstyrelsen innan förändringar i form av trädfällning eller omläggningar av gångvägar påbörjas.
6. Området får inte ytterligare bebyggas eller på annat sätt förändras.

Alternativ 2

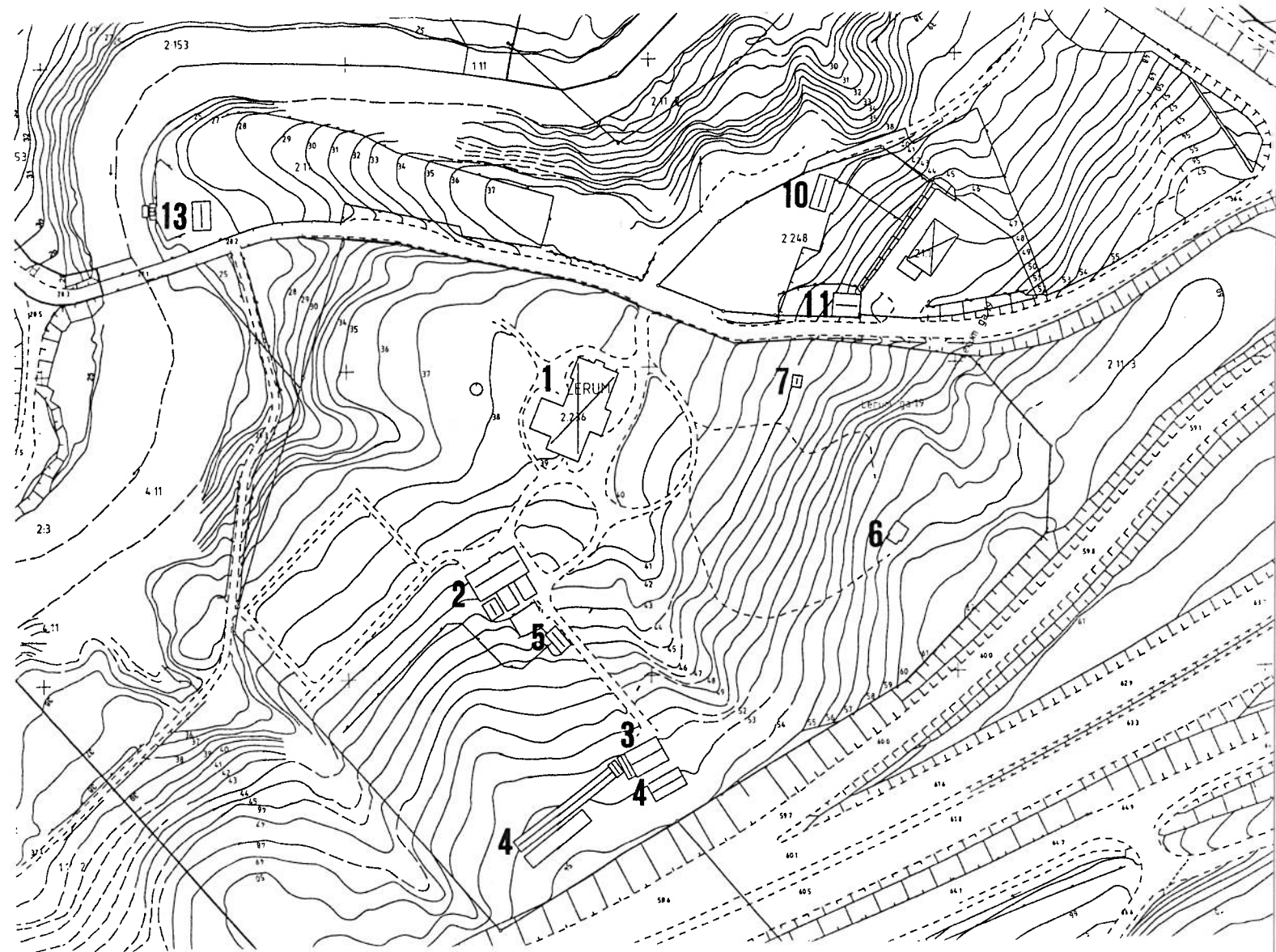
Byggnadsminnet föreslås delas upp i två områden A och B (se illustrationskartan, bilaga 4) och följande tillägg görs;

Område B utgörs av resterna av den f d ekonomibyggnadsanläggningen på fastigheten Lerum 2:248. Där föreslås följande skyddsbestämmelser:

7. Byggnaderna 10 och 11 får inte rivas, flyttas, byggas om eller på annat sätt förändras till sin exteriör.

8. Byggnaderna 10 och 11 ska underhållas så att de inte förfaller. Vård och underhållsarbeten ska utföras med sådana material och metoder att det kulturhistoriska värdet inte minskar.

9. Område B kan ytterligare bebyggas med i ursprungslägena för den nedbrunna ladugården. Byggnaderna skall genom sin placering, volym, material och färgsättning bibehålla karaktären från den ursprungliga ladugården.



Situationsplan med dagens byggnader markerade

KÄLLOR OCH LITTERATUR

Kartmaterial

Ekonomiska kartan skala 1:20 000, Gula kartan, blad Lerum 7B:17
Ekonomisk karta 1890-97, nytryck 1988.

Otryckta källor

Arkitekturmuseet, Stockholm

Ritningar

Kastenhofs gårdsarkiv

Fotografier, kartor, ritningar, handlingar

Landsarkivet, Göteborg

Axel Carlanders arkiv A 290

Lerums kommunarkiv

Diverse handlingar

Regionmuseum Västra Götaland, Topografiska arkivet

Kulturhistorisk byggnadsinventering 1970

Skriftväxling m m rörande Kastenhof

Tryckta källor

Byggnadsminnesförklaring. Allmänna råd till 3 kap. lagen om kulturminnen m.m.

Underrättelser från riksantikvarieämbetet och statens historiska museer 1991:3. Trelleborg 1991.

Lexikon för konst, A-G, Sthlm 1957.

Lundberg, Erik och Edestrand, Hans. *Isak Gustaf Clason, Sthlm 1968.*

Pihl Atmer, Ann Katrin, *Sommarnöjet i skärgården, Sommarbebyggelse i Stockholms inre skärgård 1860-1915. Borås 1987.*

Skarback, Sören, *Göteborg, herrgårdarnas stad. Kungälv 1995.*

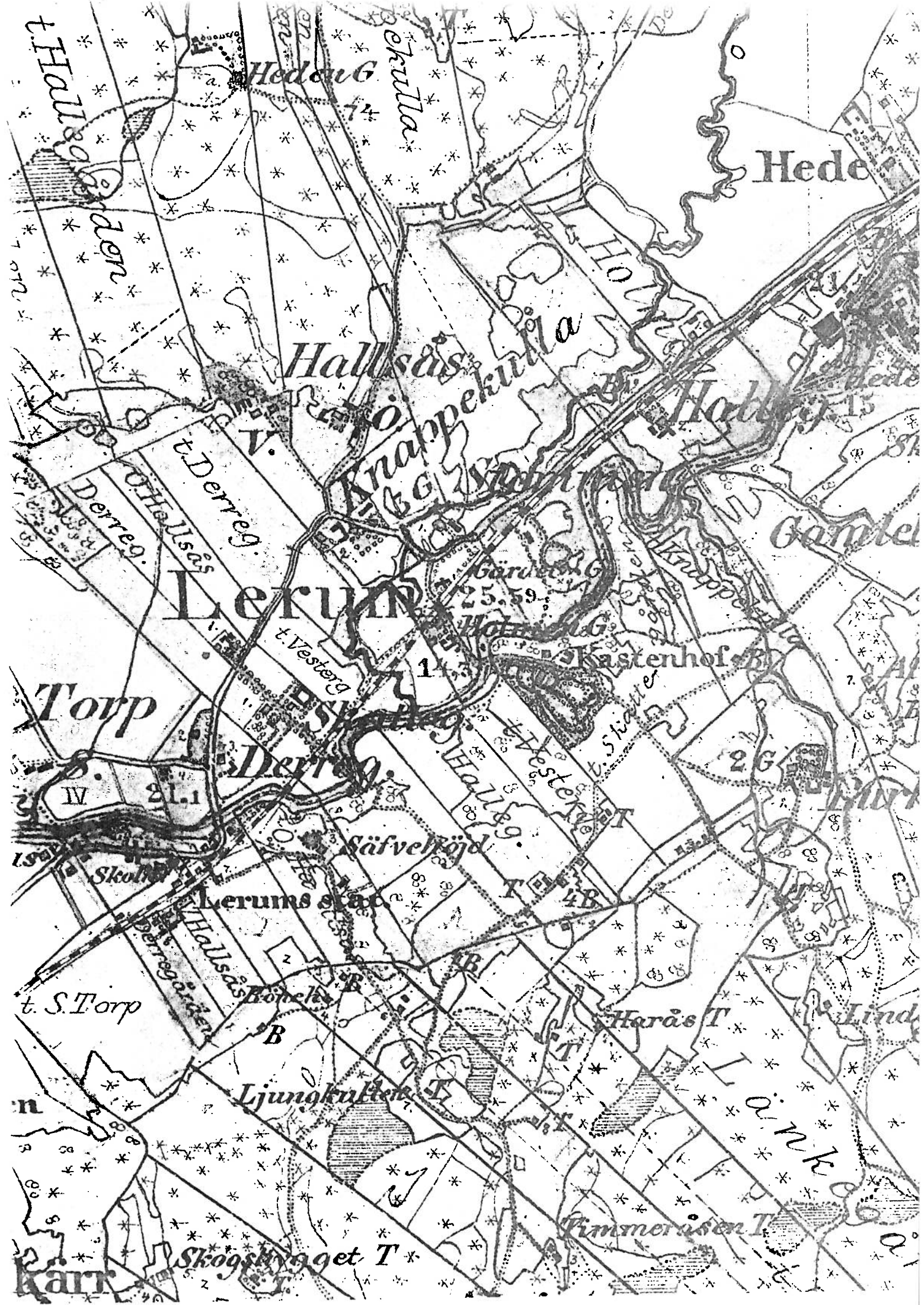
Teknisk tidskrift 1892.

Vigård, Folke, *Lerums socken genom tiderna, Lerum 1976.*

BILAGOR

- Bilaga 1. Utsnitt av Ekonomiska kartan skala 1:20 000, Gula kartan blad Lerum 7B:17
- Bilaga 2. Utsnitt av Ekonomisk karta 1890-1897, blad Nääs 96
- Bilaga 3. Illustrationskarta, alternativ 1
- Bilaga 4. Illustrationskarta, alternativ 2
- Bilaga 5. Huvudbyggnaden (Nr 1), planritning med markerade rum
- Bilaga 6. Ritningar, fasad och plan, på Kastenhof ur Teknisk Tidskrift 1892.
- Bilaga 7. Flygfoto över Kastenhof från 1930-talets början.





t. Halsås
Lerum

Heden G

Skulla

Hede

Hallsås

Knappekulla

t. Derreg

Derreg

Lerum

Torp

Derreg

Kastenhof B

Sävelhöjd

Lerums stad

t. S. Torp

Hallsås

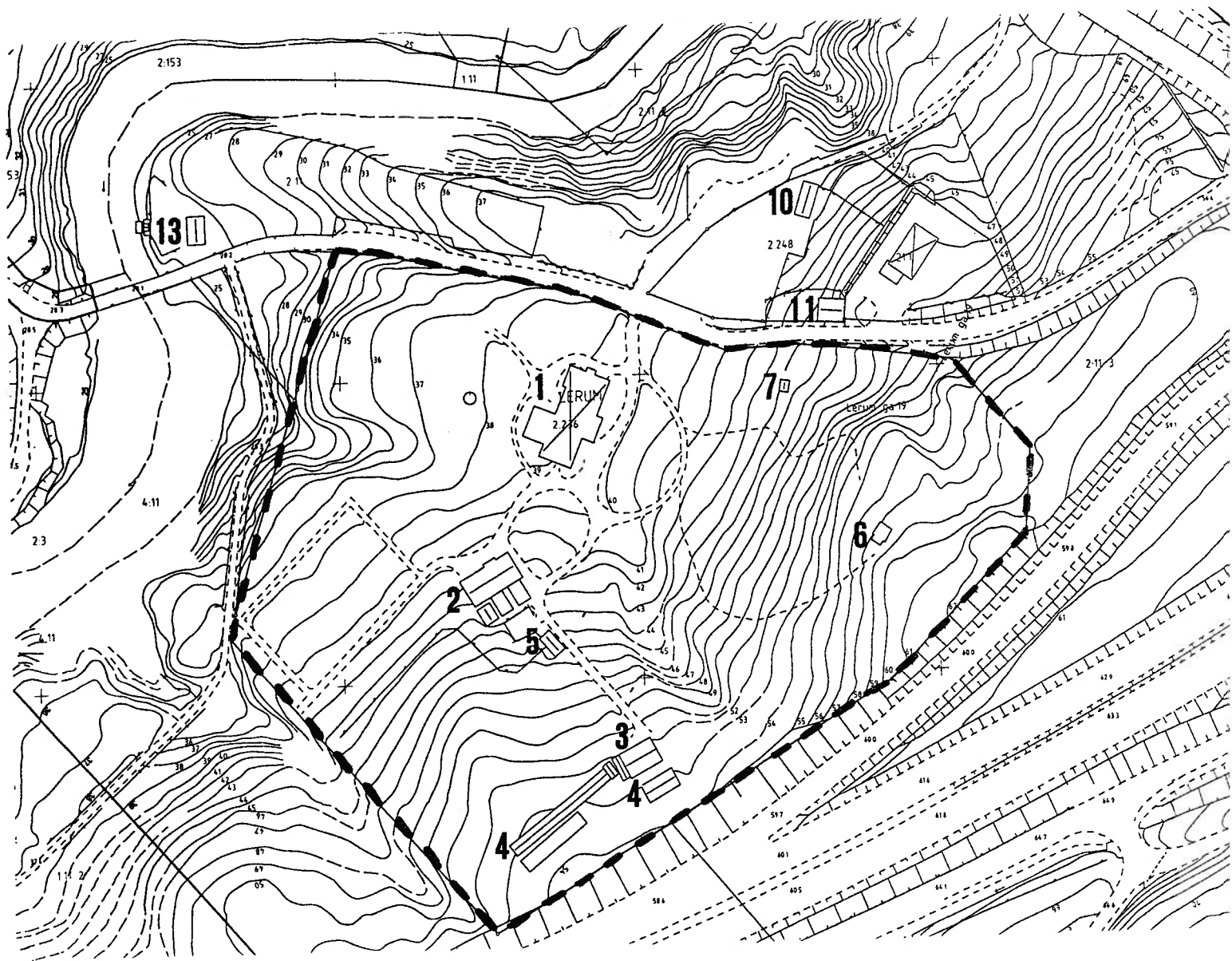
Harås T

Ljungkullen T

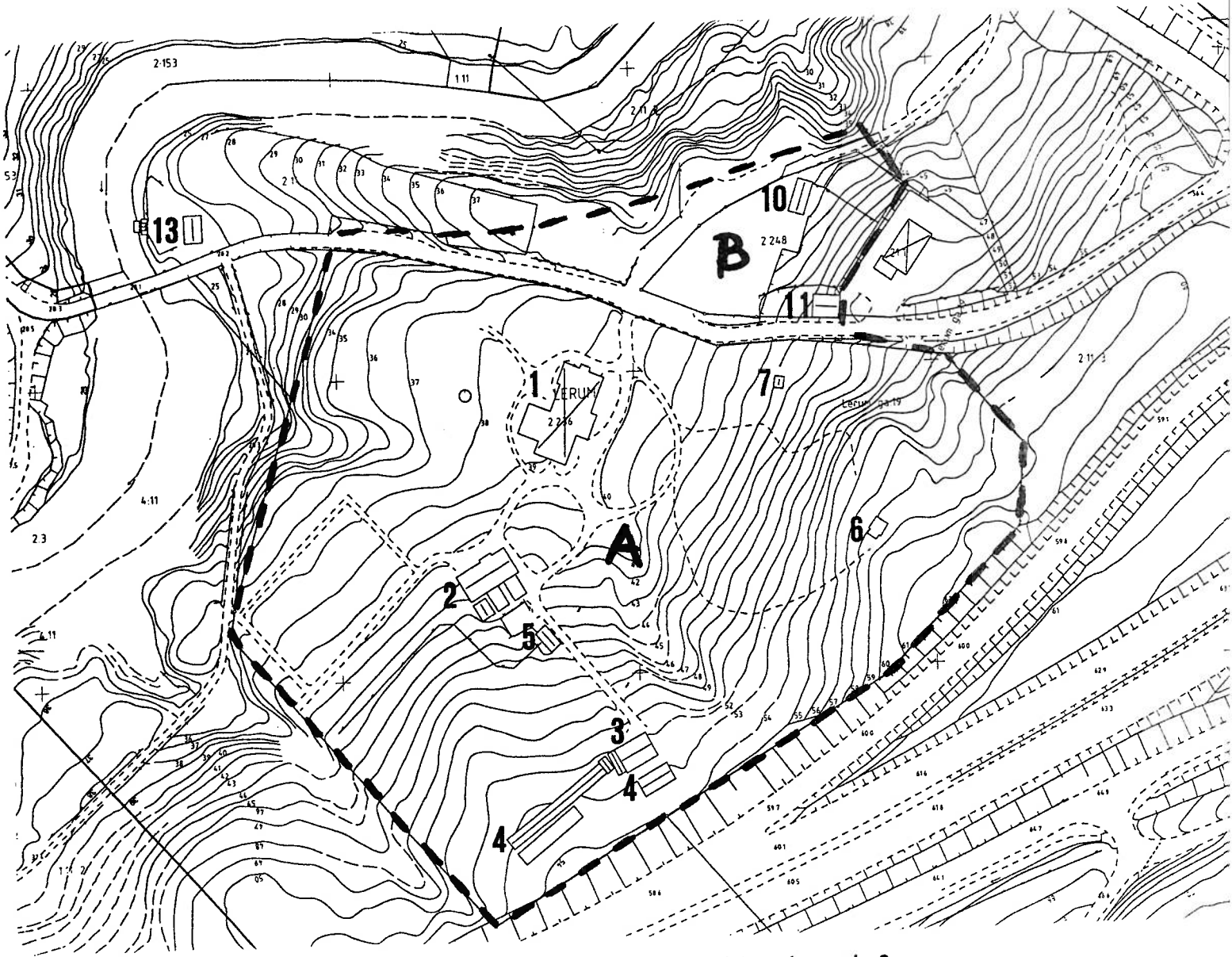
Pimmerisen T

Skogsklygget T

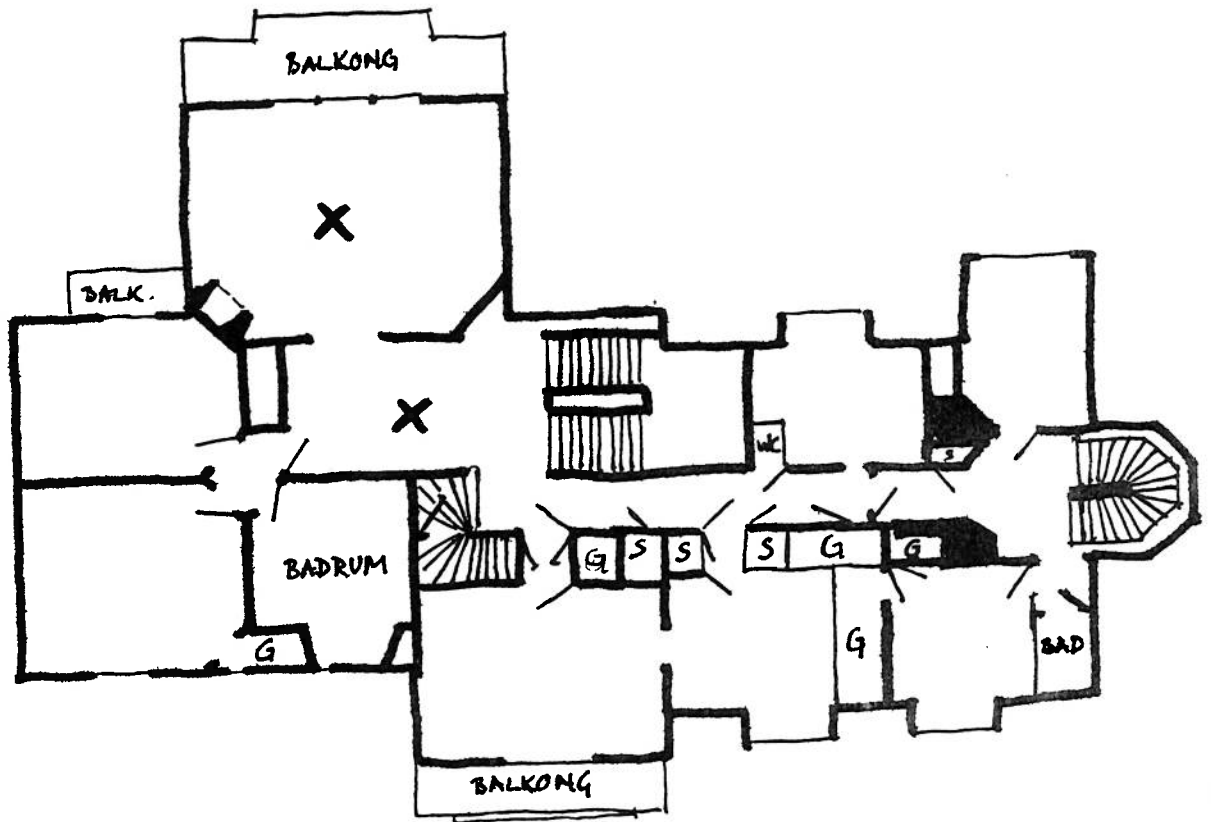
Kart



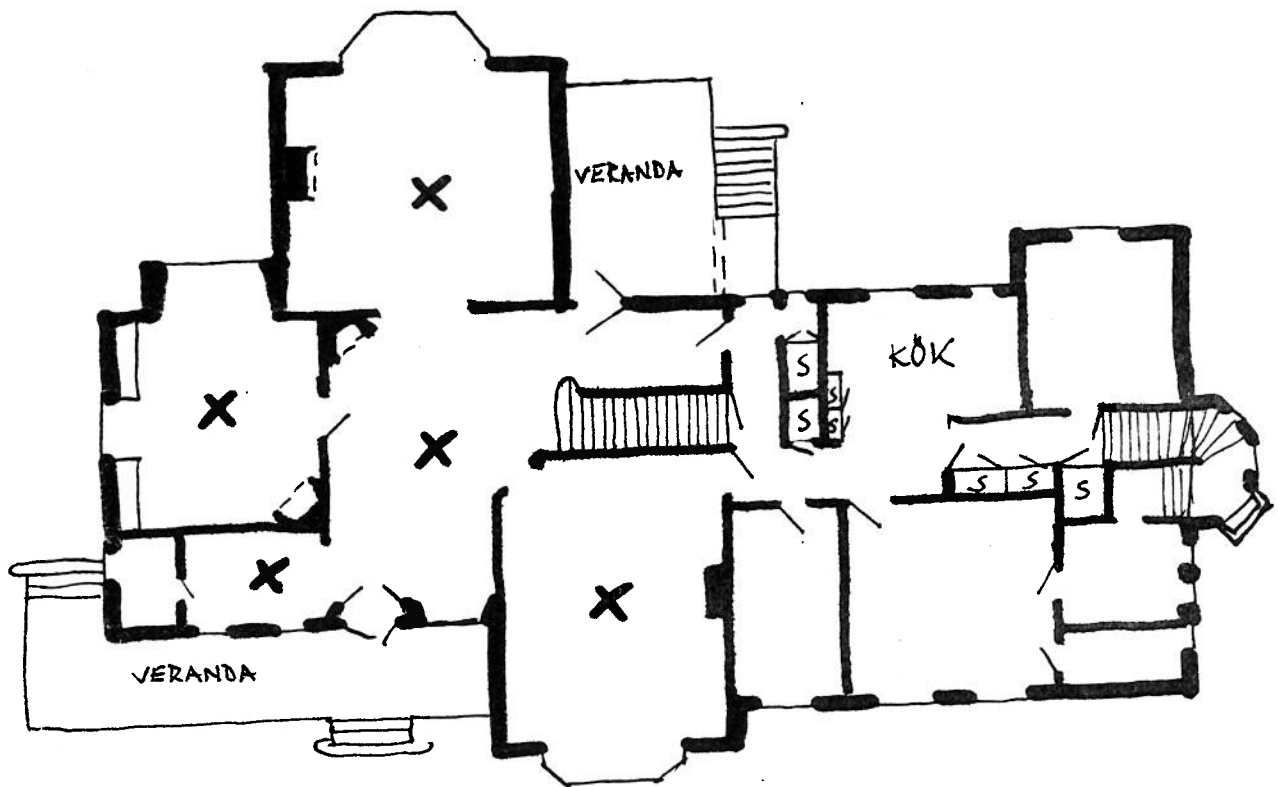
Bilaga 3. Förslag till förändring av byggnadsminnesområdet, alternativ 1.



Bilaga 4. Förslag till förändring av byggnadsminnesområdet, alternativ 2.



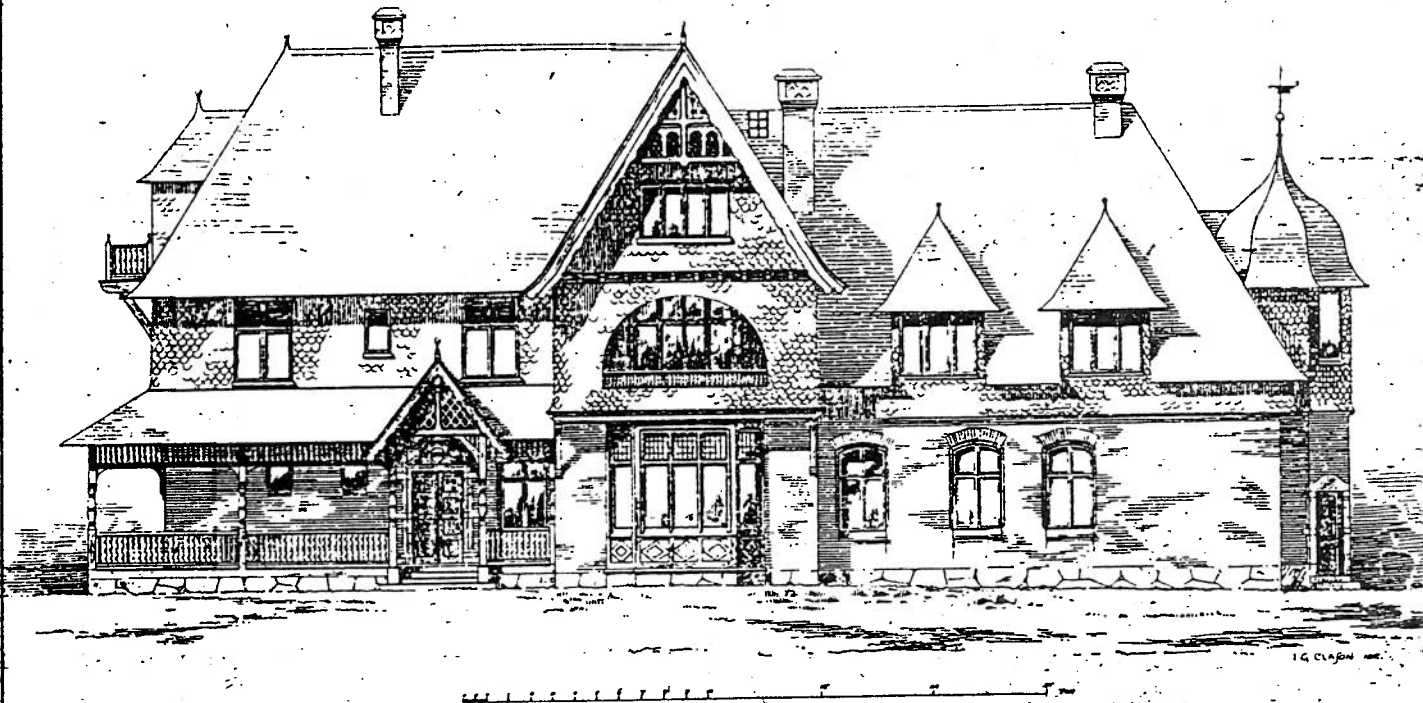
PLAN 1 TR.



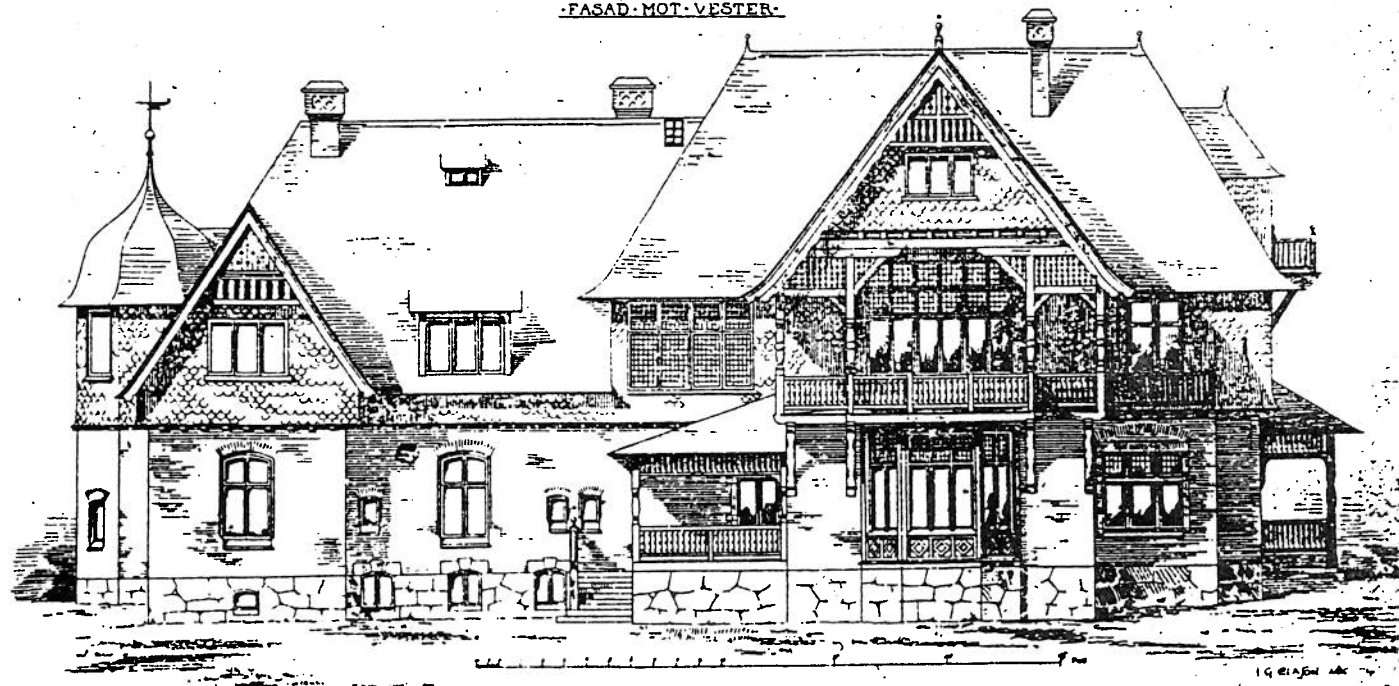
PLAN BOTENVÄNING

VILLA I NÄRHETEN AF GÖTEBORG

FASAD MOT ÖSTER

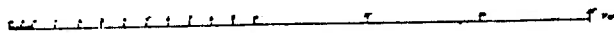
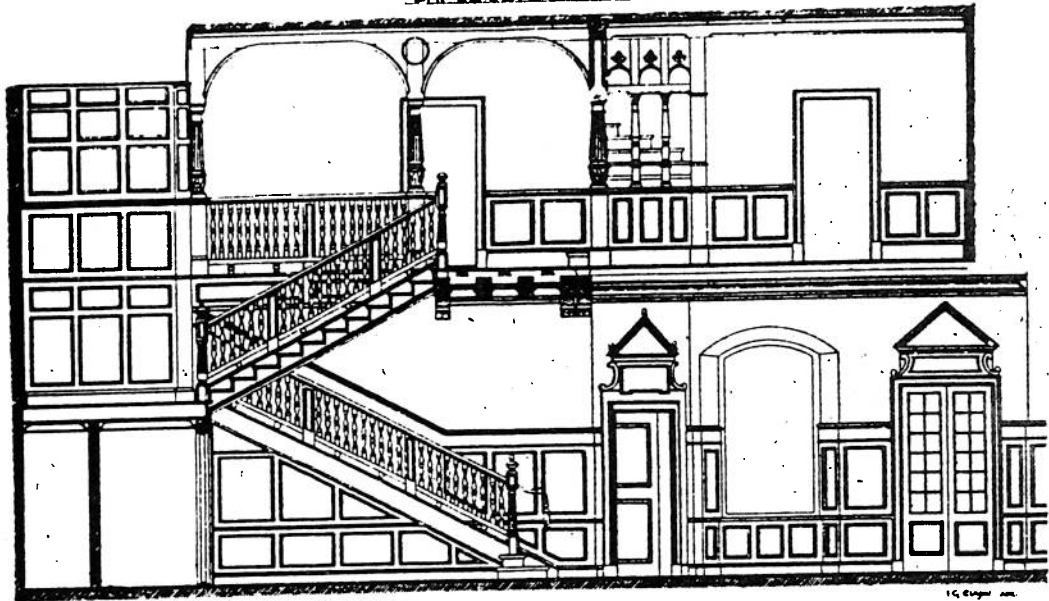


FASAD MOT VESTER

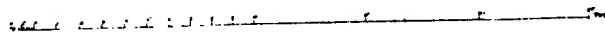
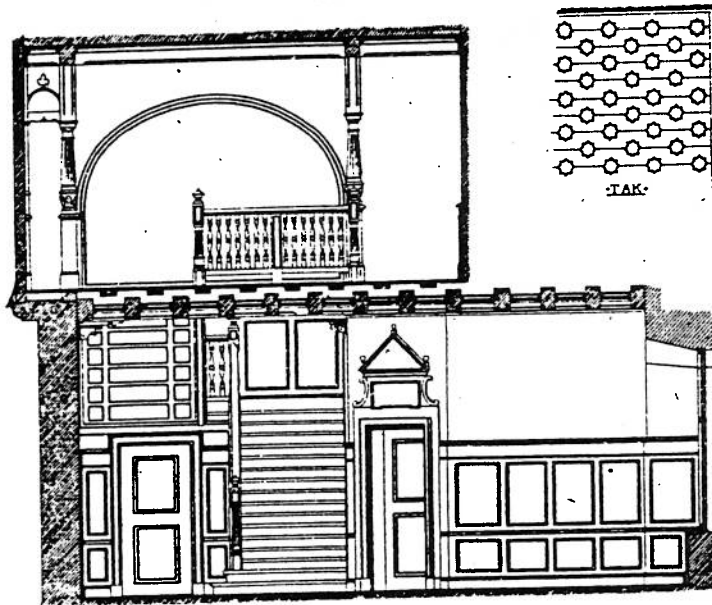


VILLA I NÄRHETEN AF GÖTEBORG.

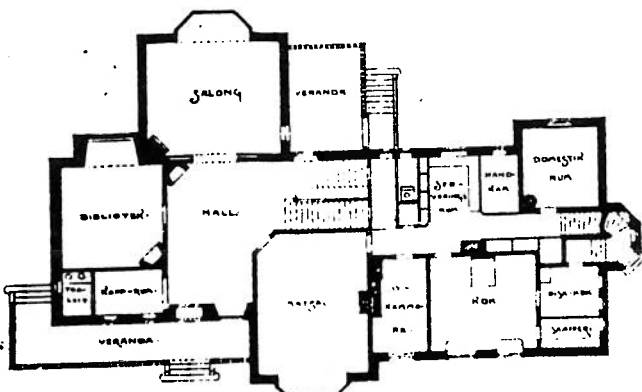
LÅNGDSEKTION AF HALLEN.



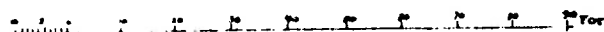
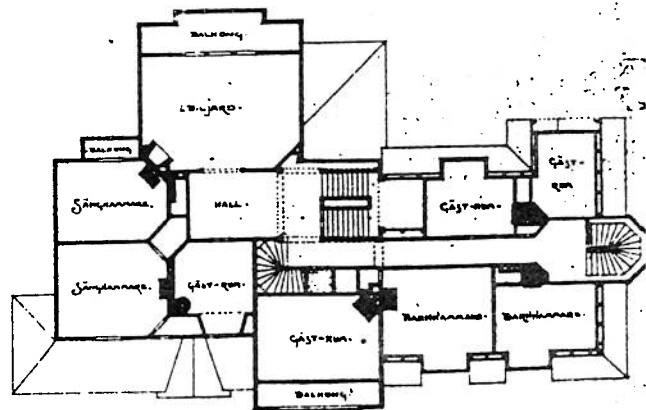
TVÄRSEKTION AF HALLEN.

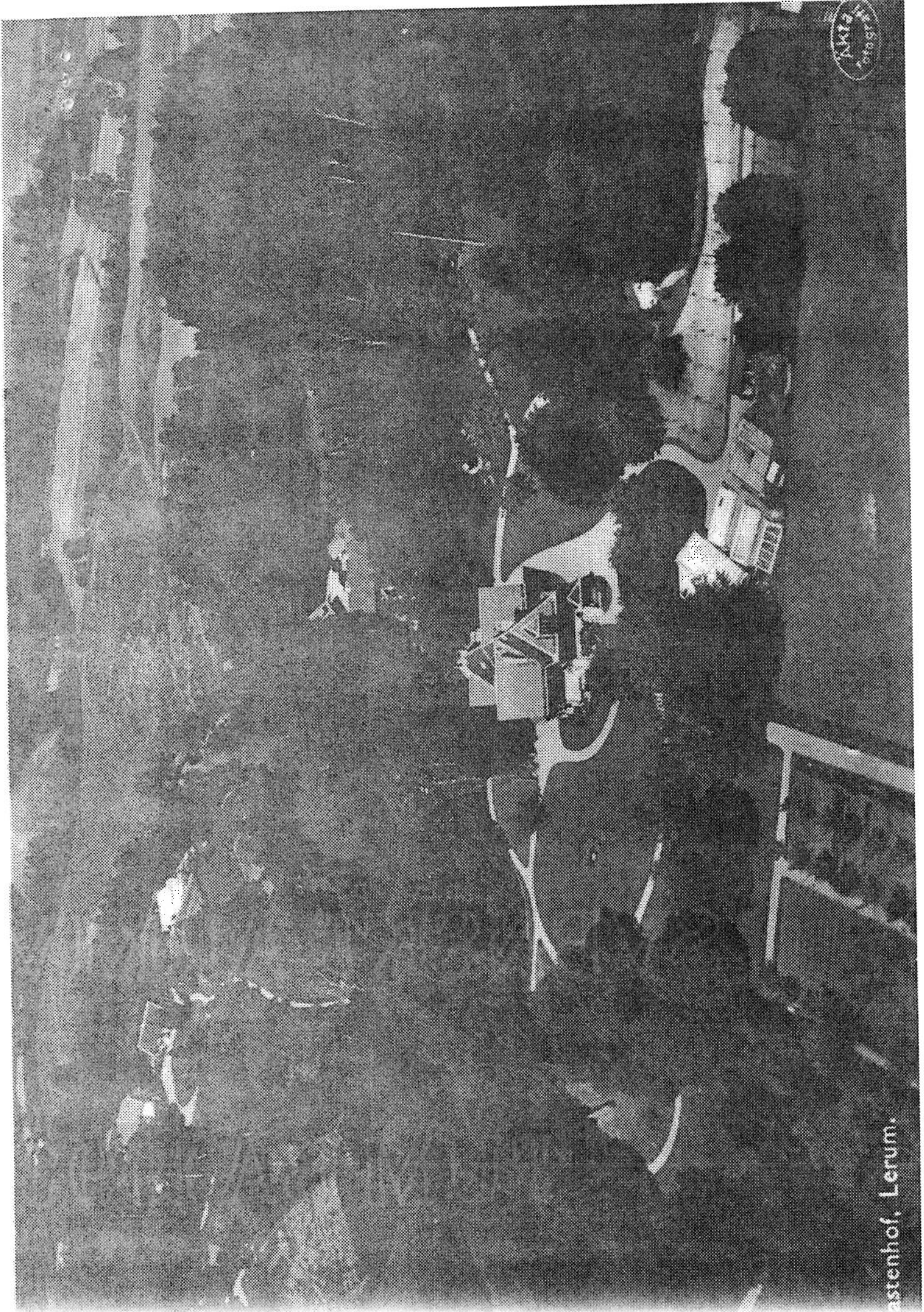


PLAN AF BOTTENVÄNINGEN.



PLAN AF VÄNINGEN I TRUFF.





AMT
Photography

astenhof, Lerum.

SVE NSKT ARMAV

TUMBA 1900'S