

# Modernismen i Bergslagens kyrkor - Hällefors

Bergslagens kontrakt, Västerås stift, Örebro län

2016-2017



Anneli Borg  
Charlott Torgén  
**Rapport 2017:25**

Engelbrektsgatan 3  
702 12 ÖREBRO  
Tel. 019-602 87 00  
[www.olm.se](http://www.olm.se)

Texterna samt bilderna i denna rapport har licensierats med Creative Commons licens.



[www.creativecommons.se](http://www.creativecommons.se)

Texterna i denna rapport är skrivna av Anneli Borg, Charlott Torgén och Carina Libeck.  
Bilderna i denna rapport är tagna av Anneli Borg och Charlott Torgén, om inget annat anges.

Bilden på framsidan av rapporten är tagen av Ing-Marie Nilsson-Tarkkanen, Örebro läns museum.

<b>INLEDNING</b> .....	<b>5</b>
<b>METOD, SYFTE OCH MÅL</b> .....	<b>5</b>
Metod .....	5
Syfte .....	5
Mål .....	6
<b>HÄLLEFORS</b> .....	<b>7</b>
<b>HÄLLEFORS KYRKA</b> .....	<b>8</b>
Historik.....	9
<b>RESTAURERINGSIDEOLOGIER UNDER MODERNISMEN</b> .....	<b>10</b>
<b>RESTAURERINGEN 1929</b> .....	<b>12</b>
Erik Fant (1889-1954).....	12
Den genomförda restaureringen .....	12
<b>INVENTERING AV RESTAURERINGEN 1929 SAMT DESS KULTURHISTORISKA VÄRDE</b> .....	<b>13</b>
Exteriör.....	14
Vapenhus i söder .....	16
Vindfång i väster .....	18
Kyrkorum .....	20
Sakristia.....	26
<b>KULTURHISTORISK VÄRDERING AV RESTAURERINGEN</b> .....	<b>28</b>
<b>LAGAR OCH FÖRORDNINGAR</b> .....	<b>30</b>
<b>ADMINISTRATIVA UPPGIFTER</b> .....	<b>32</b>
<b>KÄLLOR</b> .....	<b>33</b>



## Inledning

I Örebro län finns många kyrkor med varierande historia. De har uppförts under olika tider, de har byggts om och till samt renoverats och restaurerats genom år och århundraden. I Bergslagens kontrakt i Örebro län finns det inga kyrkor som är uppförda under den tidsperiod som inom, bland annat, arkitekturen kallas modernismen. Man brukar räkna med att modernismen fick sitt stora genombrott i Sverige i och med Stockholmsutställningen 1930 och programskriften "Acceptera" som kom ut året efter. Modernismen sträcker sig fram till 1970-talet då postmodernismen tar vid. Det finns dock ett antal kyrkor som restaurerats under denna tidsperiod. Dessa restaureringar utgör en del av vårt moderna kulturarv och det finns ett stort behov av att öka kunskapen kring dessa restaureringar.

Örebro läns museum har på uppdrag av Västerås stift under 2016-17, inventerat restaureringar i Bergslagens kontrakt, utförda under perioden ca 1930-1980. Avsikten med projektet har varit att få en större kunskap om dessa restaureringar och dess kulturhistoriska värde samt att få ett underlag som kan vara en hjälp i den fortsatta förvaltningen av kyrkorna.

Att renovera eller restaurera, det är frågan? Uttrycken används oftast synonymt med varandra, men de har olika innebörd. Restaurera betyder att åtgärder sker för att återställa till ursprungligt skick, utan att förvanska de kulturhistoriska värdena. Renovera betyder att åtgärder sker i syfte att återställa till nyskick.

I rapporten har restaurering använts uteslutande, trots att någon åtgärd kanske mer syftar till en restaurering.

## Metod, syfte och mål

### Metod

Projektet har omfattat 6 kyrkor i Bergslagens kontrakt, Västerås stift, Örebro län, som restaurerats under modernismen (ca 1930-tal till 1980-tal).

De berörda kyrkorna är sedan tidigare karakteriserade. Detta arbete är en fördjupning av restaureringarna gjorda i dessa kyrkor under modernismen.

Arbetet i detta projekt har bestått av en fältdel där restaureringen i den berörda kyrkan inventerats. Arbetet har också bestått av litteratur- och arkivstudier. Arkivunderökningarna har varit en stor del av arbetet, för att titta på de handlingarna som berört restaureringen. Större delen av arkivhandlingarna finns på Uppsala Landsarkiv, ULA. Omfattningen på handlingar för de olika kyrkorna varierar kraftigt, från att vara näst intill obefintligt till att vara mycket omfattande. Materialet har sedan sammanställts till denna rapport.

### Syfte

Arbetets syfte har varit att identifiera och översiktligt dokumentera genomgripande restaureringar genomförda i äldre kyrkor under perioden från omkring 1930-talet till 1980-talet i Örebro län, Västerås stift.

Vidare har syftet med projektet varit att kartlägga vilket förändringstryck, vilket förvaltnings- och underhållsbehov, ur ett brukandeperspektiv, dessa kyrkor står inför.

Ytterligare ett syfte har varit att belysa de moderna kyrkomiljöerna och kyrkorestaureringarna som en del av det moderna samhällets framväxt och förändring.

### **Mål**

Målet med projektet är att genom samverkan öka kunskapsnivån och medvetenheten om restaureringar genomförda i kyrkorna under perioden från omkring 1930-talet till 1980-talet i Örebro län, Västerås stift. Att öka samt sprida kunskapen och förståelsen för det moderna kyrkobyggandet och kyrkorestaureringarnas gestaltning, arkitektoniska uttryck och kulturhistoriska värde samt öka känslan av delaktighet i det kyrkliga kulturarvet.

Vidare att förstå hur de teologiska förändringarna och demokratiseringen av liturgin har påverkat synen på kyrkorummet samt dess gestaltning och arkitektur.

Målet har också varit att skapa ett underlag för planering av underhåll och förvaltning av kyrkobyggnaderna.

## Hällefors

Hällefors är beläget invid Svartälven i de norra delarna av Örebro län. Här fanns skog, vatten och malm – förutsättningar för gruv-, bergshantering samt träindustri, vilka varit av stor betydelse för ortens och bygdens försörjning.

I slutet av 1500-talet invandrade skogsfinnarna och började bruka ny mark. På 1630-talet upptäcktes en silverfyndighet som var mycket välkommen av kronan som behövde inkomster. 1639 anlades Hellefors Silververk vid Helleforsen i Svartälven. Drottning Kristina fortsatte att stödja byn som 1641 fick stadsprivilegier, vilka dock drogs in 1682. I närheten av bruket och älven anlades den första bebyggelsen. I takt med att befolkningen ökade, ökade även behovet av en kyrka. År 1644 anlades ett kapell. Hundra år senare har befolkningen ökat så pass mycket att kapellet utvidgades genom att förses med korsarmar 1740-44. Silverproduktionen minskade så småningom och övergick på 1700-talet till järn- och stålverk i stället. Verksamheten blev framgångsrik och gjorde att Hällefors hade möjlighet att utvecklas. Storhetstiden inföll under 1900-talets mitt och är fortfarande en viktig näring för orten.

I samhället växte bebyggelse upp kring de olika verksamheterna. I dag finns Hellefors herrgård från 1784, nära den plats där bruket en gång låg. Brukets ägare lät 1796 anlägga Krokbornsparken, en plats för rekreation och nöje för brukets anställda. I Hällefors finns också Sörgården, f.d. huvudbyggnad till Saxå bruk. Ursprungligen byggd ca 1800 men som i början på 1900-talet flyttades till Hällefors för att tjäna som brukshotell och tjänstemannamäss. Redan i slutet av 1930-talet byggdes ett funktionalistiskt kommunhus i gult tegel. Här finns också områden med omfattande egnahemsbebyggelse från 1920-40-talet samt landets äldsta pensionärsbostäder från omkring 1940. Under 1900-talets slut har kommunen bland annat satsat på form och design vilket resulterat i ett flertal skulpturparker samt uppförandet av Formens hus i början av 2000-talet.



Hällefors kyrkby 1931.

Foto: Hartman, Örebro läns museum.

## Hällefors kyrka

Hällefors kyrka är belägen i västra utkanten av Hällefors centralort, omgiven av skogsbygd. Väster om kyrkan, på andra sidan Svartälven ligger Hällefors järnverk, Ovako Steel AB. Den stora kyrkogården breder ut sig öster om, och framförallt söder om kyrkan. Den omges av en kallmurad stenmur av olika karaktär. Muren i öster samt delar i nordöst och sydöst är från en utvidgning 1929. Den är helt lagd i skivor av skiffer. Den äldre delen av muren ser ut att vara av natursten och skiffer men i oregelbundna block. Innanför muren löper en trädkrans av björkar. Det finns fyra ingångar till kyrkogården, en i norr, två i öster samt en mindre i söder. Den södra har enkla grindstolpar av järn och tillhörande grindar av smide står lutade mot muren intill. Den norra entrén samt de två i öster har grindstolpar klädda med skifferplattor som kröns av lyktor, men grindarna är borttagna. Kyrkogården är till stor del bevuxen med gräs och har ett gångsystem av grus och till viss del asfalt. Det finns flera äldre träd, i huvudsak björkar, som delvis planterats i form av alléer.

På utvidgningsområdet i sydöst finns ett gravkapell från 1929. Fasaderna och det branta valmade sadeltaket, krönt av takryttare, är klädda med spån. På framsidan bärs taket upp av träkolonner. Nordöst om kyrkogården finns den slutna klockstapeln, i huvudsak spånklädd, vilken uppfördes 1767 och som ersatte en äldre klockstapel.

Hällefors kyrka har en korsformad plan med avfasade hörn. Den är byggd av timmer med vidbyggd sakristia i öster. Väggarna är spånklädda och rödfärgade. De sadelklädda taken med valmade spetsar, är även de spånklädda. Korsmitten kröns av en takryttare med spetsig spira, även den spånklädd. Entréer till kyrkan finns i västra samt södra korsarmen. Kyrkorummet med sitt höga tunnvalvda tak, där predikstolens ljudtak ingår i takkonstruktionen, fick sitt nuvarande utseende vid en omfattande restaurering 1929 med syfte att återställa kyrkans äldre interiör, en tidig restaurering i sitt slag, av arkitekten Erik Fant.



Hällefors kyrka 1936.

Foto: Lugn, E. Örebro läns museum.



## Historik

Hällefors kyrka uppfördes ursprungligen som kapell 1644 vid det då nyanlagda Hällefors silververk. Det var en rektangulär byggnad med avfasade hörn samt med spånklädda och rödfärgade fasader. Kapellet blev efter hand för litet för den växande befolkningen och utvidgades på 1740-talet med korsarmar i norr och söder samt med en spånklädd takryttare över korsmitten. 1793 revs den äldre sakristian och ersattes med en ny öster om koret och kyrkan fick sin nuvarande storlek.

Under 1800-talets slut installerades en ny orgel och orgelfasaden byggdes om. Innertaket kläddes med panel och den slutna bänkinredningen ersattes med nya öppna bänkar. Koret förändrades med ny altarpupsats och altarring, kortaket försågs med dekorationsmålningar.

1929 genomgick kyrkan en stor restaurering under ledning av arkitekten Erik Fant. Bland annat togs takmålningar från 1700-talet fram, vilka kompletterades och rekonstruerades. Kyrkorummets väggar marmorades och kortaket försågs med slät panel på vilken målningen "Den eviga staden" målades av konstnären John Österlund. Ny sluten bänkinredning gjordes, där delar av den äldre återanvändes. Även bänkkvarteren omordnades. Innerdörrar, bänkarnas dörrar samt läktarbarriärens fyllningar försågs med kraftiga marmoreringar. I den norra korsarmen inreddes ett nytt dopkapell med ny dopfunt. Några fönster i koret och vid dopplatsen sattes igen, predikstolens originalmålning togs fram. Kyrkorummet fick ny armatur, bland annat vägglampetter. Exteriört försågs kyrkan med nya portar med smidda beslag.

På 1980-talet förstärktes kyrkans hörnstolpar och invändigt monterades nya dragstag på de äldre. 1994 genomfördes en invändig restaurering då bänkinredningens färg flagade. Följden blev en något förändrad färgsättning på bänkarna som också fick en ny marmorering på dörrarna. Altarpupsatsens och altarringens färgsättning från 1800-talet rekonstrueras.

## Restaureringsideologier under modernismen

Restaurering inom arkitekturen innebär att man återställer en byggnad i ett tidigare skick. Principerna för restaurering har under tiderna varit ett livligt diskuterat ämne. Under det sena 1800-talet var *stilrestaurering* den rådande metoden, i Sverige framförallt företrädd av Helgo Zettervall. Hans restaureringar av domkyrkorna i Lund, Skara och Uppsala mötte kritik eftersom byggnaderna rekonstruerats utifrån en given arkitekturstil utan vetenskaplig förankring.

En häftig debatt om missförhållandena inom vården av de nationella monumenten omkring sekelskiftet 1900 ledde till att en ny restaureringsmetod introducerades av Sigurd Curman (1879-1966), *den byggnadsarkeologiska restaureringen*. Curmans ideologi var att framhäva byggnadens utvecklingshistoria, där *olika historiska lager var tillåtna att synas samtidigt*. Curman var konsthistoriker och arkitekt, verksam bl.a. som lärare och professor vid konsthögskolan och som riksantikvarie 1923-47. Hans arbete kom att bestämma mycket i svensk kulturminnesvård. Många kyrkor restaurerades efter Curmans principer under 1920-1930-talet. Överkalkade målningar togs fram och konserverades. Slutna bänkinredningar behölls men byggdes bekvämare. Inventarier som predikstol, altarskåp och träskulpturer återinsattes. Stora fönster minskades och försågs med glasmålningar. Stor vikt lades vid byggnadens patina. Nytt byggnadsmaterial och nya partier accepterades men skulle tydligt markeras. Kritiken mot Curmans arbetssätt var dock att restaureringarna fick en alltför museal karaktär. Han ansågs vara driven av en nationalromantisk idealföreställning om det svenska kyrkorummets typ, präglad av inslag från medeltid-stormaktstid. Tillägg utförda under 1800-talet sågs som främmande och sorterades bort. Kritikerna menade att denna värdering var ett uttryck för en slags stilrestaurering, eller snarare en *smakrestaurering*.

Sverige stod länge utanför den internationella restaureringsdebatten. Utomlands märktes en tydligare påverkan från modernismen inom restaureringskonsten, där det centrala var att nya tillägg tydligt skulle avisera sin samtid. Den svenska debatten om nya former för restaureringskonsten började föras under 1930-talet i samband med utredningen inför Uppsala domkyrkas kommande restaurering. Zettervalls nygotiska arkitektur stod till en början lågt i kurs och ett modernistiskt förslag togs fram av Åke Porne. När 1970-talets genomgripande restaurering väl genomfördes valde man dock att i stort behålla kyrkans form.

Under mellankrigstiden var det i Sverige främst en liten grupp specialister knutna till Byggnadsstyrelsen som arbetade med kyrkorestaureringar. De ledande funktionalisterna valde i stor utsträckning andra uppdrag och Curmans tankar om en traditionsbärande kyrka var i viss mån fortfarande gällande. Den i länet verksam arkitekten Erik Fant (1889-1954), var elev och medarbetare till Sigurd Curman. Från slutet av 1910-talet drev han som självständig arkitekt en omfattande restaureringsverksamhet enligt Curmans riktlinjer.

Arkitekten Erik Lundberg (1895-1969) blev tongivande inom svensk restaureringstradition under perioden 1930-1960. Lundberg var också en av Curmans elever och han förvaldade synen på att kunskap om traditionella tekniker och material var viktigt. Lundberg såg restaurering som ett återställande i funktionellt skick, men framhöll också arkitektens frihet till ett skapande arbete, för åstadkomma en sammanbindande konstnärlig gestaltning. Utan att Lundberg själv uttalade det, anslöt han till en modernistisk restaureringsideologi,

*Restauro Critico*. Arkitekten skulle bidra med sin egen tids formspråk och befria byggnaden från tillägg i syfte att finna det sanna ursprunget. Nya tillägg skulle göras i nya material och tekniker, utformade så att de kunde svara mot en ny tids funktioner.

Erik Lundberg blev kritiserad för att vara för radikal då han förde in moderna former i kyrkorna. Han uttryckte att man skulle låta medeltiden möta samtiden, och kontrasterade medvetet gammalt och nytt. Kyrkoarkitekten Rolf Bergh (1919-2005) som var verksam i Örebro län, hade liksom Lundberg en önskan om att närma sig det fornkristna kyrkorummet. Kritikerna menade att det återigen var fråga om *smakrestaurering* där omgestaltningen av kyrkorummen blev alltför personligt präglade. En internationell trend kopplad till modernismen var att låta arkeologiska fragment framträda som aparta delar i en byggnads arkitektur. Tanken om att det som fanns under en synlig yta var det sanna, fick stor spridning under efterkrigstiden.

Under 1950-talet byggdes ett stort antal nya kyrkor, planerade för en annan sorts församlingssamfund, med plats för både kyrkorum och olika verksamhetslokaler. Under denna tid inträdde också en liturgisk förnyelse vilket också ställde särskilda krav på de gamla kyrkorummens utformning. Den nya liturgin handlade om att återupprätta nattvardens status och göra den tillgänglig för församlingen. Avståndet mellan präst och församling skulle minskas, med förebild i fornkyrkans altargemenskap. Förändringarna blev främst märkbara under 1960-70-talet, med framflyttade fristående altare och med större flexibilitet i kyrkorummet.

Under 1960-talet blev Lundbergs kyrkorestaureringar öppet kritiserade från antikvariskt håll. *Charta Venezia*, ett internationellt principdokument upprättat 1964, manade till en medvetenhet inom kulturminnesvården om att alla faser i en byggnads historia borde vara synliga och ska respekteras oavsett ålder. En annan kritik som framfördes vid tiden var att alltför stora resurser anslogs. Vid genomgripande restaureringar riskerade en kvalitet som patina att gå förlorad.

Under 1970-talet framträdde Ove Hidemark (1931-2015) som landets ledande restaureringsarkitekt. Hans arbetsmetod kan betraktas som en reaktion på 1950-60-talens många omgestaltande restaureringar. I en tid som gärna använde moderna material och samtida byggnadsteknik i gamla hus framhöll han *traditionella material och byggnadsmetoder som en grundläggande princip* vid restaurering. Hidemark förespråkade också en minimerad nivå för ingrepp i gamla byggnader. Slitage och patina såg han som en väsentlig del av en byggnads historia, vilket leder betraktaren till en historisk dimension.

Samtida med Ove Hidemark var Jerk Alton (f. 1937), som medverkat vid många av länets kyrkorestaureringar. Han var elev och under en kort tid medarbetare till Erik Lundberg. Altons restaureringsideologi påverkades av såväl inomkyrkliga diskussioner kring gudstjänstliv och liturgi, som av Erik Lundbergs princip att låta arkitektens egen kreativitet komma till uttryck. Kännetecknande för Alton är en personlig färgsättning med varma jordfärger.

## Restaureringen 1929

### Erik Fant (1889-1954)

Arkitekt Erik Fant utförde sina studier på konsthögskolans arkitektavdelning under ledning av professorn och riksantikvarien Sigurd Curman. Fant hörde till skolans första kull elever som läste ämnet "Svensk arkitekturhistoria och restaureringskonst" vilket starkt påverkade hans val av inriktning och arbetsområde. Några år efter sina studier ägnade han sig nästan helt åt restaureringsarbeten i samarbete med sin lärare S Curman. Bland annat med restaurering av Balingsta medeltida kyrka och Vreta klosterkyrka. Därefter drev han eget kontor.

Målsättningen med hans restaureringar var ofta att återställa kyrkors äldre interiörer så äkta och tydligt som möjligt, men även att svara upp mot sin tids krav på ny teknik och komfort. Patina skulle finnas kvar och harmonisera med nya tillägg som skulle vara transparenta.

Erik Fant kom att höra till en liten grupp specialister knutna till Byggnadsstyrelsen som arbetade med kyrkorestaureringar. Han var under en tid, på sitt område, den mest anlitade arkitekten i landet med mer än 150 olika restaureringsprojekt under sitt liv. Några av hans verk är, Tensta kyrka, Vendela kyrka, Solna kyrka, Virserums kyrka, Sofia Magdalena i Askersund, Storkyrkan och Katarina kyrka.

### Den genomförda restaureringen

1929 genomgick kyrkan en stor restaurering under ledning av arkitekt Erik Fant. I kyrkorummet tog man bland annat fram, och till viss del kompletterade/rekonstruerade, takmålningar, troligtvis från 1700-talet. Kyrkorummets pärlspontspanel spikades över med slät vägghpanel som därefter marmoreras. Kortaket försågs med slät panel på vilken målningen "Den eviga staden" målades av konstnär John Österlund. Ny sluten bänkinredning gjordes, där delar av den äldre återanvändes. Även bänkkvarteren omordnades. Innerdörrar, bänkarnas dörrar samt läktarbarriärens fyllningar försågs med en kraftig marmorering. I den norra korsarmen togs några bänkar bort och ett nytt dopkapell med ny dopfont inreddes. Nya bänkar längs med väggarna tillkom i dopkapellet. För att dölja elementen sattes på bänkarnas framsida galler av bandjärn dekorerade med blommor. Arkitekten skriver i restaureringsförslaget, i november 1928, att "belysningen i kyrkan är på flera håll synnerligen olämplig genom onödigt många fönster, varav en del ger motljus. Detta förhållande är i koret särskilt störande, men även i de övriga korsarmarnas ändpartier". Två fönster i koret sattes igen och även tre i norra korsarmen, vid det nya "dopkapellet". De norra fönstren ansågs även vara starkt avkylande i synnerhet vid nordlig vind. Predikstolens originalmålning togs fram. Vid altarringens avslutning bakåt gjordes två plintar på vilka två urnor tillhörande den gamla altaruppsatsen placerades. Kyrkorummet fick ny armatur, bland annat 15 st vägglampetter. Södra vapenhuset fick ny takarmatur, en lykta med blyinfattat glas. Befintliga fönsterbågar justerades och nya antikglas sattes in. Befintliga vindfång ansågs otillräckliga och trånga. De byggdes om och förstorades varvid deras innerväggar förlängdes för att ge plats åt nya förvaringsutrymmen. Nya ytterportar med detaljer av handsmitt järn sattes in, liksom nya innerdörrar.

Exteriört kompletterades fasaden med ny spånklädnad lika befintlig där fönster satts igen, därefter rödfärgades fasaderna. Taket tjärades med prima dalbränd tjära, med iblandad kimrök. Snickerier målades, plåt svartmålades och smide tjärbrändes.

Man förnyade kyrkans uppvärmningssystem och tog bort kaminer och skorstenar. El drogs in, element samt bänkar försågs med värme.

Konserveringsåtgärder utfördes som tidigare nämnts på kyrkans takmålningar som togs fram och rengjordes. Predikstolens ursprungliga målning togs fram och konserverades. Övrigt målningsarbete som tidigare ej nämnts var orgelfasad, läktarbarriärens framsida samt läktarstolpar. Bänkarnas yttersidor så som skärmar, dörrar och gavlar samt bänkarnas insidor och bokbräddor marmorades eller ytbehandlades på annat sätt. Altarring, altarbord och altarpuppssats ommålades och dekorerades i överensstämmelse med övrig inredning, med helt eller delvis bibehållande av dåvarande förgyllning.



Hällefors kyrka 1936.

Foto: Lugn, E. Örebro läns museum.

## Inventering av restaureringen 1929 samt dess kulturhistoriska värde

Text och tabeller för inventerade utrymmen redogör endast de förändringar, åtgärder och tillskott som skedde vid restaureringen 1929 av arkitekten Erik Fant, och som fortfarande finns kvar i dag.

### Exteriör

Den spånklädda samt rödfärgade timmerkyrkan har en korsformad plan med takryttare över korsmitten och sakristia i öster. Kyrkan uppfördes 1644 och försågs med korsarmar 1740-44. I samband med restaureringen 1929 åtgärdades en del exteriört, men till största delen i form av sedvanligt underhåll som rödfärgning och visst utbyte av spån.

Byggnadsdel	Material, färg, utförande	Kommentar
Fönster	Bågar av trä med rundbågeformat krön. Blyspröjsat antikglas i ytterbågarna. Målade i en ljus grå kulör.	Två fönster i öster samt tre i norr sätts igen. Bågarna byggs om och förses med innerbågar och delvis nya beslag. Blyspröjsat antikglas monteras i ytterbågarna.
Västra entrén	Port med två dörrblad försedda med profilerad kraftig mönsterlagd panel. Trycken samt beslag av järn. Enkelt utformat foder, svagt rundat i en ljus grå kulör.  Räcke av järn med smidda detaljer. Svartmålat.  2 armaturer i form av lyktor med väggfäste.	Ny port tillverkas med nya gångjärn, trycken och beslag. Nytt foder. Står i handlingar inför arbetena att beslagen ska tjärbrännas.  Oklart om räcket tillkommer vid restaureringen 1929 eller om det är senare tillkommet.  Troligtvis tillkom armaturerna vid restaureringen 1929.
Södra entrén	Port med två dörrblad försedda med profilerad mönsterlagd kraftig panel. Trycken samt beslag av järn. Enkelt utformat foder, svagt rundat i en ljus grå kulör.  Räcke av järn med smidda detaljer. Svartmålat.  2 armaturer i form av lyktor med väggfäste.	Ny port tillverkas med nya gångjärn, trycken och beslag. Nytt foder. Står i handlingar inför arbetena att beslagen ska tjärbrännas.  Oklart om räcket tillkommer vid restaureringen 1929 eller om det är senare tillkommet.  Troligtvis tillkom armaturerna vid restaureringen 1929.

### Kulturhistoriskt värde

Entréerna präglas av restaureringen 1929.



Nya entréer från 1929 samt fönsterbågarna som 1929 förses med blyspröjsat antikglas.





## Vapenhus i söder

Vapenhusets utformning tillkom i samband med restaureringen 1929. Från vapenhuset leder en pardörr in till kyrkorummet. I vapenhuset finns i norr och söder en dörr som leder till ekonomiutrymmen.

Byggnadsdel	Material, färg, utförande	Kommentar
Väggar	Panelad väggyta målad i en mycket ljus grå kulör med marmorering i rött och grått.	Ny panel. Ny bemålning och dekormålning.
Tak	Vitmålat brädtak. Taklist: Hålkälslist med pärla, vitmålad.	Eventuellt nytt tak. Bemålning av tak samt ny taklist.
Dörrar och portar	Ytterport samt port mot kyrkorummet: Höga pardörrar där vardera dörrblad är försedd med tre spegelfyllningar samt två mycket små smala liggande fyllningar, mellan de andra spegelfyllningarna. Spegelarna, marmorerade i gula och blå nyanser med svart, omges av svarta ramar med rött listverk/profil. Den smala mindre fyllningen är målad i en brunaktig kulör. In mot kyrkorummet omges fyllningen av en enkel profil, svartmålad. Dörrtrycke och nyckelhålsbeslag av svartmålat järn. Dörrfoder: Profilerat. Dörrar till ekonomiutrymmen: Dörrblad utformade lika ytterportens dörrblad men mycket lägre, med två marmorerade fyllningar samt en liten smal liggande. Nyckelvred och nyckelhålsbeslag av svartmålat järn. Dörrfoder: Enkelt profilerat.	Nya portar och foder med tillhörande beslag, tillverkas till vapenhuset vid restaureringen 1929. Dörrarnas ramverk fick troligtvis en svart strålaserad yta, lika dörrfodren vid samma restaurering. Men målades 1994 i en grönaktig kulör.  Nya dörrfoder tillkommer vid restaureringen 1929. De gavs troligtvis en svart strålaserad yta, lika dörrfodren. Men målades 1994 i en grönaktig kulör.
Armatyr	Hängande armatur, åttkantig, av blyinfattat antikglas i en grönaktig ton, samt med ett profilerat plåttak.	Tillkommer vid restaureringen 1929.

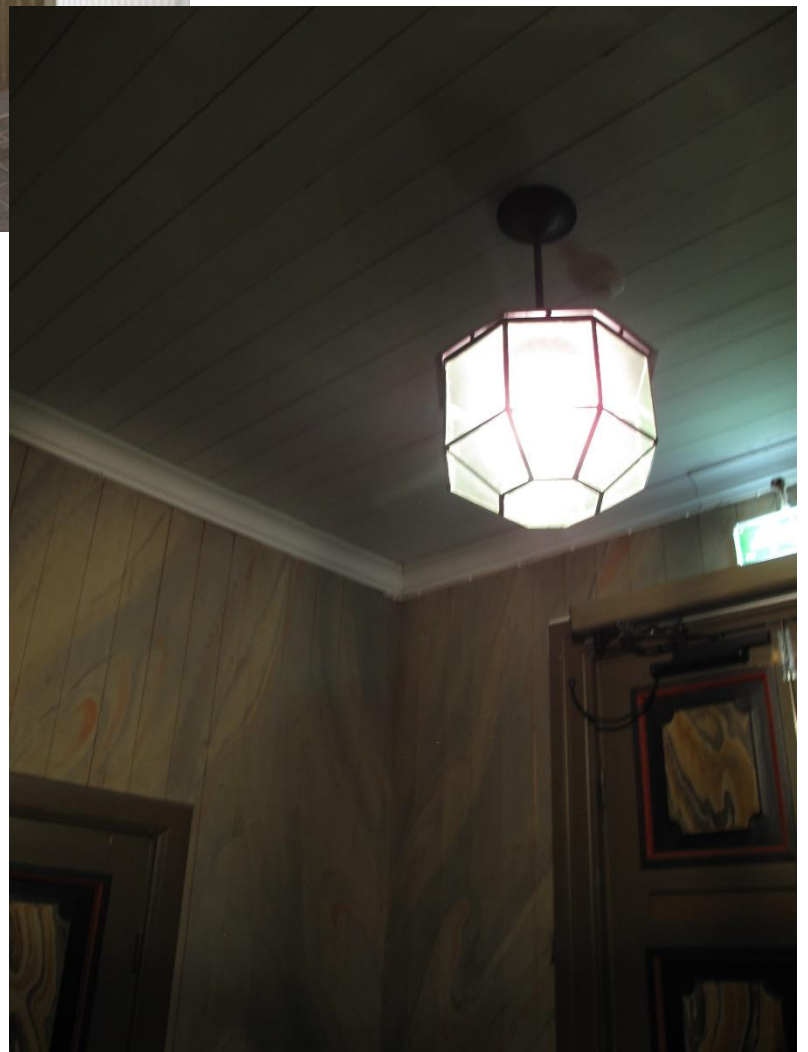
## Kulturhistoriskt värde

Södra vapenhuset har en välbevarad sammanhållen gestaltning från restaureringen 1929 av arkitekt Erik Fant, där få förändringar har skett.





Bilden ovan: Entréportar i södra vapenhuset.  
Bilden till höger: Armatur i blyinfattat glas.  
Observera de marmorerade väggarna.



## Vindfång i väster

Vindfångets utformning tillkom i samband med restaureringen 1929. Från vindfånget leder en pardörr in till kyrkorummet. I vindfånget finns i norr och söder två dörrar, där en dörr på varje sida leder upp till läktaren. Den andra dörren, på vardera sida, leder till ett förrådsutrymme.

Byggnadsdel	Material, färg, utförande	Kommentar
Golv	Brädgolv av furu. Profilerad golvlister.	Listerna tillkommer vid restaureringen 1929 och gavs troligtvis en svart strålaserad yta, lika dörrfodren. Men målades 1994 i en grönaktig kulör.
Väggar	Panelad väggyta målad i en mycket ljus grå kulör med marmorering i rött och grått.	Ny panel. Ny bemålning och dekormålning.
Tak	Vitmålat tak av breda brädor. Taklist: Hålkälslist, vitmålad.	Ny bemålning av tak samt ny taklist.
Dörrar och portar	Ytterport samt port mot kyrkorummet: Pardörrar där vardera dörrblad är försedd med två fyllningar samt en mycket liten smal liggande fyllning, mellan de andra två. Fyllningarna har profilerade ramar och har marmorerade spegelfält i gula och blå nyanser med svart. Spegelarna omges av svarta ramar med rött listverk/profil. Den smala mindre fyllningen är målad i en brunaktig kulör. In mot kyrkorummet omges fyllningen av en enkel profil, svartmålad. Dörrtrycke och nyckelhålsbeslag av svartmålat järn. Dörrfoder: Profilerat med skursockel. Dörrar till läktare samt förråd: Dörrblad utformade lika ytterportens dörrblad. Nyckelvred och nyckelhålsbeslag av svartmålat järn. Dörrfoder: Enkelt profilerat med skursockel.	Nya portar och foder med tillhörande beslag, tillverkas till vapenhuset vid restaureringen 1929. Dörrarnas ramverk gavs troligtvis hade en svart strålaserad yta, lika dörrfodren. Men målades 1994 i en grönaktig kulör.  Nya dörrfoder tillkommer vid restaureringen 1929. De hade ursprungligen en svart strålaserad yta, lika dörrfodren. Ett beslag har någon gång plockats bort och visar den ursprungliga kulören. Målades 1994 i en grönaktig kulör.
Armatyr	Infälld armatur.	Ny infälld armatur. Senare försedd med ljuddämpande galler.

### Kulturhistoriskt värde

Vindfånget har en välbevarad sammanhållen gestaltning från restaureringen 1929 av arkitekt Erik Fant, där få förändringar har skett.



Vindfång i väster.  
Bilden till höger: Den ursprungliga kulören i blåsvart, på ramverket i portarna, syns bakom borttaget beslag.

## Kyrkorum

Kyrkorummet har en korsformad plan med ett högt spetsigt tunnvalvt tak av trä. Taken möts över korsmitten och är rundade längst ut i korsarmarna. I östra korsarmen återfinns koret med altaruppsats och altarring från 1890-talet samt predikstol, troligtvis från 1660-talet. I västra korsarmen finns orgelläktaren ombyggd på 1880-talet då kyrkan fick en ny orgel. Orgelläktaren utvidgades 1972 då en ny orgel införskaffades. I norra korsarmen finns ett dopkapell från 1929.

Kyrkorummet med sitt höga trätunnvalv domineras av den restaurering, som utfördes 1929 av arkitekt Erik Fant då interiören fick en mörk barockiserande karaktär. Vid restaureringen ommålades samtliga ytor i kyrkorummet. Tillkom gjorde bland annat korets takmålning, "Den eviga staden", ny bänkinredning, dopkapellet i norra korsarmen med altare samt bänkar längs med väggarna. Vid en restaurering på 1990-talet förändrades färgsättningen på bänkar, altaruppsats, altarring m.m.

Byggnadsdel	Material, färg, utförande	Kommentar
Golv	Golvsockel, profilerad i överkant målad i en ljus grå kulör.	Brädgolv av furu, skurgolv. Osäkert om det tillkom 1929. Golven slipades och såpskurades 1994.  Ny golvsockel, troligtvis med ursprunglig kulör.
Väggar	Väggarna är klädda med stående panel, marmorerade i dämpade gula, grå och röda kulörer på varmt grå botten kulör.	Ny stående panel, marmorerade. (Endast rengjorda 1994.)
Fönster	Fönster samt foder: Målad i en ljus grå kulör.	Till viss del nya innanfönster. Nya fönsterfoder. I handlingarna från 1929 står det att man skall återanvända ytterbågar från de fönster man sätter igen i norra korsarmen samt i koret.  1994 målades fönstren i en ljusare grå kulör än den som tillkom 1929.  I handlingen står även att kompletterar med nytt antikglas i fönstrens ytterbågar.
Dörrar	Pardörr mot vapenhus: Pardörr med rakt krön. Vartdera dörrblad är försett med två större fyllningar och en mindre liggande där emellan. De större fyllningarna är marmorerade i	Ny pardörr och foder med tillhörande beslag. Dörrarnas ramverk målades i likhet med befintligt utseende 1994.

	<p>gula och grå nyanser med svart, och omges av svarta ramar med rött listverk/profil. Den smala mindre fyllningen omges av en enkel profil, svartmålad. Dekorativt utformat dörrtrycke av mässing.</p> <p>Pardörr mot vindfång i söder: Pardörr med rakt krön. Vartdera dörrblad är försett med tre större fyllningar och två mindre liggande där emellan. De större fyllningarna är marmorerade i gula och grå nyanser med svart, och omges av svarta ramar med rött listverk/profil. Den smala mindre fyllningen omges av en enkel profil, svartmålad. Profilerat dörrfoder samt dekorativt utformat överstycke.</p> <p>Dekorativt utformat dörrtrycke av mässing.</p>	<p>Ny pardörr med tillhörande beslag, foder samt överstycke.</p> <p>Dörrarnas ramverk målades i likhet med befintligt utseende 1994.</p>
Tak	<p>Det tunnvälvda taket har takmålningar, sannolikt från 1700-talet, i korsmitten och längst ut i södra, norra och västra korsarmen.</p> <p>Molninformationerna erinrar om den tidigare himmelmålningen i blått och vitt. Östra korsarmen där koret är beläget finns en takmålning ”Den eviga staden”. Färgskalan är dov och är målad direkt på takets panel. I den västra korsarmen, på läktarens nordvästra hörn, kan man se att den äldre takmålningen med moln lika de som tillkom 1929. Under läktaren: Ljust gråmålat.</p>	<p>Kyrkorummets takmålningar togs fram och kompletterades 1929.</p> <p>I koret tillkom takmålningen ”Den eviga staden”, 1929.</p> <p>Längs med väggarna finns ett välvt undertak, omgivet av två lister. Listerna gavs ny färgsättning 1994</p>
Altarring		<p>Befintlig altarring kompletterades med två plintar vid avsluten bakåt där två äldre urnor/altarpnydnader ställdes upp.</p> <p>1994 hittade man urnorna på sakristians vind. Man skrapade då rent dem från färg och målade dem i ursprunglig kulör,</p>

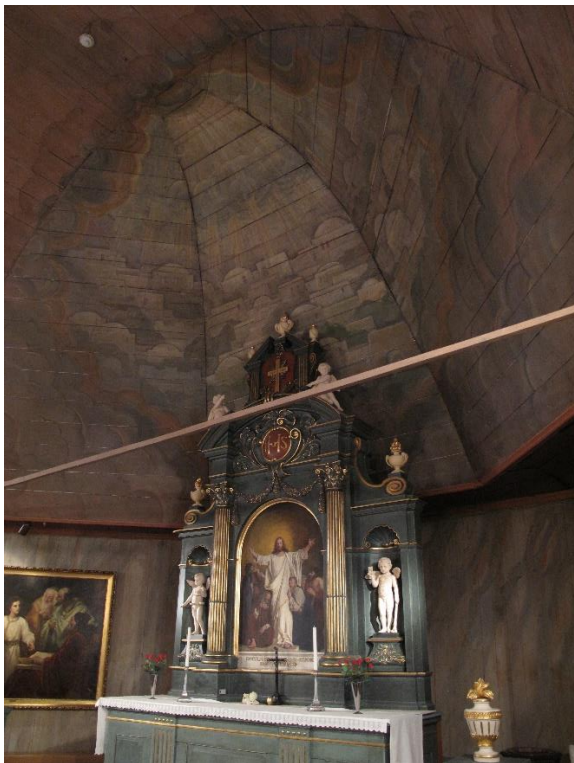
		ej den grå som tillkom 1929.
Predikstol	Bemålad duva i nisch.	Ursprunglig predikstol från 1665. Predikstolen var tidigare övermålad. 1929 tar man fram dess originalutseende. Trappbarriären målas 1994. Vid restaureringen 1994 målades nischen om och duvan från 1929 kalkulerades av och konturerna målades upp på nytt.
Bänkinredning	Slutna bänkinredning med speglar i dörrar och skärmar.	Den slutna bänkinredningen tillkom 1929. Man återanvände då delar av befintlig bänkinredning. Man tog bort bänkar under läktaren samt i norra korsarmen där ett dopkapell anordnades.  Bänkarna målades om och fick en ny färgsättning 1994 med undantag från de små smala speglarna på bänkgavlarna med marmoreringar och blomma.
Läktare	Läktarbarriärens fyllningar har kvar sin marmorering från restaureringen 1929. De är marmorerade i gula och grå nyanser med svart, och omges av enkel profil målad i grått.  I övrigt fick läktaren ny färgsättning 1994.	1994 gavs läktarbarriären en ny färgsättning med undantag av fyllningar och listverk vars färgsättning och marmorering tillkom 1929.
Dopkapell i norra korsarmen	Vid norra väggen ett altare målat i grågrön kulör i lika kulör som väggarnas marmorering. Framsidan har en mörkare grå kulör med ett grekiskt kors i mitten, målat rött.  Längs med väggarna, på var sida om altaret, finns bänkar försedda med galler av bandjärn för att dölja elementen. Bandjärnen är dekorerade med blommor förgyllda eller målade i guld.  För att markera ingången till kapellet sitter i bänkkvarterens	

	<p>hörn två ljusstavar av skulpterat trä.</p> <p>Dopfunten som tillkom vid samma restaurering står nu i koret.</p>	
Armaturer	<p>Befintliga takkronor restaureras, imitationsljus tas bort.</p> <p>Lamporna monteras dit på annat sätt.</p> <p>På väggarna finns lampetter från 1929.</p>	<p>Nya lampetter på väggarna, 15 stycken enligt handlingarna.</p>
Nummertavlor		<p>Äldre nummertavlor som 1929 gavs ny placering invid bänkskärmarna i koret. De försågs med enkla skåp av plywood.</p> <p>Restaurerade 1994.</p>
Dopfunt	<p>Dopfunt av trä med dopfat i driven mässing. Dopfatet har årtalet 1929 på kanten samt tre blommor, i botten en duva med utslagna vingar samt solstrålar. Dopfunten har en åttkantig kupa med profilerad mörk överliggare, svart eller mörkt grå laserad, med en rödmålad hålkärllist i nedkant. Kupan har försänkta speglar med ram av en äggstavslist. Spegelfälten är marmorerade eller helt i grått lika kupa. I kuppans nedkant sitter en utskuren förgylld dekor av trä. ”Skaftet” är dekorativt utformad med stiliserade kannelyrer målade i mörkt grått/svart och rött. Foten är fyrkantig, dekorerad med stiliserade blad upp mot ”skaftet”.</p>	<p>Dopfunten i sin helhet tillkom 1929.</p>

### Kulturhistoriskt värde

Trots de förändringar av färgsättningen som genomfördes vid restaureringen 1994 har kyrkorummet en välbevarad sammanhållen gestaltning från restaureringen 1929 av arkitekt Erik Fant.





Till vänster, korvalvets målning "Den eviga staden". Till höger, del av dopkapellet där man kan se väggarnas marmorering, lampetter samt en av de skulpterade ljusstavarna som markerar ingången till dopkapellet.



Pardörr mot vapenhuset i väster vars speglar givits en kraftfull marmorering.





Dopfund med dopfat i driven mässing daterat 1929. Till höger, bänk i dopkapell med dekorativt utformat galler.

## Sakristia

Sakristian tillkom 1793 och är belägen öster om kyrkorummet. Rummet fick sin nuvarande utformning 1956. Från sakristian leder en troligtvis ursprunglig port in till ett smalt litet genomgångsrum och vidare till kyrkorummet.

Byggnadsdel	Material, färg, utförande	Kommentar
Golv	Profilerad golvlister.	Golvlister lika kyrkorummets. Målad 1956 eller 1994.
Fönster	Bågar av trä med stickbågevälvta krön. Blyspröjsade och försedda med antikglas. Försedda med kraftigt järngaller.	Nya bågar tillverkades troligtvis 1954 efter de från 1929.
Dörr	Dörr mot genomgångsrummet till kyrkorummet: Dörr försedd med två spegelfyllningar. Dörrtrycke och nyckelhålsbeslag av järn. Dörrfoder: Enkelt profilerat.	Ny dörr och foder med tillhörande beslag, tillverkas till sakristian. Strålaseras troligtvis 1956 i en grågrön kulör.
Armatyr	4 st vägglampetter av mässing.	Troligtvis från restaureringen 1929.
Möbler	Äldre möbler i form av bord, stolar, karmstolar samt stort skåp. Bord med tillhörande stolar är strålaserade i en gulbrun kulör. Det större skåpet är målat svart med rött listverk.	Står i handlingarna inför restaureringen att möblerna i sakristian ska ”ordnas och kompletteras”. Oklart vad som genomfördes samt vad som skett efter restaureringen 1929.

## Kulturhistoriskt värde

Sakristian har mycket lite kvar från restaureringen 1929.



Sakristian har byggts om sedan restaureringen 1929. Troligtvis ett äldre möblemang, eventuellt med ny färgsättning.





Skåpet i bakgrunden fick troligtvis sin färgsättning i samband med restaureringen 1929.



Lampett av mässing.

## Kulturhistorisk värdering av restaureringen

Denna kulturhistoriska värdering utgör ett komplement till den kulturhistoriska karakterisering som gjordes 2003.

Hällefors kyrka utgör en av bergslagens karakteristiska timmerkyrkor med korsformad plan uppförda omkring 1600-talets mitt. Flertalet av dessa kyrkor har genomgått liknande förändringar. Genom århundraden har kyrkorummen förändrats efter rådande tids tankar och ideal.

Karaktärsskapande för kyrkan är restaureringen av arkitekt Erik Fant, som genomfördes efter dåvarande restaureringsideologi. Vilken syftade till att återställa och bevara äldre interiörer så äkta och tydligt som möjligt, det kunde även gälla exteriören. Målsättningen var även att svara upp mot tidens krav på ny teknik, komfort och nya liturgiska strömningar. Patinan skulle finnas kvar och harmonisera med eventuella nya tillägg som skulle vara transparanta. Interiören i Hällefors kyrka är ett tidigt exempel på restaurering med syftet att återställa kyrkans äldre interiör.

Arkitekt Erik Fant hörde till den generation arkitekter som var uppmuntrade att hämta inspiration från det inhemska byggnadsarvet. Han var under sin tid en av landets specialister, knuten till Byggnadsstyrelsen, som arbetade med kyrkorestaureringar.

Kyrkorummet med sitt höga spetsiga trätunnvalv domineras av den restaurering, med en mörk barockiserande karaktär, utfördes 1929 av arkitekt Erik Fant. Restaureringen är konsekvent utförd, färgsättning, bänkarnas utformning och takets dekorationsmålning samspelar väl med kyrkans äldre inredning så som predikstolen från 1600-talet, altaruppsats och altarring från 1800-talet.

1994 genomfördes en invändig restaurering. Bänkarna gavs en något förändrad färgsättning och marmorering. Altaruppsatsens och altarringens färgsättning från 1800-talet rekonstruerades. Modernare inslag är den senare tillkomna orgeln.

Kyrkans interiör är trots vissa åtgärder från restaureringen 1994, mycket välbevarad sedan 1920-talets restaurering av arkitekt Erik Fant.

### **Värdebärare (utan inbördes orning)/Att tänka på i förvaltning och underhåll**

- Kyrkans interiör är till stor del mycket välbevarad sedan 1920-talets restaurering av arkitekt Erik Fant, och är ett tidigt exempel på restaurering med syftet att återställa kyrkans äldre interiör.
- Restaureringen från 1929 utförd av arkitekt Erik Fant är kulturhistoriskt värdefull och bör bevaras i sin helhet. Viktiga är alla de dekormålade ytorna som finns på väggar, dörrar och inredning som har kvar ursprunglig målning i form av marmorerade eller strålaserade ytor. Vid en eventuell restaurering/renovering bör denna tas tillvara och eventuellt återställas där förändringar skett.

- Viktiga delar av den väl gestaltade inredningen är dopfunt, bänkinredning, ljusstavar, bänkar i dopkapell med skyddsgaller samt armaturer och lampetter.
- Kortakets målning "Den eviga staden" ritad av arkitekt Erik Fant och målad av konstnären John Österlund.

## Lagar och förordningar

Kyrkobyggnaderna samt även inventarierna omfattas av Kulturmiljölagen.

### Kulturmiljölag 1988:950

4 kap. Kyrkliga kulturminnen

**1 §** Kulturhistoriska värden i kyrkobyggnader, kyrkotomter, kyrkliga inventarier och begravningsplatser är skyddade enligt bestämmelserna i detta kapitel.

#### *Kyrkobyggnader och kyrkotomter*

**2 §** Kyrkobyggnader och kyrkotomter skall vårdas och underhållas så att deras kulturhistoriska värde inte minskas och deras utseende och karaktär inte förvanskas.

Kyrkobyggnader enligt denna lag är byggnader som före den 1 januari 2000 har invigts för Svenska kyrkans gudstjänst och den 1 januari 2000 ägdes eller förvaltades av Svenska kyrkan eller någon av dess organisatoriska delar.

Kyrkotomt är ett område kring en kyrkobyggnad som hör samman med byggnadens funktion och miljö och som inte är begravningsplats. *Lag (1999:304).*

**3 §** Kyrkobyggnader som är uppförda och kyrkotomter som har tillkommit före utgången av år 1939 får inte på något väsentligt sätt ändras utan tillstånd av länsstyrelsen.

I fråga om en kyrkobyggnad krävs alltid tillstånd för rivning, flyttning eller ombyggnad av byggnaden liksom för ingrepp i eller ändring av dess exteriör och interiör med dess fasta inredning och konstnärliga utsmyckning samt för ändring av dess färgsättning.

I fråga om en kyrkotomt krävs alltid tillstånd för utvidgning av tomten samt för uppförande eller väsentlig ändring av byggnader, murar, portaler eller andra fasta anordningar på tomten.

Länsstyrelsen får ställa de villkor för tillståndet som är skäligen med hänsyn till de förhållanden som föranleder ändringen. Villkoren får avse hur ändringen skall utföras samt den dokumentation som behövs. *Lag (1995:560).*

**4 §** Om länsstyrelsen beslutar det, ska 3 § om tillståndsprovning tillämpas också i fråga om en kyrkobyggnad eller en kyrkotomt som har tillkommit efter utgången av år 1939 och som har ett högt kulturhistoriskt värde. *Lag (2013:548).*

**5 §** Sedvanliga underhållsarbeten eller brådskande reparationsåtgärder får utföras utan tillstånd. Sådana åtgärder skall utföras med material och metoder som är lämpliga med hänsyn till byggnadens eller anläggningens kulturhistoriska värde.

#### *Kyrkliga inventarier*

**6 §** Inventarier av kulturhistoriskt värde, som hör till kyrkobyggnad eller annan kyrklig byggnad, kyrkotomt eller begravningsplats, skall förvaras och vårdas väl. *Lag (1999:304).*

**7 §** För varje församling skall det finnas en förteckning över inventarier som avses i 6 §. I förteckningen skall anges om ett föremål ägs eller förvaltas av någon annan än församlingen och om det förvaras på någon annan plats än i kyrkan.

I varje församling skall det utses två personer som har ansvar för att föra förteckningen. De skall också se till att föremålen förvaras och vårdas väl. Församlingen skall anmäla till länsstyrelsen vilka som har utsetts. *Lag (1999:304)*.

**8 §** Stiftet skall minst vart sjätte år kontrollera att alla föremål i förteckningen finns kvar. Sådan kontroll skall också göras vid byte av någon av de personer som har utsetts enligt 7 § andra stycket. Efter varje kontroll skall en kopia av förteckningen sändas till länsstyrelsen. *Lag (1999:304)*.

**9 §** I fråga om ett föremål i förteckningen, som inte ägs av någon enskild person eller släkt, krävs tillstånd från länsstyrelsen

1. för att avyttra det,
2. för att avföra det från förteckningen,
3. för att reparera eller ändra det, eller
4. för att flytta det från den plats där det sedan gammalt hör hemma.

Länsstyrelsen får, i fråga om första stycket 3 och 4, ställa de villkor för tillståndet som är skäliga med hänsyn till de förhållanden som föranleder åtgärden. Villkoren får avse hur åtgärden skall utföras samt den dokumentation som behövs.

Tillstånd krävs inte för mera obetydliga reparationer. Sådana reparationer får inte utföras så, att föremålets kulturhistoriska värde minskas. *Lag (1999:304)*.

**10 §** Länsstyrelsen och Riksantikvarieämbetet får besikta kyrkliga inventarier.

Länsstyrelsen får också besluta att ett föremål skall tas upp i förteckningen.

Om det finns allvarlig fara för att ett föremål skadas, får länsstyrelsen tills vidare ta hand om det eller vidta någon annan nödvändig åtgärd för att skydda eller vårda det. Innan en sådan åtgärd vidtas, skall samråd ske med stiftet och, om föremålet ägs av någon enskild, med denne. *Lag (1999:304)*.

## Administrativa uppgifter

Diarienummer:	2017.230.229
Beställare:	Västerås stift
Utförare:	Örebro läns museum
Utförandeperiod:	2016-2017
Styrgrupp:	Anna Gütthlein, Västerås stift Anneli Borg, Örebro läns museum
Projektledare:	Anneli Borg, Örebro läns museum
Projektdeltagare:	Anneli Borg, Örebro läns museum Charlott Torgén, Örebro läns museum
Referensgrupp:	Anna Gütthlein, Västerås stift Raoul Hjærtström, Länsstyrelsen Örebro Västmanlands museum Dalarnas museum



## Källor

Bedoire, Fredric, *Restaureringskonstens historia*, Norstedt i samarbete med Kungl. Konsthögskolan, Stockholm, 2013.

Borg, A, *Kulturhistorisk karakterisering Hällefors kyrka*, Västerås stift, 2003.

Boström, Hans-Olof, *Helgade rum: kyrkor i Karlstads stift*, Värmlands museum, Karlstad, 2009.

Edman, Victor, *En svensk restaureringstradition: tre arkitekter gestaltar 1900-talets historiesyn*, Byggförl., Diss. Stockholm: Tekn. högsk., 1999, Stockholm, 1999.

Esbjörnson, E, *Kyrkor i Örebro län*, Örebro, 2000.

Esbjörnson, E, *Värt att se i Örebro län*, Örebro 2002.

Gullbrandsson, Robin, *Tusenårigt arv: Skara stifts kyrkor*, Skara stiftshistoriska sällskap, Skara, 2008.

Uppsala Landsarkiv, Hällefors kyrkoarkiv.

Örebro läns museum, topografiska arkivet, Hällefors kyrka.

<https://sok.riksarkivet.se/Sbl/Presentation.aspx?id=15136>