

105706 - 105739

N:o 166.

# JULKATALOG.

1905.

## FÖRTECKNING

öfver

framlidne hofjuveleraren

# CHRISTIAN HAMMERS

värdefulla samlingar af

OLJEMÅLNINGAR, MÖBLER OCH KONSTMOBILIER,  
SKULPTURER, FÖREMÅL AF GULD OCH  
SILFVER, BIJOUTERIER, MINIATYRER, SOLFJÄDRAR,  
TEXTILA FÖREMÅL, KERAMIK,  
TENN, VAPEN M. M.

Samlingarne försäljas genom auktion å

**H. Bukowskis lokal**

**Arsenalsgatan 2 D**

*tisdagen den 5 och onsdagen den 6 december*

f. m. kl. 11—3, e. m. från kl. 5.

Förevisning måndagen den 3 december kl. 10—3.

STOCKHOLM

H. BUKOWSKIS KONSTHANDEL.

N:o 166.

**JULKATALOG.**

1905.

FÖRTECKNING

öfver

framlidne hofjuveleraren

**CHRISTIAN HAMMERS**

värdefulla samlingar af

OLJEMÅLNINGAR, MÖBLER OCH KONSTMOBILIER,  
SKULPTURER, FÖREMÅL AF GULD OCH  
SILFVER, BIJOUTERIER, MINIATYRER, SOLFJÄDRAR,  
TEXTILA FÖREMÅL, KERAMIK,  
TENN, VAPEN M. M.

Samlingarne försäljas genom auktion å

**H. Bukowskis lokal**

**Arsenalsgatan 2 D**

*tisdagen den 5 och onsdagen den 6 december*

f. m. kl. 11—3, e. m. från kl. 5.

Förevisning måndagen den 3 december kl. 10—3.

STOCKHOLM

H. BUKOWSKIS KONSTHANDEL.

Samlingen säljes i den ordning föremålen äro i katalogen gruppvis upptagna.

Uppdrag för inköp vid auktionen emottagas af undertecknad.

Inpackningar och transporter af å auktionen inköpta föremål verkställas af vaktmästaren i lokalen.

Kataloger med utsatta försäljningspriser enligt auktionsprotokollet erhållas till ett pris af 2 kr. i

**H. Bukowskis Konsthandel.**



STOCKHOLM,  
P. A. NYMANS EFTERTR. TRYCKERI  
1905.



## I. OLJEMÅLNINGAR.

### A. PORTRÄTT.

- 1 **Gustaf II Adolf.** Brbr. halft åt h., i harnesk m. blå fältbindel, bred nedvikt spetskrage. T. H. 0.23. B. 0.20.
- 2 **Kristina.** Hel fig. stående vänd midtåt; i fotsid, låghalsad dräkt af röd sammet; stor hermelinsfodrad krage af blå sammet med kronor broderade i guld; halskedja af guld; svart, bredskyggig hatt m. röd plym. T. H. 0.48. B. 0.37.
- 3 **Ulrika Eleonora d. ä., Karl XII, som barn samt prinsessorna Hedvig Sofia och Ulrika Eleonora.** Drottningen sitter i låghalsad, hermelinsbrämad dräkt på en estrad med prinsessorna vid sin v. sida. T. h. om henne står prinsen i blåskiftande dräkt. Af D. Kock. D. H. 1.43. B. 1.17.
- 4 **Karl XII.** Brb. i profil åt h. Vändande sig ut emot åskådaren håller konungen h. hand i sidan. I älghudskyller och bröst-harnesk; peruk. Af D. v. Krafft. D. H. 0.54. B. 0.49.
- 5 **Karl XII.** Midjeb. midtåt; i blå uniformsrock, älghudshandskar. Af I. D. Schwartz. D. H. 0.83. B. 0.68.
- 6 **Adolf Fredrik,** som tronföljare. Midjeb. midtåt; i bröst-harnesk, blå uniformsrock m. gula uppslag; serafimerordens band; pudrad peruk. Af G. E. Schröder. D. H. 0.79. B. 0.65.

- 7 **Gustaf III.** Knäfig. sittande vänd halft åt v. i en länstol, stödjande v. hand emot ett skrifbord med en byst af Gustaf II Adolf. I svenska dräkten med serafimer- och svärdsordnarne. D. H. o.61. B. o.51.
- 8 **Gustaf III.** Brb. halft åt v.; i rock af röd sammet med serafimer- och svärdsordens band; pudrad peruk. Af okänd. D. H. o.64. B. o.51.
- 9 **Gustaf III, som kronprins.** Midjeb. midtåt; i rock af blå sammet m. guldgalonier; serafimerorden; pudrad peruk. Sign. *Ulrika Fr. Pasch pinxit.* T. H. o.19. B. o.15.
- 10 **Gustaf III och Sofia Magdalena.** Två midjebilder halft åt h, i k. ornat. Af L. H. Böhman. D. H. o.25. B. o.20
- 11 **Karl XIII.** Midjeb. midtåt; i hvit dräkt med hermelinsmantel. Af C. F. v. Breda. D. H. o.70. B. o.53. Utställd 1818. Sander, nr. 411. Skulpt. rokokoräm.
- 12 **Oskar I.** Brb. midtåt; i uniform m. serafimer- och Karl XIII:s ordnarne; kappa draperad öfver axlarne. Af I. Way. D. H. o.16. B. o.14.
- 13 **Karl XV, som kronprins.** Knäfig. midtåt, stående lutad mot en piedestal; i frackkostym m. brun öfverrock. Af C. Stever. D. H. o.33. B. o.24. Skulpt. barockram.
- 14 **Karl XV.** Knäfig. stående vänd midtåt i ett landskap; i husaruniform. Sign. *R. Asef.* Porslin. H. o.19. B. o.14.
- 15 **Karl XV.** Hel fig. stående i orientalisk dräkt. Papp H. o.27. B. o.19. — **Prins August,** hel fig., stående. Motstycken,
- 16 **Oscar II,** som hertig af Östergötland. Brb. halft åt h., i svart rock med breda uppslag; brun, öppen väst, svart halsduk; å bröstet miniatyrordnar i kedja. Sign. *C. W. Nordgren 1853.* D. H. o.33. B. o.24.
- 17 **Fredrik Wilhelm Carl, prins af Nederländerna.** Midjeb. halft åt h.; i generalsuniform, armarne korslagda öfver bröstet. T. H. o.22. B. o.17. Af okänd konstnär.
- 18 **Louise, prinsessa af Nederländerna,** dotter till Wilhelm III af Preussen, gemål till prins Fredr. Wilhelm och moder till drottning Lovisa af Sverige. Knästycke, sittande i en länstol, vänd åt v.; i hvit, låghalsad dräkt med svart spetsmantelj öfver axlarne, händerna hvilande i knäet. Motstycke till föreg.

- 19 **Ludvig XIV.** Hel fig. stående i kröningsornat. Kopia efter H. Rigaud's original i Versailles. D. H. 1.33. B. 0.97.
- 19 $\frac{1}{2}$  **Ludvig XIV** till häst. Profilbild åt h. I bakgrunden Paris. D. H. 0.53. B. 0.49.
- 20 **Alexander I, kajsare af Ryssland.** Knäfig. stående vänd halft åt h. I uniform. D. H. 0.49. B. 0.38.
- MIGNARD, P. Fransk, F. 1612, d. 1695.
- 21 **Madame de Maintenon och hertigen af Maine.** Hon, i helfig. sittande i ett landskap, framställd såsom Madonnan, i röd dräkt med blå mantel. Hennes h. hand hvilar på den unge hertigen, hvilken, framställd som Kristusbarnet, står vid hennes h. sida, hållande en glob i sin v. hand. D. H. 1.15. B. 0.88.  
Ur drottning Desiderias saml.
- 22 **Ung furste från 1700-talets förra del.** Helfig. stående vid ett bord; i bröstharnesk, blå rock, brun mantel; pudrad peruk. Af G. E. Schröder. D. H. 0.80. B. 0.57.
- 23 **Okänd ung furste.** Brb. halft åt h., i röd dräkt och baret; å bröstet guldkedja med gyllene skinnets orden. I målad oval. T. H. 0.66. B. 0.51.  
**Okänd medelålders furste.** Brb. i dräkt som föreg. Motstycke till föreg.
- 24 **Riddare från 1600-talets förra hälft.** Brb halft åt h. af medelålders man i harnesk och grön kappa, broderad med lejon i guld; hvit ringkrage. Han håller händerna hoplagda till bön. Å baks. en madonnabild i halffig. T. H. 0.70. B. 0.59.  
Ur Cederlunds saml.
- 25 **Luther, Martin** och hans hustru, **Cath v. Bora.** Halffig. han i svart kaftan hållande en andaktsbok i sina händer; hon i svart och brun dräkt, hvit hufva, m. händerna hoplagda i skötet. Af L. Cranach. Motstycken. T. H. 0.20. B. 0.14.
- 26 **St:a Birgitta.** Halffig. stående halft åt h. i röd och violett dräkt m. uppslistade ärmar; hufva och halsband rikt besatta med ädelstenar; de ringprydda händerna ligga korslagda öfver skötet. Inskr. öfverst t. v. *S. Birgitta.* Oljemålning af tysk mästare från 1500 talets slut. T. H. 0.17. B. 0.12.  
Ur kommissarien Brogrens samling.
- 27 **Drakenhielm, Elise,** g. m. kammarrådet W. Drakenhjelms Svärmoder till fältmarskalken Erik Dahlberg. Midjeb. halft åt h.; i låghalsad, guldstickad violett dräkt, mörk sjal, pärl-

- band kring halsen. I målad oval. Af D. K. v. Ehrenstrahl. D. H. 0.82. B. 0.70.
- 28 **Piper Henrik**, kapten vid amiralitetet. D. 1727. Knäfig. sittande med h. hand stödd mot ett bord, på hvilket en planritning och en passare ligga, i svart dräkt. Af okänd holl. mästare 1685. D. H. 1.05. B. 0.92.
- 29 **Stålarms Axel**, grefve, president i Göta hofrätt, f. 1630, d. 1702. Midjeb. midtåt; i brun, guldstickad dräkt, spets Halsduk; allongeperuk. I målad oval. M. Mijtsens skola. D. H. 1.03. B. 0.80.
- 30 **v. Scheven, Johan**, landtråd. Midjeb. halft åt h.; i guldstickad dräkt, grå mantel. Af M. Meytens. Oval. D. H. 0.82. B. 0.61.
- 31 **Silfversparre, N. H.** Major vid artilleriet. F. 1722, d. 1796. Midjeb. sittande vid ett skrifbord; i bröstharnesk och blå uniformsrock, pudrad peruk. Fr. h. framsträcker en hand ett dampporträtt i miniatyr. *Joh. Joach. Streng 1754.* D. H. 0.74. B. 0.62.
- 32 **v. Döbeln, G. C.** Friherre, general. F. 1758, d. 1820. Midjeb. åt v.; i mörkblå uniform m. svärdsordens band. T. H. 0.19. B. 0.15.
- 33 **Ung dam från 1800-talets början.** Midjeb. midtåt; i låghalsad dräkt af mörkgrön sammet; hårklädsel af spetsblonder. Af F. Westin. D. H. 0.70. B. 0.58.
- 34 **Rosenblad, M.** grefvinna, född Toutin, f. 1772, d. 1859, g. m, justitie-statsministern, grefve M. Rosenblad. Midjeb. midtåt; i låghalsad hofdräkt af mörkgrön sammet m. puffärmar i hvit sidensarge, hufvudbonad af ljusblått siden med hvita plymer och blonder, pärlhalsband. Af F. Westin. D. H. 0.72. B. 0.63.
- 35 **Efraim Febrattas**, orientalisk furste. Brb. midtåt i pälsbrämrad grön och röd dräkt; hvit turban. Af C. F. v. Breda. D. H. 0.68. B. 0.60. Sander, nr 58.
- 36 **Ung dam från 1600-talets slut.** Midjeb. halft åt h.; i låghalsad dräkt af blått och gult tyg; guldstickad mantel, halsband af pärlor. I målad oval. Af D. K. v. Ehrenstrahl. D. H. 0.99. B. 0.71.
- 37 **Medelålders dam från 1600-talets slut.** Midjeb. midtåt; i låghalsad, guldstickad dräkt med röd isättning, blå hermelinsfodrad mantel. Af M. Mejtens. Oval. D. H. 0.83. B. 0.65.
- 37<sup>1</sup>/<sub>2</sub> **Ung man från 1600-talets slut.** Knäfig. sittande, vänd halft åt h., i en länstol; i romersk imperatorsdräkt; allongeperuk. Af M. Mejtens. D. H. 1.20. B. 0.91.  
Ur grefve Oxenstjernas samling.

- 38 **Ung dam från 1700-talets början.** Midjeb. midtåt; i låg halsad, mörkgrön dräkt, fodrad med rött; pudradt hår. Af D. Kock. D. H. 0.70. B. 0.57.
- 38<sup>1</sup>/<sub>2</sub> **v. Arbin, A. M.** General f. 1717, d. 1791. Midjeb. halft åt h.; i bröstharnesk och mörkblå uniformsrock; mörk peruk. D. H. 0.82. B. 0.67.
- 39 **Svensk militär från 1700- talets mitt.** Midjeb. halft åt h. i bröstharnesk, blå uniformsrock med gul, nedvikt krage, älghudshandskar; pudrad peruk. Af F. Brander. D. H. 0.79. B. 0.64
- 40 **Medelålders man från 1700-talets mitt.** Brb. åt v.; i rock af röd sammet. hvit väst och krås; pudrad peruk. Af G E. Schröder. D. H. 0.65. B. 0.49.
- 41 **Medelålders man från 1700-talets mitt.** Brb. midtåt; i rock af brun sammet med nordstjärneorden, pudrad peruk. Af okänd. D. H. 0.50. B. 0.42.
- 42 **Medelålders dam från 1700-talets mitt.** Midjeb. halft åt v.; i låghalsad hvit dräkt med blå bandrosett; röd mantel; treadigt pärlhalsband. Af I. H. Scheffel. D. H. 0.76. B. 0.64.
- 43 **Medelålders dam från 1700-talets mitt.** I låghalsad, grå dräkt m. blå sammetsmantel, pudradt hår. Af I. H. Scheffel D. H. 0.77. B. 0.62.
- 43<sup>1</sup>/<sub>2</sub> **Ung dam från 1700-talets mitt.** Midjeb. midtåt; i låghalsad ljusröd dräkt m. hvit mantel. D. H. 0.77. B. 0.61.
- 44 **Ung man från 1700-talets mitt.** Hufvud i profil med brunt, kortklippt hår. Af L. Pasch d. ä. (?) D. H. 0.30. B. 0.24.
- 45 **Ung svensk militär från 1700-talets senare del.** Brb. halft åt h.; i blå uniformsrock, gul väst, svart halsduk, pudrad peruk. Af okänd. D. H. 0.20. B. 0.17.
- 46 **Ung man från 1700-talets senare hälft.** Midjeb. midtåt; i rock af blå sammet, hvit väst, röd mantel; pudrad peruk. Af F. Brander. D. H. 0.74. B. 0.62.
- 47 **Ung dam från 1700-talets slut.** Midjeb. midtåt, i låghalsad svart dräkt med hvit tyllfichy. Af A. Eklund. Oval. D. H. 0.68. B. 0.56.
- 48 **Ung militär.** Brb. midtåt. I blå uniformsrock med hvit, nedvikt krage. hvit väst, svärdsorden; pudrad peruk. Af A. Eklund. Oval. D. H. 0.56. B. 0.48.
- 49 **Ung dam,** hel fig. stående klädd som vestal vid ett offeraltare, dekoreradt af en rosenguirland; t. h. ett bord, täckt af en röd



duk med en skål i metall; i förgr. en blomsterprydd kanna.  
Af okänd. D. H. 0.39. B. 0.31.

## B. ÄMNEN.

BELANGER, L. f. 1756, d. 1816.

50 **Utsikt af Stockholm från Södermalm.** Sign. och dat.  
1810. D. H. 1.16. B. 1.64.

51 **Medelålders dam,** brb. midtåt. i vit tyllfichy, pudrad peruk.  
Sign. o. dat. 1810. D. H. 0.58. B. 0.44.  
Rikt skulpt. barockram.

DAHLBLOM, N. G.

52 **Utsikt af Byströms och Wagners villor från Lejonslätten.** Sign. D. H. 0.49. B. 0.76.

EHRENSTRAHL, D. K. f. 1629, d. 1698.

53 **Den ömma modern.** En ung kvinna i knäfig. sitter vänd  
midtåt i ett landskap, hållande ett barn vid sitt blottade bröst.  
Vid hennes h. sida leka två små nakna barn. D. H. 1.10.  
B. 1.22.

FAHLCRANTZ, C. J. f. 1774. d. 1861.

54 **Utsikt af Djurgårdsbrunsviken med Rosendals slott** t. v.  
i bakgr.; t. h. Sirishof och på afstånd Stockholms stad. Sign.  
D. H. 2.05. B. 3.10.  
Vacker mål. ur Karl XIV Johans och prinsessan Eugénies samlingar.

HILLESTRÖM, PER, f. 1733, d. 1816.

55 **Karl XII och fältmarskalken Erik Dahlberg vid Stralsunds belägring.** Rumsinteriör. D. H. 0.41. B. 0.50.

56 **Gustaf IV Adolfs besök i Falu grufva den 13 juni 1798.**  
D. H. 0.36. B. 0.56.

KORN, J. PH. f. 1728, d. 1796.

57 **Landskap med skördefolk.** I förgr. åker med bondfolk,  
som afmeja säden.

**Landskap med fiskare.** I förgr. strand, vid hvilken fiskare  
draga not. Koppar. H. 0.10. B. 0.15. Motstycken.

KRAFFT, P. D. Y. (?) f. 1777, d. 1863.

58 **Karl XIV Johans kröning.** (?) Eskiss. D. H. 24. B. 45.

59 **Gosshufvud,** half profil åt h. D. H. 0.21. B. 0.19.

LAFRENSÉN, N. D. Y., (?) f. 1737, d. 1807.

60 **Kafferepet.** Interiör af ett litet rum med 3 damer. T. v.

vid ett bord sitter en af dem vid spinnrocken, de båda andra syssla med kaffepannan i den öppna spiseln. De äro alla klädda i tyllfichyer och stora spetsmössor. På bordet ett brinnande ljus. D. H. 0.29. B. 0.24.

LARSSON, MARCUS, f. 1825, d. 1864.

61 **Fjällandskap med fors.** T. h. solbelyst klipptstrand med stuga vid sidan af den skummande forsén. I bakgr. solbelysta fjälltoppar. Sign. D. H. 0.35. B. 0.55.

MARTIN, ELIAS, f. 1739, d. 1818.

62 **Åskvädret.** I en skog sitter en jägare på en sten, betraktande blixten, som slår ned. Sign. H. 0.43. B. 0.52.

63 **Egyptiskt landskap.** I förgr. pyramid och tempelruiner, vid hvilka män i hvita dräkter. Promenerande damer m. fl. D. H. 0.63. B. 0.89.

64 **Jesus intågar i Jerusalem.** Komposition med många fig. D. H. 0.91. B. 1.18.

64½ **Profeten Elias.** Midjeb. stående vänd halft åt v. i ett landskap. Han håller händerna utsträckt mot två korpar, som komma flygande med bröd i näbben. D. H. 0.88. B. 0.65.

SANDBERG, J. G. f. 1782, d. 1854.

65 **Den första nattvardsgången.** I en kyrka står en åldrig pastor, utdelande nattvarden åt unga flickor. Sign. D. H. 0.34. B. 0.29.

66 **Amor afskjutande en pil.** Måln. brunt i brunt. 8-sidig. D. H. 0.30. B. 0.30.

SÖDERMARK, O. J. f. 1790, d. 1848.

67 **Flickhufvud.** Bild en face af ung flicka med slätt nedkammat hår, guldörhängen. Sign. Oval. D. H. 0.24. B. 0.19.

WICKENBERG, P. G., f. 1812, d. 1846.

68 **Vinterlandskap.** Eskiss i rödt. T. H. 0.18. B. 0.23.

ÅKERSTRÖM, J., f. 1759, d. 1795.

69 **Apollo och Venus; Mars och Venus.** Motstycken. D. H. 0.32. B. 0.25.

OKÄND SVENSK KONSTNÄR, 1800-talets midt.

70 **Gustaf III:s staty i månsken.** T. H. 0.30. B. 0.21.

BOUCHER, F. Fransk f. 1703, d. 1770. I hans art.

71 **Grupp af 3 amoriner i moln.** Två måln. i grisaille. Oval. T. H. 0.27. B. 0.33. Motstycken.

- CRANACH, L. D. Ä. Tysk. F. 1472, d. 1553.
- 72 **Kristus visas för folket.** Den törnekrönte Frälsaren, hvars halfnakna kropp betäckes af blödande sår, står, stödjande sig mot öfversteprästen, som framvisar honom för åskådarne. Sign. Koppar. H. 0.34. B. 0.22.
- GIORDANO, L. Italiensk. F. 1632, d. 1705. Hans skola.
- 73 **Envig emellan Aeneas och Turnus.** D. H. 0.48 B. 0.64.  
Ur C. v. Bredas och öfverste Bloms saml.
- JANSENS A. (?). Holländsk. F. 1575, d. 1632.
- 74 **Flodnymfer.** Knäfig. af en nymf med blottadt bröst, sittande vid ett källsprång. Två följeslagarinnor bjuda henne frukter och grönsaker. D. H. 1.05. B. 0.81.  
Ur I. G. Sandbergs saml.
- MICHAULD, T. Fransk. F. 1676, d. 1755.
- 75 **Vinterlandskap.** Vid en frusen flod en borg; i förgr. på en snötäckt strand flere fig. T. H. 0.34. B. 0.55.
- REMBRANDT, HARMENSZ V. RIJN. Holländsk. F. 1607, d. 1669.  
Hans skola.
- 76 **Maria bebådelse.** Maria i half figur, står vänd halft åt v. framför ett bord, på hvilket en stor, uppslagen bok ligger. Hon ser med tårad blick utåt, hållande händerna korslagda öfver bröstet; i brun dräkt med vida, nedhängande ärmor, brun slöja. D. H. 1.10. B. 1.10.
- ROTTENHAMMER, J. (?). Tysk. F. 1564, d. 1626.
- 77 **Johannes döparens Frälsaren.** Komposition med flera fig. H. 0.26. B. 0.26.
- RUBENS, P. P. Flamsk. F. 1577, d. 1640. Hans skola.
- 78 **Salome framlämnar Johannes döparens hufvud.** I en festsal sitter vid ett dukadt bord konung Herodes med sitt hof. I förgr. framför Salome för konungen evangelistens afhuggna hufvud, liggande på ett fat. D. H. 2.10. B. 2.70.  
Tillh. Karl XIV Johan, Oskar I och prins August.
- RUGENDAS, G. Ph. Tysk. F. 1666, d. 1742. Hans skola.
- 79 **Rytterislaktning emellan svenskar och danskar.** I förgr. konung Karl XI i spetsen för sitt kavalleri förföljande en flyende fientlig kår. D. H. 0.35. B. 0.47.  
Ur öfverste Bloms saml.
- SAVERY, R. Holländsk. F. 1576, d. 1639.
- 80 **Paradiset.** I ett lummigt parklandskap Adam och Eva, om-

gifna af olika slags däggdjur, amfibier och fåglar. T. H. 0.72. B. 1.02.

Ur drottning Desiderias saml.

SEGHERS, D. Flamsk. F. 1590, d. 1661. I hans manér.

81 **Kvinnobyst i marmor, omgifven af blommor.** I en nisch af mörkgrå sten står en byst af en ung dam i 1600-talets dräkt, vänd halft åt h. Kring nischen å en barockram buketter af rosor, liljor, tulpaner m. fl. blommor. D. H. 1.12. B. 0.99

SPRANGER, B. (?) Flamsk. F. 1546, d. 1625.

82 **Evas skapelse.** I ett parklandskap ligger Adam lutad emot en sten. Bakom honom synes Eva. T. H. 0.64. B. 0.54.

v. UDEN, L. Holländsk. F. 1595, d. 1662.

83 **Skogslandskap.** I förgr. herdar m. betande boskap; i bakgr. skogsbeklädda höjder. T. H. 0.24. B. 0.34.

v. D. VENNE, A. P. Holländsk. F. 1589, d. 1662.

84 **Bröllopet i Kanaan.** Målad brunt i brunt. I en festligt utstyrd sal sitter ett stort bordsällskap med brudparet midt framför fondväggen. I förgr. sitter Frälsaren, vändande sig mot en tjänare, som fyller vatten på lerflaskor. Sign. o. dat. 1643. T. H. 0.93. B. 1.22.

OKÄND ITALIENSK MÄSTARE från 1600-talet.

85 **Den heliga familjen.** I ett landskap i förgr. Maria med barnet; t. h. om henne Josef och Johannes. Oval. T. H. 0.36. B. 0.28.

86 **Den heliga familjen.** T. H. 0.24. B. 0.20.

87 **Kristushufvud.** D. H. 0.40. B. 0.31.

Ur B. E. Fogelbergs saml.

OKÄND HOLL KONSTNÄR, 1500-talet.

88 **Kristus och den samaritanska kvinnan.** Halffig. stående i förgr.; i bakgr. klipplandskap. T. H. 0.39. B. 0.50.

OKÄND HOLLÄNSK MÄSTARE från 1600-talet.

89 **Landskap;** i förgr. strandparti m. byggnader och fig. i bakgr. utsikt af en stad. Två motstycken. T. H. 0.18. B. 0.25.

90 **Flodlandskap med en borg;** i förgr. fiskare. T. H. 0.21. B. 0.28. — **Vinterlandskap.** By med flere små fig. Motstycke till föreg.

91 **Djurstycken.** Hundar, anfallande fåglar. D. H. 0.33. B. 0.43. Två motstycken.

- 92 **Galatheas triumftåg.** T. H. 0.29. B. 0.22.  
Ur general Fleetwoods saml.

OKÄND FRANSK (?) KONSTNÄR, 1700 talet.

- 93 **Sommarlandskap;** i förgr. insjö, omg. af höga träd; i bakgr. blånande berg. D. H. 0.42. B. 0.33.  
94 **Kärleksscenen.** Ung man och flicka. Papp. H. 0.22 B. 0.29.

TVYSK MÄSTARE från 1600-talets mitt.

- 95 **Landskap med ruiner.** Vid en flod två borgruiner omg. af träd. Vid flodstränderna bondfolk med boskap. T. H. 0.49. B. 0.85.

OKÄND KONSTNÄR.

- 96 **Amoriner i ett landskap lekande med blommor.** D. H. 0.98 B. 1.32.  
97 **Flicka, stående vid en fågelbur,** i bakgr. landskap. D. H. 0.67. B. 0.53.  
98 **Madonnan.** Brb. halft åt h. Koppar. H. 0.15. B. 0.11.  
99 **Ung kvinna, som ger di åt sin gamle far.** (s. k. Caritas romana). D. H. 0.69. B. 0.54.  
100 **Familjescenen.** I ett parklandskap står ett medelålders par i dräkt från 1700-talets slut, omgifna af sina 6 lekande och musicerande barn. D. H. 0.39. B. 0.32.  
101 **Karl XII:s död vid Fredrikstens fästning.** D. H. 0.45. B. 0.35.

BRANDI, G. (?) Italiensk. F. 1623, d. 1691.

- 102 **En ond genius förtryckande konsternas och vetenskapens genius.** D. H. 1.27. B. 0.94.  
Ur prof. Fahlcrantz' saml.

EKMAN, R. W. f. 1808, d. 1873.

- 103 **Rasten.** I ett fjälllandskap sitter i förgr. en jägare lutad mot en trädstam. Han samspråkar med en ung säterjanta, som stannat framför honom. T. H. 0.27. B. 0.19.

## II. PASTELLER, GOUACHER, GRAVYRER M. M.

- 104 **Gustaf III.** Brb. midtåt; i svenska dräkten m. serafimer- och svärdsordnarne; nedvikt spetskantad krage. Pastellm. af J. Forslund. H. 0.57. B. 0.46.
- 105 **Svensk militär från Gustaf III:s tid.** Brb., midtåt, i blå uniform m. vaktbricka; pudr. peruk. Pastellm. af J. Forslund. Oval. H. 0.56 B. 0.46.
- 106 **Prinsessan Paulina af Anhalt-Bernburg,** förlofvad 1794 med förste hofstallmästaren, grefve G. Stenbock. Pastellm. af L. Örnbeck. H. 0.45. B. 0.34.
- 107 **C. v. Linné.** Brb. halft åt v.; i blå rock; pudrad peruk. Pastellm. af okänd. H. 0.54 B. 0.44.
- 108 **F. Westin, J. C. Hasselgren, C. G. Platen.** Tre akvareller af I. Waij.
- 109 **Lagman M. Flink, I. V. Flink, I. R. Ruuth.** Tre akvareller af I. Waij.
- 110 **Dalembert.** Grav. af Alix i färger.
- 111 **Drottning Kristina.** Grav. af J. Dürr 1650. Tr. på siden.
- 112 **Afock, kinesisk ambassadör.** Grav. af J. F. Martin i färger.
- 113 **Dam läsande i en bok.** Anon. grav. i brunt.
- 114 **Monument a la memoire de la Reine Christine.** Teckn. i tusch af C. Errard. (f. i Nantes 1606, d. i Rom 1689).
- 115 **J. J. Ankarströms spöslitning på Riddarhustorget.** Akv. af P. Nordqvist.
- 116 **Officer med dragen värja, till häst.** Teckn. i krita af I. G. Sandberg. Sign.
- 117 **Valkyriorna.** Teckn. i krita af I. G. Sandberg. Sign.
- 118 **Blomsterstycken.** 2 st. Gouacher af B. R. Dietzch.
- 119 **Berglandskap.** Gouache af R. Savery,
- 120 **Sjöstycke.** Teckn. i krita af I. M. Stäck. Sign.
- 121 **Vinterlandskap.** Gouache af R. v. Orlaij.
- 122 **Genre.** Ung dam sittande vid ett bord, en gammal kvinna böjer sig fram öfver henne. Gouache.
- 123 **Backusfest.** Sällskap af herrar och damer i rokokodräkter. Akv. Hopplistram.

- 124 **Feu d'artifice, — donné par Louis Paban 15 sept. 1798.** Gouache af Estenberg.
- 125 **Slaget vid Brunkeberg.** Teckn. i tusch af H. Hamilton.
- 126 **Madonnan med Jesusbarnet.** Svartkrittsteckn. af J Boström eft. Raphael.
- 127 **Riddarhustorget i Stockholm och dess omgifning.** Lit. F. Tollin.
- 128 **Napoleon Bonaparte som förste konsul.** Grav. af Alix i färger.  
I skulpt. barockram, målad i färger.
- 129 **Mementum mori.** Grav. af E. Ridinger.  
I skulpt. o. förg. barockram med dödens attribut.
- WESTIN, Fr. f. 1782, d. 1862.
- 130 **Prins Karl,** sedermera Karl XV. Kolteckn.
- 131 **Prins Gustaf.** Kolteckn.
- 132 **Prins August.** Kolteckn.
- 133 **Excell. frih. Palmstierna.** Kolteckn.
- 134 **Excell. frih. Löwensköld.** Kolteckn.
- PALM, G. W.
- 135 **Utsikt af Nationalmuseum,** omg. af kartuscher med folkbilder. Teckn. i blyerts.
- LAFRENSEN, N. D. Ä.
- 136 **Adolf Fredrik och Lovisa Ulrika.** Hel fig stående vända halft åt v. i k. skrud. Gouacher.
- 137 **Okänd rådsherre.** Midjeb. sittande vänd halft åt h. i en länstol. Gouache.

### III. MÖBLER, KONSTMOBILIER M. M.

- 138 **Kabinettskåp,** faneradt i valnöt med rika inläggningar i olika träslag, riddare i 1600-talets dräkt m. m., flygeldörrar; rik inredning af skåp och lådor. Högt fotställ af 6 kolonner med kryss och låda. Holländsk tillverkning. 1600-talet.

- 139 **Skänk**, i två afdelningar, fanerad i valnöt med inläggningar i ljusare träslag; nedre afdelningen med snedklaff inredning af fack och lådor, nederst buktad yta med 3 lådor; beslag i brons. Barock.
- 140 **Skåp**, i ek, med inläggningar i stjärnor, flygeldörrar med fyllningar, nederst 2 lådor; på 5 låga, kulform. fötter. 1600-talet.
- 141 **Skåp**, fanerad i sockerkist (?), på lågt fotställ m. låda, flygeldörrar med fyllningar.
- 142 **Byrå**, raka former, med 3 lådor, rika inläggningar i Boulearbete; cisel. o. förg. bronsbeslag.
- 143 **Byrå**, buktig, med 4 lådor, af hvilka två mindre öfverst, fanerad i valnöt med inläggningar i olika träslag; förg. bronsbeslag; grå marmorskifva. Rokoko.
- 144 **Byrå**, liten, raka former, med 4 lådor, af hvilka två mindre öfverst; helt fanerad i valnöt med randinläggningar i ljusare träslag. Gustaviansk.
- 145 **Byrå**, liten, m. 3 lådor; helt fanerad i valnöt; bronsbeslag. Rokoko. Orestaurerad.
- 146 **Sekretär**, svängda former, på höga ben; helt fanerad i jackaranda m. inläggningar i rutmönster, m. 2 lådor; snedklaff med inredning af lådor och fack; bronsbeslag. Sign. N. K. Stockholms hallstämpel 1772. Rokoko.
- 147 **Sekretär**, svängda former, på höga ben; helt fanerad i päronträ, med inläggningar i rutmönster, m. 2 lådor; snedklaff m. inredning af lådor och fack; bronsbeslag. Rokoko.
- 148 **Divansbord**, fyrsidigt, skifvan med rika inläggningar i olika porfyrtarter; fotställ i skulpt. o. förg. trä på 4 balusterformiga ben med kryss. Barock.  
Har tillh. drottning Desideria.
- 149 **Divansbord**, ovalt, på fot i form af lyra; fanerad med inläggningar i björk m. fl. träslag. Empire.
- 150 **Divansbord**, fyrsidigt, i skulpt. o. förg. trä, på 4 svängda ben; skifvan klädd med röd shagg. Barock. Modern efterbildning.
- 151 **Damskrifbord**, fyrsidigt, i mahogni, på 4 afsmalnande ben; i skifvan är infälld en uppsatts med inredning af små lådor. Gustavianskt.
- 152 **Sybord**, aflångt, fyrsidigt, på 4 svängda ben, i mahogni.



- med bronsbeslag. Sign. W. och Stockholms snickareämbetes stpl. Rokoko.
- 153 **Schackbord**, aflängt, i mahogni, på 4 svängda ben m. kryss; skifvan inlagd i olika porfyrrarter. 1800-talets midt. Har tillh. drottning Desideria.
- 154 **Konsolbord**, svängda former, på 2 ben m. kryss; i rikt skulpt. o. förg. trä; gråspräcklig marmorskifva. Rokoko.
- 155 **Konsolbord**, stort, raka former, på 4 ben; i skulpt. o. förg. trä: träskifva. Gustavianskt.
- 156 **Konsolbord**, raka former, på 4 nedåt afsmaln. ben, i skulpt. o. förg. trä, sargen med inlagda glasskifvor, imiterande porfyry; porfyrsrifva. Gustavianskt.
- 157 **Konsolbord**, svängda former, på 2 ben m. kryss, i skulpt. o. förg. trä; träskifva. Rokoko.
- 158 **Konsolbord**, svängda former, på 1 ben. Utan skifva. Rokoko.
- 159 **Konsolbord**, halfrundt, på 3 ben i form af bockben, som öfverst avslutas af sfinxer; hvit marmorskifva. Empire.
- 160 **Konsolbord**, hörnbord, 2 st., på ett ben, i mahogni, m. beslag och lister i mässing. Empire.
- 161 **Serveringsbord**, med bricka i Mariebergsfajans, dekor. utsikt af hafskust m. fartyg; kring kanten bandbordyr i ljusrött, nedomkring bordyr af lagerblad i nat. färger. Tillh. ställ i brunbetsadt trä. Gustavianskt.
- 162 **Serveringsbord**, med bricka i Rörstrandsfajans, dekor. i midten rokokoorament m. blommor, kring kanten bordyr af lagerguirlander, i blå camaieu. Sign. *Stockholm 1762*; tillh. ställ i förgylt trä.
- 163 **Geridon**, i skulpt. o. förg. trä, i form af antikt offeraltare, på tre nedåt afsmaln. ben med kryss; kring kanten en krans och hängande guirlander af lager. Invändigt en skål, hvars lock prydes af en låga. Gustaviansk. En större samling visitkort från besökare i Byströms villa medföljer.
- 164 **Soffa**, i skulpt. o. förg. trä, på 8 svängda ben, ryggstycket i form af 4 stolsryggar, rokokoorner. 1700-talets midt. Klädsel af gammalt ljusrött siden med inv. medaljonger i empire.
- 164½ **Stol**, på 4 spiralsvarfvade ben förenade genom spiralsvarfvade slår. 1600-talets början.
- 165 **Länstol**, i skulpteradt och svartbetsadt trä, med högt rygg-

- stycke och armstöd. Klädsel af gammalt gyllenläder. 1700-talets början.
- 166 **Stol**, på 4 svarfvade ben med tvärså; klädsel af gammalt gyllenläder. 1700-talets början.
- 167 **Länstolar**, 2 st., i skulpt. o. brunbetsadt trä, med högt ryggstycke och armstöd. Modern klädsel i gobelinsimitation. 1700-talets början.
- 168 **Länstol**, som nr 167, större.
- 169 **Länstol**, i skulpt. o. brunbetsadt trä, ryggstycket med spjåla; sitsen klädd med brunt läder. 1700-talets början.
- 170 **Länstol**, i skulpt. o. måladt trä; lågt ryggstycke och armstöd. 1700-talets början.
- 171 **Stolar**, 2 st., i skulpt. och brunmåladt trä, m. höga ryggstycken. Klädsel af gammalt gyllenläder. 1700-talets början.
- 172 **Stolar**, 2 st., i skulpt. o. brunbetsadt trä, m. höga ryggstycken, olika. 1700-talets början.
- 173 **Länstolar**, 2 st. och stolar, 2 st., i skulpt, måladt och förg. trä; svängda former; klädsel gammal sidenbrokad i färger. Rokoko.
- 174 **Länstol**, låg, i skulpt. o. förg. trä.
- 175 **Fåtöljer**, 2 st., i skulpt. o. förg. trä, m. armstöd. Olika. Klädsel af modernt ylletyg. Rokoko.
- 176 **Stolar**, 7 st., i skulpt. o. hvitmåladt trä m. förgyllda ornam.; lyrform. ryggstycke, aflång sits. Modern klädsel. Louis XVI.
- 177 **Fåtöljer**, 9 st., i skulpt. o. förg. trä halfrundt ryggstycke. Modern klädsel. Empire,
- 178 **Stolar**, 2 st., i skulpt. o. förg. trä, raka former; klädsel gammal sidenbrokad i färger; olika. Gustav.
- 179 **Stolar**, 2 st; som nr 178.
- 180 **Skrifstol**, i skulpt. o. förg. trä; svängdt ryggstycke; modern klädsel. Gustaviansk.
- 181 **Stolar**, 3 st., i skulpt. o. förg. trä; å ryggstycket platta m. sfinxer; klädsel ljusrött siden med empiremönster i gult. Empire.
- 182 **Stolar**, 3 st; som nr 181. Orestaurerade och oklädda.
- 183 **Stolar**, 2 st., i mahogni m. inläggningar i ljusare träslag. Empire
- 184 **Taburetter**, 4 st.; i skulpt. o. förg. trä; klädsel empirebroderi i olikfärgadt silke.
- 185 **Taburett**, låg, rund, i skulpt. o. förg. trä. Gustav.

- 186 **Geridoner**, ett par, i svarfvadt o. förg. trä.
- 187 **Piedestal**, i form af räfflad pelare; i hvitt och guld. Gustav.
- 188 **Piedestaler**, ett par, som n:r 187.
- 189 **Piedestal**, som n:r 187.
- 190 **Piedestaler**, ett par, form af rund pelare, i mahogni. Empire.
- 191 **Spegel**, aflångt fyrsidig; ram fanerad i päronträ m. hopp-  
lister, bonad i brunt. 1600-talet.
- 192 **Spegel**, aflångt fyrsidig; ram fanerad i päronträ, m. hopp-  
lister och hörnorn., bonad i brunt. 1600-talet.
- 193 **Spegel**, aflångt fyrsidig, rikt skulpt. ram, dekor. af stili-  
serade bladrankor m. amoriner i skulpt. o. förg. trä. Barock.
- 194 **Spegel**, fyrsidig ram, öfverstycke med infattade spegel-  
glas inom perllister i skulpt. o. förg. trä. Barock.
- 195 **Spegel**, fyrsidig. ram i bonadt päronträ, profilerad. 1600-  
talet.
- 196 **Spegel**, liten, fyrsidig ram i skulpt. o. förg. trä, växtorna-  
ment Barock.
- 197 **Spegel**, oval ram, i skulpt. o. förg. trä, stiliserade akantus-  
blad. Barock.
- 198 **Spegel**, aflång, ram i rikt skulpt. o. förg. trä, m. infattade  
spegelglas, öfverstycke m. musselorn. Rokoko.
- 199 **Spegel**, aflång, ram i skulpt. o. förg. trä m. infattade plat-  
tor i slipadt, blått glas. Rokoko.
- 200 **Spegel**, liten, aflång, ram i skulpt. o. förg. trä. Rokoko.
- 201 **Toilettspegel**, i skulpt. o. förg. trä, nederst en låda. Ro-  
koko.
- 202 **Spegel**, öfverstycke, halfrundt, ram m. infattade spegelglas  
och förg. blyornament. Barock.
- 203 **Spegel**, mindre, aflångt fyrsidigt, ram i skulpt. o. förg. trä,  
öfverstycke m. urna. Gustaviansk.
- 204 **Spegel**, mindre, aflångt fyrsidig ram i skulpt. o. förg. trä.  
Gustaviansk.
- 205 **Spegel**, oval, i fyrsidig ram af skulpt. o. förg. trä, som  
fronton en bandrosett. Gustaviansk.
- 206 **Spegel med konsolbord** i skulpt. o. förg. trä. Spegeln af-  
långt fyrsidig m högt öfverstycke, dekor. af pelikan stående  
på en kedja inom en båge, lagerkvistar m. m.; bordet på  
2 konsolform. ben, som avslutas af lejonassar; hvit marmor-  
skifva. Empire.

- 207 **Ljuskrona**, för 8 ljus; ställ i silfver; rik besättning af kedjor och kläppar i bergkristall, som öfverst bilda en kunglig krona. 1700-talets början.
- 208 **Ljuskrona**, för 8 ljus; helt i gjutet glas; besättning af bladform. kläppar i slipadt kristallglas. Barock.
- 209 **Ljuskrona**, för 6 ljus, rik besättning af slipade kristallglas i form af löf, kulor m. m. Barock.
- 210 **Ljuskrona**, som n:r 209.
- 211 **Ljuskrona**, som n:r 209.
- 212 **Ljuskrona**, som n:r 209.
- 213 **Ljuskrona**, som n:r 209.
- 214 **Ljuskrona**, som n:r 209.
- 215 **Ljuskrona**, som n:r 209.
- 216 **Ljuskrona**, som n:r 209.
- 217 **Ljuskrona**, som n:r 209.
- 218 **Ljuskrona**, som n:r 209.
- 219 **Kista**, i ek, m. kupigt lock; rika beslag i smidt järn. 1700-talets början.
- 220 **Kista**, i ek, fanerad i masurbjörk och ek. 1700-talets början.
- 221 **Skråkista**, i ek, m. smidda järnbeslag. 3 lås; å locket en sax i inlagdt arb. 1700-talets början.
- 222 **Skrin**, i skulpt. o. måladt trä.
- 223 **Skrin**, i ek, med inläggningar. 1700-talet. Söndrig.
- 115: - 224 **Skrin**, på fotställ, i svartmålade o. skulpt. ek, fyllningar m. figurframst. i färger; å locket ett lönnfack, inv. m. målning, dat. 1656.
- 225 **Golfur**, i ek; urtaflan i mässing, sign. *I. Windmills, London*; plåt med grefl. ätten Leijonhufvuds vapen i förg. brons. 1700-talet.
- 226 **Golfur**, fanerad i valnöt m. inläggningar, svängda former; urtaflan af mässing, med sifferring i tenn, sign. *C. Wolpher By-Sochu N:o 234*. 1700-talets början.
- 227 **Biblioteksur**, i brunmåladt trä; urtaflan i mässing i gjutet o. grav. arb.; sign. *Nils Berg, Stockholm*. 1700-talets midt.
- 228 **Pendyl**, svängda former, fanerad i valnöt, m. cisel. o. förg. bronsbeslag; öfverst en örn med utbredda vingar, stående på en klippa; sign. *Ernst, Stockholm*. Rokoko.
- 229 **Pendyl m. konsol**, svängda former, i grönlackeradt trä och förg. ornament; bronsbeslag. Sign. *Eric P. Öhman, Stockholm*. Rokoko.

- 230 **Pendyl**, svängda former, i måladt trä, sköldpaddsimitation, ornament i förg. trä. Sign. *Joh. Bergström, Stockholm* Rokoko.
- 231 **Bordsur**, fyrsidigt, i tornform, i förg. brons m. rikt grav. ornering i växtornament, på utvikt platta. Sign. *Michael — — — Lübeck*. 1600-talets början.
- 232 **Bordsur**, fyrsidigt, i tornform, i förg. brons, rikt grav. orner. i rutornament, på utvikt platta m. 4 tillpl. kulfötter. 1600-talets början.
- 233 **Bordsur**, lågt fyrsidigt, i förg. brons, på 4 fötter i form af lejonassar i silfver. Sign. *Kothen Narva*. 1700-talets början.
- 234 **Pendyl**, aflångt fyrsidig. profilerad sockel i hvit marmor på 4 fötter samt med genombrutna plattor i förg. brons; på sockeln 2 ståndare i konsolform samt 2 räfflade pelare, uppbärande det runda urhuset, omg. af 4 urnor m. blommor, öfverst en örn stående på en orm, nedtill en blomsterguirland. Sign. *Brun à Paris*. Louis XVI.
- 235 **Solur** i rokokoställ af rikt cisel. förg. brons, på 3 svängda ben, nederst en kompass; å taflan rokokokartusch m. greffliga ätten Tessins vapen i gravyr. Rokoko  
Har tillh. grefve C. G. Tessin.
- 236 **Kandelabrar**, ett par, för 2 ljus, svängda rokokoformer, i hvit metall. 1700-talet.
- 237 **Lustrar**, för 4 ljus, på balusterform. fot i hvit marmor; rik besättning af kedjor i slipadt kristallglas. Gustaviansk.
- 238 **Kandelabrar**, för 6 ljus, i cisel. o. förg. brons, på 6-sidig fotplatta; dekor. i nygötisk stil. H. 0.64. 1800-talets midt.
- 239 **Bordsuppsats** (midtpjäs) i rikt cisel. o. förg. brons. Å en aflång fotplatta sitta 4 kvinnliga genier, af hvilka 2 uppehålla en blomsterguirland, fastsatt vid en ståndare i midten; de 2 öfriga lekande med ett barn; å ståndaren en oval platta, på hvilken 4 amoriner uppbära en blomsterkorg m. utböjda brätten i genombr. arbete. H. 0.76. L. 0.60. B. 0.45.  
Har tillh. konung Karl XV.

## IV. SKULPTURER.

- 240 **Fortuna.** Hel fig. i nat. storlek af en ung kvinna i vid, veckrik dräkt, öfverklädning, draperad öfver v. axeln; på det nedkammade håret ett diadem. Hon stödjer v. foten på ett klot; h. handen omfattar ett ymnighetshorn och den v. är stödd emot en bambustaf och ett roder. Fyrsidig plint. Skulptur i hvit carrara-marmor af I. N. Byström. Fyrsidig piedestal i hvit marmor. H. 1.70.
- 241 **Flicka uppstigen ur badet.** Hel fig. i nat. storlek af en ung flicka insvept i ett tunnt draperi, rund plint. Skulptur i hvit carrara-marmor af I. N. Byström. Fyrsidig piedestal i hvit marmor. H. 1.36.
- 242 **Oskar I,** byst, draperi öfver bröstet; rund fot. Skulptur i hvit carrara-marmor af I. N. Byström. H. 0.45.
- 243 **Euripides och Sapho.** Byster i hvit marmor, på rund fot. 1700-talet.
- 244 **Drottning Ester knäböjande inför konung Ahasverus.** Konungen sitter omgifven af sitt hoffolk i en rikt dekor. pelarsal; framför honom knäböjer Esther, som med sin v. hand omfattar den framräckta spiran. Öfverst afrundad relief-platta, skulptur, i hvit, delvis förgyld marmor. 1600-talets slut. Krigsbyte, taget af Erik Soop under 30-åriga kriget.
- 245 **Sileni hemfärd.** Guden i halffiggande ställning på en åsna; oval fotplatta. Skulptur i hvit marmor. Jordfynd från Gotland.
- 246 **Urnor,** ett par, i brunspräcklig marmor, äggform m. utvikt mynning; handtag i form af 2 sammanslängade ormar, rund fot på fyrsidig platta. H. 0.80.
- 245<sup>1</sup>/<sub>2</sub> **Piedestaler,** form af pelare, i hvit marmor.
- 247 **Augustus, Titus, Vitellus, Otto.** Fyra runda medaljonger m. de fyra kajsarnes profilbilder i hvit marmor. I ramar af förg. trä. 1700-talet.
- 248 **Isak Newton,** oval medaljong med bröstb. midtåt af medelålders man i öppen rock, kappa draperad öfver h. axel.

- Skulptur i hvit marmor; kopia efter N:s monument i Westminster abbay.  
Inköpt i London 1776 af major O. S. Wetterqvist.
- 249 **Oskar I som kronprins.** Rund medaljong m. brb. i profil åt v. Skulptur i hvit marmor af okänd.
- 250 **J. N. Byström och Karolina Bygler.** Runda medaljonger med bröstbilder i profil. Skulpturer i hvit marmor. I ramar af förg. mässing.  
Gåfva af Byström 1853 till doktor C. T. Hök.
- 251 **Karolina Müller,** operasångerska, f. 17—, d. 1826. Rund medaljong med brb. i profil åt h., i rödt vax.
- 252 **Gustaf III,** byst i bröstharnesk med serafimerordens band och kraschan; pudrad peruk med bandrosett i nacken. Skulptur i gips af J. T. Sergel
- 253 **Sofia Albertina,** byst i låghalsad dräkt, peruk med nedhängande lockar. Skulptur i gips af J. T. Sergel.
- 254 **Gustaf II Adolf till häst,** modell i gips, målad i brunt, af P. H. L'archeveque
- 255 **Olof Kexell och C. M. Bellman.** Medaljonger i gips af J. T. Sergel.
- 256 **Gustaf III.** Medaljong i gips af J. T. Sergel.
- 257 **C. G. af Leopold och Olof Wallqvist.** Medaljonger i gips af J. T. Sergel.
- 258 **Karl XIV Johan.** Gipsmedaljong. — **Medelålders dam,** medaljong i gips af A. Åberg 1801.
- 259 **Kines,** stående lutad emot en trädstam. Statyett i gips, dekor. i färger.
- 260 **Mandarin och förnäm kinesisk dam,** sittande på pal-lar. Statyetter i gips m. rörliga hufvuden; dekor. i färger.

## V. GULD OCH BIJOUTERIER.

- 261 **Garnityr af halskedja**, två armband, ett par örhängen och härkam i guldfiligran, kedjor och ovala medaljonger med figurscener. (amoriner, ryttare m. m.) imiterande antika kaméer, i guld på emaljotten. Utsökt franskt arbete från 1800-talets början. I originaletui.  
Gåfva af Napoleon I till hans brorsdotter. prinsessan Lucien Bonaparte, gift grefvinna Posse.
- 262 **Brosch**, form af blombukett, i guld, m. infattade barockpärlor. Modernt arbete.
- 263 **Brosch**, kamée, inf. i guld med små, orientaliska pärlor. Modernt arbete.
- 264 **Armband**, i guld, m. stor, 8-sidig smaragd, infattad »à jour» och omg. af 26 små briljanter. Modernt arbete.
- 265 **Armband**, i guld, med inf. orientalisk pärla, omg. af 8 små briljanter. Modernt arb.
- 266 **Armband**, i guld, forn-nordisk stil. Modernt arb.
- 267 **Armband**, i guld, m. inf. stor färgad glaskula. Modernt arb.
- 268 **Armband**, i guld, form af kedja m. dubbla länkar. Modernt arb.
- 269 **Armband**, i guld, m. 4 hopsatta ringar. Modernt arb.
- 270 **Ring**, i guld, m. stor briljant, inf. »à jour». Modernt arb.
- 271 **Ring**, i guld, (marquise), m. inf. små briljanter.
- 272 **Ring**, s. k. revolutionsring, i guld med inf. oval medaljong inneh. Gustaf III:s profilbild i guld på blåemaljerad botten, omskrift på hvit emalj.
- 273 **Ring**, som n:r 272; i medaljongen krönt G på blå botten m. omskrift.
- 274 **Ring**, i guld, m. inf. sten, hyacint, m. Karl XIV Johans bild i intaglio, omg. af små briljanter.
- 275 **Ring**, i guld, m. inf. adl. vapen, grav. i gredelin sten, omg. af små briljanter. 1700-talet.
- 276 **Ring**, i guld, m. inf. liten rosensten. 1700-talet.
- 277 **Ring**, i guld, m. inf. röd sten i taffelslppning. 1700-talet.
- 278 **Ring**, i guld, m. inf. kamé, den komiska masken, i karneol.
- 279 **Ring**, i guld, med inf. guldsilhuett, mansport. Sv. k.-st. R.
- 280 **Ring**, i guld, räffelorner. Antik. — **Ring**, i förg. brons



- (marquise) 2 musicerande amoriner inom en krans af slipbergkristaller. 1700-talets slut.
- 281 **Medaljong**, oval, i jet, rosett med inf. små rosenstenar, Modernt arbete.
- 282 **Berlock**, i förg. silfver, i form af hjärta, m. inf. små rosenstenar m. m. i midten röd sten. 1700-talet.
- 283 **Kråsnål**, i form af hundhufvud, emalj i naturliga färger, öronen besatta m. små rosenstenar.
- 284 **Garnityr af brosch och örhängen**, af infattade krysoliter. 1700-talet.
- 285 **Garnityr af brosch och örhängen**, i guld, fornordisk stil. Modernt arb.
- 286 **Garnityr af brosch och örhängen**, i guld, i form af dufva, hållande en krans för-gät-mig-ej i näbben. Modernt arbete.
- 287 **Garnityr af brosch och örhängen**, i guld, forn-nordisk stil. Modernt arbete.
- 288 **Manchett-knappar**, ett par, i guld och jet, med inf. liten briljant. Modernt arbete.
- 289 **Dosa**, i guld, musselform, å locket rokokokartusch med figurscen, f. ö. rik rokokorner; å locket innersida figurscen i miniatyrmåln. Sv. k.-st. 1700-talet.  
Vacker pjäs.
- 290 **Dosa**, i guld, oval; å locket oval medaljong i blå spegel-emalj; f. ö. dekor. af blad- och pärlbordyrer m. m. Inskr. *M. Stagnelius*. Sv. k.-st. A 2 (1783). Gustaviansk.  
Vacker.
- 291 **Dosa**, i guld, rund, guillicheradt arb., bordyrer af blommor och blad i grön och hvit emalj. Empire.  
Vacker och väl bevarad pjäs.
- 292 **Dosa**, i guld, aflångt fyrsidig, böjd; grav. orner. i stil. blad-rankor m. m. Sv. k.-st. K 3 (1816).
- 293 **Dosa**, i agat m. chanér i guld, 8-sidig. Empire.
- 294 **Dosa**, i elfenben, inv. i sköldpadd, rund; å locket rund miniatyrm. i emalj, dampporträtt. 1700-talets midt.
- 295 **Dosa**, i sköldpadd, aflångt fyrsidig; å locket ovalt miniatyr-portr. af ung dam i låghalsad, grön dräkt m. spetsgarnityr, rosenkvist i det uppsatta, bruna håret. Sign. *Gillberg 1831*.
- 296 **Fickur**, i förg. brons, 8-sidig, s. k. Nürnbergerägg, med urnyckel. 1600-talet.
- 297 **Fickur**, i guld, i rikt cisel. o. genombr. arb.; å boetten figur-

- scen inom rokoko-kartuscher. Sign. *Faver, London*. 1700-talets midt.
- 298 **Fickur**, i guld, i rikt cisel. o. genombr. arb.; å boetten figurscen inom rokokokartusch; sign. *Peter Paulson, London*. 1700-talets midt.
- 299 **Fickur**, i guld, i rikt cisel. och genombr. arb.; å boetten medaljong i slip. karneol inom bordyrer i Berainstil. Sign. *Cabrier, London*. 1700-talets förra del.
- 300 **Fickur**, i cisel guld och emalj; å boetten medaljong med amoriner i färger. Sign. *Dutertre à Paris*. Rokoko.
- 301 **Fickur**, i guld, »à quatre couleurs» i cisel. arb.; å boetten grupp af herdeemblem. Sign. *E. Wellenius, Norrköping*. Gustaviansk.
- 302 **Fickur**, i guld, i cisel. o. grav. arb. Sign. *Lindquist, Stockholm*. Gustaviansk.
- 303 **Chiffer** för drottning Desiderias hofdamer, E. D. i monogram i silfver m. inf. små briljanter.
- 304 **Platta**, fyrsidig, i guld, m. flöjtblåsande amorin i cisel. arb. Empire.
- 305 **Silhuett**, dampportr., i rund ram, i guld. Sv. K. S 2 (1800).
- 306 **Sigillstamp**, form af delfin liggande på en mussla i guld och emalj; m. friherrliga ätten Båts vapen i karneol. I etui.

---

## VI. SILFVER.

- 307 **Dryckeskanna**, (Stockholms bagares.) Det nedåt utsvängda vågformigt räfflade lifvet hvilat på tre förgyllda lejonfötter, fästa med rikt ciselerade rokoko-kartuscher. Kring öfre randen ett slätt bälte förgylt och med graverad inskrift: »*Denna Kanna är blefven Giord utaf de fläste Stockholms Bagare söners Gesäll Skyltar Åhr 1774 den 11 Martij, Dåvarande Ålderman hr Er Westman. Bisittare Joach Sasse, Dan Bergman, G. Flor. Bisittare vid Gesäll-lådan Joh: Herm: Köster. Jac Wallberg. Ålt gesäller Christ Lundell. Adolph Ulr. Geijer.*» Locket med drifven och graverad förgylt bordyr, knapp i form af

drufklase, handtag ciseleradt. Svensk kontr.-st. Q (1774).  
Mästarmärke *Åkerman*. V. 2,680 gram. H. 0.30.  
Praktpjäs.

- 1000: - 308 **Skråpokal**, (Stockholms pistolsmeders), utsvängd fot, spiralvridet räffladt skaft, päronformig kalk och högt lock med krona, hvári en flagga. Kring lifvet hänger tretton ciselerade och graverade namnskyltar med ämbetets emblem, den äldsta från 1702, den yngsta från 1782. I locket mästare och gesällnamn år 1747 samt språket: *Furchtet Gott und äre den König*. Stockholms kontr.-stpl och mästarmärke A. O. V. 1,540 gram. H. 0.53.
- 395: - 309 **Bägare** (Stockholms sadelmakaregesällers), konisk, utsvängd form, inv. förgyld; inskrift kring öfre kanten: *Denna Begare till Hörer Sadelmakare Gesellernas Låda i Stockholm*. Stockholms kontr.-stpl K (1768). Mästarmärke H. F.
- 310 **Skål**, stor, på tre fötter i form af fogelklor, hållande kulor, två handtag i form af gripapar. Å ena sidan i gravyr öfverståthållarens i Stockholm, Johan Berendes och friherrinnan Ingeborg Kurcks alliansvapen.  
Deras giftermål ägde rum 1634. Sällsynt pjäs från 1600-talets förra del.
- 311 **Presenterfat**, ovalt i drifvet och cisel. arb. i midten amorin stående i ett landskap och hållande frukter i ett kläde; å brättet bred bordyr af stil. blad. Stockholms kontr.-st. och mästarmärke H. P. (Henning Petri, Nyköping.) 1600-talet.
- 312 **Tallrik**, vågig kant, helt förgyld, med Dom Pedros och kejsarinnan Amelies af Brasilien monogram. Rokoko.
- 313 **Tallrik**, som nr 312.
- 314 **Toilettskrin**, aflångt firsidigt. koffertform, på 4 fötter i i form af tillplattade kulor, vid hörnen spiralvridna kolonner; å locket infattad slipad blå sten. Sv. kontr.-stpl.
- 315 **Toilettask**, oval, med lock, i filigran. 1700-talet.
- 316 **Kalk och patén**, foten 8-sidig; å skaftet en vulst; inskr. Thenna kalk är renoverat och förbetrat åhr Christi 1626. V. 380 gram.
- 317 **Kalk och patén**, delvis förg.; hög, kupig fot, dekor. räfflor och äggstaf, å skaftet en vulst. Sv. kontr.-st. R (1775). Mästarm. *Zethelius*. V. 400 gram.
- 318 **Kalk m. lock**, delvis förgyld, rund fot i drifvet o. cisel. arb. medaljonger m. religiösa emblem och kerubhufvuden, å skaftet en vulst. Kring kalkens nedre del ett löst ornament i rikt

- genombr. o. cisel. arb. stil. växtmotiv; locket med bordyr i Berainstil, öfverst ett kors. Okänt mästartm. 1700 talets början.
- 319 **Monstrans**, rikt dekor. af änglar, kerubhufvuden m. m., foten (i förg. koppar) m. grav. orner. Augsburgs stpl. Mästartm. D. B. H. o.47. 1700 talets början.
- 320 **Judiska gudstjänst-föremål.**  
 a) Sköld för Thoraklädnaden i drifvet delvis förgylldt arb. m. infattade olikfärgade stenar, af arkitektonisk byggnad, på båda sidor 2 af piniekottar krönte kolonner, å midten fram-springande skrift-tafla, hvaröfver tre kronor, i nedra kanten tre hängande sköldar, öfverst en stor sluten krona på baksidan en lång silfverkedja. Hamburger-arb. fr. 1800-talets början. Mästartm. *F. W. H.* o.53. B. o.34. V. 2,080 gram.  
 b) Pekpinne. i nedre ändan en pekande hand, i den öfre en sluten krona; skaftet slutet, dels öppet. med en lös förgylld kula, löpande emellan 4 stafvar. L. o.30.
- 321 **Helgonkrona**, förgylld, sluten, m. olikfärg. stenar, v. 850 gram.
- 322 **Pokal med lock**, dekor. mythologiska figurer m. m. i rik renässansstil. Helt förgylld. Modernt arbete af C. Hammer. H. o.85. V. 7,570 gram.
- 323 **Pokal med lock**, på utvikt fot m. prässad o. cisel. blad-ornen, å kalken 6 bucklor; å locket en Hermesfig. Sv. kontr.-st. B. 5 (1856). Mästartm. C. H.(ammer).
- 324 **Dryckeskanna med lock**, helt dekor. af fig. i hög relief, Silenuståg, i prässadt arb. å locket faun-maskaron. Modern efterb. af ett 1600-talets arb. i elfenben. V. 1,030 gram.
- 325 **Nantiluspokal**, på ett rundt fotställ m. 4 flikiga fötter en liten triton upphållande nantilussnäckan, med grav orner och monterad i delvis förg. silfver, öfverst en kvinnofig. hållande en druffklase och en skål. Modernt arb.
- 326 **Kaffekanna**, äggform; dekor. äggstaf, pipen afslutas af lejonhufvud, i cisel. o. förg. arbete med Karl Johans monogram som kronprins. S. k.-st. L 3 (1817). *A. Zethelius.*
- 327 **Kaffekanna**, päronform, på 4 utvikta fötter, orner. af räfflor m. m. S. k.-st. W 5 (1875). *C. Hammer.*
- 328 **Tekanna**, hoptryckt klotform, orner. af blombuketter m. m Sv. k.-st. G 5 (1861). *C. Hammer.*
- 329 **Gräddkanna**, som nr 328.

- 330 **Kaffekanna**, liten, päronform. bladorn. Sv. k.-st. X 5 (1876).  
*C. H(ammer).*
- 331 **Sockerskål**, som nr 330.
- 332 **Gräddkanna**, som nr 327.
- 333 **Gräddkanna**, orner, af räfflor o. buketter. Sv. k.-st. R 4 (1847).  
*G. Folcker.*
- 334 **Bakelseskål**, liten, Sv. k.-st. I 5 (1873).
- 335 **Bordsurtout**, m. 4 flaskor i slip. kristallglas; orner. af drufvor o. blad. Sv. k.-st. A 5 (1855). *C. H(ammer).*
- 336 **Toilettspegel**, rund, på ställning af sammanslingade rankor, växtmotiv. Sv. k.-st. F 5 (1860). *C. Hammer.*
- 337 **Namnskyltar**, 8 st. tillhörande Stockholms hofslagareämbetes pokal, i drifvet o. cisel. arb med ämbetets emblem och namninskrifter, den äldsta från 1741, den yngsta från 1760.
- 338 **Namnskyltar**, 7 st. tillhörande Stockholms snickareämbetes pokal, i drifvet o. cisel. arb., med ämbetets emblem och namninskrifter, den äldsta från 1729, den yngsta från 1778.
- 63 - 339 **Namnskyltar**, 8 st. tillhörande Stockholms svarfware ämbetes pokal, i drifvet och graveradt arbete, med ämbetets emblem och namninskrifter, den äldsta fr. 1741, den yngsta fr. 1760. / 5
- 340 **Namnskyltar**, 9 st., tillhörande olika svenska skräpokaler, med skräemblem och namninskrifter, den äldsta från 1661, den yngsta från 1782.
- 341 **Bälte** af 13 firsidiga länkar i gjutet och förg. arb., renässansstil. Modern afgjutning.
- 342 **Sked**, rundt blad. kort 6-sidigt skaft, som avslutas af en bladkrona; inskr. i minuskler: *Maria*. 1500-talet.
- 343 **Sked**, rundt blad, 4-sidigt skaft, som avslutas af en bladkrona med lösa ringar; å bladet grav. växtrankor och inskr. *Lars Steffensen*, m. m. 1600-talet.
- 344 **Sked**, helt förgyld, rundt blad, m. grav. orner; skaftet, i form af ornament i gj. och genombr. arb. avslutas af en manlig och en kvinnlig fig. vandrande vid hvarandras sida 1600-talets början.
- 345 **Sked**, helt förgyld, rundt blad m. grav. orner. och inskr: *Rasmus Larsen och B. O. D. 1647*; skaftet, i form af ornam. i gj. o. genombr. arb., avslutas af en manlig och en kvinnlig fig. omfamnande hvarandra. 1600-talets början.
- 346 **Sked**, delvis förg. rundt blad som avslutas af en päronform.

- knopp; rundt skaft m. grav. orner. och inskr. (uppgraverad):  
*Man bör äta för att lefva men ej lefva för att äta*; 1600-talet.
- 347 **Sked**, delvis förg. rundt blad med grav. orn. och (uppgrav.)  
 inskrift; skaftet, spiralvridet, avslutas af en rund orner. knopp.  
 1600-talet.
- 348 **Skedar**, 2 st. äggform. blad, skaftet form. af stiliserad  
 människoherm. 1600-talet.
- 349 **Skedar**, 2 st., en rundt blad o. kort skaft fr. 1600-talet, en  
 äggform. blad, plattadt skaft från 1700 talets början.
- 360 **Skedar**, 2 st. helt förg. äggform. blad, plattadt skaft, en m.  
 adl. ätten Wennerstjernas vapen. 1700-talet.
- 351 **Knif, gaffel och sked**, skaft i filigran. Originaletui.
- 352 **Knif och gaffel**, skaftet i blå emalj och silfver.
- 353 **Strösked** för socker.
- 354 **Bälte**, af 15 fyrsidiga länkar, i gjutet o. förg. arb. renässans-  
 motiv. Modern afgjutn.
- 355 **Bälte**, af 14 fyrsidiga och kupiga plattor i prässadt o. förg.  
 arb. fastsydda å rött kläde m. spänne. Skåne.
- 356 **Bälte**, af 11 fyrsidiga plattor i prässadt arb., fastsydda å  
 kläde m. spänne. Lappland.
- 357 **Spänne**, stort. aflängt delvis förgylt prydt af 2 runda bucklor  
 i filigranarb. och olikfärgade stenar.
- 358 **Skospännen**, ett par. m. inf. slip. bergkristaller.
- 359 **Bröstubcklor**, 2 par, runda, med hänglöf. Skåne.
- 360 **Bröstubcklor**, 3 par, runda; ett med hänglöf, två med in-  
 fattade röda stenar. Skåne.
- 361 **Hängsmycken**, 2 st. runda brakteatrar m. hänglöf. Skåne.
- 362 **Hängsmycken**, 2 st., brakteat och Gustaf III:s specieriksd.
- 363 **Hängsmycken**, 2 st. Karl IX:s 4 mark och dansk specie.
- 364 **Hängsmycke och bröstspänne**.
- 365 **Broscher**, 2 st. i gjutet och förg. arb. fornnord. stil. Olika.
- 366 **Broscher**, 2 st, som nr 365.
- 367 **Broscher**, 2 st., som nr 365.
- 368 **Broscher**, 2 st. som nr 365.
- 369 **Maljor**, 2 par, sammansatta till broscher.
- 370 **Maljor**, 1 par och dubbelknapp.
- 371 **Bröstsmycken**, 2 st. Skåne.
- 372 **Bröstsmycken**, 2 st. Skåne.
- 373 **Maljor**, 2 st.
- 374 **Maljor**, 3 st.

- 375 **Maljor**, 3 st.  
 376 **Spännen**, 3 par. Bleking.  
 377 **Striglakors och modern brosch** i fornnord. stil.  
 378 **Brosch och örhängen** i malakit.  
 379 **Fickur**, den ornerade urtaflan med miniatyr i emalj framst.  
 Karl XII, sign. *Hinr. Fasch. Lübeck* 1700-talets början.  
 380 **Fickur**, 2 st. urtaflor i silfver, en m. drifven boett i rokoko.  
 381 **Fickur**, 2 st. urtaflor i silfver. 1700-talets början. Engelsk  
 tillv.  
 382 **Snusdosa**, fyrsidig. i förg. och grav. arb.  
 383 **Dosa**, rund och svampdosa.

---

#### VII. ORDENSDEKORATIONER.

- 384 **Serafimerordens kedja** i förg. silfver.  
 285 **Nordstjärneordens kedja** i förg. silfver.  
 386 **Serafimerordens storkorskraschan.**  
 387 **Nordstjärneordens storkorskraschan.**  
 388 **Nordstjärneordens storkorskraschan.**  
 389 **Svärdsordens storkorskraschan.**  
 390 **Vasaordens storkorskraschan.**  
 391 **Serafimerordens stjärna** i miniatyr.  
 392 **Vasaordens stjärna.**  
 393 **Nordstjärneordens stjärna** i briljanter.  
 394 **Nordstjärneordens stjärna.**  
 395 **Svärdsordens stjärna.**  
 396 **Svärdsordens stjärna** i miniatyr.  
 397 **S:t Olafsordens stjärna** i briljanter.  
 398 **Dannebrogssordens stjärna.**  
 399 **Ordensspänne** med 10 olika miniatyrordnar.  
 Tillh. vicomte de Soto Mayor.  
 400 **Storkorskraschan i guld**, med portugisiska Kristi-, St.  
 Jago och San Bento d'Aviz ordnarne.  
 Har tillh. Karl XV.

- 401 **Mexikanska Guadeloupe-orden** i guld o. emalj.  
Har tillh. käjsar Maximilian I af Mexiko.
- 402 **Havaiska Kalakauaordens stjärna** i guld och emalj.
- 403 **Samma ordens kraschan** i silfver o. emalj.
- 404 **Hederslegionens riddarstjärna.**
- 405 **Hederslegionens officersstjärna.**
- 406 **Frans Josets ordens stjärna** i guld o. emalj.
- 407 **Isabella-catolica ordens stjärna** i guld o. emalj.
- 408 **Samma ordens kraschan** i guld och emalj.
- 409 **S:t Annæ ordens stjärna** i guld och emalj.
- 410 **Gyllene skinnets ordenstecken** i guld och emalj.
- 411 **Bolivar rosenordenstecken** i förg. silfver och emalj.
- 412 **Ryska hvita örns ordenstecken** i guld och emalj.
- 413 **Rysk ordens kraschan** i silfver.
- 414 **Rysk ordens kraschan** i silfver.
- 415 **Persiska sol- och lejonordens kraschan** i silfver.
- 416 **Hederslegionens ordens kraschan** i silfver.
- 417 **Ordenskedja** för miniatyrordnar, i guld.
- 418 **Ordenskedja** för miniatyrordnar, i guld.
- 419 **Ordenskedja** för miniatyrordnar, i guld.

#### VIII. MINIATYRMÅLNINGAR.

- 420 **Karl XII.** Brb. halft åt h., 2 st., en i originalkapsel af silfver.
- 421 **Adolf Fredrik.** Brb. midtåt, i k. ornat, pudrad peruk. Emaljmålning af J. G. Henrichsen.
- 422 **Adolf Fredrik.** Brb. midtåt. Af N. Laffrensen d. ä.
- 423 **Adolf Fredrik.** Brb. midtåt. Af okänd. Ram i förg. brons m. infattade turkoser.
- 424 **Adolf Fredrik,** som kronprins. Af okänd.
- 425 **Gustaf III.** Brb. midtåt. Af Örbeck (?).
- 426 **Gustaf III,** som barn. Efter J. Rehn. Akvarell.
- 427 **Gustaf III.** Brb. halft åt h. Efter C. F. v. Breda af E. Arnberg.



- 428 **Gustaf III** och hans bröder. Brb. af okänd. 3 st.
- 429 **Karl XIII.** Brb. midtåt; i uniform m. ordnar.
- 430 **Oskar I.** Brb. halft åt v., i uniform m. ordnar.  
Af C. J. Brummer. Gåfva af konungen till excell. Löwenskiöld.
- 431 **Oskar I.** Målning på porslin.
- 432 **Drottning Josefina.** Af E. Arnberg.
- 433 **Gustaf IV Adolf.** Af E. Arnberg.
- 434 **Gustaf II Adolf och Erik XIV.** Af E. Arnberg. 2 n:r.
- 435 **Kristian V af Danmark.** Midjeb. halft åt h. i röd rock, blått ordensband. Måln. i olja af okänd.
- 436 **Tessin, N. d. y.,** f. 1654, d. 1728. Brb. midtåt, i blå dräkt, allongeperuk. Af E. Brenner.
- 437 **Medelålders man fr. 1600-talets slut.** Brb. midtåt, i allongeperuk. Af D. Richter d. y. (?). Originalkapsel af förg. silfver.
- 438 **Medelålders man fr. 1600-talets slut.** Brb. halft åt h., i brun rock, allongeperuk. Af D. Richter d. y. (?). Originalkapsel af förg. silfver.
- 439 **Medelålders man fr. 1600-talets slut.** Brb. halft åt h.; blå mantel, allongeperuk. Af D. Richter d. y. (?). Originalkapsel af förg. silfver,
- 440 **Ung militär fr. 1600-talets slut.** Brb. halft åt v.; i bröstharnesk, röd bandrosett, mörk peruk. Af E. Brenner (?). Originalkapsel af förg. silfver m. adl. monogram.
- 441 **Ung man fr. 1700-talets början.** Brb. midtåt, i blå rock, öppen i halsen, röd mantel, allongeperuk. Af D. Richter d. y. (?).
- 442 **Ung man fr. 1700-talets början.** Brb. midtåt, i brun rock, pudr. peruk. Originalkapsel af förg. silfver.
- 443 **Ung man fr. 1700-talets början.** Midjeb. midtåt, i brun rock, blå mantel, pudr. peruk. Originalkapsel af förg. silfver, cisel. arb. Af D. Richter d. y. (?).
- 444 **Ung man fr. 1600-talets slut.** Brb. midtåt. Två miniatyrer i originalinfattning.
- 445 **Ung militär fr. 1700-talets början.** Brb. midtåt. Två miniatyrer i originalinfattning
- 446 **Ung dam fr. 1700-talets början.** Brb. midtåt, i blå låghalsad dräkt m. hvit bröstisättning, pudr. hår.
- 447 **Ung dam fr. 1700-talets början.** Brb. midtåt, i röd låghalsad dräkt, pudr. hår. Originalkapsel af förg. silfver.

- 448 **Medelålders dam fr. 1700-talets förra hälft.** Midjeb. midtåt, i brun, låghalsad dräkt. hermelinsmantel; pudr. hår.
- 449 **Medelålders dam fr. 1700-talets förra hälft.** Midjeb. midtåt; i röd, låghalsad dräkt; pudr. hår.
- 450 **v. Fersen, Axel, d. ä.** Midjeb. halft åt h. i bröstharnesk, serafimerordens band och kraschan, svärdsordens stjärna, pudr. peruk,
- 451 **Svensk militär fr. 1700-talets förra hälft.** Midjeb. åt h. i bröstharnesk m. svärdsorden; pudr. peruk.
- 452 **De la Gardie, Charlotte, f. Taube, grefvinna, g. m. grefve Pontus De la G.** Midjeb. halft åt h., i svart låghalsad dräkt m. pärlgarnityr, röd plym å det pudr. håret. Af O. Arenius.
- 453 **Ung dam fr. 1700-talets midt.** Midjeb. midtåt, i ljusröd, låghalsad dräkt m. spetsgarnityr och ljusröda bandrosetter; pudr. peruk.
- 454 **Ung man fr. 1700-talets midt.** Midjeb. halft åt h., i ljusbrun rock, pudr. peruk.
- 455 **Medelålders militär, fr. 1700-talets midt.** Brb. midtåt; i bröstharnesk o. blå rock. Originalkapsel i förg. silfver.
- 456 **Medelålders dam och kavaljer fr. 1700-talets midt.** Brb. i rokokodräkt. Originalkapslar i förg. silfver m. ingr. initialer och årtal. 2 st.
- 457 **Ung militär fr. 1700-talets förra del.** Brb. midtåt, i bröstharnesk, mörkt hår.
- 458 **Medelålders man fr. 1700-talets förra del.** Brb. midtåt, i rödbrun rock, allongeperuk. Originalkapsel i förg. silfver.
- 459 **Ung man fr. 1700-talets förra del.** Brb. halft åt h. i röd rock, mörk peruk.
- 460 **Ung man fr. 1700-talets förra del.** Brb. midtåt, i grå rock, pudr peruk.
- 461 **Ung man fr. 1700-talets förra del.** Brb. midtåt samt ung dam, 3 st.
- 462 **Medelålders präst fr. 1700-talets midt.** Originalkapsel af förg. silfver.
- 463 **Ung man från 1700-talets midt.** Originalkapsel af förg. silfver.
- 464 **Ung man fr. 1700-talets midt.** Brb. halft åt h. i blå uniformsrock. Originalkapsel af förg. silfver.
- 465 **Ung man fr. 1700-talets midt.** Brb. halft åt h. Originalkapsel af förg. silfver.

- 466 **Ung dam från 1700-talets mitt.** Midjeb. midtåt, i blå, låghalsad dräkt, blommor i det pudr. håret.
- 467 **Grefvinnan Tessin i maskeraddräkt.** Midjeb. midåt, klädd som rokokokavaljer m. vingar.
- 468 **Medelålders furste fr. 1700-talets mitt,** knäfig. sittande vänd åt v. i en länstol vid sitt skrifbord, på hvilket flere dokument ligga öppna. I blå sammetsrock m. silfvergaloner. hvit väst, rödt ordensband öfver bröstet, pudr. peruk
- 469 **Medelålders man fr. 1700-talets senare del.** Brb. halft åt v. i svenska dräkten, svart m. hvitt krås, pudrad peruk. Af N. Lafrensen d. y. Sign.
- 470 **Medelålders man fr. 1700-talets senare del.** Brb. halft åt h, i brunrandig rock m. nedvikt krage och uppslag, pudr. peruk. Af N. Lafrensen, d. y.
- 471 **Ung man fr. 1700-talets senare del.** Brb. midtåt i blå rock.
- 472 **Ung man fr. 1700-talets senare del.** Midjeb, halft åt v. i blå rock.
- 473 **Ung man fr. 1700-talets senare del.** Brb. halft åt h., i violett rock, pudr. peruk.
- 474 **Ung dam fr. 1700-talets senare del.** Brb. midtåt, i grön låghalsad dräkt, pudr. hår, hårklädsel af hvit tyll. Af A. U. Berndes.
- 475 **Ung dam fr. 1700-talets senare del.** Brb midtåt, i låghalsad violett dräkt, hårklädsel.
- 476 **Medelålders man fr. 1700-talets senare del.** Brb. halft åt h., i blå rock. Af Wilhelmina Kraft. Sign.
- 477 **Ung man fr. 1700-talets senare del.** Brb. halft åt v., i violett rock, pudr. peruk.
- 478 **Ung man fr. 1700-talets senare del.** Brb. halft åt h., i svart rock, pudr. peruk.
- 479 **Ung militär fr. 1700-talets senare del.** Brb. halft åt h., i hvit uniform, pudr. peruk.
- 480 **Medelålders herre och dam fr. 1700-talets slut.** Brb. midtåt.
- 481 **Georg III af England.** Brb. midtåt, i uniform. Af R. Collins (?)
- 482 **Fredrik den store.** 2 st. olika.
- 483 **Ung man.** Brb. halft åt h. I blå mantel, blondt hår.
- 484 **Medelålders man.** Brb. midtåt, i pälsrock, pudr. hår.

- 485 **Ung flicka fr. 1700-talets slut.** Brb. i profil åt v., ljusbrunt hår. Ofullbordad miniatyr af N. Lafrensen d. y.
- 486 **Ung man fr. 1700-talets slut.** Brb. halft åt v., i mörkblå rock, hvit halsduk, pudr. hår. Ofullbordad miniatyr af N. Lafrensen d. y.  
Nris 485 och 486 ur excell, grefve af Wettersteds samling'
- 487 **v. Fersen, Axel,** d. y. grefve, f. 1755, d. 1810. Midjeb. halft åt h. i svart rock m. nedvikt krage, serafimer- och svärdsordnarnes band, hvitt krås, pudr. peruk. Måln. i olja af I. C. Viertel.
- 488 **Sprengporten, G. M.** generalguvernör i Finland f. på 1730-talet, d. 1819. Midjeb. midtåt, i mörkblå uniformsrock m. röda uppslag. hvit väst, spetskrås, svärdsordens stjärna; pudrad peruk. Af P. A. Hall.
- 489 **Ung man fr. 1700-talets slut.** Midjeb. halft åt h. i mörkviolett rock, spetskrås, pudr. peruk.
- 490 **Ung man från 1700-talets slut.** Brb. midtåt, i blå rock, hvit halsduk, pudr. hår.
- 491 **Ung dam som backantinna.** Brb. halft åt v.
- 492 **Ung dam fr. 1700-talets slut.** Brb. halft åt v., i hvit tyllfichy, pudr. hår.
- 493 **Ung dam fr. 1800-talets början.** Midjeb. halft åt h. i hvit, låghalsad empiredräkt. Af Bolinder.
- 494 **Sköldebrand, C. E.** friherrinna, f. Bågh f. 1777, d. 1816 g. m. ståthållaren på Gripsholm, friherre P. E. Sköldebrand Midjeb., halft åt h. i hvit, låghalsad empiredräkt Sign. Bolinder pinxit 1801.
- 495 **Ung dam fr. 1800-talets början.** Brb. halft åt v. i hvit, låghalsad dräkt.
- 496 **Rudensköld, Magdalena.** Brb. profil åt h. Af E. Arnberg.
- 497 **v. Ehrenheim, F. W.** frih. kanslipresident, f. 1753, d. 1828. Midjeb. halft åt h. i mörkblå rock, hvit väst, Nordstjärneordens stjärna, lätt pudr. hår. Af J. Gillberg.
- 498 **Ung dam fr. 1800-talets början.** Midjeb. halft åt h., i hvit dräkt med halskrås, öppen i halsen, mörkt hår, uppsatt i lockar.
- 499 **Ung dam fr. 1800-talets början.** Midjeb. stående vänd halft åt h., lutad emot en balustrad; i hvit, låghalsad dräkt.
- 500 **Ung dam,** midjeb., sittande, vänd åt h. i en soffa, med ett

- barn lekande vid sitt bröst; i låghalsade, hvita empiredräkter.  
Af L. Fränckel.
- 501 **Medelålders man fr. 1800-talets början.** Midjeb. midtåt, i blå pälsfodrad rock, vit halsduk, mörkt hår. Sign. *A. Hanson, P. 1812.*
- 502 **Ung militär fr. 1800-talets början.** Brb. halft åt h., i husaruniform. Af C. Akrel (?),
- 503 **Medelålders man fr. 1800-talets början.** Brb. i profil åt v. i blå rock, vit haslduk. Sign. *Gillberg 1809.*
- 504 **Ung man fr. 1800-talets början.** Midjeb. profil åt v. i blå lifrock, vit halsduk, lockigt hår. Sign. *Gillberg, f. 1807.*
- 505 **Ung man fr. 1800-talets början.** Midjeb. halft åt h., i svart rock, vit halsduk. Sign. *J. K. 1818.*
- 506 **v. Brinkman, C. E.** (?) frih. svensk minister i Berlin, f. 1764, d. 1847, Midjeb. halft åt v. i mörkgrön rock m. nordstjärneordens kraschan, vit halsduk. Sign. *G. Andersson.*
- 507 **Ljung, A. G.,** löjtn. vid K. flottan. Brb. midtåt, i svart rock, vit väst o. halsduk. Sign. *Rylander 1814.*
- 508 **v. Knorring, R. F.** frih. f. d. Brb. midtåt i blå rock; kappa draperad öfver axlarne.
- 509 **Medelålders dam fr. 1800-talets midt.** Midjeb. midtåt, i svart. låghalsad dräkt, hårklädsel af svarta sidenband.
- 510 **Herre och dam,** 2 profilbilder, imitation af antika kaméer.
- 511 **Oxenstjerna, Axel,** Brb. halft åt h. Af E. Arnberg. — **Furstinna** fr. 1600-talets slut.
- 512 **Ung dam fr. 1700-talets midt.** Midjeb. midtåt. i maskerraddräkt. — **Medelålders man fr. 1600-talets början.** Brb. i stor ringkrage.
- 513 **Ung man fr. 1800-talets början.** Brb. i blå rock, vit halsduk. — **Ung dam fr. 1800-talets början.**
- 514 **Ung militär och ung herre fr. 1800-talets början.** Två brb.
- 515 **Medelålders man och gosse fr. 1800-talets början.** Två brb.
- 516 **Damporträtt.** Tre st.
- 517 **Genrebilder,** mythologiska ämnen. Två st.
- 518 **Venus och Adonis.** Vacker emaljmaln. fr. 1600 talet.
- 519 **S. Johannes u. Martinus.** Minnesmedaljong i emalj på guld fr. 1656. Å baks. längre tysk inskrift.
- 520 **Apostel,** emaljmaln. i liten, skulpt. ram. 1700-talet.
- 521 **Kärleksscen,** emaljmalning fr. 1700-talet.

## IX. SOLFJÄDRAR.

- 522 **Helt i elfenben med målning i vernis Martin.** Å frams. parklandskap med unga damer och uppvaktande kavaljerer; å baks. flodlandskap.
- 523 **Hel måln. på papper;** stor kartusch m. musicerande ungdom i ett landskap på grå botten m. blombuketter och guldorn.; ställ i snidadt ben, genombr. arb. dekor. i färger. Rokoko.
- 524 **Måln. på hvitt siden;** grupp af 2 amoriner samt bordyr af vinranka; ställ i snidad perlemor med guldorn, Rokoko.
- 525 **Måln. på hvitt siden;** stor kartusch med ung familj vid en svandam, rika växtornament i färger och guldpaljetter; ställ i snidad perlemor m. guldornament, Louis XVI.
- 526 **Hel måln. på papper;** herdescen, omg. af växtornam.; å baks. landskap; ställ af perlemor m. guldorn. Rokoko.
- 527 **Hel måln. på papper;** flodlandskap m två unga par, bordyr af växtornam.; ställ i snidadt och genombr. elfenben m. guldorn. Rokoko.
- 528 **Måln. på hvitt siden,** växtornam. i färger o. guldpaljetter samt 3 gravyrer i färger; ställ i ben m. guldorn. Louis XVI.
- 529 **Måln. på hvitt siden;** stor kartusch med figurscen «Le Mercur de France» eft. N. Laffrensen d. y., ornam. i färger o. guld; ställ af elfenben i genombr. arb. m. guldorn. Louis XVI.
- 530 **Måln. på hvitt siden;** stor kartusch m. figurscen och 2 runda medaljonger m. kärlekssymboler, i färger och guldpaljetter; ställ i elfenben med guldornam. i genombr. arb. Louis XVI.
- 531 **Hel måln. på papper;** herdescen, omg. af guldbordyrer; ställ af perlemor m. guldornam. Rokoko.
- 532 **Måln. på hvitt siden;** stor kartusch m. fig. scen, landskap m. ung kavaljer på knä framför 2 unga damer; ställ af elfenben m. guldorn. i genombr. arb. Louis XVI.
- 533 **Hel måln. på papper,** landskap m herdescen, ställ i ben med guldorner. Rokoko. — **Gravyr i färger,** krigare i Directoriets uniform, omg. af alleg. fig.
- 534 **Måln. på papper;** tre medaljonger m. fig. och landskap;

- ställ i elfenben. — **Måln. på papper** m. Ludvig XVI m. m.; ställ i ben.
- 535 **Hvitt siden** m, påklistr. gravyr i färger, dekor. af silfverpaljetter. — **Hvitt flor** m. 3 medaljonger, Ludvig XVI m. familj, i gravyr på siden.
- 536 **Hvitt flor** m. påklistr. grav. i färger på siden, dekor. af silfverpaljetter; ställ i ben m. guldorner. m. m. Empire.
- 537 **Hvitt siden** m. medaljonger, figurscener, sydda i silke. Empire — **Hvitt skinn** m. måln. i färger, två kartuscher m. landskap, musikstycke m. m.
- 538 **Gravyr**, (assignationer, sedlar, certifikat m. m.) i svart tryck. — **Gravyr**, (medaljong, rebusar m. m.) i brunt tryck. — **Helt i ben** i genombr. arb. Empire.

## X. TEXTILA FÖREMÅL.

- L. f. venetian. Den gråa siden*  
160. - 539 **Gros points de Venice**, längd 1.22, bredd 0.10
- halv* 275. - 540 **Points de Venice**, i 2 stycken. tillh. serafimerordens dräkt. *Lifmet.*  
Hafva enl. bifogadt intyg tillh. excell. greve M. A. Lewenhaupt (f. 1791, d. 1868).
160. - 541 **Points de Venice**, längd 0.43, bredd 0.29.
110. - 542 **Points de Venice**, i 2 stycken, längd 1.15, bredd 0.07.
- L. f. h. lra* 45. - 543 **Points plats de Venice**, längd 0.87, bredd 0.17. *verkst. monst.*  
*mitte ike förh.*  
*gröna.* 544 **Points plats de Venice**, längd 0.66, bredd 0.11.
- 545 **Points d'Alençon**, i 2 stycken längd 1.42, bredd 0.06.
14. - 546 **Points d'Alençon**, längd 0.33, bredd 0.09.
25. - 547 **Points d'Alençon**, i 2 stycken, längd 0.75, bredd 0.05
- 548 **Points d'Alençon**, längd 0.95, bredd 0.06. Lagad.
- 549 **Points d'Alençon**, längd 0.64, bredd 0.05. Lagad.
- 550 **Points de Bruxelles**, i 2 stycken, längd 1.20, bredd 0.07.
6. - {gröna} 551 **Points de Bruxelles**, längd 0.70, bredd 0.05.
10. - 552 **Points de Brabant**, längd 1. — d:o längd 1.34, hopsydd i flere delar.
- 16.50 553 **Points de Brabant**, 2 mindre stycken i olika mönster. *mitte gröna*
27. - 554 **Points de Gênes**, i 2 stycken, längd 1.30, bredd 0.11. *ill örnypåll*

x *Örnypåll* *roligt monst.*

- 1600-talet
- 555 **Handsydd spets**, s. k. Ganz stil, längd 1.85, bredd 0.05.
- 556 **Tysk handsydd spets**, längd 2.60, bredd 0.09. 1600-talet.
- 25-557 **Tysk handsydd spets**, i 2 stycken, längd 1.84, bredd 0.07. 1600-talet.
- 41-558 **Tysk handsydd spets**, med knypplad, uddad kant, längd 1.62, bredd 0.11. 1600-talet.
- 6-559 **Tysk handsydd spets**, i 2 stycken, längd 1.20, bredd 0.07.
- 30-560 **Tysk handsydd spets**, s. k. Litzen-stil, längd 2.54, bredd 0.09. *knyppl.* *par af en bomb*
- 61-561 **Tysk handsydd spets**, i 2 stycken, längd 2.63, bredd 0.30.
- 562 **Gènes**, längd 0.48, bredd 0.10.
- 3-563 **Spetsar**, 2 stycken, olika.
- 42-564 **Hälsömsbroderi**, på linne, längd, 1.20, bred 0.24. *utmärkt vackert*
- lib 100-565 **Rock**, i oskuren sammet, skiftande i grönt och brunt, med rika broderier i grönt och krämfärgadt silke, blommande kvistar. broderade knappar. — **Väst** i krämfärgadt atlas med silkesbroderier i olika färger. 1700-talets senare del.
- 50-566 **Rock och byxor**, i prunefärgadt siden, med broderier i olivfärgadt silke. — **Väst** i krämfärgadt atlas med broderier. 1700-talets senare del.
- 200-567 **Rock och byxor**, i ljusblått siden, rocken garnerad af gal- ler i hvitt silke, m. tillh. skärp. Gustaf III:s hofdräkt.
- 55-568 **Nattrock** af grön sidenbrokad. 1700-talet.
- 10-569 **Kofta och kjortel**, af storblommigt, krämfärgadt siden. 1700-talet
- 10-570 **Koftor**, 2 st, i rödt siden, stickade. 1700-talet.
- 571 **Väst** i röd sammet med rika silfverbroderier. — **Damasker**, ett par, i rödt silke. Grekland. Hafva tillh. Karl XV.
- 572 **Mandarinrock**, i ljusblått siden med invävt mönster i guld.
- 573 **Kinesisk damdräkt**, i laxfärgadt sidenbrokad med rika broderier i blått, svart o hvitt silke.
- 574 **Mässhake**, i röd sammet med inväfdt mönster i guld.
- 575 **Sidentyg**, ljusblått L. 3.20 B. 1.08.
- 576 **Hufvudkudde**, i storblommig sidenbrokad.
- 577 **Hufvudkudde**, i blommig sidenbrokad.
- 578 **Hufvudkudde**, i grön sidenbrokad.
- 579 **Hufvudkuddar**, 2 st., i röd sammet och sidenbrokad.



## XI. KERAMIK.

## A. EUROPEISK.

- 580 **Statyetter**, ett par. *Venus*, uppstigande ur sin char, och hållande i sin v. hand en lagerkrans; vid hennes fötter ett koger; i färger. — *Herkules*, naken, sittande på en afhuggen trädstam, betäckt af en lejonhud, i färger. På höga, runda socklar, dekor. i guld o. färger. Sign. (Berlin). H. 0.46. Praktpjäser.
- 581 **Vaser**, ett par, m. lock, äggform., orner. af räfflor, dekor, af två medaljonger m. herdescener, hängande i grön bandroset i inramade af lagerkrans i guld, f. ö. stora blomketter i färger samt rika guldbordyrer; på locket en örn i hvitt och svart. Sign. (Berlin). H. 0.37. Praktpjäser.
- 582 **Terrin**, m. fat och lock, oval, utsvängd, handtag i form af rokokoor. m. sparris o. blomkål; dekor. af strödda buketter i ljusrödt; å locket en knäböjande amorin m. ymnighets-horn m. blommor. Sign. (Meissen).
- 583 **Terrin**, som nr 582. Locket lagadt.
- 584 **Blomsterkorgar**, 2 st., den runda korgen, i genombr. och förg. arb., m. handtag i form af ormar, uppbäres af 4 kvinnofig. i biscuit, stående på en rund fotplatta m. bordyr af stil. akantusblad. Fransk tillv. Empire. H. 0.50.
- 585 **Konfektställ**, 2 st., cylindr. på 4 fötter i form af lejon-tassar, hög ståndare med 5 skålar; vid den nedersta 3 amoriner, sittande hopkrupna mot pelaren; rikt dekor. af guld-lister och breda blomsterkransar i färger, (Denuelle, Paris). Empire.
- 586 **Fruktskål**, aflång, uppburen af 4 kvinnofig. i biscuit, stående med korslagda armar på en fotplatta; skålen i genombr. o. förg. arb. Fransk tillv. Empire.
- 587 **Fruktskål**, den runda korgen, i genombr. o. förg. arb., uppbäres af en knäböjande amorin i biscuit på fyrsidig förg. fotplatta. Fransk tillv. Empire.

- 588 **Blomsterställ**, segmentform, på 5 fötter (2 afslagna); rik dekor. af blombuketter i färger inom bordyrer i guld. Sign. (D'Angouleme, Dihl & Guerhard). Louis XVI.
- 589 **Fat**, 2 st., olika, aflånga, vågig kant; dekor. strödda buketter i färger. Sign. (Meissen).
- 590 **Skål**, aflång, djup, vågig kant; dekor. inv. buket i färger och bred guldbordyr; utv. i kungsblått. Sign. E(katharina). Lagad.
- 591 **Fat**, djupt, bred bordyr i grönt, okänd tillv. — **Skål**, liten. Modern. Imitation af Meissenfabr.
- 592 **Tallrikar**, 12 st., genombruten kant i flätmonster o. färger; dekor. strödda buketter i färger. Sign. (Berlin).
- 593 **Tallrikar**, 3 st., vågig kant; dekor. strödda buketter i färger. Sign. (Meissen).
- 594 **Tallrikar**, 4 st., dekor. strödda buketter i färger. Olika. Sign. (Berlin, Fürstenberg).
- 595 **Tallrikar**, 3 st., vågig kant; dekor. strödda blomkvistar i blått. Sign. (Chantilly).
- 596 **Tallrikar**, 6 st., dekor. breda bordyrer af blomsterkransar i färger, guldbårder, stora midtblommor, olika. Sign. (*De-nuelle à Paris*. Empire).
- 597 **Tallrikar**, 10 st., (5 djupa o. 5 flata); dekor. rik bordyr i guld. Sign. (Berlin).
- 598 **Tallrikar**, 4 st., uddad kant; dekor. strödda buketter i färger. Sign. (Köpenhamn).
- 599 **Terrin m. lock och fat**, oval, räffelorn., dekor. fält m. blommande kvistar i blå camaieu. Sign. (Köpenhamn).
- 600 **Vaser**, ett par, på hög fot, utvikt brätte, orner. i guld. Sign. (Meissen).
- 601 **Bonbonnière**, i form af gul melon (Meissen).
- 602 **Grupp af flere fig.**, i biscuit. De la Courtille. Defekt.
- 603 **Figurin**, hund och katt; hvit glasyr. Sign. (Wien).
- 604 **Tekanna**, cylindr., m. lock, dekor. af ovala medaljonger m. buketter m. m. i guld o. färger; f. ö. rika bordyrer i guld o. färger. Sign. (Wien).
- 605 **Tekanna**, m. lock; dekor. af bordyrer i guld och färger. Sign. (Nymfenburg).
- 606 **Tekanna**, klotform; dekor. af strödda buketter i färger. Sign. (Ludvigsburg).

- 607 **Chokladkanna, och kopp m. fat;** dekor. buketter i färger. Sign. (Meissen).
- 608 **Chokladkanna,** dekor. fyrsidiga fält m. djurscener i svart på brunmarmorerad botten. Sign. (Wien).
- 609 «**Brule-parfum**», form af oval jardinière m. blommor på fotställ m. 4 ben. Sign. (Berlin).
- 610 **Koppar m. fat,** 2 par; en dekor. i celadongrönt m. guld-bordyr, inv. förg. Sign. (Berlin), en dekor. eklöfsranka. Sign. (Meissen). — **Gräddkanna,** dekor. blomsterguirland o. band. Sign. (Meissen).
- 611 **Koppar m. fat,** 5 par, halfklotform., dekor. buketter i färger. Sign. (Meissen, Marcolini).
- 612 **Koppar m. fat,** 6 par, halfklotform, dekor. buketter i färger. Sign. (Berlin).
- 613 **Skål,** cylindr. dekor. buketter i färger. Sign. (Sèvres).
- 614 **Figurin,** flicka, stående i gul klädning, svart prickigt förkläde och hatt (Marieberg).
- 615 **Figuriner,** 2 st., gosse och flicka, hvit glasyr. (Marieberg)
- 616 **Krämkopp,** m. lock o. grepe, på rund fotkant, päronform. spiralräfflad; dekor. strödda buketter i blå camaieu; å locket som knopp ett äpple. (Marieberg).
- 617 **Krämkopp;** som n:r 616.
- 618 **Krämkopp;** som n:r 616, men dekor. i färger. Sign. (Marieberg).
- 619 **Krämkopp;** som n:r 618.
- 620 **Krämkoppar,** 2 st., som n:r 616, men odekor.
- 621 **Krämkoppar,** 2 st.; som n:r 620.
- 622 **Krämkoppar,** 2 st., som n:r 620.
- 623 **Krämkoppar,** 12 st., m. lock o. grepe på rund fotkant, päronform. räfflad. Fin fajans. Eng. tillv.
- 624 **Krämkopp m. lock,** form af kronärtskocka, dekor. i blått. — **Tekanna,** marmorerad. Fin fajans. Eng. tillv.
- 625 **Terrin m. lock,** aflång, svängda former; dekor. stil. växtorn. och bordyrer i blå camaieu på botten i sopra bianco. Sign. (Rörstrand). Lagad.
- 626 **Terrin m. lock,** aflång, svängda former, orner. i sopra bianco; å locket en hjort. Sign. (Rörstrand). Spräckt.
- 627 **Terrin,** rund, på 3 fötter i form af af utvikta blad, dekor. buketter o. bordyrer i blå camaieu. Lock ej dithörande. Sign. (Marieberg).

- 628 **Terrin m. lock**, plattad, klotform; dekor. stil. växtorn. i blå camaieu. Sign. (Marieberg).
- 629 **Terrin m. lock**, plattad klotform; dekor. blommande kvistar «à ronde bosse» i färger. Sign. (Marieberg). Lagad.
- 630 **Skål**, låg, rund m. fat. dekor. medaljong m. blomsterkorg bordyr m. kartuscher, i hvilka blommande växter, i blå camaieu. Sign. (Stockholm). Lagade.
- 631 **Terrin**, liten, oval, dekor. rokokobordyrer i blå camaieu. — **Fat**, aflångt, m. genombr. kant i korgflättningsmönster; dekor. strödda blommor i färger. Sign. (Rörstrand). Spräckta.
- 632 **Fruktkorg**, oval, m. genombr. kant i korgflättningsmönster, 2 handtag, dekor. Nordstjärna och bordyrer i blå camaieu på botten i sopra bianco. Sign. (Stockholm).
- 633 **Fruktkorg**, oval, utböjd kant, imiterande korgflätning; dekor. strödda buketter i färger. Sign. (Marieberg).
- 634 **Vas**, päronform, på smal fot, uppstigande fr. en klippa m. trappa, hvarvid en kanin. På vasen blomslinga i relief, landm. metande kineser m. m., allt i svart. S. k. kaninvas. Sign. (Marieberg).
- 635 **Potpourivas**, äggform, m. lock; dekor. blommande kvistar «à ronde bosse» i färger. Sign. (Marieberg).
- 636 **Potpourivas**, äggform; dekor. strödda buketter i blå camaieu. Sign. (Marieberg).
- 637 **Vas**, liten, päronform; dekor. 3 kartuscher m. blommande växter o. fåglar i blå camaieu. Sign. (Stockholm).
- 638 **Gräddkanna**, päronform., dekor. blommande kvistar «à ronde bosse» i färger på marmorerad botten. Sign. (Marieberg).
25. - 639 **Blomkruka**, gulglaserad. Sign. (Löfnäs 1803 Schirmer).
- 640 **Fat**, 3 st. aflånga, å kanten rokokobordyr; dekor. buketter i färger. Sign. (Rörstrand) Lagade.
- 641 **Fat**, 4 st., aflånga, vågig kant; dekor. buketter m. m. i blå camaieu. Sign. (Rörstrand och Marieberg). Lagade.
- 642 **Fat**, 3 st., runda, vågig kant; dekor. strödda buketter i färger. Sign. (Rörstrand). Lagade.
- 643 **Fat**, 3 st., runda; dekor. bordyrer m. m. i brun camaieu. Sign. (Rörstrand). Spräckta.
- 644 **Fat**, 3 st., runda; dekor. blommande kvistar i blå camaieu. Sign. (Rörstrand). Ett lagad.
- 645 **Fat**, 2 st. och 7 tallrikar «Nejlikemönstret i blå camaieu (Rörstrand o. Marieberg).

- 81: - 646 **Tallrik**, m. genombr. brätte i korgflåtmönster; dekor. buketter och orn. i blå camaieu. Sign. (Marieberg).
- 647 **Tallrik**, djup, m. greff ätten Wachtmeisters hjärtvapen. å brättet bordyr i Berainstil; allt i blå camaieu. Sign. (Stockholm).
- 648 **Tallrikar**, 4 st., vågig kant; dekor. strödda buketter i färger. Sign. (Marieberg o. Rörstrand).
- 649 **Tallrikar**, 9 st., dekor. i midten kin. landskap m. figurscen, å brättet 3 kin. landskap; i svart tryck. Sign. (Marieberg).
- 650 **Parti af tekanna, skrifställ, 2 tallrikar o. skål.** (Marieberg m. m.).
- 651 **Blomkrukor**, 2 st., en dekor. i blå camaieu. Sign. (Rörstrand o. Marieberg).
- 652 **Apoteksburkar**, 4 st., dekor. svenska riksvapnet och *J. H. S.* i blå camaieu. Sign. (Marieberg).
- 653 **Apoteksburkar**, 4 st.; som nr 652.
- 654 **Bål**; dekor. strödda buketter i blå camaieu. Sign. (Marieberg). Spräckt.
- 33: - 655 **Bål**; som nr 654.
- 656 **Vas**, klotform, m. lång, smal hals; dekor. stil. växtorn. och kin. fig. i blå camaieu. Delfft.
- 657 **Terrin m. lock**, dekor. buketter i färger; å locket som knapp ett päron. Sign. *D. P.*
- 658 **Vas**, räffelorning i grönt. — **Jardinière** aflångt fyrsidig; dekor. lagerguirlander i relief. Sign. (Rörstrand).
- 659 **Parti af vas, fat och 2 tallrikar.** m. m. (Rouen).
- 660 **Ölkrus**, 2 st., dekor. i blått och grått. Stengods.
- 661 **Ölkrus**, 2 st., som nr 660.
- 662 **Kakelugn**, dekor. af bibliska figurscener i blå camaieu; spiralvridna hörnkolonner. 1700-talets början.
- 662  $\frac{1}{2}$  **Kakelornament**, 5 st. olika dekor. i blå camaieu och färger.

## B. ORIENTALISK.

- 663 **Vas m. lock**, stor, äggform; helt dekor. i chrysantemoenienne i guld och färger. Japan.
- 664 **Vaser m. lock**, ett par, äggform. på fyrsidig fot, m. uppåtböjda handtag; dekor. medaljonger och lagerguirlander i brunt o. guld. Kina Lagade.

- 665 **Servis af 9 fat**, i tre storlekar, 3 skålformiga fat, 22 djupa och 72 flata tallrikar; dekor. A. G. K. i spegelmonogram inom i lagerkrans och krönt af kunglig krona, å brättet 3 blommande kvistar; allt i tusch och guld. Kina.
- 666 **Fat**, dekor. J. L. F. (Jean Le Febure) i spegelmonogram m. adl. krona, å brättet bordyrer; allt i brunt och guld. Kina.
- 667 **Fat**, dekor. friherrl. ätten Strömfelts vapen i guld och färger; å brättet bordyrer i blått och guld. Kina. Lagadt.
- 668 **Fat**, 3 st., olika dekor. i guld o. färger. Ett lagadt.
- 669 **Bål**, utv. dekor. blommor och frukter i guld o. färger; inv. afbildn. af svenska assigationer och sedlar från 1700-talets slut. Kina. Lagad.
- 670 **Bål**, dekor. strödda blommor i färger. Kina. Spräckt
- 671 **Parti af 2 fat och 2 skålar**, olika dekor. i blå camaieu. Kina.
- 672 **Fat**, 3 st. skålform. och saltkar; olika dekor. i blå camaieu. Kina.
- 673 **Fat**, 5 st., skålform. olika dekor. i blå camaieu. Kina. Lagade.
- 674 **Tallrikar**, 4 st., djupa; dekor. spegelmonogram med adlig krona inom 2 lagerkvistar i guld och färger; å brättet bred bordyr i guld. Kina.
- 675 **Tallrikar**, 11 st., 5 st. dekor. blommor o. frukter i färger; 6 st., dekor. bukett o. bordyr i guld. Kina.
- 676 **Tallrikar**, 7 st., dekor. i midten bordyr och landskap i blå camaieu, å brättet 3 blommande kvistar i guld, grönt och rödt. Kina.
- 677 **Tallrikar**, 7 st., dekor. blommor i färger. Kina.
- 678 **Tallrikar**, 2 st., en dekor. m. Wagenfelts och Lagermarks alliansvapen; en med okänt vapen, i guld o. färger. Kina.
- 679 **Tallrikar**, 3 st., (2 i skålform); olika dekor. i guld o. rödt. Kina.
- 680 **Servis af kaffekanna, gräddkanna, sockerskål, spilkum m. fat samt 7 par koppar m. fat**, dekor. guldbordyrer på kungsblå botten. Kina. En del pjäser lagade.
- 681 **Tedosa m. greffl. ätten Gyllenborgs vapen**, guld och färger. — **Stor kopp m. fat**, dekor. lotusblomma i naturfärger. Lagad. Kina.
- 682 **Kopp m. lock**, dekor. blommor o. fjärilar i emaljfärger på ljusbrun botten. — **Statyett** i blått och hvitt. Kina.
- 683 **Fruktkorg**, rund, i genombrutet arb. korgflättnöster, dekor. i färger. Kina. Lagad.

- 684 **Bål**, dekor. olika djur och stil. växtornament i blå camaieu.  
— **Vattenkanna**, dekor. blommande kvistar i blått. Kina.
- 685 **Vaser**, ett par, små, äggform. dekor. kartuscher med kin-  
figurscener och växtorn. i guld o. färger. — **Vas**, dekor. i  
grönt o. guld. Lagad. Kina.
- 686 **Taburetter**, ett par, 6 sidiga, balusterform, i genombrutet  
arb. m. rund platta; glaserade i grönt. Kina. En lagad.
- 687 **Bassin**, aflång, i brunglaseradt stengods, dekor. stora kar-  
tuscher m. blommande växter o. djur i gult; inv. grön glasyr  
Kina.

---

XII. TENN.

- 688 **Skråpokal**, (väfvareresällernas) m. lock, hvarå en mansfigur,  
hållande i v. handen en stor sköld med ämbetets emblem,  
och i den h. en fana i silfver m. emblem, namninskrifter och  
årtal 1729; på hög fot, päronform. skål. med namninskrifter  
och årtal 1688; halsen cylindr. profilerad; m. vidhängande  
3 stora skyltar i silfver m. namninskrifter och årtal, den äldsta  
1681, den yngsta fr. 1715.
- 689 **Skråpokal**, m. lock, hvarå en mansfigur, hållande en fana  
i sin upplyftade h. hand; på hög fot, skålen indragen i lifvet  
m. lejonmaskaroner, i hvilka hänga 6 skyltar i silfver, med  
namninskrifter, hofslagareämbetets emblem och årtal, det  
äldsta 1696, det yngsta 1751.
- 690 **Skråpokal**, (kammakaregesällernas) m. lock (ej ditnörande);  
på hög fot, skålen indragen i lifvet med lejonmaskaroner, i  
hvilka namnskyltar med namn och årtal. (Moderna efterbild-  
ningar).
- 691 **Pokal**, på hög fot, utan lock.
- 692 **Skänkkanna**, (skraddarnes) m. lock, hvarå ett lejon, hållande  
en sköld med ämbetets emblem och årtal 1652; på 3 fötter i  
form af upprättstående lejon.
- 693 **Skråstop**, (svarfvarnes) högt, cylindr. med lock o. S form.  
handtag m. orner. i gjut. arb., ämbetets emblem i gravyr m.  
årtal 1714.

- 694 **Skråstop**, (hattmakaregesällernes), konisk, m. lock och handtag; ämbetets emblem och följ. inskr. i gravyr: *Denne kanna hörer alle samtlige hatmakar gesellerna til. — Anno 1798.*
- 695 **Terrin, m. lock**, svängda former, på 4 bladform. fötter, 2 handtag i form af rokokkoorn.; å locket som knopp en druffklase. Sv. k.-st. *Erich Krietz, Stockholm. M. (1770).*
- 696 **Terriner**, 2 st., små runda m. uppåtböjda handtag. Sv. k.-st.
- 697 **Terrin**, rund, låg, m. lock. — **Fat**, rundt. Sv. k.-st.
- 698 **Ölstop**, 4 st., 2 cylindr. och 2 koniska. Sv. k.-st.
- 699 **Ljusstakar**, 2 par. Sv. k.-st.
- 700 **Bordställ, saltkar, bläckhorn.**
- 701 **Fat**, stort, rundt; märkt *E. E. Å. — R. N. K. 1722.* Sv. k.-st.
- 702 **Fat**, stort, rundt; märkt *C. M.* Sv. k.-st.
- 703 **Tallrikar**, 12 st., flata. London.
- 704 **Tallrikar**, 21 st., djupa. Sv. k.-st. U 4 (1850).
- 705 **Tallrikar**, 24 st., djupa. Sv. k.-st. U 4 (1850).
- 706 **Tallrikar**, 12 st., flata. London.
- 707 **Tallrikar**, 14 st., flata, (10 större, 4 mindre).

---

XIII. DIVERSE.

- 708 **Kabinettskåp**, litet helt faneradt i elfenben, m. hopplister, grav. orner. m. m.; beslag i cisel. o. förg. brons; inredning af lådor, 1600-talet.
- 709 **Platta**, 4-sidig, skulptur i elfenben, porträttmedaljong med Fredrik IV:s af Danmark och Anna Sofia Reventlows bröstb. i profil åt h. Medaljongen hålles af 2 amoriner och omg. af 3 alleg. kvinnofig. i hög relief. 1700-talets början.
- 710 **Dryckeskanna**, i elfenben, m. lock o. S-form. handtag, 8-sidig; å locket en faun m. en druffklase i munnen, ridande på en bock. 1600-talets slut. H. 0.23.
- 711 **Statyett**, apostel, skulpt. i elfenben, på 4-sidigt fotställ. 1600-talet H. 0.25.



- 712 **Krusifix**, Frälsaren i skulpt. elfenben på ett kors i svartb. trä. H. o.46.
- 713 **Krusifix**, som nr 712. H. o.33.
- 714 **Garnityr af rund bricka och 8 smörgåsassietter**, i emalj på koppar; dekor och bordyrer på blå botten med stilis. buketter i färger. Kina.
- 714<sup>1</sup>/<sub>2</sub> **Koppar m. lock**, 3 st., som nr 714.
- 715 **Bricka**, stor, aflångt firsidig, i emalj på koppar; dekor. blommande kvistar i färger på vit botten; å brättet bred bordyr i färger. Kina. Lagad.
- 716 **Kabinettskåp**, i miniatyr, i svartb. trä med infälda firsidiga plattor i emalj; förg. bronsbeslag. Modernt arb.
- 717 **Dosa**, firsidig, m. lock, i emalj; dekor. å locket musicerande par, inv. Venus och Amor. Europeisk tillv. 1700-talet.
- 718 **Dosa**, firsidig, m. lock i emalj; dekor. brb. af Fredrik den store inom 8-uddig stjärna, vapentroféer m. m. i grönt på blå botten. Europeisk tillv. 1700-talet.
- 719 **Dosor**, 2 st., firsidiga m. lock, i emalj; dekor. landskap m. fig., medaljong m. fasan, blommande kvistar m. m. i färger på vit botten. Europeisk tillv. 1700-talet.
- 720 **Vaser**, ett par, äggform, utvikt hals, skålform. fot; dekor. stil. växtornament i färger, emalj cloisonné på koppar. Kina.
- 721 **Chatelaine**, i cisel. o. förg. brons m. inf. emaljplattor m. landskap i färger. Rokoko.
- 722 **Chatelaine**, i cisel. o. förg. brons. Rokoko.
- 723 **Necessaire**, i cisel. o. förg. brons, m. inf. slip. agatplattor; inneh. knif, mått m. m. Rokoko.
- 724 **Necessaire**, i cisel. o. förg. brons, inneh. knif, sax m. m. Rokoko.
- 725 **Medaljonger**, 2 st., i förg. brons; bataljscen fr. Karl XII:s tid, krigare i rustn. hållande en sköld m. svenska riksvapnet.
- 726 **Bricka**, i förg. brons m. drottning Hedvig Elisabeth Charlottas k. monogram i blå emalj. — **Medaljong** i förg. brons m. Ferdinand VII:s brb. i profil.
- 727 **Silhuettportr. af okänd dam m. m.** 2 n:r.
- 728 **Silhuettportr. af okänd herre m. m.** 4 n:r.
- 729 **Glasmålningar**, 2 st. mythologiska ämnen, af L. Sparrgren (?).
- 730 **Dosor**, 2 st., en oval, i agat; en, rund, papiermaché, m. miniatyrmåln.

- 731 **Kaméer**, 2 st. Leda och svanen, Salomos dom.
- 732 **Fällknif**, skaftet i ståletsning. Till. *A. M. Strinnholm*. — **Dosa** i elfenben, liten. — **Pappersknif** med skulpt. bild af biskop Eistein. I etui.
- 733 **Medaljonger**, 2 st., i förg. brons, Napoleon I och Napoleon med sin familj.
- 734 **Medaljonger**, 2 st., i florentinermosaik, dufvor. *Dansk fregatt*, förankrad på lugnt vatten. Miniatur.
- 735 **Ramar för miniatyrmåln.** 4 st., i cisel o. förg. brons.
- 736 **Snusdosa**, firsidig, i masurbjörk, m. adl. ätten v. Gerdtens vapen i reliefskulptur. — **Snushorn**, flaskform, i trä med silfverbeslag.
- 737 **Bälte**, i försilfr. metall, sammansatt af fina kedjor.
21. - 738 **Knifvar och gafflar**, 4 par, m. skaft i ben och agat.
- 739 **Vaser**, 2 st., i porfyr, äggform, på 4-sidig fotplatta.
- 740 **Mortel, m. stöt**, i porfyr.
- 741 **Mortel**, som nr 740.
- 742 **Tobaksburk, och litet kar**, cylindr. i porfyr.
- 743 **Saltkar**, 4 st., olika, i porfyr.
- 744 **"Dryckes-kastell"**, i svarfvad masurbjörk, dekorerad af benknappar, på hög fot, med 13 bågare m. lock, orner. af räfflor ordnade i 2 ränder, omväxlande af miniatyrkanoner i trä; öfverst en större bågare med lock.  
Har tillhört greff. ätten Douglas, Sjernarp.
60. - 745 **Pokal, m. lock**, på hög fot, i svarfvad björk, orner. af spiralräfflor och benknappar.
- 746 **Pokaler**, 2 st., som nr 745, mindre.
- 747 **Ölkannor**, 2 st., i svarfvad masurbjörk. Norge.
- 748 **Glober**, 2 st., jordglob och himmelsglob; i ställ af svarfvadt trä. 1700-talet.
- 749 **Spinnrock**, i miniatyr, af svarfvadt trä och elfenben.
- 750 **Runstafvar**, 3 st. 1600- och 1700-talen.
- 751 **Runstafvar**, 2 st. 1600-talet.
44. - 752 **Promenadkäppar**, 2 st., svarfvade, i ben. *g. M. din onn*
- CR 3:56) 753 **Promenadkäppar**, 5 st., spanska rör m. m. En tillh. Aug. Blanche.
- 754 **Promenadkäppar**, 4 st., spanska rör, m. knappar i silfver m. m. 1700-talet.
- 755 **Promenadkäppar**, 5 st., spanska rör m. m.

- 756 **Ramar**, 2 st., i skulpt. förg. och måladt trä, fyrsidig och oval. Barock.
- 757 **Ram**, fyrsidig, i skulpt. trä. Rokoko.
- 758 **Ramar**, 2 st., ovala, i skulpt. trä. Gustav.
- 759 **Ramar**, 3 st. (1 oval, 2 fyrsid.) i skulpt. trä. Gustav.
- 760 **Ram**, fyrsid. i svartb. trä m. hopplister. 1600-talet.
- 761 **"Kyrkänglar"**, 2 skulpturer i trä. Barock.
- 762 **"Änglahufvuden"**, 4 skulpturer i trä. Barock.
- 763 **Processionskors**, i förg. koppar, m. relief bild af den korsfäste Frälsaren, i drifvet o. cisel. arb. 1700-talet.
- 764 **Processionskors**, i förg. koppar, m. reliefbild af jungfru Maria, helgon m. m., i drifvet o. cisel. arb. 1700-talet.
- 765 **Husaltare**, i rikt skulpt., förg. och måladt trä med insatt måln. på trä, Kristus på oljeberget. Barock.
- 766 **Skråtafla**, (väfvarnes), i 2 delar, att hopslås, i trä; å utsid. ämbetets emblem; å insid. tysk inskrift och målad framst. af ett sammanträde i väfvarskräet. 1700-talet.
21. - 767 **Skrin**, litet, fyrsidigt, i koffertform; helt dekor. af framst. ur den orleanska jungfruns historia, relief i målad gips på guldgrund.
- 768 **Kabinettskåp**, litet, i svartb. trä, m. hopplister, spiralsv. kolonnetter m. m.; inredn. af lådor. 1600-talet.
- 769 **Kabinettskåp**, litet, i svartb. trä, m. hopplister, skulpt. ornament m. m.; inredn. af lådor. 1600-talet.
- 770 **Kabinettskåp**, litet, i svartb. trä, m. inf. miniatyrmåln. i olja; inredn. af lådor. 1600-talet.
- 771 **Skrin**, fyrsidigt. form af kista, i svartb. trä med fylln. i skulpt. marmor. 1600-talet.
- 772 **Syskrin**, m. snedklaff, fyrsidigt, faneradt i valnöt med inlägg. i olika träslag. 1700-talet.
- 773 **Syskrin**, fyrsidigt, med påklistrade gravyrer i färger på hvit botten. 1700-talet.
- 774 **Byrå**, i miniatyr, m. 2 lådor, fanerad i valnöt med inl. i ljusare träslag. 1700-talet.
- 775 **Georg Stjernhjälm**, brb. i profil, drifvet arb. i förg. messing I ram.
- 776 **Gryta**, i malm, på 3 fötter, m. svensk o. latinsk inskr. samt med årt. 1638. — **Mortel**, i malm, dekor. af mansbrösth.
- 777 **Sparbössa**, cylindr. i koppar.

- 101-778 **Sparbössa**, fyrsid., i kopar. Har tillh. Stockholms muraregesäller.
- 779 **Tekök**, klotform. på 4-sidig fotplatta, i koppar.
- 780 **Korg**, med handtag, i koppar.
- 781 **Kandelaber**, för 3 ljus, i malm.
- 782 **Vägglampetter**, ett par, för 1 ljus, förs. messingsplåt, i drifvet och cisel. arb., dekor. kartusch m. amorin på en simmande fågel, inom ramverk af stil. växtmotiv. Barock.
- 783 **Vägglampetter**, som nr 782. Modern efterb.
- 784 **Kandelabrar**, ett par, för 2 ljus, i förs. metall. Rokoko.
- 785 **Ljusstakar**, ett par, i messing. Rokoko.
- 786 **Ljusstakar**, ett par. i förs. metall. Gustav.
- 787 **Rökelsekar**, i form af örn m. 2 hufvuden, på högt fotställ, i förs. metall.
- 788 **Vägglampett**, i messing, drifvet arb. ut. ljuspipa. — **Fot till kalk**, i förg. koppar, dat. 1651.
- 789 **Bordsur**, s. k. polskt ur, fyrsid. i mässing.
- 790 **Resechatull**, i svartmåladt järnbleck m. uppsättning af tallrikar m. m. i järnbleck.
- 33- 791 **Mästerstycke**, inom bleckslageriämbetet (?) i järn och mässingsbleck. form af piedestal m. 4 kolnetter. Sign. *Georg Kraus A Stockholm*.  
Kraus ägde hus i Stockholm och bodde under slutet af 1700-talet vid Nygatan.
- 792 **Svarf**, i järn, m. verktyg. 1600-talet (?)
- 793 **Stor samling nycklar fr. 1600- och 1700-talen**. Med tillh. monter.
- 794 **Hänglås**, stort, fyrsid. m. grav. orner; tillh. nyckel m. Fredrik I:s monogram i grenombr. o. grav. arb. 1700-talet.
- 795 **Kistlås**, 2 st., i järn. 1600-talet.
- 796 **Lås**, i järn. 1700-talet.
- 35- 797 **Kyllerrock**, af älghud, m. uppslag i mörkblått kläde. 1700-talets förra del.
- 798 **Stöflar**, ett par, i svart läder m. sporrar. 1700-talets början.
- 799 **Vas**, äggform, m. lock, fluss-spat på fyrsidig platta.
- 11- 800 **Bordsuppsats**, i skulpt. o. måladt trä samt gips, form af mussla, å hvilken en ridande trumpetare. 1700-talets början.
- 801 **Parti af skulptur i marmor**. Sit Görän; skulp. i trä, konung Johan III i sin kista; läderplastik. 3 n:r.
- 802 **Parti af 2 medaljonger**, ask i tenn och beslag. 4 n:r.

- 803 **Lambrekin**, broderi i guld och silke på hvitt siden. 1600-talet.
- 804 **Plånböcker**, 2 st., m. broderier i guld och olikfärg. silke på siden. 1700-talets slut.
- 805 **Plånböcker**, 3 st.; som n:r 804.
- 806 **Plånböcker**, 3 st., som n:r 804.
- 807 **Ridikuler**, 3 st., korssömsbroderier i silke och glaspärlor.
- 808 **Parti af plånböcker m. m.** 4 n:r.
- 809 **Broderier**, 3 st., i olikfärg. silke på hvitt siden.
- 810 **Handskar**, 2 par; som tillh. prinsen och prinsessan af Wales.
- 811 **Kopp**, liten, rund, i serpentin.  
Har tillh. C. v. Linné.
- 812 **Lampa**, af glas, öfvertäckt af lack.  
Har tillh. J. Berzelius.
- 813 **Kritpipor**, 2 st. och 2 jettoner i silfver.  
Hafva tillh. C. M. Bellman.
- 814 **Skriftyg** i rödlack. järnbleck. Har tillh. A. M. Strinnholm. —  
**Etui m. 2 rakknifvar**, som tillh. Aug. Blanche.
- 62- 815 **Glasknoppar**, 2 st. Hafva utgjort prydnader i E. Svedenborgs lusthus.
- 816 **Flaska**, 8-sidig, i slipadt, violettskiftande glas.
- 817 **Punschbål**, m. fat, lock o, slef, i kristallglas, rik facettslipn. i rutmönster m. m. 1800 talets början.
- 26- 818 **Karaff, strålaflaska, skål**, i glas.
- 819 **Ättikflaskor**, m m., 4 st. i slip. glas.
- 820 **Dricksglas**, 4 st. olika. (3 m. k. monogram).
- 11- 821 **Vinglas**, 3 st. olika.
- 822 **Remmare**, 16 st. (10 och 6 lika) i grönt glas.
- 823 **Parti slipade kulor**, m. m. för ljuskrona.

## XIV. VAPEN.

- 824 **Bössa**, m. hjullås, kolfven i valnöt m. rika inlägg. i elfeben m. grav. orner. 1600-talet.
- 825 **Bössa**, m. flintlås, kolfven i valnöt. Sign. *Winqvist*.

- 826 **Bössa**, m. knallås, kolfven i valnöt, skulpt. m. silfverinlägg. *M. Berleur.*
- 827 **Pistoler**, ett par, ändrade till knallås; kolfven i mörkbets. trä m. stålbeslag.
- 828 **Pistoler**, ett par m. flintlås, kolfven i valnöt. Sign. *Murcia.* Flere stplr.
- 829 **Pistol**, m. flintlås, kolfven i valnöt m. vikt arb. stålbeslag. Sign. *Picino Frusca.*
- 830 **Flintlås**, 3 st. olika.
- 831 **Hjälmkrossare.**
- 832 **Värjor**, (Karl XII:s pampar), 2 st., fästet i förg. mässing, 1700-talets början.
- 833 **Officersvärjor**, 2 st., fästet i förg. mässing. 1700-talets förra del.
- 834 **Officersvärjor**, 2 st., som nr 833.
- 835 **Hofvärjor**, 2 st., fästet i cisel. o. genombr. arb. — **Ämbetsvärja.** 1700-talet.
- 836 **Officersvärja**, fästet i förg. silfver i grav. o. cisel. arb., kafeln i porfyr m Karl XIV Johans monogram i guld; klingan damascerad, baljan i svartl. läder m. cisel. o. förg. silfverbeslag. I etui.  
Presentvärja fr. Karl XIV Johan.
- 837 **Sabel**, fästet i elfenben och cisel. o. förg. brons; klingan damascerad; baljan i svartl läder m. cisel. o. förg. bronsbeslag. Empire.
- 838 **Sabel**, turkisk, fästet i skulpt. elfenben, klingan damascerad; m. balja.
- 839 **Dolk**, turkisk, fästet i skulpt. elfenben.
- 840 **Dolk**, turkisk, slida i silfver.
- 841 **Kriss**, malayisk. — **Dolk**, 1600-talet.
- 842 **Hirschfångare**, fästet i förg. brons, i gjutet o. cisel. arb. — **Stekgaffel**, skaftet i mässing, grav. arb.



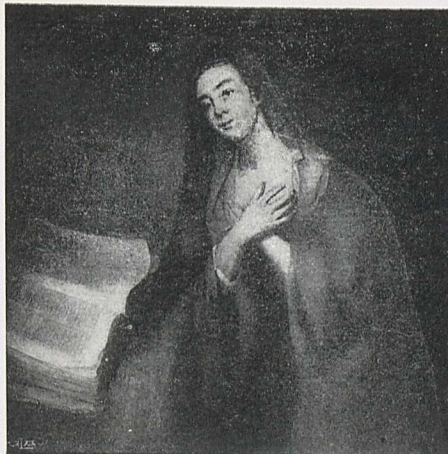




84

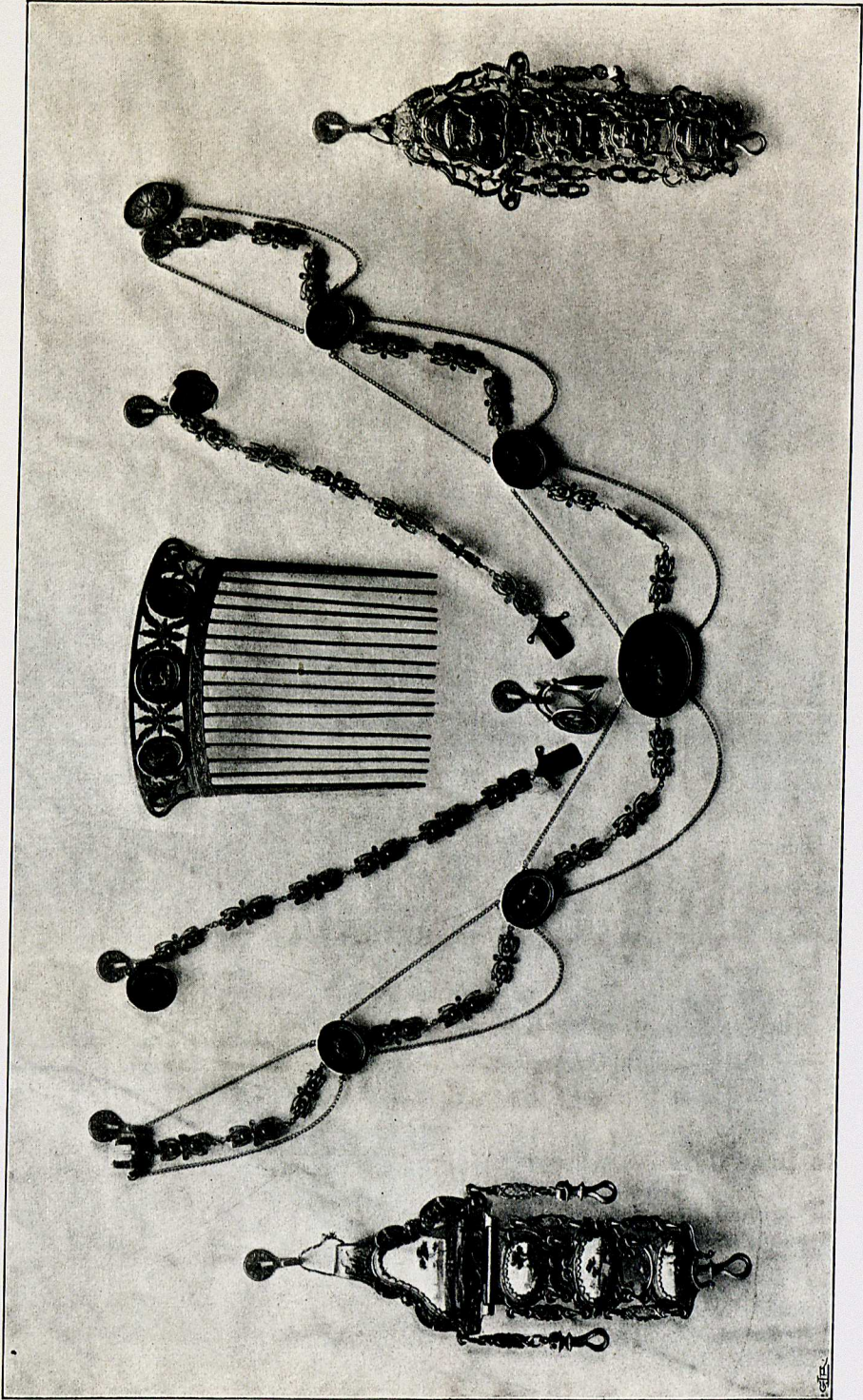


72



76

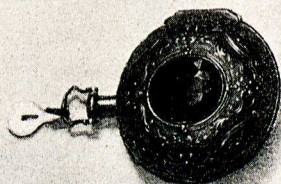
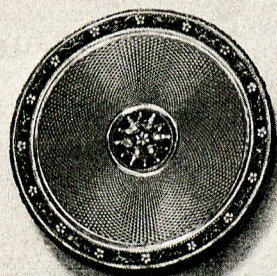




721

261

722



289

296

300

291

299

290

298

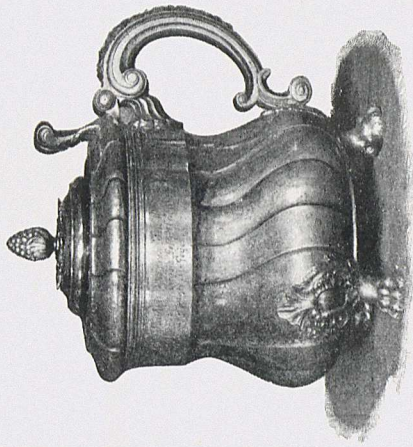
415



308



310



307



488

436

469

452

450

487

421



580

581

580