

Stiftelsen Skansen

# Skogaholms herrgård - Lusthuset från Bellmansgatan

## Åtgärdsförslag



Boel Melin

**2017-05-09**

**SKANSEN**

## Innehåll

|      |  |    |
|------|--|----|
| 1.   | Inledning .....                        | 2  |
| 1.1. | Historik och byggnadsbeskrivning ..... | 2  |
| 2.   | Skadebild .....                        | 5  |
| 3.   | Åtgärdsförslag.....                    | 9  |
| 4.   | Färgsättning.....                      | 10 |

# 1. Inledning

Inför renovering och ommålning av Lusthuset från Bellmansgatan som står i Skogaholms köksträdgård utförs här ett åtgärdsförslag med färgsättning.

## 1.1. Historik och byggnadsbeskrivning

Lusthuset kommer från kv. Småland 3, Bellmansgatan 30 på Södermalm i Stockholm. Här stod byggnaden längst bak i trädgården med baksidan mot ett plank vid västra tomtgränsen. Lusthuset uppfördes troligen runt år 1700 men för vem lusthuset byggdes är inte känt. Dateringen till omkring denna tid beror på lusthusets yttre form, de blyinfattade fönstren och de in- och utvändigt målade dekorationerna som tillsammans har en utpräglad karolinsk karaktär. Den som ägde gården under denna tid (1702 enligt källor) Lars Skragge (senare adlad under namnet Skraggenskiöld. Men den föregående ägaren som dog 1696, bokhållaren Jörgen Wins, kan också ha varit upphovsman till lusthuset. De första skriftkällorna angående lusthuset är från 1750.



T.v. Figur 1. Lusthuset på Framnäs 1905. Foto: Skansens arkiv, Röda Längan.

Mitten. Figur 2. Vid Oscarsterrassen 1925. Foto: Skansens arkiv, Röda Längan.

T.h. Figur 3. Vid Skogaholm 1943. Foto: Skansens arkiv, Röda Längan.

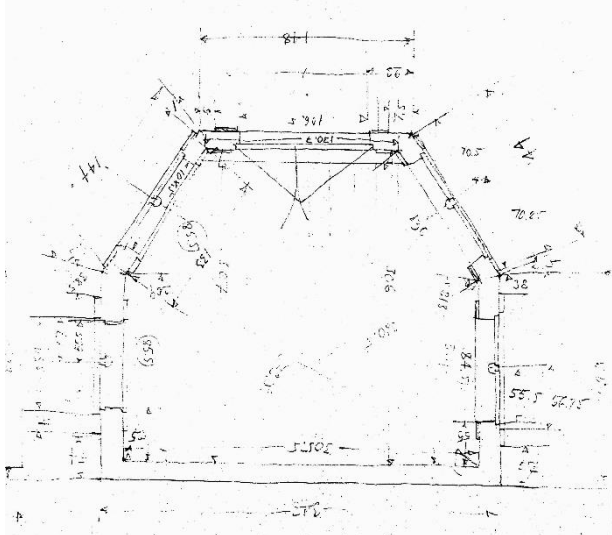
Lusthuset är byggt i trä, men det skulle efterlikna ett stenhus. Byggnaden har en femkantig fasade framåt, medan den är helt rak på baksidan. Detta beror på att lusthuset stod mot ett plank på ursprungliga platsen och det var inte meningen att denna sida skulle se. Därför är baksidans fasad täckt med stående, enkel hyvlad panel som målats i

en enhetlig kulör. Denna fasad står i skarp kontrast mot de övriga fem som är avdelande genom 6 dekorerade pilastrar, sockel och taklist med mellanliggande fält som består av blyinfattade fönster (2 i varje fält) samt en nedre spegel med två stående fyllningar. Tre av "fälten" består av dörrblad som kan öppnas. Taket är av plåt och grunden är av huggen granit. Någon dokumentation om byggnaden på ursprunglig plats eller av flytten till Skansen förekommer inte. Man kan anta att huset flyttades i sin helhet.

I Skansens ägo kom lusthuset redan 1899 och stod då utanför området på Framnäs, en udde mot Djurgårdsbrunnsviken i norr. 1905 flyttades huset till södra änden av Oscarsterrassen (figur 1-2).

1939 placerades lusthuset på sin nuvarande plats, vid Skogaholms herrgård. Vid flytten till Skogaholm målades exteriören om i grått och dekoren målades över.

1921 renoverades taket. Då byttes undertaketets bräder mot nya och troligen byttes delar av plåten ut. I början av 1960-talet genomfördes restaureringsarbeten interiört.



Figur 4. Planskiss på Lusthuset.

1982 byttes plåten på lanterninen och kupolen till ny galvad plåt. Alla bräder på lisenerna utom två byttes ut. Interiört stabiliserades delar av det arkitekturbundna måleriet med lim samtidigt som man retuscherade skador. På de odekorerade ytorna skrapades den löst sittande färgen bort och målades med äggoljetempera. Innertaket väv spändes om och målningen mättades med en ketonharts (Taléns).



T.v. Figur 5. Efter renoveringen 1982. Foto: Skansens arkiv, Röda Längan.

T.h. Figur 6. Strax innan renoveringen 1999. Foto: Skansens arkiv, Röda Längan.

Den senaste renoveringen skedde 1999. Eftersom Då återskapades den grisaille-målning<sup>1</sup> som finns interiört på taklisten även på exteriören. Då lusthuset renoverades 1999 skrapades och dokumenterades 6 äldre färgskikt fram för att försöka utröna tidigare färgsättningar. Det äldsta färgskiktet var en brungul färg som endast påträffades som fragment på en äldre pilaster, dörrkarmen och takfoten. När denna färg har tillkommit vet man inte. Ytterligare färgskikt var grön, grå, beige och grönbeige. I träet men inte i färgskikten kunde man vid samma undersökning se spår av dekormåleri. Detta kan förklaras med att den ursprungliga dekoren kan ha varit målat med en färg som innehöll blyvitt, som i sin tur skyddar träytorna från nedbrytning medan omgivande ytor vitnar. Men då färgundersökningen inte kunde berätta om hur huset varit färgsatt ursprungligen utgick man nu från en tidstypisk färgsättning från den tid huset byggdes. (K. Blent 1999). Dekoren återskapades från det äldsta fotografiet som finns på lusthuset (kring 1905) samt den referensyta som fortfarande finns sparad.

Förutom en hel exteriör ommålning med dekormåleri byttes även plåttaket ut 1999. Man la även en papp under plåten. Plåten som användes var kallvalsad plåt som avfettades och ströks med rå linolja på baksidan och i falser. Grundning med Alcro

<sup>1</sup> Grisaille: dekormåleri i gråtoner.

Mönja/Roststopp 60/40. Mellan och slutstrykningar med linoljefärg från Engvall & Claesson.

## 2. Skadebild

- Fasaderna, tak, fönster, taklist och fronton har allmänt färgsläpp och flagnande och krackelerade färgskikt. Viss rostgenomslag på fönsterbeslag.
- Algpåväxt på sockel, tak och fasad mot norr.
- Även den sparade referensytan har krackelerat och behöver ses över.
- Nedre delen av fasaden samt på baksidans panel förekommer algpåväxt.
- Det saknas lister på mittdelen av pilastern på västra fasaden, närmast baksidan.
- Sockelbrädornas och pilastrarnas hörn har glidit isär på vissa ställen och har delar av sockelbrädorna brutits av.
- Sprickor i sockelbrädor.



T.v. Figur 7. Främre fasad mot söder och köksträdgård. Uppvisar allmänt färgbortfall, sprickor och krackelering.  
T.h. Figur 8. Fasad mot öster.



T.v. Figur 9. Fasad mot norr. Algpåväxt på panel och takplåt samt slitna färgskikt.

T.h. Figur 10. Fasad väster med referensyta.



T.v. Figur 11. Nedsmutsning och färgbortfall samt sprickor i fyllning av trä.

T.h. Figur 12. Avbruten sockelbräda och färgbortfall.



*T.v. Figur 13. Hörnen på sockellist och pilastrar glider isär.*



*T.h. Figur 14. Saknad list på bakre pilaster mot väster.*



*Figur 15. Referensytan börjar krackelera och släppa i färgen.*

### 3. Åtgärdsförslag

1. Innan skrapning och målning behöver trälagningar utföras.
  - a. Ilusning av bortslagna delar på sockellist (se figur 11).
  - b. Nyttillverkad list på bakre pilaster (se figur 13).
  - c. Se över hörn som släpper och andra sprickor. Eventuellt ingen åtgärd.
2. Försiktig torrskrapning av löst sittande färg. Viss slipning kan krävas vid stora ojämnheter.
3. Tvätt av algpåväxta ytor med varmt vatten (eventuellt med tillsats av lite diskmedel).
4. Speciellt åtgärdsförslag för befintlig referensyta behöver tas fram. Kan halvolja funka?
5. Ommålning lika befintlig färgsättning (se färgsättning nedan).
6. OBS! Nedan anvisad färgsättning är inte exakt eftersom de vid tidigare målning blandades på plats. Därför behövs uppstrykningsprover göras innan ommålningen. Sker i samråd med antikvarie.
7. Linoljefärg används på samtliga ytor. Fabrikat: Ottoson eller likvärdigt fabrikat utan inblandning av standoljor.
8. Utförandet sker i samråd med antikvarie under arbetets gång. Vissa ytor kan behöva fler strykningar medan andra bara 1. Därför bestäms antal strykningar efter rengöring och skrapning.
9. Vissa ytor kan möjligen endast halvoljas där färgskikten sitter fast och är relativt oförstörda.

## 4. Färgsättning

|                  |         |                 |   |
|------------------|---------|-----------------|---|
| <b>Tak</b>       | Rött    | Engelsk röd     |   |
| <b>Pilastrar</b> | Gråblå  | Bensvart+vitt   | Raä: Mellan 64-98 och 5A-98<br>NCS: ungefär 3010-R90B |
| <b>Dekor</b>     | Grågrön | Grön umbra+vitt | Olika nyanser   |
| <b>Fasad</b>     | Gulvit  | Vitt+guldocker  | NCS: ungefär 1005-Y20R                                |
| <b>Fönster</b>   | Gulbrun | Guldocker+vitt  | Raä: 3A-46<br>NCS: ungefär 3040-Y30R                  |



Figur 16. Närbild på dekormålning och fronton.