



FIG. 5. 1/1.

av nötning mot ett trähandtag, kan med lika berättigande tillskrivas långvarig nötning vid glättning.

Av intresse skulle vara att från våra museer få en översikt av sågar och skrapor såsom depåfynd. Av sådana med enbart sågar förekomma t. ex. i Göteborgs museum 4 fynd med resp. 4, 4, 4 och 5 ex. samt av skrapor 7 och 3 ex. Men ha även båda typerna träffats tillsammans?

SMÅLÄNDSKA VIKINGAVAPEN.

Redan på 1880-talet eftersöktes en runsten, som enligt en gammal uppgift skulle ligga i Emån under bron vid Markestad, Hörde socken, Jönköpings län, eller efter en senare anteckning »vid bron». Då denna bro i år ombyggdes, gjordes ett nytt besök för att finna stenen, men utan framgång. Däremot berättades att under nu verkställd uppmontering av

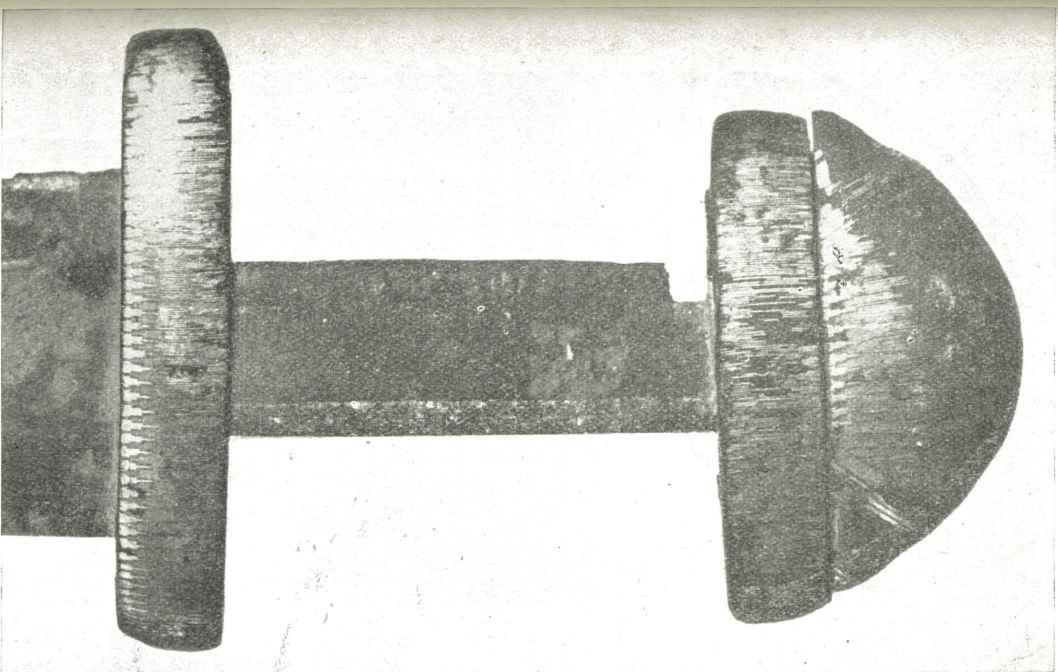


FIG. 6. 1/1.

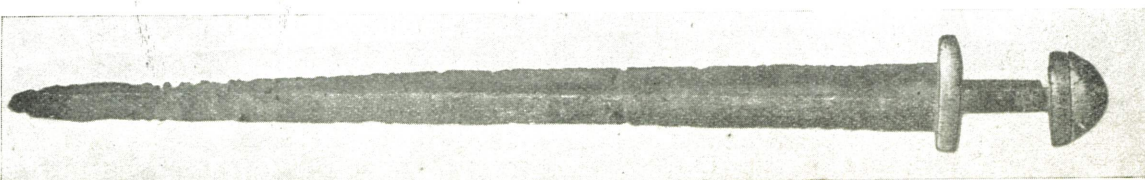


FIG. 7. OMKR. 1/6.



FIG. 8. 1/1.

ån anträffats ett svärd jämte ett människoskelett. På anmodan insändes fyndet till vårt museum till påseende och har sedermera för detta förvärvats.

I brev upplyser hittaren om att något skelett icke anträffats, utan endast några obestämbara ben, som icke tillvaratogs. Svärdet (fig. 6 och 7), som låg 30 cm. djupt i bottendyn, är ovanligt väl bibehållet. På två ställen är klingan något anfränt, möjligen ha trä- eller läderbaljans beslag här haft plats. Svärdets hela längd är 90,5 cm. Klingan har å båda sidor den vanliga svaga insänkningen på mitten, »blodranden», och spetsen något avrundad. Såväl pareerstängen som fästets knapp äro helt belagda med tunn brons, med undantag av samtliga ytter- och innerkanter, vilka avslutas av tättsittande raklinjiga orneringar i silver, med trappavsatser.

Endast ett par mil söderut har, med undantag av orneringen, ett alldeles lika svärd år 1870 påträffats i samma å, sedan den på 1860-talet urtappade Nävelsjön torrlagts. Detta svärd är avbildat i Montelius »Svenska formsaker» fig. 507.

Från samma tid och trakt, Hjärtlanda socken, förskriver sig den här i fig. 8 återgivna spjutspetsen, vars holk runt om är belagd med pressat silverbleck, där

en del av de rombiska figurerna haft infattade stenar eller pärlor.

I förbigående må omnämnas en i vårt museum befintlig svärdsklinga från bronsåldern, även funnen i samma Emån men inom Kalmar läns område. För övrigt kan trakten omkring Emån uppvisa flera mer eller mindre praktfulla fynd från vår vikingatid. Den 220 km. långa ån har ock varit en delvis god trafikled ut till Östersjön, och säkerligen ha många smålämningar valt denna utfartsväg för sina besök i andra länder. I förutnämnda Nävelsjö socken står ännu en runsten, som vet att berätta om en Helge, som begrov sin broder Gunnar i en stenkista i staden Bath i England, och vilkas fader Gunnkel («strids hjälm») reste minnesvården i hemorten.

MVNTFYND FRÅN MEDELtiden.

Vid rörläggningsarbeten i Järnvägsgatan i Jönköping anträffades nyligen mitt för Odengatan en samling silvermynt. Ett djupt sandlager, som påfylldes på 1880-talet, täcker ett annat lager av dy och i detta stötte man på invid en alstrubbe de tätt liggande mynten, som antagligen varit insvepta i något omhölje. Fyndet annäldes hos riksantikvarien, som meddelade att det icke behövdes för statens samlingar samt att han gärna såge att depåfyndet stannade i vårt museum, dit det ock inlöstes.

Antalet mynt uppgår till 121 st. Med undantag av en konung Albrekts brakteat och 4 dylika från Magnus Erikssons tid utgöres hela samlingen av sistnämnde konungs präglingar efter år 1353. De flesta äro rätt hårt nötta och svårbestämda. Vid jämförelse med avbildningarna i H. Hiildebrands »Sveriges medeltid I» äro följande typer representerade i fyndet: fig. 621—