

UV RAPPORT 2013:67

ARKEOLOGISK UNDERSÖKNING

# Tackhøj – och de andra monumenten

Monumental gravarkitektur i halländsk bronsålder

Hallands län, Halland, Laholms kommun, Ränneslöv socken,

Staffanstorp 1:3, Ränneslöv 34

*Bengt Westergaard med bidrag av*

*Caroline Ahlström-Arcini och Per Lagerås*





UV RAPPORT 2013:67

ARKEOLOGISK UNDERSÖKNING

# Tackhøj – och de andra monumenten

Monumental gravarkitektur i halländsk bronsålder

Hallands län, Halland, Laholms kommun, Ränneslöv socken,

Staffanstorp 1:3, Ränneslöv 34

3.1.1-15252-2009

*Bengt Westergaard med bidrag av*

*Caroline Ahlström-Arcini och Per Lagerås*

Till minne av vännen och kollegan Tore Artelius



SWEDISH NATIONAL HERITAGE BOARD  
RIKSANTIKVARIÉÄMBETET

Riksantikvarieämbetet,  
arkeologiska uppdragsverksamheten (UV Väst)  
Kvarnbygatan 12  
431 34 Mölndal  
Tel.: 010-480 81 90  
Fax: 010-480 82 13

e-post: [uvvast@raa.se](mailto:uvvast@raa.se)  
e-post: [fornamn.efternamn@raa.se](mailto:fornamn.efternamn@raa.se)  
[www.arkeologiuv.se](http://www.arkeologiuv.se)

© 2013 Riksantikvarieämbetet  
UV Rapport 2013:67

Kartor ur allmänt kartmaterial, © Lantmäteriet Gävle 2012. Medgivande I 2012/0744.  
Kartor är godkända från sekretessynpunkt för spridning.

*Bildredigering* Lena Troedson  
*Layout* Lena Troedson  
*Omslag*

Framsida: Tackhöj sedd från grustaget i öst. Foto: Tore Artelius.

Baksida: Centralgraven i Tackhöj. Foto: Robert Ullman.

*Tryck/utskrift* Elanders Sverige AB, 2013

# Innehåll

<b>Inledning</b>	<b>5</b>
<b>Allmän topografi och fornlämningsmiljö</b>	<b>5</b>
<b>Frågeställningar och målsättning</b>	<b>7</b>
<b>Arbetsmetodik och dokumentation</b>	<b>9</b>
<b>Gravfältet</b>	<b>9</b>
Den norra högen (A253)	9
Stensättning 1 (A232)	19
Stensättning 2 (A219)	22
Den södra högen (A200), Tackhöj	24
<b>Fynden</b>	<b>36</b>
Keramik	36
Flinta	36
Brända ben	36
Obrända ben	37
Brons/CU legering	37
Ädelmetall	37
<b>Datering</b>	<b>37</b>
<b>Sammanfattning och kulturhistorisk tolkning</b>	<b>39</b>
<b>Utvärdering</b>	<b>40</b>
<b>Minnesord</b>	<b>42</b>
<b>Referenser</b>	<b>43</b>
<b>Administrativa uppgifter</b>	<b>45</b>
<b>Bilagor</b>	<b>47</b>
Bilaga 1. Schakt- och anläggningsplan Ränneslöv	34 - 47
Bilaga 2. Fyndtabell	48
Bilaga 3. Gravarna från Ränneslöv – osteologiskt analysresultat	50
Bilaga 4. Makrofossilanalys av prov från Ränneslöv, Halland RAÄ	34 - 54
Bilaga 5. Plan över och sektion genom Stensättning 1 (A232)	56
Bilaga 6. Sektioner genom Södra högen (A200)	57
Bilaga 7. Sektion genom Norra högen (A253)	58
<b>Figur- och tabellförteckning</b>	<b>59</b>



Figur 1. Läget för undersökningen markerat på utsnitt ur GSD-Översiktskartan, blad 251 Malmö (skala 1:150 000), och GSD-Sverigekartan.

## Inledning

Inför en utvidgning av den pågående grustakten i Våxtorp genomförde arkeologer från RAÄ UV Väst och Kulturmiljö Halland, under sensommaren och hösten 2010, en arkeologisk undersökning av fornlämning 34 i Ränneslöv socken. Fornlämningen var registrerad som ett gravfält och förundersöktes av Landsantikvarien, Uppdragsverksamheten vid Hallands läns museer år 2001.

Uppdragsgivare var Våxtorps Nya Grustag AB.

Vid undersökningen påträffades två gravhögar och en stensättning. Såväl kremeringar som skelettbegravning förekom. Gravgåvorna utgjordes av sylar och rakknivar i brons. Det mest uppseendeväckande fyndet från undersökningen utgjordes av en guldring som sannolikt suttit i en hårfläta på en man i 20-årsåldern. Fynden och gravsättningarna daterar hela gravfältet till bronsålderns perioder III–V. Omsatt till reella siffror, kan gravfältet dateras till cirka 1200–900 f.Kr.

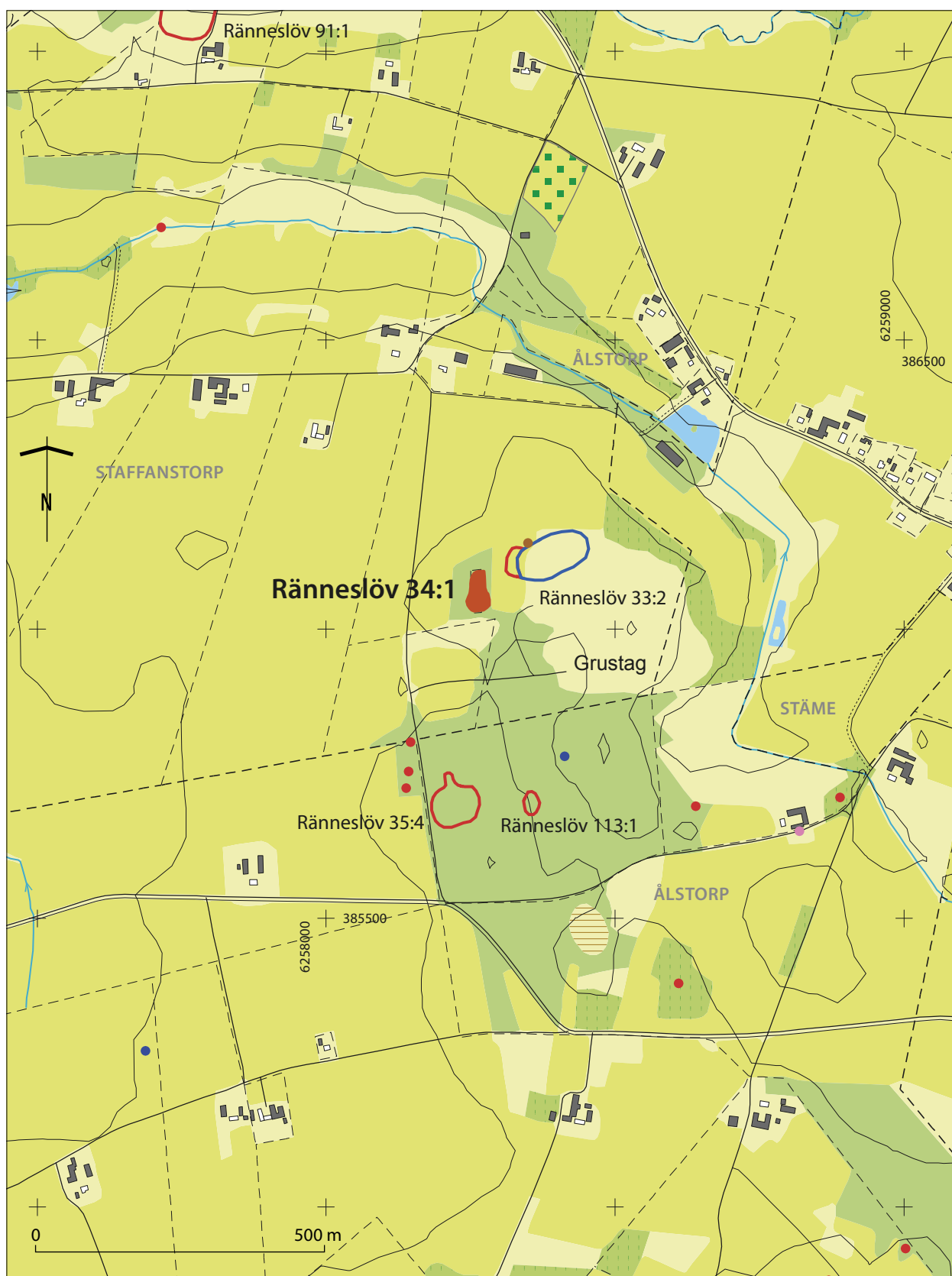
## Allmän topografi och fornlämningsmiljö

Bronsålderns gravhögar tillhör södra Hallands mest prominenta fornlämningsstyper. Många har undersökts mer eller mindre arkeologiskt genom decennierna (Lundborg 1972, 2007) men många har också försvunnit, främst genom bortodling (a.a., s. 96ff).

Det undersökta gravfältet var beläget cirka 8 km sydöst om Laholm, på en grusås, cirka 50–55 meter över havet, i östra delarna av Laholmslätten där inlandets mer kuperade terräng tog vid österut (se figur 1–2 och 4). Innan undersökningen påbörjades var gravfältet skogbevuxet. Åsen begränsades mot norr och öster av Söderån. Grusåsen är idag till stora delar nyttjad som grustakt (se figur 4). Det var också denna täktverksamhet som ledde till minst två tidigare arkeologiska undersökningar i gravfältets närhet. Nordöst om gravfältet låg fram till 1991 RAÄ 33:1–3 i Ränneslövs socken; en stensättningsliknande lämning, undersökt 1967, samt en boplats som i sina huvudsakliga delar daterades till yngre bronsålder och romersk järnålder (Berglund 1992).

Området kring det nu aktuella gravfältet förundersöktes 2001 av arkeologer från Hallands läns museer. Detta med anledning av den redan då påtänkta utvidgningen av grustakten (Westberg & Connelid 2001). Det var också i samband med denna förundersökning som gravfältet fick sin nuvarande sammansättning; två högar, kända sedan tidigare, samt ytterligare två mindre stensättningar belägna mellan dessa två högar. Läser man Victor Ewalds skrift "Fasta fornminnen i Höks härad" från 1928, kan man emellertid inte se annat än att åtminstone tre monument var kända redan då (a.a., s. 29–30, nr 31–33).

Samma år, 2001, förundersöktes ett närliggande område cirka 200 meter rakt söderut (Wranning & Connelid 2001). Bakgrunden var densamma även i detta fall: planer på utvidgning av den pågående grustakten. Förundersökningen gav spår av förhistorisk odling samt sporadiska boplatsslämningar.



Figur 2. Undersökningsområdet markerat på utsnitt ur GSD-Fastighetskartan, blad 62D 5iN Ränneslöv. Skala 1:10 000.



*Figur 3. Tore Artelius omgiven av nyfikna besökare i Ränneslöv under Arkeologidagen 2010. Foto: Bengt Westergaard.*

Lämningarna daterades till yngsta bronsålder–äldsta järnålder. Dateringen av lämningarna baserades dels på naturvetenskapliga resultat, dels på morfologiska indicier.

Mycket tyder alltså på att de lämningar som påträffats vid olika arkeologiska undersökningar kring gravfältet Ränneslöv 34 är samtida och, tillsammans med gravhögarna, utgör en sammanhängande fornlämningsmiljö. Det är sannolikt till samma kronologiska och kulturella miljö som även en mindre grupp med stensättningar (Ränneslöv 35:1–4, belägen cirka 250 meter SSV om RAÄ 34) skall hänföras. Ingen av dessa har ännu undersökts.

### **Frågeställningar och målsättning**

Inför undersökningen uppställdes ett antal tematiska frågeställningar baserade på resultat av liknande, moderna undersökningar och därmed vidhängande forskningsresultat:

- a) att utröna gravplatsens, monumentens och det inre gravskicketets form och variation över tid,
- b) att ställa resultaten i relation till den regionala forskningstraditionen kring liknande miljöer,
- c) att analysera gravplatsen i relation till påträffad bosättning och till forskningstraditionen kring bebyggelsestrukturen i regionen under brons- och äldre järnålder,
- d) att studera de specifika begravingarnas organisation samt
- e) att studera det såväl rituella som profana återbruket av gravmonumenten, gravplatsen och bosättningsmiljön.



Figur 4. Grusåsen med gravfältets belägenhet. Skala 1:4000.

Målsättningen med undersökningen var alltså att på bästa möjliga vis försöka besvara dessa frågeställningar.

## Arbetsmetodik och dokumentation

Arbetet inleddes med matjordsavbaning kring monumenten. I förekommande fall avlägsnades också den eventuella matjord/grästörv som fanns mellan kärnröse och yttre kantkedja (figur 5). Detta arbete gjordes huvudsakligen med hjälp av maskin.

Därefter handrensades såväl kantkedja som kärnrösen och stenpackningar (figur 6). En bit av jordmanteln sparades i samtliga fall som en profilbänk genom monumenten (se bilagorna 5–7).

I samband med framrensningen av varje monument påbörjades också dokumentationen av desamma. För ändamålet användes UV:s fältdokumentationssystem Intrasis ([www.intrasis.com](http://www.intrasis.com)). I de få fall där föremålsfynd påträffades utan närmare kontext, mättes de in. Inmättningsarbetena gjordes med hjälp av totalstation. Genom de två stora högarna ritades dessutom sektioner i skala 1:20 (se bilagorna 4–6).

I förekommande fall togs även prover för makrofossilanalys (se bilaga 7).

Dokumentationen bestod även i ett kontinuerligt användande av metall-detektor, både i anslutning till maskingrävning och handgrävning. För denna dokumentation och genomförande ansvarade Robert Ullmann (figur 7).

Digital fotodokumentation genomfördes också. För ändamålet användes bland annat en skylift (figur 8).

Totalt har 53 foton, tillsammans med scannade ritningar, arkiverats på ATA. Fotona har U-nummer 4698:1–53.

Fynd från undersökningen har registrerats och tagits tillvara. Fynd med nr 1–50 finns magasinerade på UV Väst i väntan på fyndfördelning. Bronsfynden konserverades av Studio Västsvensk Konservering (SVK) i Göteborg.

## Gravfältet

Som tidigare nämnts så trodde man att gravfältet fick sin nuvarande sammansättning och utseende i samband med en förundersökning år 2001 (figur 9). Men gravfältet i denna sammansättning var sannolikt redan känt av Victor Ewald, då denne publicerade sina samlade berättelser/sammansättningar kring/av fornlämningarna i Höks härad i början av förra seklet (Ewald 1928, 1930).

Vid benämning av de olika monumenten används i fortsättningen den beteckning som ses på figur 9.

### Den norra högen (A253)

Vid Riksantikvarieämbetets senaste fornminnesinventering i området 1985, löd beskrivningen av den norra högen som följer:



*Figur 5. Matjordsavbaning av den norra högen. Foto: Tore Artelius.*



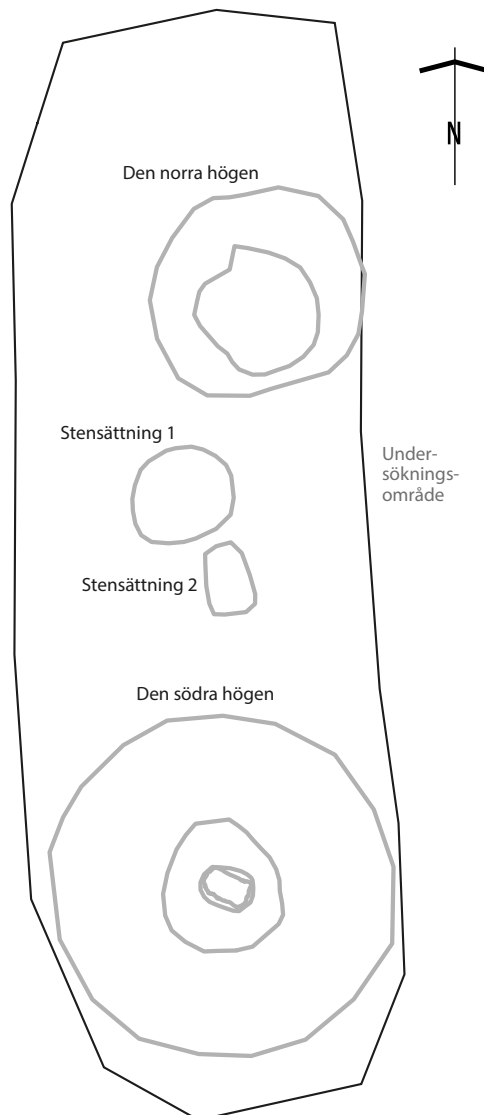
*Figur 6. Handrensning av den norra högen. Foto: Tore Artelius.*



*Figur 7. Robert Ullmann i färd med att bitta den guldring som påträffades i den södra högens centralgrav.  
Foto: Bengt Westergaard.*



*Figur 8. Fotografering med hjälp av skylift.  
Foto: Robert Ullmann.*



*Figur 9. De monument som ingår i gravfältet och deras fortsatta benämning: den norra högen, stensättning 1, stensättning 2 samt slutligen den södra högen. Skala 1:500.*

”Hög, 11–12 m i diam och 1.2–1.3 m h. I ytan enstaka stenar, 0.1–0.3 m st. Ytan något tuvig. Kantskadad runt om, i nordöst intill 4 m in i högen. Ställvis något svåravgränsad. Beväxt med ett tiotal lövträd.” (FMIS).

Den slyiga lövskog som hela gravfältet stod inbäddat i kan ha bidragit till att högarna uppfattades som betydligt mindre monumentala. Därmed kan de ha uppfattats mindre bevarandevärda än när skogen väl hade avlägsnats i samband med undersökningen.

Med utgångspunkt i de bevarade partierna av högens kantkedja bedöms högen ha varit cirka 12 meter i diameter och cirka 1,4 meter hög (figur 10).

Dess yttre överbyggnad bestod av sandig jord som täckte ett centralt kärnröse med en ungefärlig diameter av 6 meter (figur 11).

Av figurerna 10–12 framgår att kantkedjan var tämligen illa åtgången, sannolikt genom plöjning och/eller harvning. Bäst bevarad var den i de sydvästra partierna av högen.

Där kantkedjan var någorlunda välbevarad kunde konstateras att den huvudsakligen bestod av relativt stora stenar, 0,2×0,4 meter stora, oftast



*Figur 10. Den norra högen efter det att jordmanteln tagits bort. Kantkedja och kärnröse under friläggning.*

*Foto: Bengt Westergaard.*



*Figur 11. Den norra högen sedd i profil från öst/nordöst. Kärnröse och kantkedja frilagda sånär som på en stående sektion genom högen. I förgrunden de skadade delarna av kantkedjan. Foto: Bengt Westergaard.*



*Figur 12. Den norra högen sedd uppifrån med kärnröse och kantkedja frilagda. Skala 1:150. Foto: Robert Ullmann.*



Figur 13. Läget för de båda ”sekundär”-gravarna i den norra högen. Skala 1:50.

ovala/rektangulära och med långsidorna lagda mot varandra, så att ena kortsidan av stenarna pekade radiellt in mot högens mitt (figur 12).

Samma figur visar att den nordvästra delen av gravmonumentet var kraftigt skadat. Skadan kunde även ses i kärnröset. Trots skadan kan man ana att kantkedjan inte nödvändigtvis var cirkulär, utan möjligtvis sex- eller åttakantig, ett fenomen som tidigare uppmärksammats i Halland Högen i Lugnaro är ett närbeläget exempel. Andra halländska finns förstås (Lundborg 1972, s. 18, 89).

Figuren visar också tydligt att kärnröset inte låg centrerat i förhållande till kantkedjan, utan förskjutet mot dess södra/sydvästra del. Även detta tycks vara mer än en slump (jfr Lundborg 2007, s. 56; Andersson 1999, s. 17).

### **Kärnröset**

Som ovan nämnts så var kärnröset cirka 6 meter i diameter och cirka 1,2–1,4 meter högt. Röset var inte helt centrerat i förhållande till kantkedjan, utan förskjutet mot SV. Röset var cirkulärt, kupolformat och bestod av jordblandad sten.

Strax under kärnrösets centrala topp påträffades två gravar; den ena i en liten hällkista (A3777) och den andra i en urna (A4455, se figur 13).

#### **A3777 Hällkista**

Anläggningen utgjordes av en kista, huvudsakligen byggd av relativt flata stenhällar (se figur 13 och 14) i en rektangulär form, cirka 0,6×0,4 meter stor (nordväst–sydöst) och 0,3–0,4 meter hög. Botten av kistan utgjordes av flata stenar, cirka 0,1–0,15 meter stora, i vissa fall flisor från större sten. Hällkistans väggar och tak utgjordes av större, mer utpräglade stenhällar, som var cirka 0,15–0,3 meter stora och ungefär lika höga. Huruvida takhällarna medvetet formats till en takås skall vara osagt, men på figur 14 framträder denna åsform ganska markant.

Kistan påträffades en knapp meter söder om kärnrösets högsta punkt. Det var inte alldeles uppenbart att kistan var sekundärt anlagd i kärnröset, vilket annars är den gängse uppfattningen i liknande fall. Placeringen talar ändå härför.

I stenkistan påträffades brända människoben, cirka 215 gram (F24), samt ett bronsföremål som tolkats som en uppböjd/utrullad fingerring/spiralring (F2, figur 15). Benen härrör uppenbart från två individer; ett barn och en ung vuxen (se bilaga 3). Merparten av benen var placerade i kistan, men en mindre del var placerade, eller hade hamnat, under kistans ”stengolv”.

#### **A4455 Urnegrav i hällkista**

Samtidigt som hällkistan A3777 undersöktes, påträffades även en intilliggande urnegrav i en hällkista, A4455 (se figur 13). Urnegraven återfanns en knapp halvmeter öster om A3777, och något lägre belägen. Dess taksten var cirka 0,1–0,2 meter under takhällarna till A3777.

Urnan stod på en relativt flat stenhäll, cirka 0,3×0,4 meter stor/rund och 0,05–0,1 meter tjock, och hade täckts av en liknande stenhäll som sedermera

tryckt samman övre delen av urnan (se figur 16). Allt hölls samman av en samling stenar runt om, tillsynes formade av hällar till en kista.

Själva gravurnan (F21) utgjordes av en relativt grov, rödbränd urna, cirka 25 centimeter hög och med en mynningsdiameter av cirka 16–17 centimeter (se figur 17). Utvändigt var ytan rabbad och försedd med små vulster utmed den utsvängda mynningsranden. (jfr Lundborg/Bäckagård/Harahöj). Den tycks också ha varit försedd med ett skålformat keramiklock (F20), som dessvärre inte kunnat rekonstrueras. Urnan kan sannolikt dateras till yngre bronsålder.



*Figur 14. Bronstenen, F2, från A3777. Längden är cirka sex centimeter. Skala 2:1. Foto: Lena Troedson.*



*Figur 15. Hällkistan A3777 sedd från nordväst. Kistan är på bilden tömd på sitt innehåll av brända ben. Foto: Jeanette Gustavsson.*



*Figur 16. Takstenen och den delvis kollapsade urnan i A4455. Foto: Tore Artelius.*

*Figur 17. Gravurnan, F25, i A4455 var cirka 25 centimeter hög. Foto: Lena Troedson.*





*Figur 18. De båda bronsföremålen, F5 och 6, från gravurnan. Skala 1:1.  
Foto: Lena Troedson.*

Urnans innehåll bestod huvudsakligen av brända/kremerade människoben från en ung individ (F22, se bilaga 3). Med sig hade personen i fråga fått en syl samt en rakkniv, båda i brons (F5 och 6, se figur 18).

I övrigt kunde det inte påvisas några fler gravsättningar i den norra högen. Spritt i gravhögens fyllning påträffades enstaka fragment av i det närmaste oidentifierbara brända ben, flinta och keramik. Dessa hör sannolikt till någon av de nu redovisade gravsättningarna. Alternativt utgör fragmenten rester av föremål som följt med byggmaterialet till högen, som kan ha kommit från den närliggande boplatsen Ränneslöv RAÅ 33.

Den förväntade centralgraven/primärgraven uteblev. Vid något tillfälle kunde skimtas rester av vad som skulle kunna vara ett brandlager i botten av kärnröset. Denna hypotes blev emellertid inte långvarig och lagret reducerades till att på sin höjd vara rester av ett kulturlager, alternativt en äldre markhorisont.

### Stensättning 1 (A232)

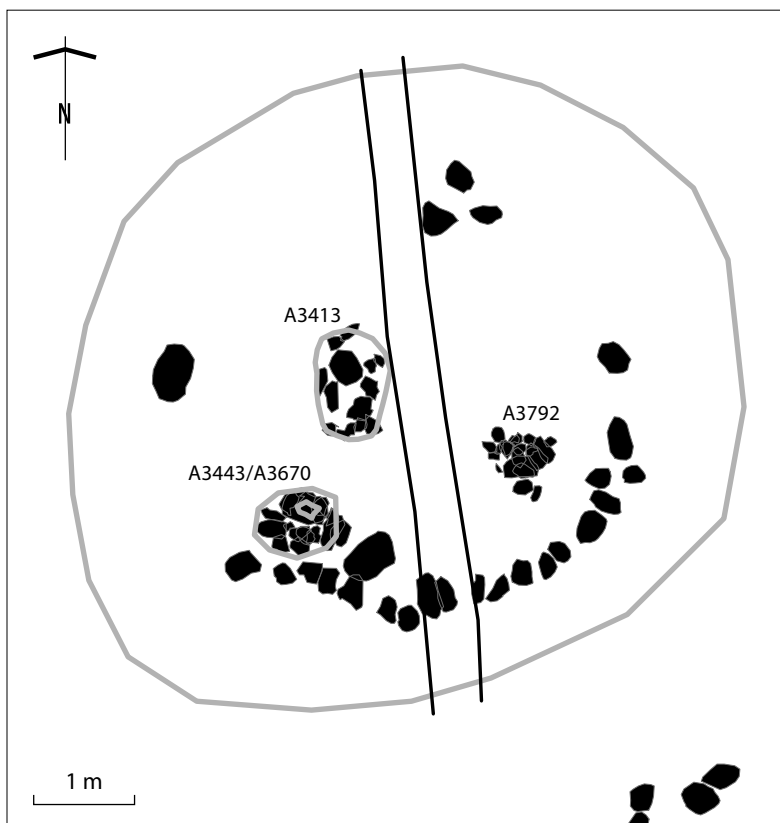
Monumentet utgjordes av en rund stenfylld jordblandad stensättning som var cirka 6 meter i diameter och 0,8–0,9 meter hög (se bilaga 5 samt figur 19).

I likhet med den norra högen, sparades en smal sektion i stensättningens mitt. I övrigt plockades stenpackningen ner successivt för hand, på båda sidor om sektionen (se figur 20).

Under stenpackningen framkom dels resterna av en cirkulär kantkedja som var cirka 4 meter i diameter och huvudsakligen bevarad i monumentets södra parti; dels två gravgömmor nedgrävda i sanden/gruset: A3413 och A3443/A3670. Ännu en förmodad stenklädd brandgrop, A3792, påträffades i den östra delen av monumentet och var i stort sett uppbyggd som de två föregående, men här saknades såväl brända ben som föremålsfynd. Som framgår av figur 20 så var ingen av gravsättningarna centrerade i förhållande till kantkedjan.



*Figur 19. Stensättning 1  
sedd från söder, med den  
norra högen i bakgrunden.  
Foto: Tore Artelius.*



*Figur 20. Stensättning 1 med  
kantkedja samt de i monu-  
mentet ingående gravsätt-  
ningarna. Skala 1:75.*

#### A3413 Stenklädd brandgrop

I den norra delen av Stensättning 1 påträffades under stenpackningen denna oregelbundet ovala, stenklädda brandgrop, cirka 1,0×0,6 meter stor (norr-söder). Med ett undantag hade alla i packningen ingående stenar lagts direkt på marken och täckte en stenklädd grop. Undantaget utgjordes av en rest sten, cirka 0,4 meter hög, som stod i stenpackningens västra sida (se figur 21).

I gropen påträffades brända ben av en vuxen individ (se bilaga 3). Några gravgåvor eller andra föremål kunde inte konstateras i gropen. Även dess botten var stenklädd. Djupet uppgick till cirka 0,3 meter.

#### A3443/A3670 Stenklädd brandgrop

Denna stenpackning påträffades en dryg meter sydväst om A3413 (se figur 20). Till skillnad från A3413 ingick det dock inte någon rest sten i denna stenpackning. I övrigt var likheterna stora; en oval stenpackning, cirka 1,0×0,6 meter stor (öst-väst), täckande en stenklädd grop. Själva stenbeklädnaden var i denna grop mer iögonfallande, i synnerhet gropens väggar



*Figur 21. Stensättning 1 med den jordblandade stenmanteln borttagen. Under den ses två av de tre stenpackningarna som anlagts innanför kantkedjan. Till vänster syns A3792, till höger A3413 med den resta stenen fortfarande in situ. I övrigt är båda tömda på sitt innehåll. Foto, från nordöst: Bengt Westergaard.*

*Figur 22. A3443 med ett par fragment av brända ben synliga, liggande på den stenklädda botten.  
Foto: Bengt Westergaard. ?*



(se figur 22). Även här var gropens botten stenklädd. Gropen var cirka 0,3 meter djup och innehöll brända ben av en vuxen individ (F27, se bilaga 3). En dryg halvmeter öster om A3443 påträffades en smärre koncentration av keramik, cirka 100 gram (F8). Denna antogs tillhöra gravsättningen i A3443. Keramiken var helt anonym och utgjorde långtifrån ett helt kärl, men här fanns såväl mynnings- som bukfragment representerade.

#### A3792 Brandgrop?

Denna stenpackning påträffades i östra halva av Stensättning 1 (se figur 20 och 21). Till sitt yttre påminde den om de två tidigare stenklädda brandgroparna. Den var oregelbundet oval, men något mindre än de föregående, cirka 0,8×0,6 meter stor (nordväst–sydöst). Den hade heller ingen rest sten i sin packning.

Till skillnad från de två föregående, saknade denna stenpackning alla spår av såväl gravsättningar som andra fynd. En tydlig mörkfärgning kunde ses i ytan. Den var täckt av ett par stenar i packningen, och den kunde grävas ut/följas till ett djup av cirka 0,25 meter. Men den innehöll inga fynd.

#### Stensättning 2 (A219)

I Ewalds redogörelse för gravfältet (1928) kan man läsa följande:

”Från denna hög (A200, se nedan, förf. anm.) går i nordlig riktning en 3 à 4 meter bred förhöjning bildande en 40 centimeter hög vall. I denna, som är bevuxen av mycket hög ljung, synas en del större och mindre stenar sticka upp. Om dessa stenar äro efter odlingar från forna dar kan ej avgöras, förrän vallen rensats från ljung.”



Figur 23. A219 sedd  
uppifrån. Foto: Bengt  
Westergaard. Skala 1:50.

Denna vall är sannolikt vad som idag går under benämningen A219. Anläggningen utgjordes av en 4,6×2,9 meter stor och knappt 0,3 meter hög, oregelbundet oval stenpackning (se figur 9 och 23).

Inledningsvis upplevdes stenpackningen som ytterligare en stensättning. Men i samband med att den undersöktes, kunde inga som helst spår eller antydningar efter gravsättningar konstateras inom stenpackningen. Inte heller påträffades några lösfynd i eller under stenpackningen som skulle kunna indikera att där hade funnits några gravsättningar.

Man skulle kunna säga att Ewalds frågeställning ovan kvarstår, trots undersökningen och trots att ljungen idag är helt borta.

## Den södra högen (A200), Tackhög

”Högen, från vilken man har en vidsträckt utsikt över sydhalländska slätten...” (Ewald 1928, nr 31, s. 29).

Så beskriver Victor Ewald den södra och största av de högar som ingår i gravfältet Ränneslöv 34. Högen var cirka 22 meter i diameter och närmare 2,5–2,8 meter hög, beroende på varifrån man räknade (figur 24). Namnet *Tackhög* nämns emellertid först i samband med ett besök av Gunnar Ekelund, på uppdrag av Riksantikvarieämbetet, i augusti 1942. Namnet har Ekelund sannolikt snappat upp av lokalbefolkningen (Artelius 2011).

Vid tiden före undersökningen var gravhögen, och även resten av gravfältet, bevuxen med slyskog. När denna väl avlägsnats, framstod den norra och södra högen i den monumentala dager som de sannolikt en gång anlagts i. I likhet med de övriga högarna var även denna gravhög täckt av tuvigt gräs. I högens övre del kunde man också se vad som sannolikt utgjorde spår av ett eller flera plundringsförsök, liksom enstaka djurgångar.

Efter att grästorven avlägsnats framträdde högens egentliga ytskikt; en stenmantel.

I samband med avtorvningen sparades en cirka meterbred profilbänk igenom högen i ungefärlig nord-sydlig riktning.

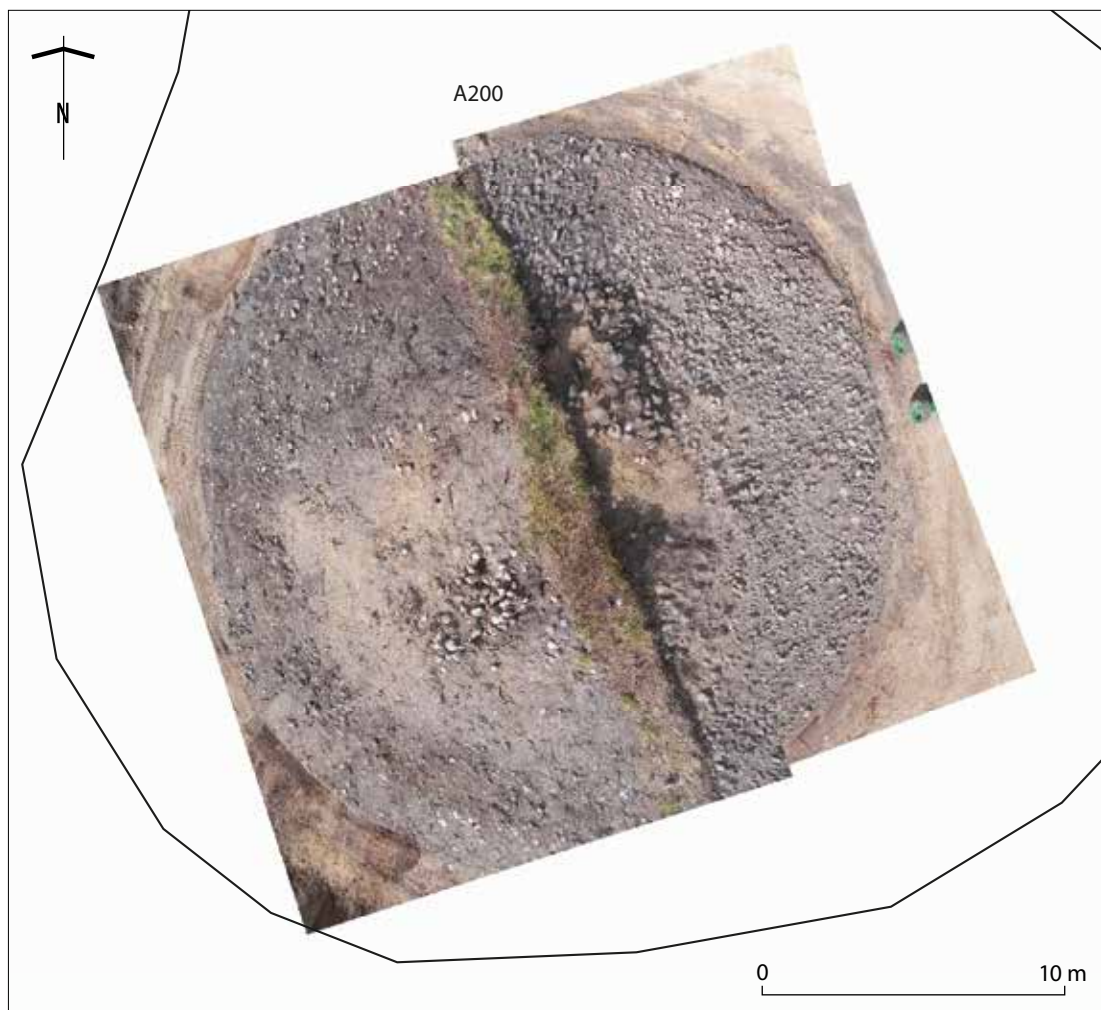


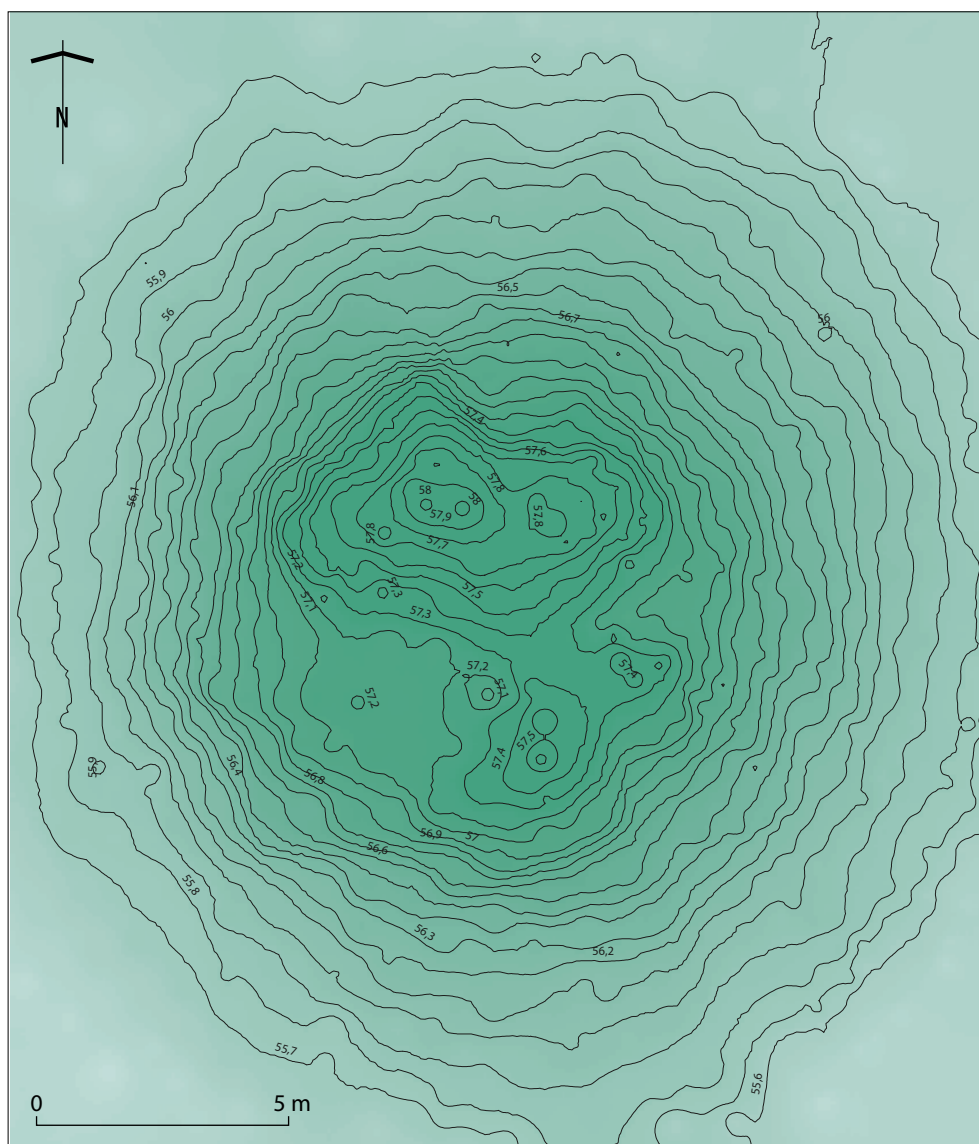
Figur 24. Den södra högen (A200) sedd från sydöst. Foto: Tore Artelius.

*Figur 25. När högen hade avtorvats framträdde dess egentliga ytskikt, en stenmantel. Foto, från sydöst: Jeanette Gustavsson.*



*Figur 26. A200 efter avtorvning, sedd uppifrån. Den västra/vänstra halvan av stenmanteln är något utglesad/urplockad, möjligtvis till följd av försök till plundring av centralgraven. Skala 1:250. Foto: Bengt Westergaard.*





*Figur 27. A200 med isohypser/nivåkurvor med 0,1 meters ekvidistans, baserade på uppmätningar av gravhögens yttre efter avtorvning. Skala 1:100.*

Stenmanteln var mer eller mindre sammanhängande, men saknades i de övre delar där man kunde misstänka att eventuella plundringsförsök gjorts. Framför allt var detta fallet i den övre västra halvan (figur 26). Manteln var uppbyggd av 0,2–0,4 meter stora, rundade stenar, lagda i upp till två skift, i stil med vad som undersöktes i Vapnö 1968 (Lundborg 1972, s. 78, figur 76).

Efter avtorvning, uppmätning och fotografering av manteln, fortsatte utgrävningarna i den västra halvan. Under stenmanteln utgjordes högen av ett upp till 0,5 meter tjockt, lätt grusigt och stenigt sandlager. Man kunde ana att detta material var taget direkt ur den sterila alv på vilket gravfältet var anlagt.

Redan i den av plundring påverkade ytan kunde man ana att gravhögens centrum bestod av ett kärnröse. Så när som på plundringsgropen, täcktes

kärnröset av såväl manteln som det grusiga sandlagret (se figur 28 samt bilaga 6).

### **Urnegrav i hällkista (A5498, figur 32)**

I samband med friläggandet av den västra halvan påträffades i dess övre, centrala/södra delar, en sekundärgrav i form av en hällkista. Hällkistan påträffades under stenmanteln, i det grusiga sandlagret mellan stenmantel och kärnröse. Det kunde ses i högens genomgående sektion (A5498, se figur 28, bilaga 6 samt figur 29 ).

Hällkistan utgjordes i princip av två resta gavelstenar. De var cirka 0,3 meter höga och var ställda på ömse sidor av en liggande ”golv”-häll, cirka 0,3–0,4 meter lång och 0,2–0,3 meter bred (nordväst–sydöst) i ungefär samma storlek. På denna häll hade man placerat en numera sammantryckt keramikurna innehållande brända ben. En snedställd, förmodligen intryckt takhäll i kistans ena hörn, kan sannolikt förklara varför urnan krossats.

Urnan (F18) var sannolikt försedd med ett skålformat keramiklock (F19) och innehöll 1354 gram brända ben (F23). Den preliminära osteologiska bedömningen är att de kommer från en vuxen individ, sannolikt en kvinna (se bilaga 3). Med sig hade personen i fråga fått två bronsföremål: en rygg-tappsskära samt en syl (F3 och 4, figur 30).



*Figur 28. Gravhögen A200 sedd från väster i samband med utgrävningarna av den västra delen. Till vänster skimtar den fragmentariska yttre kantkedjan. Foto: Tore Artelius.*

*Figur 29. Urnegravnen A5498 i hällkistan under framtagning. Foto: Bengt Westergaard.*



*Figur 30. Den fragmentariska ryggtappsskärnan och sylen, F3 och 4, från urnegraven A5498. Skala 2:1. Foto: Lena Troedson.*



#### **Kantkedjor, kärnröse (A5522) och centralgrav (A10500)**

Strax efter det att högens västra halva frilagts, avlägsnades även mantel och sandlager i den östra halvan. På så sätt frilades kärnröset i sin helhet, sånär som på de delar som doldes under profilbänken.

Samtidigt som kärnröset frilades dök även en kantkedja upp (figur 31). Denna var i princip obruten kring kärnröset och bestod av rundade stenar, cirka 0,2–0,5 meter stora, lagda i upp till tre koncentriska cirklar. Kantkedjans diameter uppgick till cirka 12,5 meter (innermått). Den hade antydning till oktagon/mångkantig utformning, men fick väl i princip betraktas som cirkelformad (figur 32).

I samband med friläggandet av såväl kärnröse som kantkedja påträffades i högens västra del vad som tolkades som fragment av en eller flera yttre kantkedjor (figur 28 och 32). Den yttersta av dessa bör i så fall haft en diameter på närmare 20 meter, vilket nästan motsvarar den södra högens diameter. Runt resten av högen syntes inga som helst spår av en dylik, varför dess existens ifrågasattes. Alternativt hade den bara anlagts i de delar där den påträffades, samtidigt som dessa delar förstörts genom plöjning.

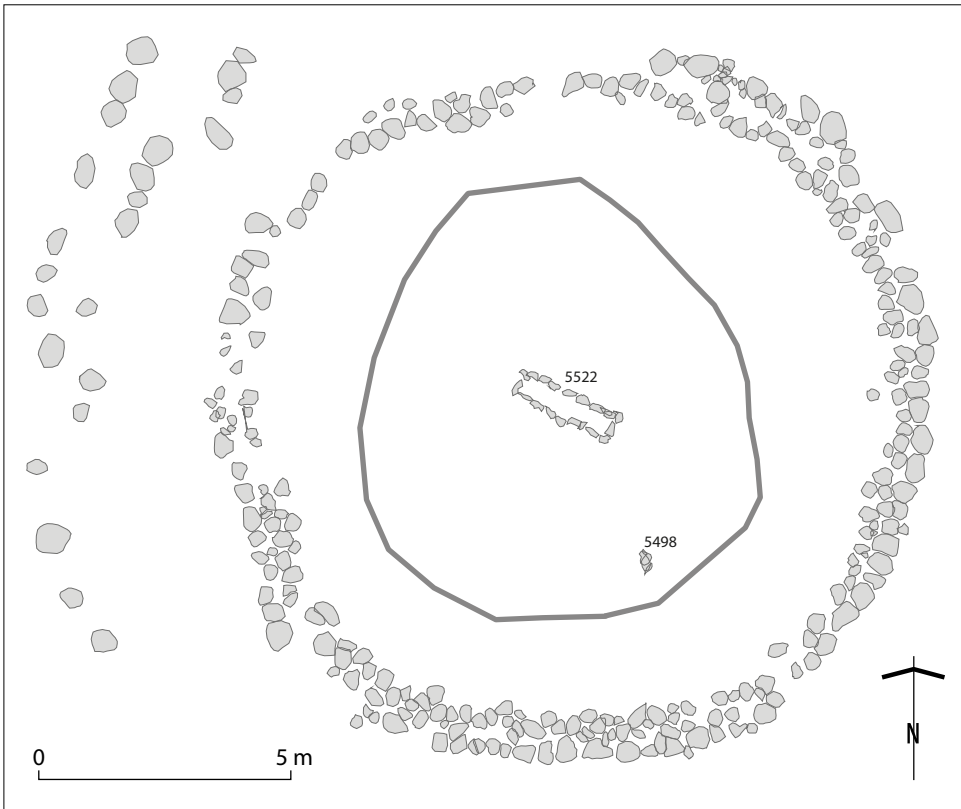
Kärnröset var oregelbundet ovalt, cirka 8,5×7,6 meter stort (norr-söder) och cirka 1,0 meter högt. Det var uppbyggt av rundade stenar, cirka 0,2–0,4 meter stora. I toppen av den södra halvan kunde ses en smärre fördjupning, en plundringsgrop, cirka 2 meter i diameter och 0,3 meter djup. Denna hade observerats tidigare, i samband med framrensningen av stenmanteln. Det kunde dock konstateras att röset inte hade tagit någon större skada och att det därför till allra största delen var intakt.

Kärnröset avlägsnades successivt med hjälp av grävmaskin (figur 33).

Under kärnrösens centrum påträffades en stenpackning med obetydligt större stenar än kärnröset, dock tillräckligt för att skillnaden skulle upp-



*Figur 31. Lofoto över kärnröset och kantkedjan i A10500. Foto: Robert Ullmann.*



*Figur 32. Hällkista, kantkedja, kärnröse samt den fragmentariska yttre kantkedjan. Allt under den södra bögen A200. Skala 1:150.*



*Figur 33. Kärnröset avlägsnas med maskin. Foto, från norr: Bengt Westergaard.*

märksammas (figur 34). Stenarna låg i ett enda skift och packningen hade en något oval form, cirka 3,5×2,5 meter stor (nordväst–sydöst).

Stenpackningen dolde i sin tur takstenar tillhörande en underliggande hällkista, den egentliga centralgraven som det skulle visa sig. Takstenarna var i huvudsak avlånga och lagda vinkelrätt mot kistans längdriktning (se

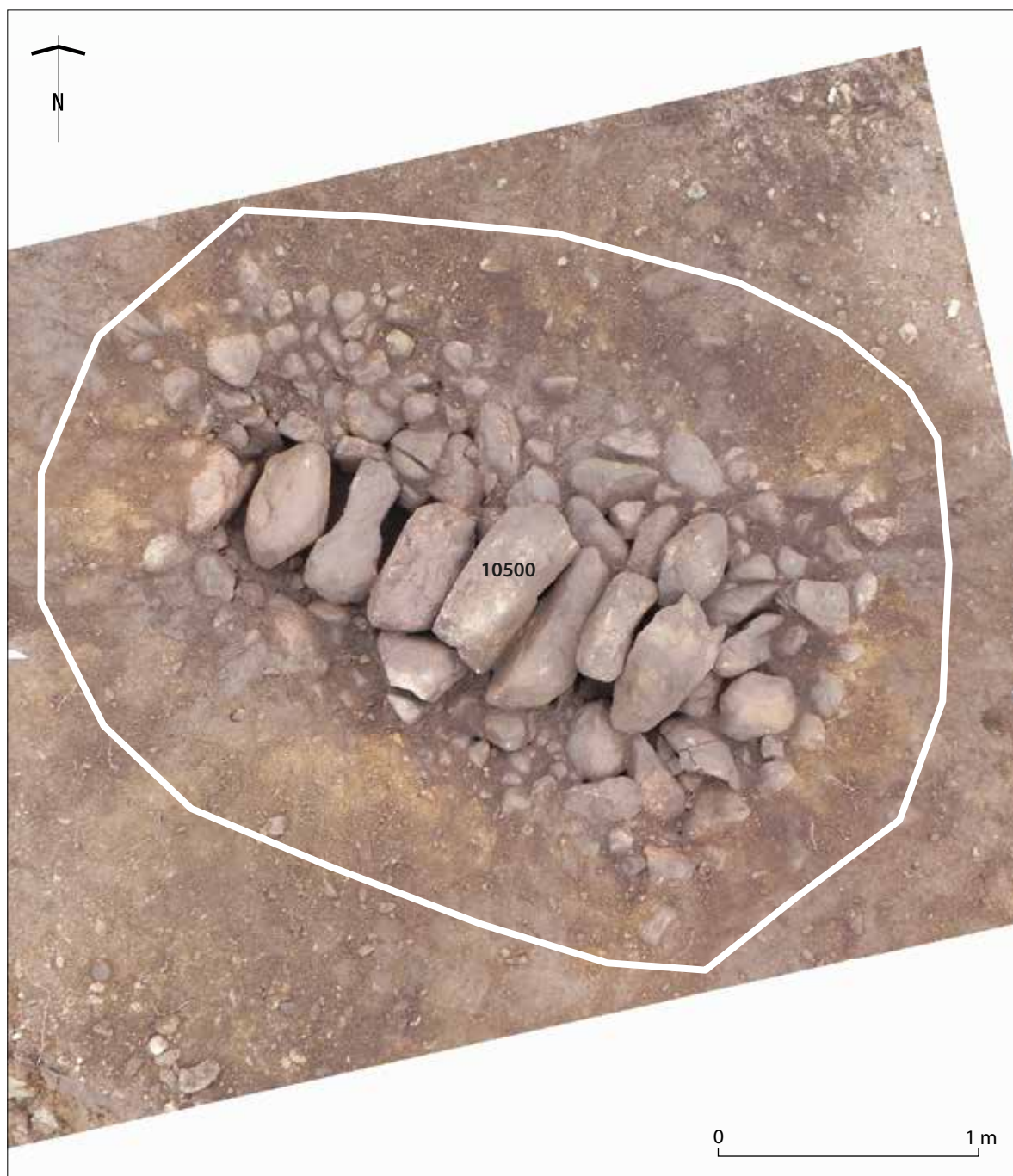


Figur 34. Stenpackningen under kärnröset sedd uppifrån. Skala 1:75.

figur 35). Stenarna var sju till antalet och mellan 0,4 och 0,6 meter långa och 0,2 till 0,4 meter breda.

När takstenarna avlägsnats frilades en hällkista uppbyggd av stenhällar och stöttad runtom av en mindre nedgrävd stenpackning (se figur 36).

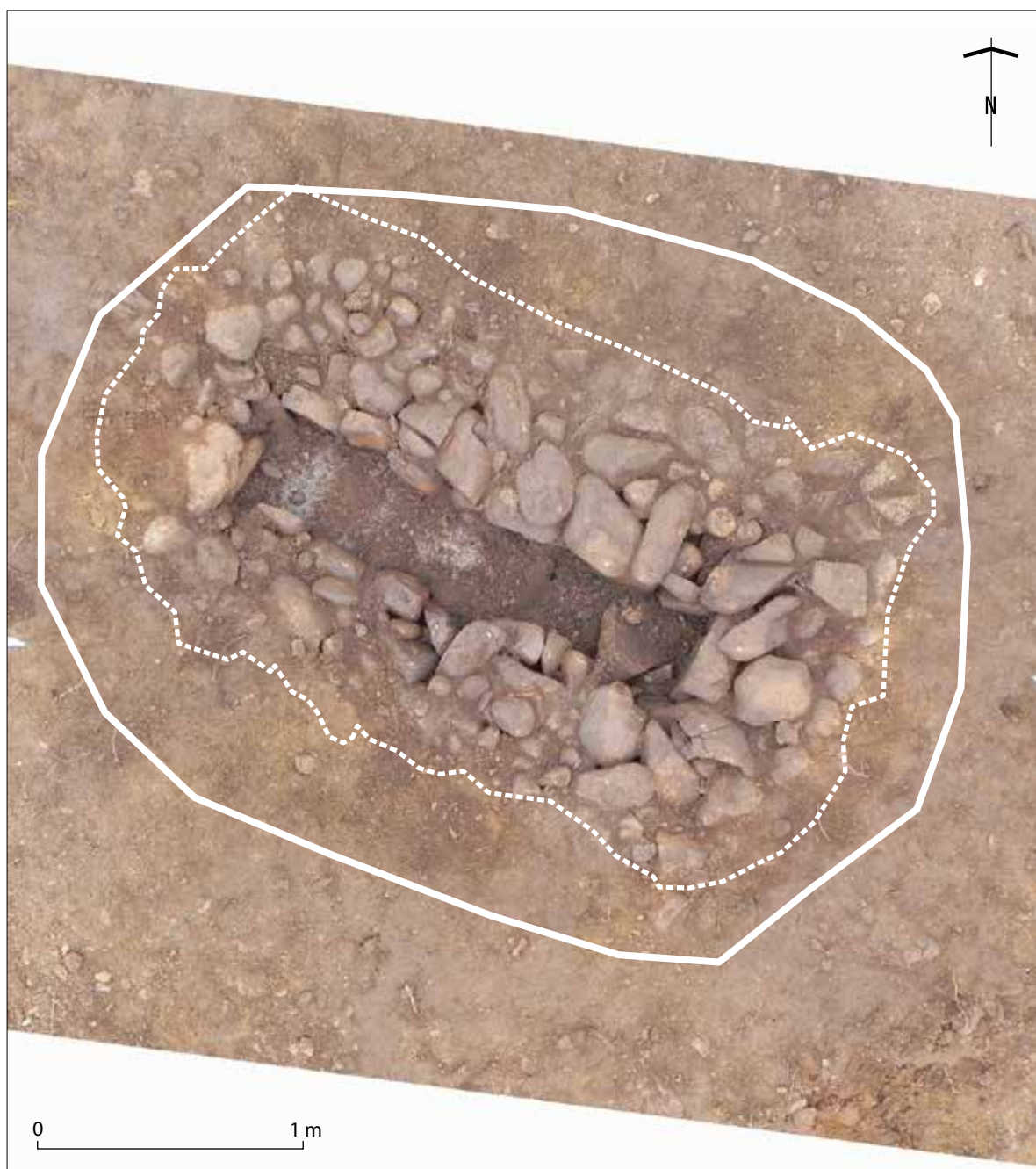
Kistan var orienterad i nordväst-sydöstlig riktning och hade ett innermått på 1,75×0,35 meter. Av figur 37 framgår att stenmaterialet i kistan knappast är att betrakta som homogent. Det bestod dels av naturligt flata



*Figur 35. Takstenar över hällkistan, sedda uppifrån. Skala 1:25.*

hällar, cirka 0,1 meter breda, uppemot 0,3 meter långa och mellan 0,3 och 0,4 meter höga. Dels utgjordes hällarna av till synes kluvna stenar, där den flata sidan vänts in mot graven, men i övrigt med samma mått som ovan. Där så behövdes hade kistan kompletterats med mindre, ojämna stenar.

I kistan påträffades cirka 0,2–0,3 meter under kistkanten, ett fragmentariskt skelett av en man, som bedömts till cirka 20–25 år gammal (F51, figur 38 samt bilaga 3). Han hade begravts på rygg med huvudet vänt mot sin vänstra skuldra i sydostlig riktning. Fötterna vette således mot nordväst.



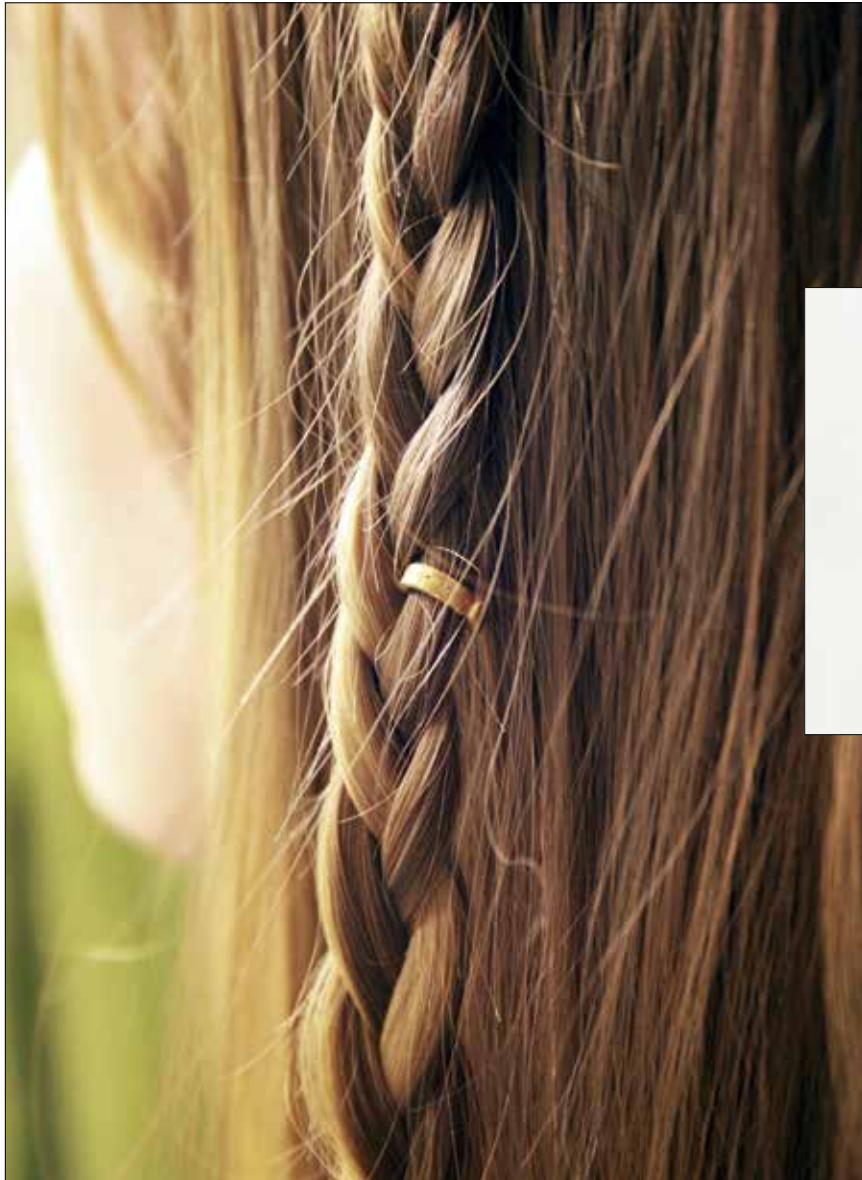
*Figur 36. Hällkistan med kringslutande stenpackning, som grävts ner för att stötta kistkonstruktionen. Skala 1:25.*



*Figur 37. Hällkistan efter att den frilagts och undersökning påbörjats. Foto, från nordväst (fotändan): Bengt Westergaard.*

*Figur 38. Hällkistan med det fragmentariska skelettet sett uppifrån. Foto: Bengt Westergaard.*





*Figur 39. Guldringen (F1), som påträffades i centralgravens hällkista, kan ha använts som hårprydnad – kanske fäst runt en fläta. Foto: Bengt Westergaard. Infälld syns ringen i skala 4:1. Foto: Lena Troedson.*



Skelettet/kroppen var till synes placerad direkt på det sterila gruset, men bör rimligen ha varit beklädd och/eller försedd med någon form av svepning. Inget sådant fanns några som helst spår efter.

Just hjässbenen var i så dåligt skick att de togs upp som preparat. Det var också i detta preparat som en ring av guld påträffades (figur 39).

Ringan var 9 millimeter i diameter och vägde 0,2 gram. Den var tillverkad av en dubbelvikt guldtän, cirka 1 millimeter tjock, som formats till en ring.

Var i huvudregionen som ringen har suttit förblir en gissning. Den kan exempelvis ha suttit i örat, i näsan, eller kanske snarare mot bakgrund av dess storlek, i en hårfläta. Ringen kan knappast betraktas som en gravgåva utan snarare som en del av den personliga utstyrseln. Inga andra gravgåvor påträffades i kistan.

### **...och under gravfältet?**

Den södra högen och dess innehåll var det sista som undersöktes på gravfältet. Efter att centralgrav och dess innehåll tagits bort, kunde konstateras att inga spår efter föregående boplatser eller andra aktiviteter fanns att skåda någonstans under gravfältet. Detta måste nog betraktas som en ovanlighet. I synnerhet då gravfältet låg i en sådan relativ närhet till den tidigare omtalade och undersökta boplatsen, Ränneslöv RAÄ 33, nordöst om gravfältet (Berglund 1992).

## **Fynden**

Flera av de centrala fynden från undersökningen har redan omnämnts ovan i deras respektive sammanhang. Det rör framför allt urnorna med brända ben samt den guldring som påträffades i centralgraven. Nedan görs en materialvis redogörelse för fynden från Ränneslöv 34 (se även bilaga 2).

### **Keramik**

Nästan all tillvaratagen keramik från undersökningen kommer från någon av de ovan redovisade gravsättningarna. Undantagen utgörs av ett fåtal fragment påträffade i samband med framrensningen av den norra respektive södra högen samt stensättning 1 (F10, 11, 12, 15 och 17). Av dessa kan konstateras att F10 ger intryck av att ha ett neolitiskt ursprung. I övrigt kommer fragmenten sannolikt från kärl samtida med gravsättningarna.

Av detta keramikmaterial är det egentligen bara ett, möjligen två kärl, som kunnat rekonstrueras med någorlunda tillförlitlighet: det rabbade kärlet i den norra högens urnegrav (A4455, F20–21, figur 17) och kärlet i den södra högens urnegrav (A5498, F18–19). Båda urnorna synes ha varit försedda med lock.

### **Flinta**

Det tillvaratagna flintmaterialet utgörs med ett undantag av avfall från någon form av föremållstillverkning. Undantaget utgörs av ett eggfragment till en skrapa (F44). Den fåtaliga flintan är spridd i de olika monumenten på gravfältet och är sannolikt sekundär. Möjligen härstammar flintan från den intilliggande boplatsen (Ränneslöv RAÄ 33), varifrån byggmaterialet till de olika monumenten delvis kan ha hämtats. Inga flintföremål påträffades i eller i anslutning till någon av själva gravsättningarna, på så vis att de kunde uppfattas som gravgåvor eller personliga tillhörigheter.

### **Brända ben**

Den absoluta merparten av det tillvaratagna benmaterialet, kremeringar såväl som skelettbegravningar, utgörs av någon av de gravsättningar som beskrivits ovan. Likväl förekommer spridda fynd av enstaka brända ben i de olika monumenten. Dessa härrör sannolikt från någon av gravsättningarna,

men kan ha transporterats bort/runt av såväl djur som människor. F33, 34, 39 och 41 har inte kunnat identifieras i fråga om arttillhörighet. Övrigt tillvarataget benmaterial utgörs av människoben.

### Obrända ben

De enda obrända ben som påträffades i samband med undersökningen tillhör mannen i centralgravens hällkista i södra högen. Benen (F51) beskrivs närmare i detalj i bilaga 3 nedan.

### Brons/CU legering

De bronsföremål som påträffades vid undersökningen finns beskrivna i sina respektive kontexter ovan.

- F2, fingerring/spiralring från A3777 Hällkista (figur 15).
- F3–4, en ryggstappsskära samt en syl, från urnegrav i hällkista (A5498, figur 32).
- F5–6, syl och rakkniv, från A4455 Urnegrav i hällkista (figur 17).
- I fyndtabellen finns också en knapp registrerad (F7). Denna är närmast att betrakta som ett lösfynd, då det påträffades i stenmanteln på södra högen. Den ger dessutom intryck av att vara recent.

### Ädelmetall

Det enda föremålet av ädelmetall, en guldring (F1), är beskrivet ovan i samband med centralgravens i den södra högen (se figur 39).

### Datering

De fåtaliga föremålsfynden till trots, finns ett flertal möjligheter till såväl typologiska som stratigrafiska dateringar av gravsättningar och monument. Därtill har analyserats fyra prover tagna för <sup>14</sup>C-analys. De är som följer:

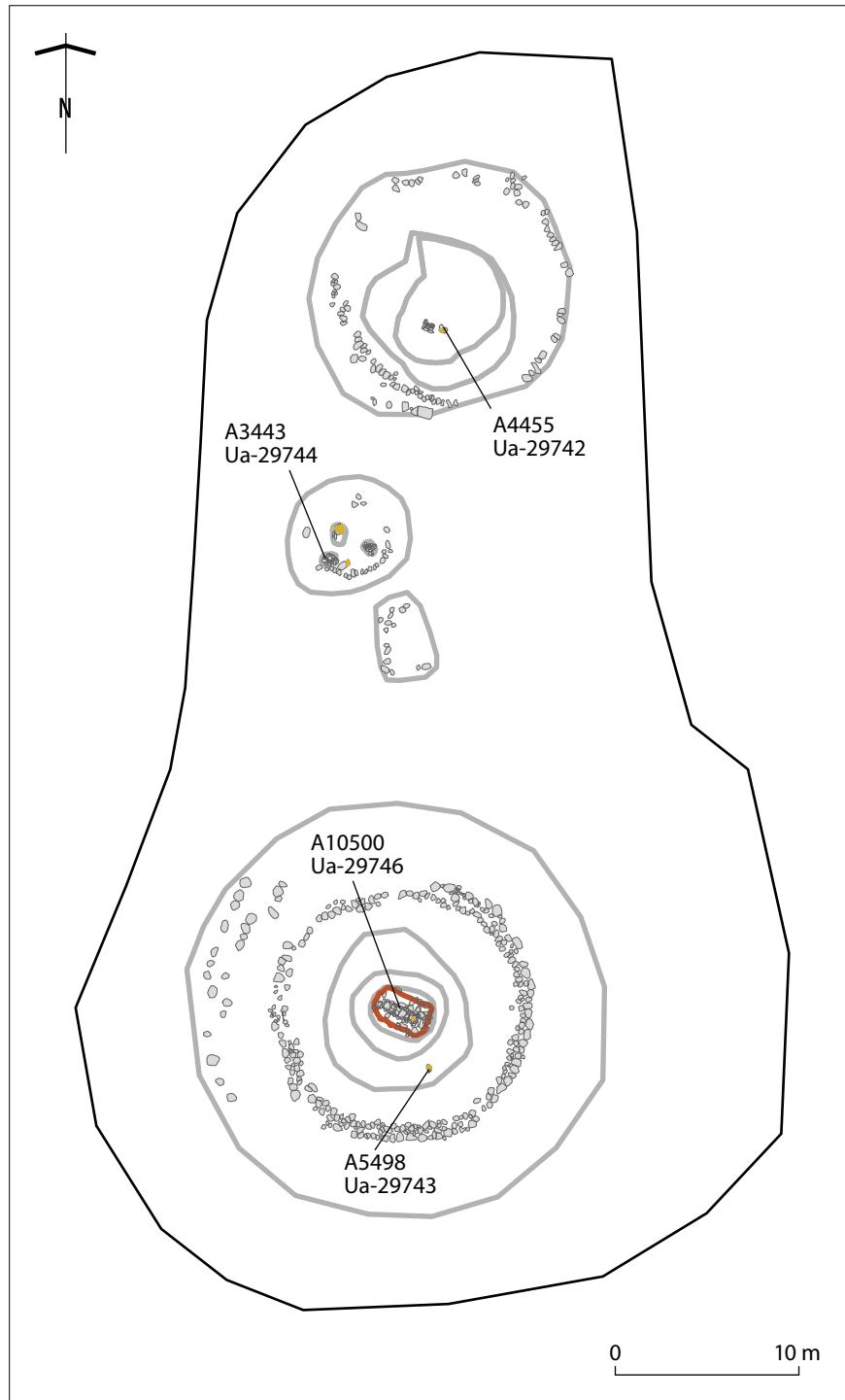
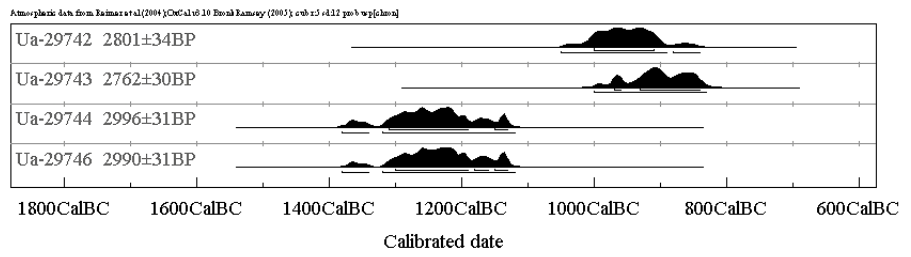
Tabell 1. <sup>14</sup>C-dateringar från Ränneslöv 34.

Lab nr	Provid	Provmaterial	<sup>14</sup> C-år BP	Std avvikelse
Ua-29742	10000106	Bränt ben	2801	34
Ua-29743	10000107	Bränt ben	2762	30
Ua-29744	10000108	Bränt ben	2996	31
Ua-29746	10000109	Obränt ben (tand)	2990	31

Proverna togs uteslutande ur någon av de gravsättningar som undersöktes. Av följande grafik kan man urskilja en viss kronologisk separation emellan de olika monumenten.

Den första dateringen (Ua-29742) härrör från de brända benen i urnegraven (A4455) i den norra högen. Den andra dateringen (Ua-29743) här-

Figur 40. Kalibrering av de ovan redovisade <sup>14</sup>C-dateringarna. Efter Bronk Ramsey 2005, Oxcal v.3.10.



Figur 41. Lokaliseringen av proverna till de redovisade <sup>14</sup>C-analyserna.

rör från den sekundära urnegraven (A5498) i den södra högen. Den tredje redovisade dateringen (Ua-29744) härrör från brända ben i bengropen (A3443) i Stensättning 1 (se ovan). Slutligen har vi dateringen av en tand i den skelettbegravning som påträffades i centralgraven (A10500) i den södra högen (se figur 41).

De två äldsta <sup>14</sup>C-dateringarna är närmast att betrakta som samtida. Enligt gängse periodindelning skulle dessa gravsättningar ha gjorts under bronsålderns period III (Burenhult 1999, s. 409). De två yngsta dateringarna kan också nästan betraktas som samtida. De infaller i perioderna IV–V (ibid.).

Man kan således konstatera att skelettbegravningen i den södra högens centralgrav bör vara samtida med kremeringen i stensättning 1. De båda sekundära urnebegravningarna i norra respektive södra högen (A4455 och A5498) tycks vara samtida. Och trots att ingen central gravsättning kunde påvisas i den norra högen, bör högen ha existerat samtidigt som den södra, för att överhuvudtaget kunna hysa sekundära begravingar. De tre påvisade monumenten bör således vara relativt samtida.

De sekundära urnegravarna A4455 och A5498 uppvisar andra likheter: Det är de enda gravsättningarna med gravgåvor i brons som på något vis kan användas för typologisk datering. I A5498 påträffades en fragmentarisk ryggtappsskära (F3, figur 30). I A4455 framkom en rakkniv i brons (F6, figur 18). I båda fallen framkom även varsin brons-syl (F4–5). Rakkniv, skära/miniatursvärd och syl är en tämligen vanligt förekommande fyndkombination även i gravsammanhang i halländsk bronsålder Period III och IV (Lundborg 1972, 2007).

## Sammanfattning och kulturhistorisk tolkning

Ränneslöv 34 utgjordes av två gravhögar och en stensättning:

- Den norra gravhögen var uppskattningsvis 12 meter i diameter och cirka 1,4 meter hög. Den innehöll ett centrälröse och en förstörd kantkedja, men ingen påvisbar centralgrav. I gengäld påträffades två sekundära gravsättningar.
- Den södra högen var cirka 22 meter i diameter och cirka 2,5 meter hög. Högen innehöll ett centrälröse och en nästan oförstörd kantkedja. I centrälrösets mitt påträffades en central skelettbegravning i en manslång hällkista av sten. Gravhögens yttre stenmantel innehöll en sekundär gravsättning.
- Flankerad av dessa två högar låg en mindre stensättning, cirka 6 meter i diameter och cirka 0,8 meter hög. En bit av en kantkedja var bevarad. I stensättningen påträffades två, möjligen tre gravsättningar, samtliga kremeringar.

Man skulle kunna luras tro att undersökningar av bronsåldershögar och bronsåldersgravar i södra Halland är, och har varit, en ”löpande band”-verksamhet (Lundborg 1972, 2007). Så är naturligtvis inte fallet. Under

tiden som gått sedan de första undersökningarna dokumenterades (1854, se Lundborg 1972, s. 11ff) har ett 45-tal bronsåldershögar undersökts i den sydhalländska regionen. Dock aldrig tidigare i Ränneslövs socken. Däremot finns uppgifter om bronsfynd från en förstörd gravhög i Ränneslövs socken (Oldeberg 1974, s. 207).

I det stora hela kan man säga att gravsättningarna på gravfältet/gruppen uppvisar stora likheter med de i södra Halland undersökta bronsåldershögar från period III–IV. På en punkt skiljer den sig dock från sina regionala grannar; guldringen.

Fynd av guldföremål från bronsåldern i Sverige sammanställdes senast av Oscar Montelius (1916). Guld som metall har naturligtvis berörts i samband med senare studier av metallhantverk och metalldistribution under skandinavisk bronsålder (exempelvis Oldeberg 1974, Larsson 1986, Thrane 1994). Jämfört med mängden samtida bronsföremål har de relativt små kvantiteter det faktiskt rör sig om inte tilldragit sig något mer genomgripande, analytiskt intresse sedan Montelius tid.

Den unge man som begravts i den södra högens centralgrav är märklig på flera vis; dels att delar av hans skelett faktiskt var bevarat, dels guldringen, var på huvudet den nu än har suttit. Dessutom är det anmärkningsvärt att han faktiskt saknar alla former av gravgåvor (som tidigare framhållits så kan guldringen knappast uppfattas som en gravgåva).

Någon halländsk motsvarighet till guldringen i en sådan kontext är inte känd. Från Skåne finns ett fynd av en liknande ring, av dubbelvikt guldråd, funnet i en skelettgrav i en hög i Köpinge utanför Åhus (Montelius 1916, s. 5). Thomas B. Larsson konstaterar att: "...gold rings are often associated with male burials, while the same forms in bronze are female attributes." (Larsson 1986, s. 42 samt där anförd litteratur). Huruvida det skånska exemplet är av manligt kön framgår ej, men det tycks ju som om vår halländske yngling följer ett mönster.

Fynd av massiva guldföremål från äldre bronsålder på sydsvensk mark är i huvudsak en skånsk kustföreteelse (a.a. 1986, s. 109). Under yngre bronsålder uppträder ett flertal fynd även längs Hallands västkust, dock inte i några kända gravsammanhang (ibid.). Däremot uppvisar Halland märkliga likheter med vissa danska regioner på bland annat Själland (Mattsson 2011, s. 84ff). Liknande guldarbeten har påträffats i gravar i Karlslunde och Vester-Såby, båda i Köpenhamns amt på Själland (ibid.). I båda fallen rörde det sig troligtvis om kvinnogravar (Aner & Kersten 1973: nr 516, Grav A, s.182: nr 578, Grav A, s.195).

## Utvärdering

De tematiskt uppställda frågeställningarna (se ovan) inför undersökningen kom till stora delar att besvaras genom densamma. Gravskickens form och variation speglas inte minst av att såväl kremering som skelettbegravning tycks förekomma i stort sett samtidigt. Skelettbegravningar från halländsk bronsålder är i det närmaste okända. Spår efter misstänkta sådana finns i

form av manslånga stenkistor (exempelvis Kårarp hög nr 2, Lundborg 1972, s. 52ff), som emellertid senare visat sig vara kremeringar.

Vad gravgåvor beträffar finns såväl likheter som skillnader i regionalt hänseende: guldringen är naturligtvis det lysande undantaget. I övrigt tycks de få gravgåvorna som påträffades uppvisa tämligen stora likheter med liknande material från Halland. Detsamma gäller de olika monumentens form, utseende och uppbyggnad.

Gravfältet tycks till sina yngsta delar vara samtida med de odlings- och bosättningsspår som påträffats i olika sammanhang kring detsamma. Först på plats tycks dock gravfältet och dess äldsta gravsättningar vara, däribland mannen med guldsmycket. Här finns alltså en platskontinuitet och samtidighet, som dock inte skall förväxlas med en eventuell strukturell kontinuitet, om vilken vi vet väldigt lite.

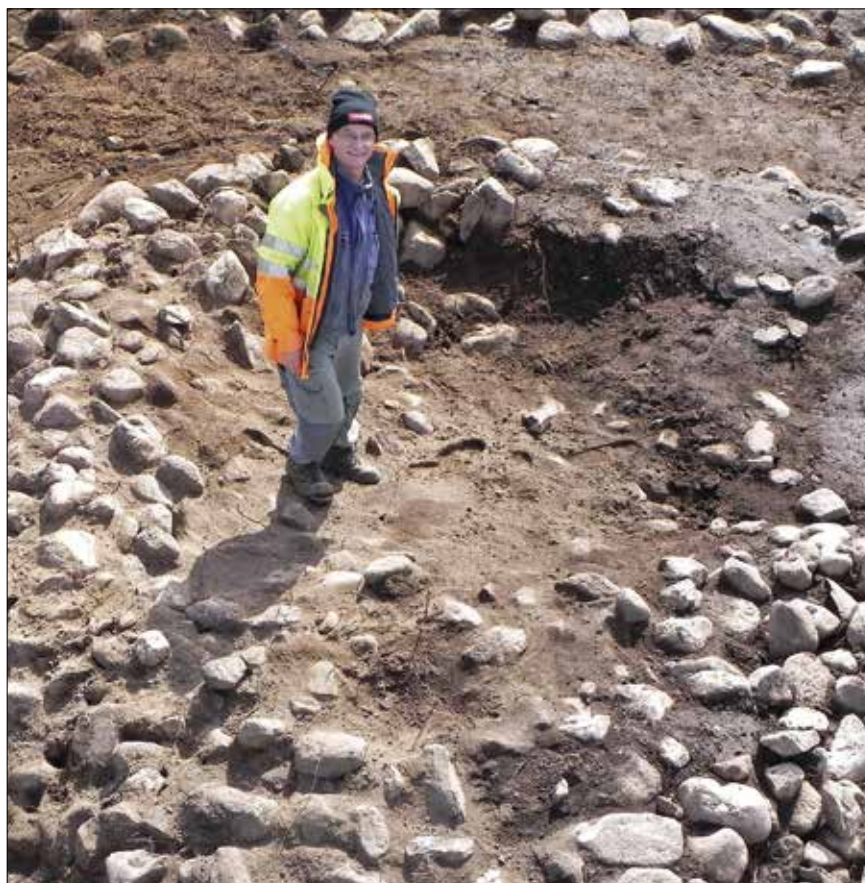
Någon profan återanvändning av gravmonument och gravplats kunde inte påvisas, såsom det formulerades i frågeställningen. Gravfältet tycks ha anlagts på jungfrulig mark, då inga boplats- eller odlingspår kunde ses under gravfältet. Och efter att gravfältet upphört att användas för gravsättningar, tycks det ha lämnats åt sitt öde.

## Minnesord

Undersökningarna av gravfältet i Ränneslöv kom att bli den sista arkeologiska utgrävning som Tore Artelius ledde och deltog i. Han avled i februari 2011 och hann aldrig påbörja detta manus. Tore hann dock författa en artikel om den guldsmyckade mannen i en vänbok, tillägnad Lennart Lundborg på dennes 80-årsdag (Artelius 2011).

Tore Artelius var, förutom en omtyckt kollega, en minnesvärd berättare och populär föredragshållare, såväl i föreläsningssalen som ute i fält. Den årligen återkommande Arkeologidagen är en omtyckt utflyktsdag för den arkeologiintresserade allmänheten. Arkeologidagen 2010 var inget undantag.

Den som verkligen vill ta till sig Tores storhet inom arkeologin, bör ta en titt i den omfattande litteraturlista som han lyckades generera, själv och tillsammans med andra.



*Figur 42. Tore Artelius på Tackhöj. Foto: Bengt Westergaard.*

## Referenser

- Andersson, Magnus 1999. Högens betydelse som socialt och religiöst monument: en studie över gravhögar från yngre bronsålder i nordvästra Skåne och södra Halland. I: *Spiralens öga*. Red. Michael Olausson, s. 9–25.
- Aner, Ekkehard & Kersten, Karl 1973. *Die Funde der älteren Bronzezeit des nordischen Kreises in Dänemark, Schleswig-Holstein und Niedersachsen. Bd 1, Frederiksborg und Københavns Amt*. København: Nationalmuseum.
- Artelius, Tore 2011. Mannen med guldörhanget. *Utskrift (Halmstad)*. 12), s. 5–18.
- Berglund, Lena. 1992. *Ränneslövs socken, Staffanstorps 1:3. Arkeologisk undersökning 1991*. Rapport Hallands läns museer, Uppdragsverksamheten Halmstad.
- Bjuggner, Lena 1982. *En ovanlig bronsåldershög i Eldsberga*. Årsboken Halland 1982.
- Burenhult, Göran (red.) (1999). *Arkeologi i Norden. 1*. Stockholm: Natur och kultur.
- Ewald, Victor 1925. *Minnen från Sydhallands forntid, del I*. Laholm 1925.
- 1929. *Esprahögen*. En halländsk bronsåldersgrav med sten- och järnåldersfynd. Fornvännen 1929.
- 1928. *Fasta fornminnen i Höks härad*, 1928.
- 1930. *Fornlämningar i Höks härad, 1929–1930*.
- Larsson, Thomas B. 1986. The Bronze Age metalwork in southern Sweden: aspects of social and spatial organization 1800–500 B.C. Diss. Umeå universitet.
- Lundborg, Lennart 1972. Undersökningar av bronsåldershögar och bronsåldersgravar i södra Halland: Höks, Tönnersjö och Halmstads härad under åren 1854–1970. Halmstad.
- 2007. Undersökningar av bronsåldershögar och bronsåldersgravar i södra Halland. D. 2, Halmstads, Hylte och Laholms kommuner: under åren 1971–2001. Halmstad: Kulturmiljö Halland.
- Mattsson, Linn 2011. Stenkistor under hög i Södra Halland. *Utskrift (Halmstad)*. 12), s. 75–82.
- Montelius, Oscar. 1916. *Guldarbeten från bronsåldern, funna i Sverige*. Fornvännen 1916.
- Oldeberg, Andreas 1974. *Die ältere Metallzeit in Schweden. 1*. Stockholm: Kungl. Vitterhets-, historie- och antikvitetsakad.
- Thrane, Henrik 1994. *Centres of Wealth in Northern Europe*. I Kristiansen, Kristian & Jensen, Jørgen (red.), *Europe in the first millennium B.C.*, Collis, Sheffield, 1994.
- Westberg, Christina & Connelid, Pär 2001. *Ränneslövs socken. Staffanstorps grustäkt. Arkeologisk förundersökning Halland, Ränneslövs socken, Staffanstorps 1:3, RAA 33 (och 34)*. Rapport Stiftelsen Hallands läns museer, Landsantikvarien, Uppdragsverksamheten, Halmstad 2001.
- Westergaard, Bengt 1986. *En gravhög full av överraskningar*. I Populär Arkeologi 1986:4.

- 1986. Rapport över undersökning av RAÄ 21, Skedala, Snöstorps sn, 1986. Kulturmiljö Halland. Arkivrapport.
  - 1987. *Gravhög med skeppssättningar*. Årsboken Halland 1987.
- Wranning, Per & Connelid Pär 2001. *Ränneslövs socken. Ålstorp 1:14. Arkeologisk förundersökning. Halland Ränneslövs socken, Ålstorp 1:14*. Rapport Stiftelsen Hallands läns museer, Landsantikvarien, Uppdragsverksamheten, Halmstad 2001.

## Administrativa uppgifter

*Riksantikvarieämbetets dnr:* 3.1.1-15252-2009.

*Länsstyrelsens dnr:* 431-2667-08.

*Riksantikvarieämbetets projektnummer:* 11615.

*Intrasisprojekt:* UV2010:183.

*Undersökningstid:* 29 juli–22 september 2010.

*Projektgrupp:* Tore Artelius, Bengt Westergaard, Jeanette Gustavsson,  
Ola Kadefors, Linn Matsson och Kerstin Svensson.

*Underkonsulter:* Robert Ullmann (RUN, metalldetektering), Studio  
Västsvensk Konservering (SVK), Caroline Ahlström-Arcini  
(osteologi).

*Exploateringsyta:* 2000 kvadratmeter.

*Undersökt yta:* 1875 kvadratmeter.

*Upparbetad fälttid (timmar):* 1014.

*Maskintid(timmar):* uppgift saknas.

*Läge:* Fastighetskartan, blad 4C 2h (RT 90), 62D 5iN (Sweref 99 TM);  
x 6262120 y1336147 (RT90), x6258569 y385760 (Sweref 99 TM).

*Koordinatsystem:* Sweref 99 1500(TM).

*Höjdsystem:* RH 2000.

*Dokumentationshandlingar som förvaras i Antikvarisk-topografiska  
arkivet (ATA), RAÄ, Stockholm:* 53 digitala foton med Unr 4906:1–53.

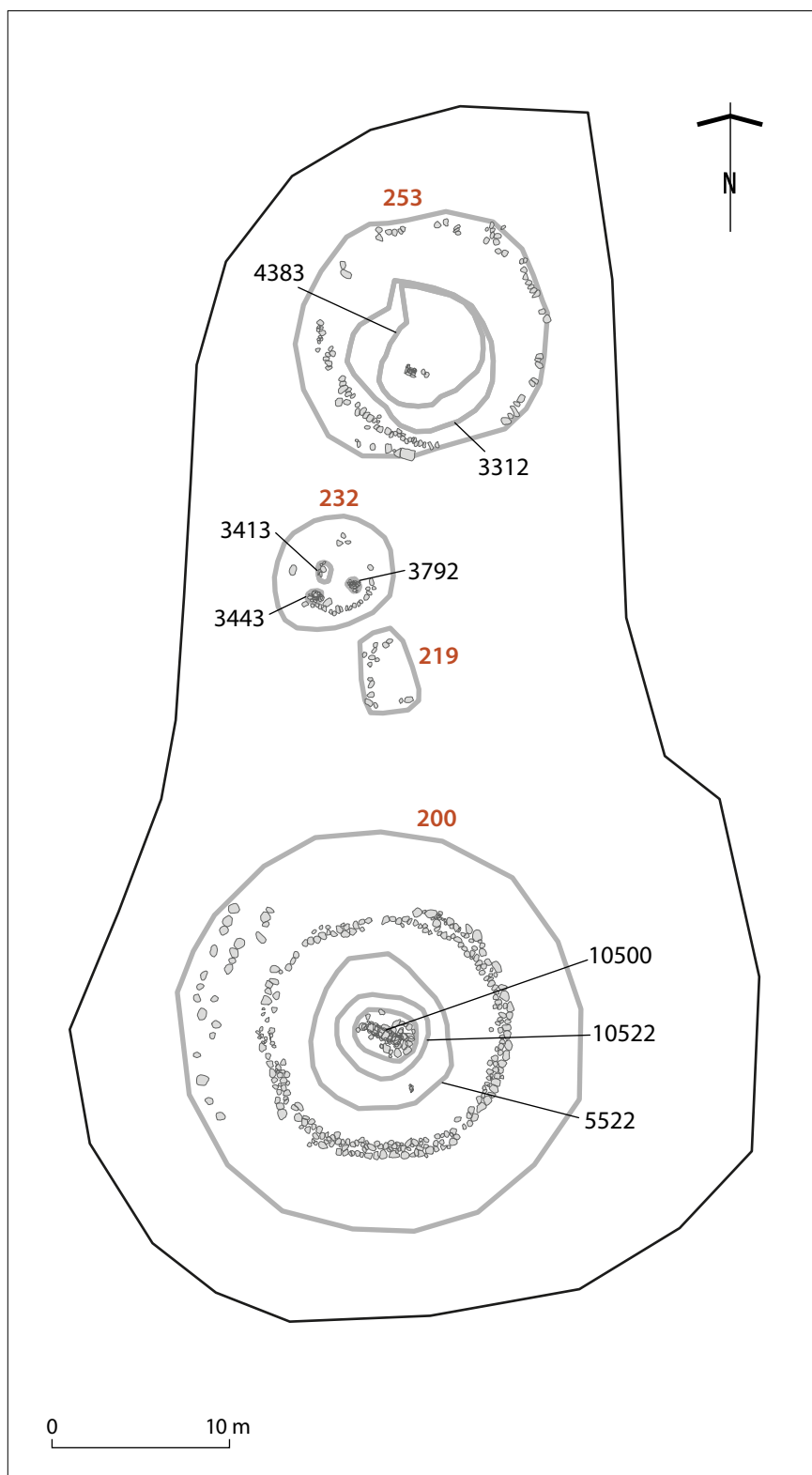
*Digital dokumentation:* förvaras på UV Väst.

*Fynd:* fyndnummer 1–51.



## Bilagor

### Bilaga 1. Schakt- och anläggningsplan Ränneslöv 34



## Bilaga 2. Fyndtabell

Id	Fnr	Material	Sakord	Vikt (g)	Antal	Fragm.grad	UnderRel	RelÖver
1000005	1	Ädelmetall	Ring	0,2	1	I	Påträffas i	10500
1000006	2	Brons	Fingerring	0	1	D	Påträffas i	3777
1000007	3	Brons	Ryggappsskära	0	1	F	Påträffas i	5498
1000008	4	Brons	Syl	0	1	I	Påträffas i	5498
1000009	5	Brons	Syl	0	1	I	Påträffas i	4455
1000010	6	Brons	Rakkniv	0	1	I	Påträffas i	4455
1000011	7	CU-leg	Knapp	0	1	D	Påträffas i	253
1000012	8	Keramik	Kärl	95	50	F	Påträffas i	232
1000013	9	Keramik	Kärl	32	1	F	Påträffas i	232
1000014	10	Keramik	Kärl	13,4	1	F	Påträffas i	253
1000015	11	Keramik	Kärl	10,6	1	F	Påträffas i	253
1000016	12	Keramik	Kärl	10	5	F	Påträffas i	200
1000017	13	Keramik	Kärl	15	3	F	Påträffas i	5522
1000018	14	Keramik	Kärl	11	4	F	Påträffas i	232
1000019	15	Keramik	Kärl	0,6	1	F	Påträffas i	253
1000020	16	Keramik	Kärl	2,6	1	F	Påträffas i	5522
1000021	17	Keramik	Kärl	16,8	1	F	Påträffas i	253
1000022	18	Keramik	Lock	0	1	K	Påträffas i	5498
1000023	19	Keramik	Kärl	0	1	K	Påträffas i	5498
1000024	20	Keramik	Lock	0	1	D	Påträffas i	4455
1000025	21	Keramik	Kärl	0	1	D	Påträffas i	4455
1000026	22	Ben	Bränt ben	530	0	F	Påträffas i	4455
1000027	23	Ben	Bränt ben	1000	0	F	Påträffas i	5498
1000028	24	Ben	Bränt ben	215	0	F	Påträffas i	3777
1000029	25	Ben	Bränt ben	65	0	F	Påträffas i	3413
1000030	26	Ben	Bränt ben	118	0	F	Påträffas i	3443
1000031	27	Ben	Bränt ben	74	0	F	Påträffas i	3443
1000032	28	Ben	Bränt ben	5,4	0	F	Tillhör	4027
1000033	29	Ben	Bränt ben	0,6	0	F	Påträffas i	5522
1000034	30	Ben	Bränt ben	1,6	1	F	Påträffas i	200
1000035	31	Ben	Bränt ben	0,8	0	F	Påträffas i	200
1000036	32	Ben	Bränt ben	3	0	F	Påträffas i	200
1000037	33	Ben	Bränt ben	0,6	0		Påträffas i	4383
1000038	34	Ben	Bränt ben	0,6	0	F	Påträffas i	4383
1000039	35	Ben	Bränt ben	3,2	0	F	Påträffas i	253
1000040	36	Ben	Bränt ben	2	0	F	Påträffas i	232
1000041	37	Ben	Bränt ben	0,6	0	F	Påträffas i	200
1000042	38	Ben	Bränt ben	0,1	0	F	Påträffas i	232
1000043	39	Ben	Bränt ben	1	0	F	Påträffas i	4383

Id	Fnr	Material	Sakord	Vikt (g)	Antal	Fragm.grad	UnderRel	RelÖver
1000044	40	Ben	Bränt ben	0,6	0	F	Påträffas i	5522
1000045	41	Ben	Bränt ben	0,2	0	F	Påträffas i	4383
1000046	42	Brons	Föremål	34	0	I	Påträffas i	253
1000047	43	Flinta	Avslag	28,6	1		Påträffas i	200
1000048	44	Flinta	Skrapa	15,6	1	F	Påträffas i	200
1000049	45	Flinta	Avslag/avfall	13,2	1		Påträffas i	200
1000050	46	Flinta	Avslag	0,4	1	F	Påträffas i	253
1000051	47	Ben	Bränt ben	12	0	F	Påträffas i	3413
1000052	48	Flinta	Avslag	1,6	1		Påträffas i	253
1000053	49	Flinta	Avslag	9	1		Påträffas i	200
1000054	50	Flinta	Avslag	0,8	1		Påträffas i	5522
1000117	51	Ben	Obränt ben	0	0		Påträffas i	10500

### Bilaga 3. Gravarna från Ränneslöv – osteologiskt analysresultat

Av Caroline Ahlström-Arcini

#### Sammanfattning

Bronsåldersgravarna i Ränneslöv består av två högar och en stensättning. Hög A200 innehöll en hällkista med skelettet från en obränd individ och en urnegrav samt spridda ben i kärnröset. I stensättningen A232 fanns två bengropar och spridda ben i stenpackningen och i hög A253 ett brandlager/benlager och två stenkistor med vardera en urna. Av analysen framgår att här har sammanlagt fyra vuxna, en tonåring 18–20 år och ett barn i åldern 5–7 år gravlagts. Benen i hällkistan i A200 är från en man och de brända benen i urnan från samma anläggning kommer från en kvinna. Individerna i A232 har inte kunnat könsbedömas. Individerna som gravsatts i de båda urnorna i A253 har kremerats samtidigt men man har ändå ansett att de båda individerna skulle ha var sin bengömma.

Själva benmaterialen från de tre monumenten är mycket olika varandra. I A253 (F22 och 24) utgörs en stor del av benen av de delar av skelettet som är mest ömtåligt för tryck det vill säga kotor, ledändar till rörben och bäcken och de ben som allra oftast brukar vara välrepresenterade som skalltak och skaften på rörben utgör endast en mindre del. Benen från barnet var bättre representerade än tonåringens. I A232 däremot var mängden ben i bengroparna mycket liten; 72 respektive 111 gram – det vill säga mellan 2 och 5 procent av den förväntade mängden brända ben av en vuxen individ – och den anatomiska representationen är olik den i A253. I den ena gropen i A232 (F25) bestod benen till största delen av fragment av rörbenskaften och inga skalltak medan den andra (F26) fanns både rörbenskaft och skalltak. I båda groparna lyste de mer ömtåliga fragmenten från kotor, ledändar och bäcken med sin frånvaro. Urnan i A200 (F23) innehöll rikligt med ben och analysen visade att benen representerade flera olika delar av kroppen.

#### A253, en hög med två stenkistor innehållande två gravurnor

F22, urna

De stora, ljusa brända benen från denna urna är typiska för ben för bronsåldern och för ben som förvarats skyddat i en behållare, i detta fall en urna. Benen härrör till en stor del från de svampaktiga delarna av skelettet såsom ledändar, kotor och bäcken. Benfragment som smular sig vid minsta beröring och som inte hade varit lika bra bevarade om det hamnat direkt under jord eller en stenpackning. I urnan fanns sammanlagt 546 gram ben.

I denna urna har benen av en ung individ omkring 18–20 år deponerats. Åldern har bedömts utifrån tillväxtsstatus vilken inte är avslutad i höftleden och på bäckenkammen. Inga könsindikerande fragment har påträffats.

Identifierade fragment: Skalltak, del av skallbasen, underkäke, överkäke, klippdelen av tinningbenet (pars petrosa), skulderblad, överarmsben, armbågsben och ett fingerben, bäcken, lårben, knäskål och skenben.

De ben som är dåligt representerade i denna grav är skalltak, de stora extremitetsbenens skaft, hand och fotben.

#### F24, urna

Även i denna urna är de mest sköra delarna av skelettet väl företrädda även om här finns mer av de stora extremitetsbenens skaft jämfört med i F22. De brända benen representerar två individer en ung individ i åldern 18–20 år och ett barn i åldern 5–7 år. Av 18–20-åringen finns bland annat skalltak medan från barnet finns även, rörben och rygg. Sammanlagt fanns här 143,1 gram ben.

Identifierade fragment är: skalltak, klippdelen av tinningbenet (vänster pars petrosa), överarmsben, kotor och fragment från nedre extremitetens ledändar.

#### F24, i botten av kistan

Under dessa stenar fanns också ben från två individer ett barn i ålder 5–7 år och en ung vuxen. Sammanlagt fanns här 57,9 gram ben.

Identifierade fragment: skalltak, klippdelen av tinningbenet (pars petrosa höger), en falsk kindtand från överkäken (premolar) skulderblad, kotor, bäcken och lårben.

#### F33, brandlager/kärnröse 3312 i monument A253

Endast 0,5 gram ben som är oidentifierat.

#### F34, brandlager/kärnröse 3312 i monument A253

Endast 0,9 gram ben som är oidentifierat.

#### A253, F35

Endast 3,5 gram ben, här finns både rörben och skalltak representerade. Skalltak som troligtvis hör till den individen i F22.

#### F39, brandlager/kärnröse 3312 i monument A253

Endast 1,0 gram ben som är oidentifierat.

#### F41, brandlager/kärnröse 3312 i monument A253

Endast 0,4 gram ben som är oidentifierat.

De ben som påträffades i anläggning 253 kommer från två individer, ett barn i åldern 5–7 år och en ung individ 18–20 år. Huruvida den unga individen 18–20 år var en man eller kvinna har inte gått att fastställa. Några könsindikerande fragment har inte påträffats. Benen från de båda individerna har delats upp på två bengömmor (urnor). I botten på stenkistan fanns dock också båda individerna representerade vilket indikerar att individerna kremerats samtidigt på samma bål men att man varit noggrann med att de skulle deponeras var för sig. De skulle ha var sin bengömma. Utgör de spridda benen från fynd 33, 34, 35, 39 och 41 resterna efter bålet eller är det enbart ben som man tappat på väg från bålet mot den slutliga bengömmen?

**A200, en hög innehållande en stenkista med ett obränt skelett och en urnegrav**

A10500, hällkista

I denna hällkista fanns ett dåligt bevarat skelett av en vuxen man. Även om käkbenet var upplöst var tänderna och då framförallt tandkronorna ganska välbevarade och slitage indikerar att mannen dog i en ålder av 20–25 år. Kön har bedömts utifrån diametern på lårbenskulan som visserligen inte är hel men som är 46,5 mm, vilket överstiger genomsnittet för män.

Bevarade fragment är: del av hjässben och nackbenet, 16 tänder, överarmsben nedre delen men leden saknas, del av skulderblad, bäckenben (ledpannan), höger och vänster lårben med höftled, skaft av skenben men också den del av den leden som utgör fotleden, vänster språngben och hälben samt en mindre del av mellanfotsben.

Hans tänder är stora och hela. Eftersom käken var dåligt bevarad går det inte att uttala sig om huruvida han haft problem med infektioner i käken men då tänderna inte är hårt slitna och fria från karies är det mindre troligt att han haft några sådana problem.

Tandstatus

? 7 6 - - 3 2 1 1 - 3 - - - 7 8

? 7 6 - - 3 - - - 3 - - 6 7 ?

F23, urna

Denna urna innehöll 1354, 4 gram ben. Precis som i urnorna i hög 253 finns här många stora benfragment och svampaktigt ben och de brända benen representerar en stor del av skelettet. Till skillnad från benen i hög 253 dominerar här extremitetsbenen och benen från skallen är väl representerat. Delar av pannbenet med området över ögonhålan är bevarat och dess gracila form indikerar att den gravlagda var en kvinna. De påbörjade sammanväxningen av skallens suturer visar att det var en vuxen individ. Någon närmare ålderbedömning är inte möjlig.

Identifierade fragment är: skalltaksfragment, underkäke, klippdelen av tinningbenet (pars petrosa höger och vänster), kotor från hela ryggen, skulderblad, överarmsben, strålben, mellanhandsben och fingerben. Bäckenben, lårben, skenben, fotrotsben, mellanfotsben och tåben har också identifierats

F30, kärnröse

Endast 1,6 gram ben, ben som utgör rörbensfragment från människa

F31, kärnröse

Endast 0,7 gram ben, ben som utgör rörbensfragment från människa.

F32, kärnröse

Endast 2,9 gram ben, ben som utgör rörbensfragment från människa.

F37, på utsidan av den inre kantkjedjan

Endast 0,8 gram ben, ben som utgör rörbensfragment från människa.

F40 kärnröse i A200

Ett gram ben som inte har kunnat identifieras.

### **A232, stensättning 1**

A3443, F27, bengrop

Denna bengrop som innehöll 71,6 gram ben är de brända benen av en vuxen individ. Till skillnad från benen i urnorna från A 200 och 253 representerade de brända benen från bengropen endast en begränsad del av den kremerade individens skelett. Mängden påträffade ben utgör endast ett några procent av den ursprungliga mängden ben som beroende på kön och kroppsbyggnad bör ha varit mellan 1200 och 3000 gram.

Identifierade fragment är: skalltak, klippdelen av tinningbenet (pars petrosa) och tandrötter.

A3443, F26

Den bensamling bestod av 111 gram ben, fragment som totalt domineras av rörbensfragment av en vuxen individ.

A3413, F25, bengrop

Denna bengrop som innehöll 62,2 gram ben är de brända benen av en vuxen individ.

Identifierade fragment är: skalltak, del av tinningbenet, del av troligt överarmsben, revbensfragment och del av bäckenben.

F29, bengrop, A3143 i monument A232

Endast 0,6 gram ben, varav ett fragment utgör ett skalltak från en äldre tonåring/vuxen.

A3413, F47

Denna bensamling bestod av 10,6 gram ben. Här finns ett skalltaksfragment och svampaktiga fragment från ledändar. Grovleken på benen indikerar att de kommer från en vuxen individ.

F38, kantkedja i A200

Ett gram ben som inte har kunnat identifieras.

F36, fynd i sydvästra kanten av A232

Endast 1,3 gram ben, som utgör rörbensfragment från människa

## Bilaga 4. Makrofossilanalys av prov från Ränneslöv, Halland RAÄ 34

Av Per Lagerås

### Prover

PM3802	Corylus avellana (hassel, nötskal)	3+flera små fragm.
A200	Gramineae sp. cf. Avena cf. sativa (havre)	½
PM4029	Juniperus communis (en)	1
A3777		
PM6614	Inga frön/frukter	
A5498	Frekvent inslag av små benfragment (2 påsar)	
PM10141	Corylus avellana (hassel, nötskal)	2
A200	Polygonum persicaria (åkerpilört)	1
	Viola sp. (viol)	1
PM10240	Galium spurium (småsnärjmåra)	1
A200	Vicia cf. sativa (fodervicker) (?)	1
PM11594	Rubus idaeus (hallon)	½
A10500		
PM11607	Många små fragment av träkol	
A10500		
PM1000004	Inga frön/frukter	
A4455	Mängder med små benfragment	

### Kommentar

Alla fynd vilka listas ovan har varit brända. Proverna har floterats ur en vanlig plasthink och där den starkt irriterade suspensionen dekanterats över siktar med minsta diameter av 0,5 mm. Undantag från detta är prov 11607 (ett mycket litet prov) där allt material i stället fångats upp i olika siktar.

Proverna har överlag varit siltig-sandiga och av sedimentkaraktär och har i regel utgjort mellan 1 och 1,5 liter jord. Undantaget är då prov 11607 som var mycket litet.

Fynd av brända frön eller fruktdelar har varit tämligen sparsamt förekommande i dessa prov men vissa sådana fynd har ändå gjorts. Skalskärvor av hasselnöt påträffas ofta i speciellt äldre förhistoriska kontexter och man bör anta att de i många fall är rester från medveten hantering av sådana nötter. Rester av hasselnötter kan förstås även härröra från spontan spridning av dem och där de av någon anledning kommit att bli brända (i så fall genom att markytan bränts/svetts). Småsnärjmåran (*Galium*) påträffas i allehanda

störda marker, inte sällan i åkermarker som ligger i träda eller som inte markbereds tillräckligt ofta.

Pilörterna (*Polygonum*) tillhör de s.k. ruderväxterna, dvs. växter som kan förekomma ymnigt på diverse störda och i regel näringsrika marker. Fruktyndet av pilört i PM10141 har troligen relaterat till sådan vegetation på eller runt platsen. Även närvaron av ett violfrö (*Viola*) kan ha en liknande förklaring även om det finns flera arter vilka i första hand förekommer på icke ruderväxtmark.

Noterbar är ett fynd av sannolikt fodervicker (*Vicia sativa*) från PM10240. Fodervicker har tidigare använts som både foderväxt och som odlad gröda men sannolikt främst som fodertillskott till djuren. Den hade emellertid en god inverkan på jordmånen och såddes ofta medvetet in som blandsäd i t.ex. havreåkrar. En källa (Retzelius år 1806) anger: "Wickor sås antingen i trädet, för at afslå innan de hinna slå ut i blomma, antingen til grönt foder eller torrkas til hö, hwilket i senare tider på en del ställen til höförrådets ökande kommit mycket i bruk." Man lär också ha sätt in fodervicker som blandsäd tillsammans med havre och vilket kan stärka bilden av hur viktig fodervicker var som kreatursfoder.

Flera frön av fodervicker påträffades i en av E4 undersökningarna norr om Uppsala. Det var i en stensamling vilken var beläget invid ett Vendeltida gravfält från undersökningen "Vallby södra" strax söder om Tierp i norra Uppland. Några konkreta indikationer på att fröerna medvetet skulle ha lagts dit fanns inte men möjligheten till det uteslöts inte (Ranheden 2007).

En notering av ett sannolikt havrefrö (ett halvt) gjordes också här i PM3802 men det förefaller ändå vanskligt att (tillsammans med fodervickerfröet) uttolka detta som genererat av en mer utvecklad fodermarksskötsel under den relativt tidiga tid som de undersökta lämningarna här antas relatera till.

En slutlig reflektion rör frånvaron av obrända frö/fruktrester. Detta är intressant och antyder att lämningarna ändå inte influerats allt för mycket av mer recent material. Det är annars mer regel än undantag att sådant mer modernt växtmaterial också förekommer i gamla kontexter och i vilka de kommit genom framför allt olika markorganismer. Av dessa prov att döma tycks dock detta fenomen inte ha varit allt för allvarligt.

#### Referenser

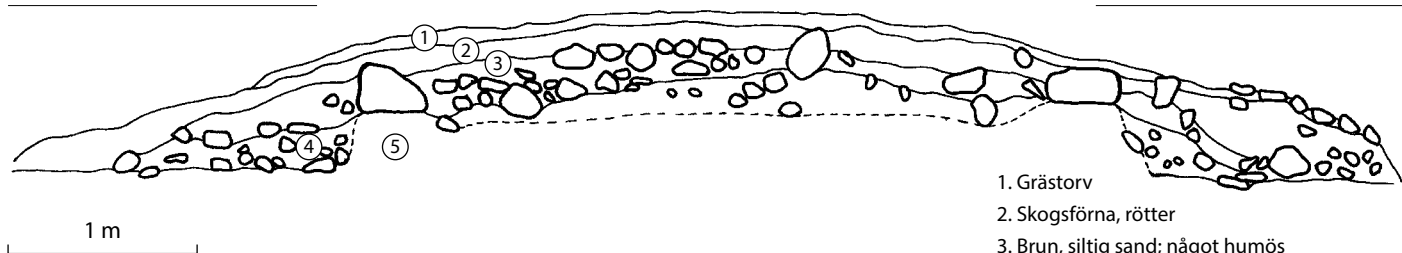
- Ranheden, H., 2007. Vegetationsförändringar, markpåverkan och odlingsutveckling i norra Uppland. I: Hjärthner-Holdar, Ranheden & Seiler (red.). Land och samhälle i förändring. Uppländska bygder i ett långtidsperspektiv. Arkeologi E4 Uppland – studier (volym 4). ISBN 978-91-97672-3-7
- Retzius, A. J., 1806. Försök till en Flora oeconomica. Naturhistoriska riksmuseet, Stockholm.

## Bilaga 5. Plan över och sektion genom Stensättning 1 (A232)

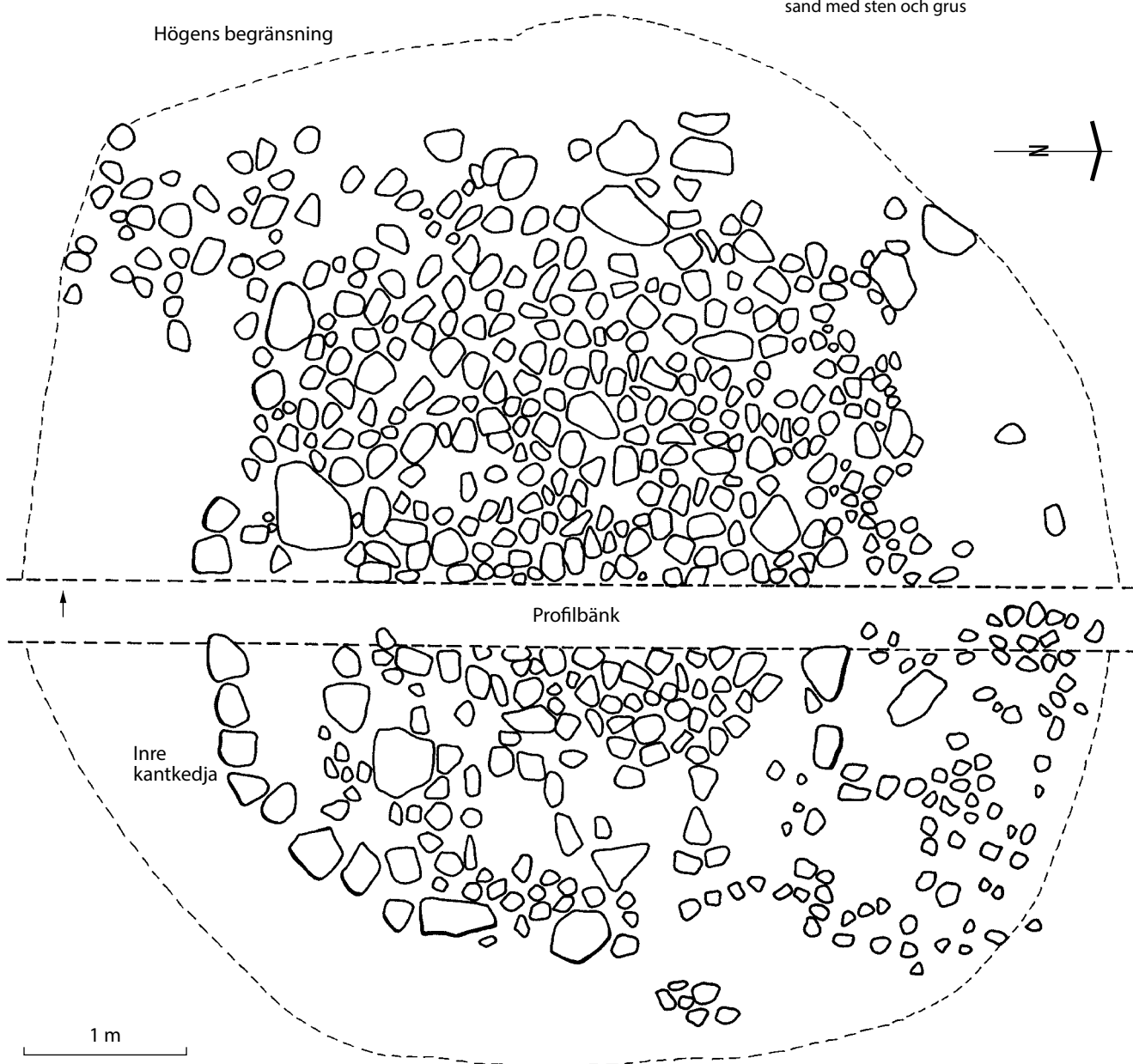
Ränneslöv 34, A232, hög/jordfylld stensättning, skala 1:40, profil mot V (ca 7,3 m)

S 56,12 m ö.h.

N

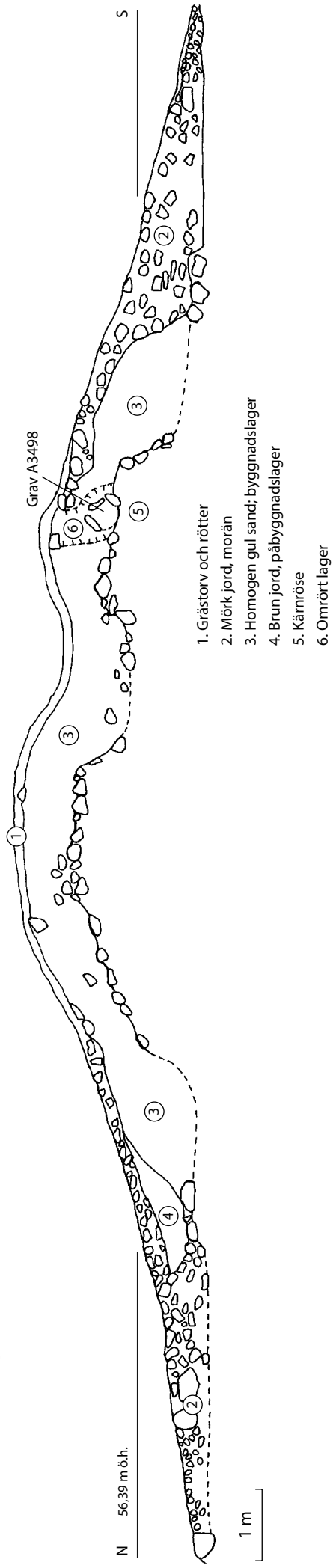


1. Grästorv
2. Skogsförna, rötter
3. Brun, siltig sand; något humös
4. Ljusare brun, något flammig sand (ganska finkorning och ren med en del små och större stenar 0,02–0,1 m. I överytan fanns enstaka kolbitar och ett bränt ben
5. Ursprunglig märkyta, orörd mer grovkornig sand med sten och grus

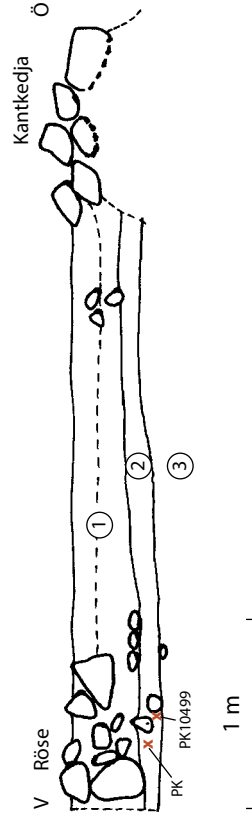


## Bilaga 6. Sektioner genom Södra högen (A200)

Ränneslöv 34, A200, hög, skala 1:80, profil mot Ö (ca 23,8 m)

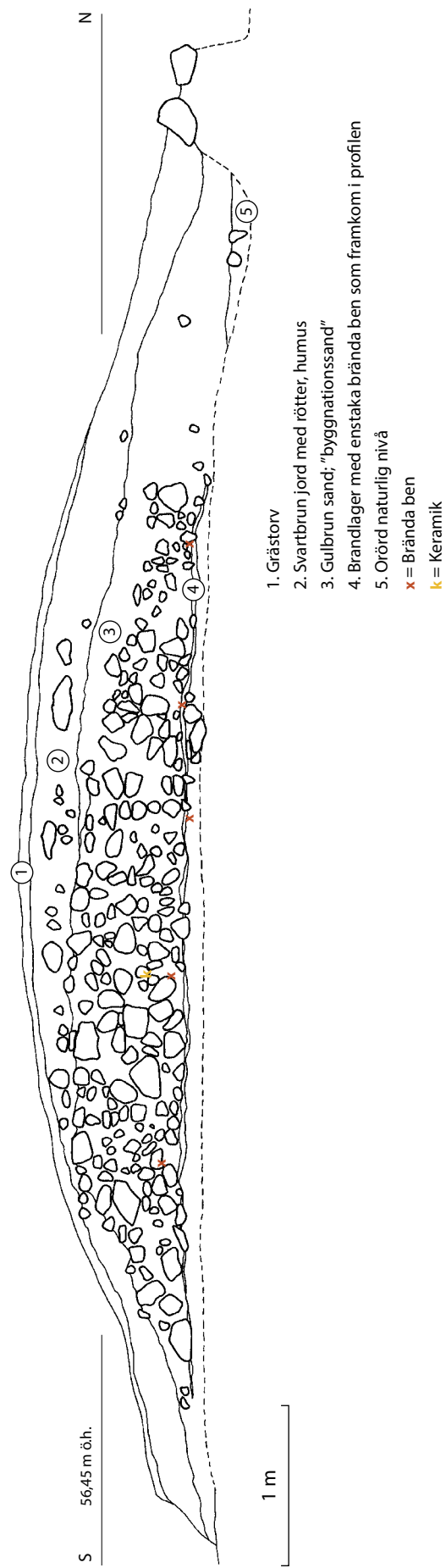


Ränneslöv 34, A200, understa lagret, skala 1:40, profil mot N (ca 4,24 m)



## Bilaga 7. Sektion genom Norra högen (A253)

Ränneslöv 34, A253 (Norra högen), skala 1:40, profil mot V (ca 13,8 m)



## Figur- och tabellförteckning

### Figurer

<b>Figur 1.</b> Läget för undersökningen markerat på utsnitt ur GSD-Översiktskartan, blad 251 Malmö (skala 1:150 000), och GSD-Sverigekartan. ....	4
<b>Figur 2.</b> Undersökningsområdet markerat på utsnitt ur GSD-Fastighetskartan, blad 62D SiN Ränneslöv. Skala 1:10 000. ....	6
<b>Figur 3.</b> Tore Artelius omgiven av nyfikna besökare i Ränneslöv under Arkeologidagen 2010. Foto: Bengt Westergaard. ....	7
<b>Figur 4.</b> Grusåsen med gravfältets belägenhet. Skala 1:4000. ....	8
<b>Figur 5.</b> Matjordsavbaning av den norra högen. Foto: Tore Artelius. ....	10
<b>Figur 6.</b> Handrensning av den norra högen. Foto: Tore Artelius. ....	10
<b>Figur 7.</b> Robert Ullmann i färd med att hitta den guldring som påträffades i den södra högens centralgrav. Foto: Bengt Westergaard. ....	11
<b>Figur 8.</b> Fotografering med hjälp av skylift. Foto: Robert Ullmann. ....	12
<b>Figur 9.</b> De monument som ingår i gravfältet och deras fortsatta benämning: den norra högen, stensättning 1, stensättning 2 samt slutligen den södra högen. Skala 1:500. ....	12
<b>Figur 10.</b> Den norra högen efter det att jordmanteln tagits bort. Kantkedja och kärnröse under friläggning. Foto: Bengt Westergaard. ....	13
<b>Figur 11.</b> Den norra högen sedd i profil från öst/nordöst. Kärnröse och kantkedja frilagda sånär som på en stående sektion genom högen. I förgrunden de skadade delarna av kantkedjan. Foto: Bengt Westergaard. ....	14
<b>Figur 12.</b> Den norra högen sedd uppifrån med kärnröse och kantkedja frilagda. Skala 1:150. Foto: Robert Ullmann. ....	14
<b>Figur 13.</b> Läget för de båda "sekundär"-gravarna i den norra högen. Skala 1:50. ....	15
<b>Figur 14.</b> Bronstenen, F2, från A3777. Längden är cirka sex centimeter. Skala 2:1. Foto: Lena Troedson. ....	17
<b>Figur 15.</b> Hällkistan A3777 sedd från nordväst. Kistan är på bilden tömd på sitt innehåll av brända ben. Foto: Jeanette Gustavsson. ....	17
<b>Figur 16.</b> Takstenen och den delvis kollapsade urnan i A4455. Foto: Tore Artelius. ....	18
<b>Figur 17.</b> Gravurnan, F25, i A4455 var cirka 25 centimeter hög. Foto: Lena Troedson. ....	18
<b>Figur 18.</b> De båda bronsföremålen, F5 och 6, från gravurnan. Skala 1:1. Foto: Lena Troedson. ....	19
<b>Figur 19.</b> Stensättning 1 sedd från söder, med den norra högen i bakgrunden. Foto: Tore Artelius. ....	20
<b>Figur 20.</b> Stensättning 1 med kantkedja samt de i monumentet ingående gravsättningarna. Skala 1:75. ....	20
<b>Figur 21.</b> Stensättning 1 med den jordblandade stenmanteln borttagen. Under den ses två av de tre stenpackningarna som anlagts innanför kantkedjan. Till vänster syns A3792, till höger A3413 med den resta stenen fortfarande in situ. I övrigt är båda tömda på sitt innehåll. Foto, från nordöst: Bengt Westergaard. ....	21
<b>Figur 22.</b> A3443 med ett par fragment av brända ben synliga, liggande på den stenklädda botten. Foto: Bengt Westergaard. ? ....	22
<b>Figur 23.</b> A219 sedd uppifrån. Foto: Bengt Westergaard. Skala 1:50. ....	23
<b>Figur 24.</b> Den södra högen (A200) sedd från sydöst. Foto: Tore Artelius. ....	24

<b>Figur 25.</b> När högen hade avtorvats framträdde dess egentliga ytskikt, en stenmantel. Foto, från sydöst: Jeanette Gustavsson.....	25
<b>Figur 26.</b> A200 efter avtorvning, sedd uppifrån. Den västra/vänstra halvan av stenmanteln är något utglesad/urplockad, möjligtvis till följd av försök till plundring av centralgraven. Skala 1:250. Foto: Bengt Westergaard.....	25
<b>Figur 27.</b> A200 med isohypser/nivåkurvor med 0,1 meters ekvidistans, baserade på uppmätningar av gravhögens yttre efter avtorvning. Skala 1:100.....	26
<b>Figur 28.</b> Gravhögen A200 sedd från väster i samband med utgrävningarna av den västra delen. Till vänster skymtar den fragmentariska yttre kantkedjan. Foto: Tore Artelius.....	27
<b>Figur 29.</b> Urnegraven A5498 i hållkistan under framtagning. Foto: Bengt Westergaard.....	28
<b>Figur 30.</b> Den fragmentariska ryggtagsskärnan och sylen, F3 och 4, från urnegraven A5498. Skala 2:1. Foto: Lena Troedson.....	28
<b>Figur 31.</b> Lodfoto över kärnröset och kantkedjan i A10500. Foto: Robert Ullmann.....	29
<b>Figur 32.</b> Hållkista, kantkedja, kärnröse samt den fragmentariska yttre kantkedjan. Allt under den södra högen A200. Skala 1:150.....	30
<b>Figur 33.</b> Kärnröset avlägsnas med maskin. Foto, från norr: Bengt Westergaard.....	30
<b>Figur 34.</b> Stenpackningen under kärnröset sedd uppifrån. Skala 1:75.....	31
<b>Figur 35.</b> Takstenar över hållkistan, sedda uppifrån. Skala 1:25.....	32
<b>Figur 36.</b> Hållkistan med kringslutande stenpackning, som grävts ner för att stötta kistkonstruktionen. Skala 1:25.....	33
<b>Figur 37.</b> Hållkistan efter att den frilagts och undersökning påbörjats. Foto, från nordväst (fotändan): Bengt Westergaard.....	34
<b>Figur 38.</b> Hållkistan med det fragmentariska skelettet sett uppifrån. Foto: Bengt Westergaard.....	34
<b>Figur 39.</b> Guldringen (F1), som påträffades i centralgravens hållkista, kan ha använts som hårprydnad – kanske fäst runt en fläta. Foto: Bengt Westergaard. Infälld syns ringen i skala 4:1. Foto: Lena Troedson.....	35
<b>Figur 40.</b> Kalibrering av de ovan redovisade <sup>14</sup> C-dateringarna. Efter Bronk Ramsey 2005, Oxcal v.3.10.....	38
<b>Figur 41.</b> Lokaliseringen av proverna till de redovisade <sup>14</sup> C-analyserna.....	38
<b>Figur 42.</b> Tore Artelius på Tackhöj. Foto: Bengt Westergaard.....	42

## Tabeller

<b>Tabell 1.</b> <sup>14</sup> C-dateringar från Ränneslöv 34.....	37
--	----



### **Tackhøj – och de andra monumenten**

Inför en utvidgning av den pågående grustäkten i Våxtorp, Ränneslöv socken, genomförde arkeologer från RAÄ UV Väst och Kulturmiljö Halland, under sensommaren och hösten 2010, en arkeologisk undersökning av fornlämning 34. Fornlämningen var registrerad som ett gravfält och förundersöktes av Landsantikvarien, Uppdragsverksamheten vid Hallands läns museer år 2001. Vid undersökningen påträffades två gravhögar och en stensättning.

