

Porträtt av Frau von Rubens L.H. Roos af Hjelmsäter Konserveringsrapport



Alex Bernéus
Ann-Marie Mild
Studio Västsvensk Konservering
Dnr: KU 2021-01005
Datum: 2021-12-15

Porträtt av Frau von Rubens L. H. Roos af Hjelmsäter

Rapport

Tekniska och administrativa uppgifter

Kulturutveckling dnr	KU 2021-01005
Identifikationsnummer	VM 13052
Uppdragsgivare	Vänersborgs museum, Kulturlagret Ann-Charlott Öberg Niklasbergsvägen 17 462 32 Vänersborg 0705 22 35 52
Projektansvarig SVK	Ann-Marie Mild Konservator, måleri
Övriga utförare	Alex Bernéus
Datum	2021-12-15

Grafisk form och layout Studio Västsvensk Konservering

Omslagsbild Foto taget av Alex Bernéus

Fotot visar målningen efter konservering

Förvaltningen för kulturutveckling

Studio Västsvensk Konservering

Gamlestadsvägen 2–4 Hus B2

415 02 Göteborg

Telefon 010-441 43 44

www.svk.com

Konserveringsrapport

Föremål

Mått: 735x590mm

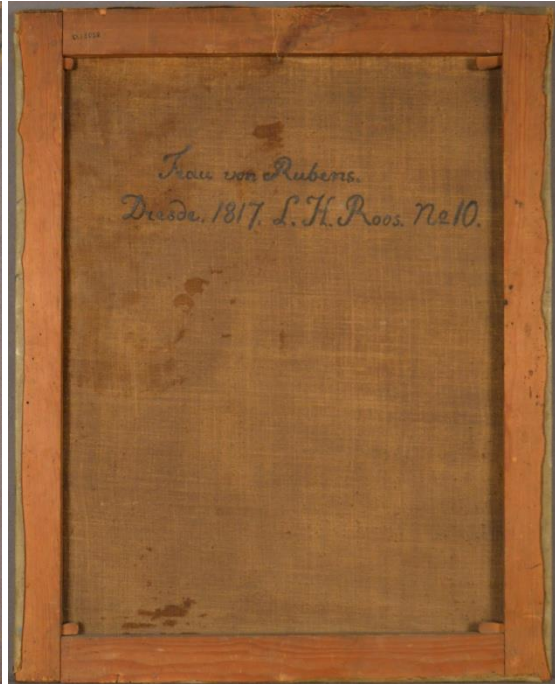
Konstnär: Leonard Henrik Roos af Hjelsäter

Datum: 1817

Inskription: "Frau von Rubens. // Dresde. 1817. L. H. Roos. No 10."



Figur 2: Målningen före konservering



Figur 1: Målningens baksida före konservering.

Motiv

Målningen föreställer en ljushårig kvinna sittandes hållandes rosor. Hon är klädd huvudsakligen i svart med blå och bruna/röda detaljer. Hon har en hög vit pipkrage som är öppen fram och spetsar vid ärmsluten, samt ett rött halsband. Enligt beskrivningen på baksidan föreställer detta fru von Rubens. Eftersom konstnären tidigare målat porträtt av historiska personer under sin vistelse i utlandet, som till exempel porträttet på Oliwer eller Richard Cromwell (Digitalt Museum 2019) skulle detta kunna röra sig om en avbildning av någon av konstnären Peter Paul Rubens fruar, antingen Isabella Brant eller Helena Fourmant. Detta skulle också stämma överens med subjektets klädsel som liknar modet under tidigt 1600-tal, i synnerhet pipkragen. Det är dock fortsatt oklart vem som egentligen är avbildad.

Historik

Målningens historik är relativt okänd, men vad vi vet tillhörde den Vänersborgs Museums grundare, Adolf Andersohn. Någon gång på 1990-talet togs delar av fernissan bort i utbildningssyfte, men från detta finns ingen dokumentation och vi vet heller inte hur den avlägsnades.

Teknisk beskrivning

Målningen är gjord i olja på duk, troligen linne. Den är monterad med nubb på kilram och fernissad med naturlig fernissa.

Skick/skadeorsak

Ytan är stel, insjunken och bucklig. Det finns också en del ytsmuts. Insidan av kilramen har tryckt på duken underifrån och orsakat plandefekter som syns runt om hela målningen. Målningen har flera områden med krackeleringar och färgbortfall, samt några rispor i färgen. Färgen är mer sliten längs kanterna. Duken i sig har inga revor, däremot finns hål på kanten bredvid nubbarna, vilket tyder på att den kan ha monterats om. Fernissan är mycket gul, ojämnt pålagd och har runnit på ett ställe, och är delvis borttagen. Ett märke sitter fast i nedre vänstra hörnet, och en magasinsnummerlapp i det övre. Enligt uppdragsgivaren är detta ett märke från första gången tavlan ställdes ut.



Fig. 3



Fig. 4

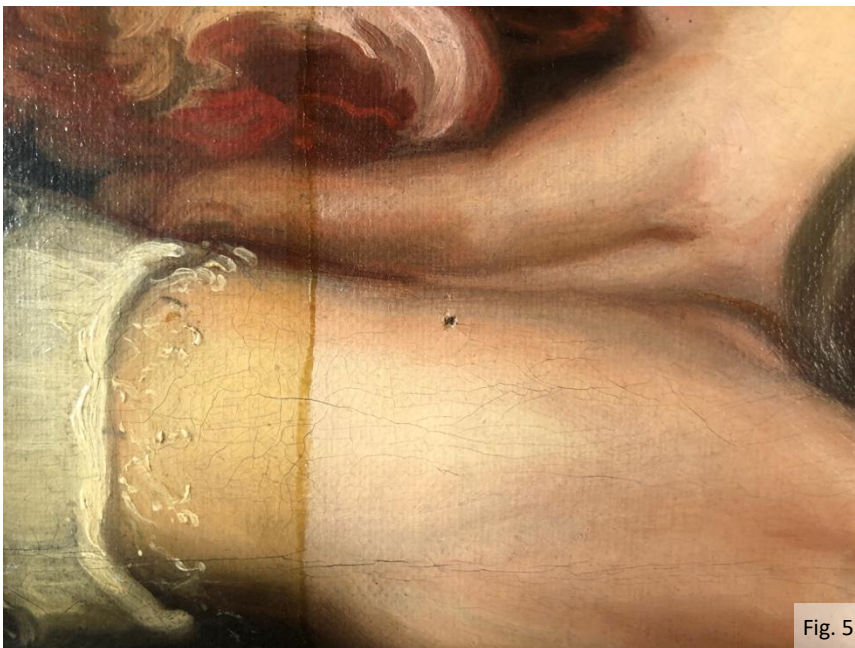


Fig. 5

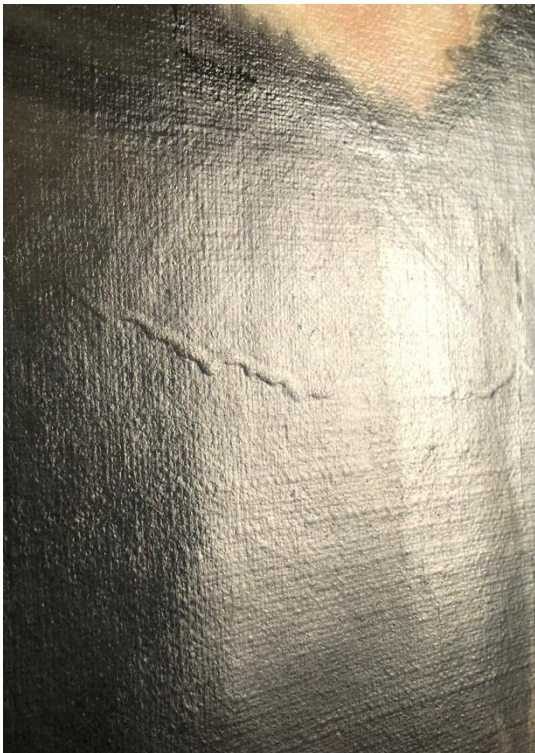
Figur 3: Detaljbild över ansiktet, av vilken halva är rengjord. Krackelering framför allt i pannan men också kring näsan och munnen.

Figur 4: Färgbortfall på vänstra axeln

Figur 5: Krackelering och färgbortfall på handen.



Figur 6: Utställningslapp och färgbortfall i nedre vänstra hörnet



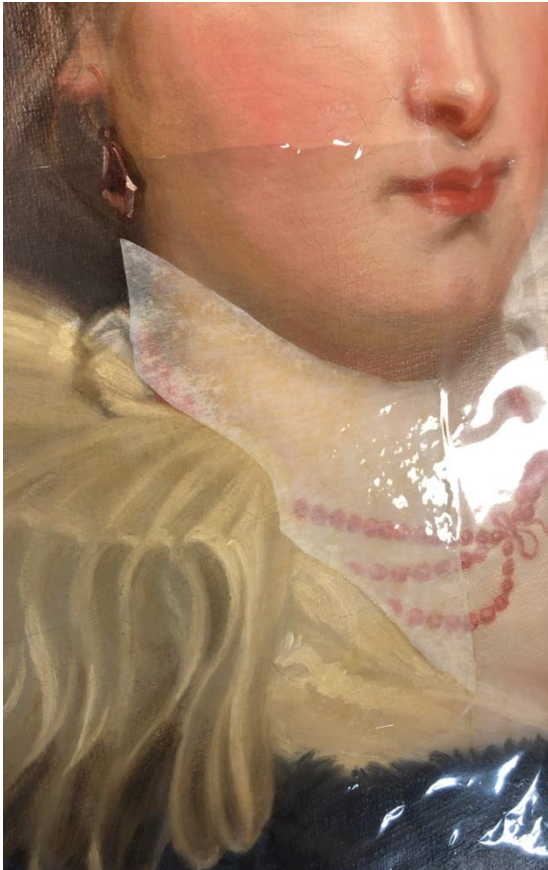
Figur 7: Gammal fernissa som runnit.



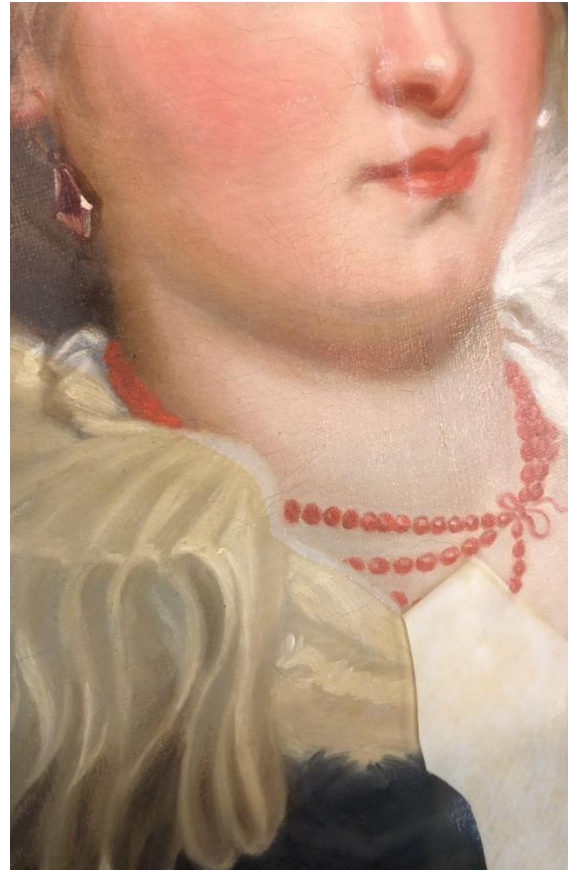
Figur 8: Reva i färglagret vid målningens högra kant.

Åtgärder

Målningen rengjordes först med torr borste och dammsugare, därefter med triammoniumcitrat. Därefter togs den gamla fernissan bort med hjälp av etanol i metylcellulosa (Klucel G) som applicerades med kompresser mättade med gelen. Kompresserna fick sedan sitta i 20–30 sekunder innan de togs bort, och gelresterna avlägsnades med lacknafta.



Figur 9: Den mättade kompressen har här lags på en del av ytan. De gula fläckarna som börjat formas är upplöst fernissa. Kompressen är klippt för att följa formerna i måleriet för att undvika att ett rutnät bildas.



Figur 10: Kompressen tas bort och tar med sig den lösta fernissan.

Målningen slätades också ut för att undvika ytterligare insjunkning och plandefekter. Detta gjordes genom att målningen togs bort från kilramen och lades i vakuumbord. Efter att målningen slätats ut gjordes kantförstärkningar för att skydda den skadade duken längs med kanterna och för att förebygga ytterligare skador. Kantförstärkningen gjordes med linneduk och applicerades på originalduken med BEVA-film. Innan duken åter sattes fast på kilramen slipades insidan på ramen ner för att ge en mjukare kant, då den tidigare tryckt på duken underifrån och skapat plandefekter. Ramen rengjordes också från smuts som tidigare var omöjliga att nå.



Figur 11: Mycket smuts och skräp hade fastnat mellan ramen och duken som nu kunde tas bort.



Figur 12: Målningen slätas ut i vakuumbord



Figur 13: Kanten på ramens insida har slipats ner och blivit rundare



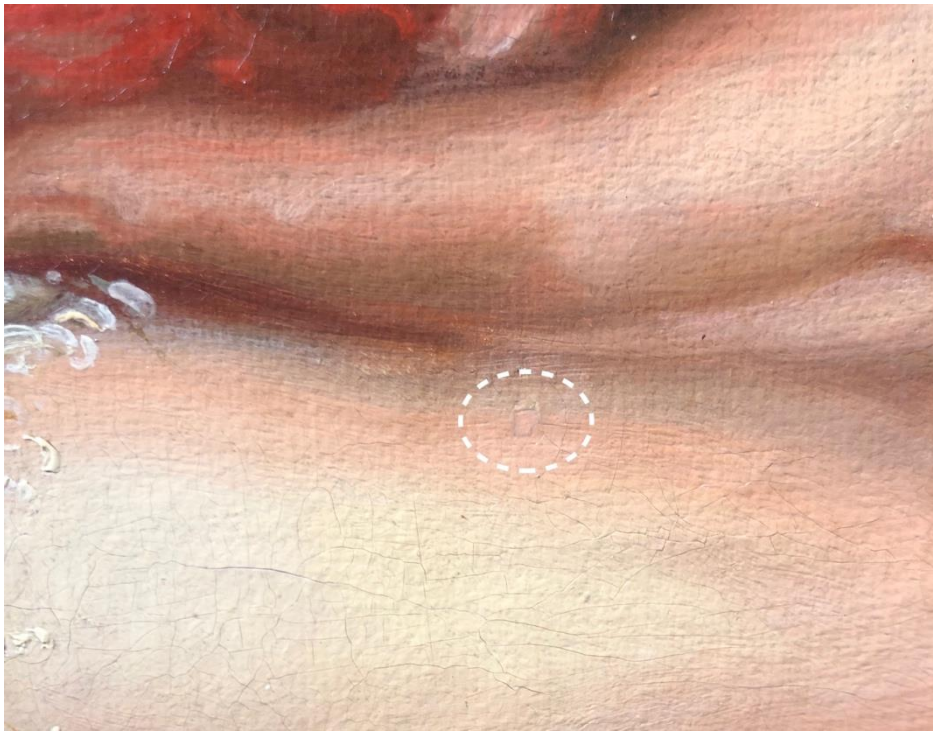
Figur 14: Kantförstärkning har gjorts och duken har därefter satts fast på ramen igen.

Efter att duken satts fast på ramen igen kittades små områden med igen med snickerispackel tonat med torrpigment. Innan spacklet applicerades isolerades originalytan med Lascaux Medium for Consolidation. Därefter retuscherades områdena med gouachefärg. Sedan fernissades hela målningen om med Beckers matt dammar i balsamterpentin och retuscherades ytterligare med Gamblin aldehydhartsfärg. Slutligen sprayades en tunn satinfernissa på målningen.

Lappen i hörnet förslogs först att den skulle tas bort, men efter att ha konsulterat med uppdragsgivaren beslutades att den skulle lämnas ifred.



Figur 15 (före konservering) & 16 (efter konservering): Krackeleringen i pannan har också kittats retuscherats. De gick inte att retuscheras bort helt och hållet, men de är nu mindre framträdande.



Figur 17: Färgbortfall på ena handen som kittats och retuscherats med gouachefärg (före slutretusch med Gamblin). Förebild se fig. 5.

Syfte/målsättning

Syftet med konserveringen är att stabilisera målningen och jämna till ytan för att minska risken för ytterligare skador, samt att få motivet mer läsbart genom rengöring och retuschering. Läsbarheten är viktig i ett fall som detta då den är tänkt att ställas ut. Att den ska ställas ut för också med sig extra skaderisker i form av ljus och fysisk skada från besökare, till skillnad från att förvaras mörkt i ett magasin. Detta betyder att tavlans fysiska skick bör vara så stabilt som möjligt efter konserveringen.

Skick efter åtgärder

Efter konserveringen är målningen slätare och strukturellt mer stabil, och motivet är inte längre gulnat. För stora före- och efterbilder, se bilaga.

Använda material

Rengöring

Etanol
 Klucel G hydropropylcellulosa
 Lacknafta
 Sotsvamp
 Triammoniumcitrat 1% (VWR Chemicals)

Fernissning

Dammarfernissa matt (Kremer)
 Balsamterpentin (Kremer)
 Winsor & Newton Professional Satin Varnish

Kittning och retuschering

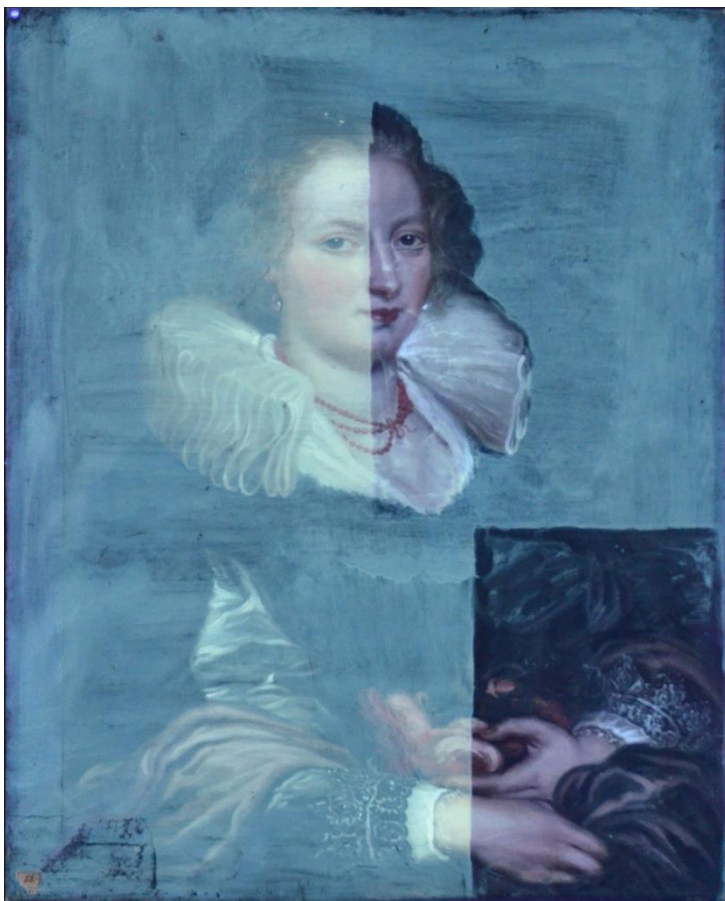
Lascaux Medium for Consolidation
 Alcro snickerispackel
 Gouachefärg

Gamblin aldehydhartsfärg
2-propanol

Utförda analyser

Målningen fotograferades i UV för att undersöka hur pass tjockt pålagd fernissan är, och om det kan finnas eventuella rester från bindemedel, lim, hartser, etc.

Innan rengöring gjordes också ett löslighetstest göras för att få reda på vilket/vilka lösningsmedel som fungerar bäst att rengöra tavlan med.



Figur 18: Målningen fotograferad i UV. Redan rengjorda områden och fernissans ojämnheter syns tydligt.

Skötselansvisningar

Målningen hängs företrädesvis på en innervägg för att undvika att mikroklimat bildas på baksidan, och i ett inomhusklimat med stabil relativ luftfuktighet (runt ca 50%). Den bör heller inte stå i direkt solljus eller utsättas för allt för starkt lampljus. Målningen kan vid behov torrengöras med borste och dammsugare.

Referenser

Digitalt Museum (2019). *Krigare i rustning*.

<https://digitaltmuseum.se/011044500947/krigare-i-rustning-malning> [2021-10-27]

Bildbilagor



Bildbilaga 1: Målningen före konservering.



Bildbilaga 2: Målningen efter konservering.