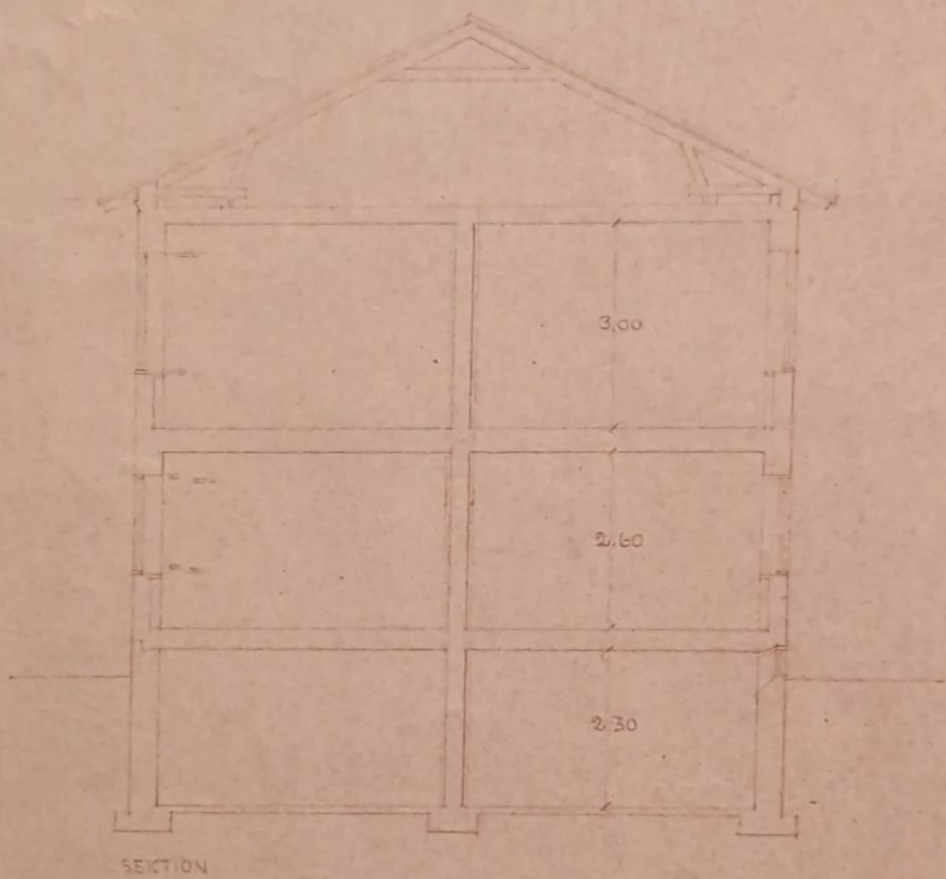
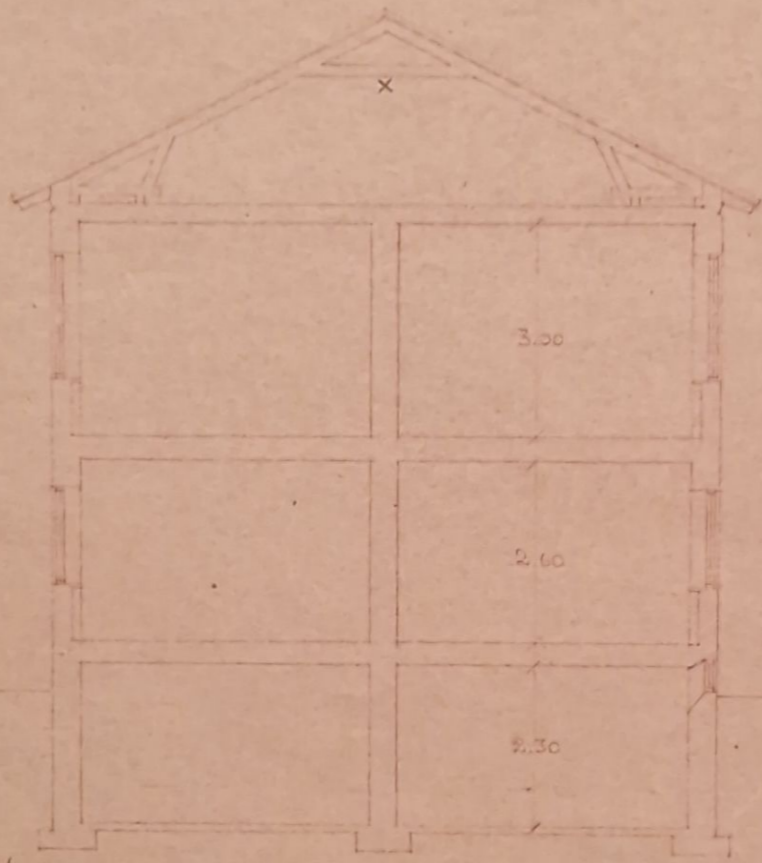


HANTVERKSMUSEUM Å N. STADSBERGET, SUNDSVALL.

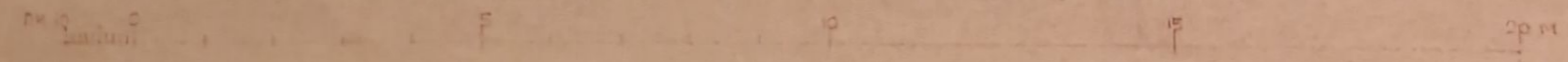


A. HAMRIN
BYGGENS SÄK.
SUNDSVALL
DEN 11.1.1943

HANTVERKSMUSEUM Å N. STADSBERGET, SUNDSVALL

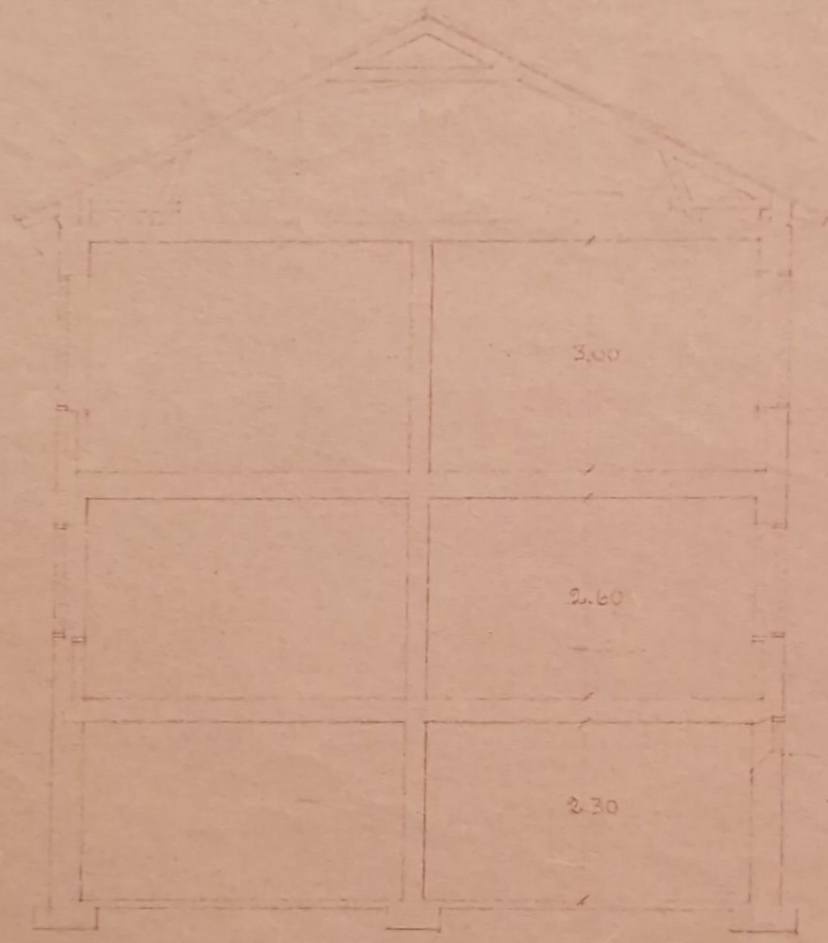


SEKTION

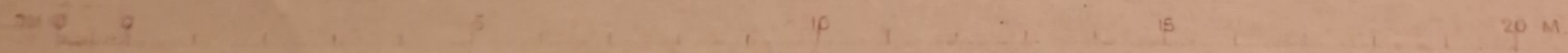


A. HAMRIN
ARKITEKT S.A.R.
SUNDSVALL
DEN 4. 2. 1943

MUSEUMSTADT BERGHEIM & STADTBERGHEIM

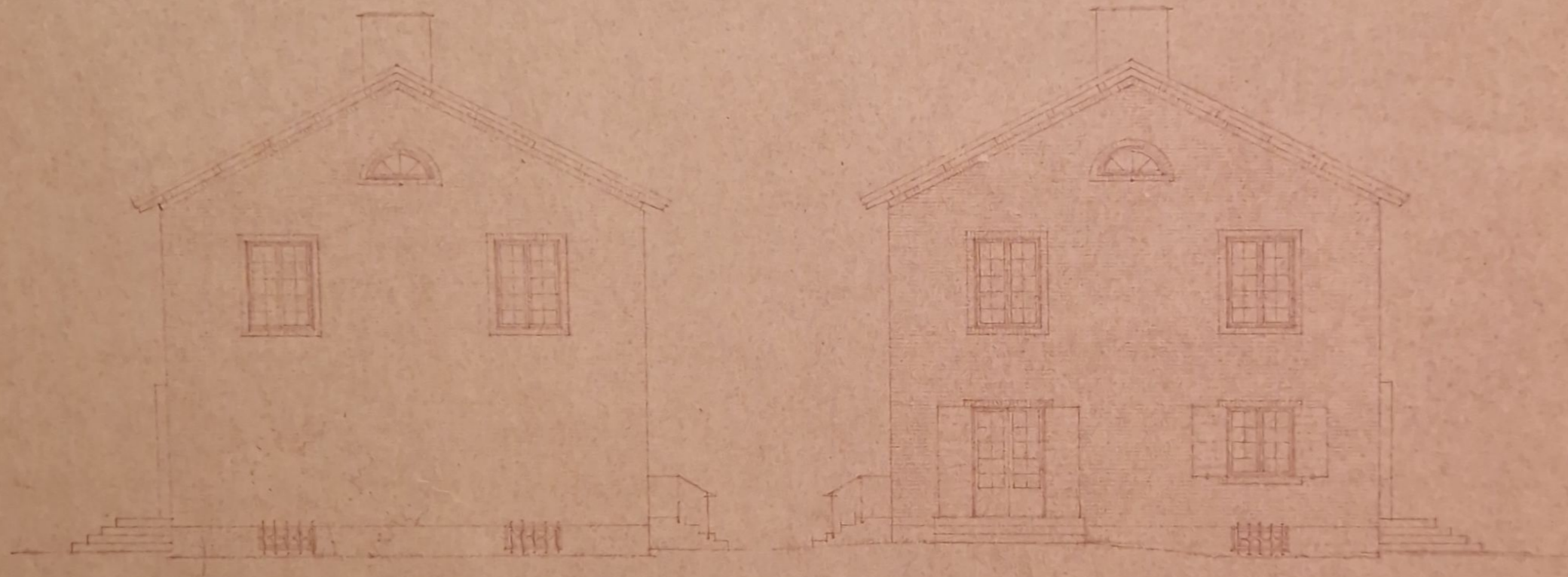


SEKTION



Architectural drawing
Museumstadt Bergheim
Stadtbauamt
1943

HANTVERNSMUSEUM Å N. STADSBERGET, SUNDSVALL



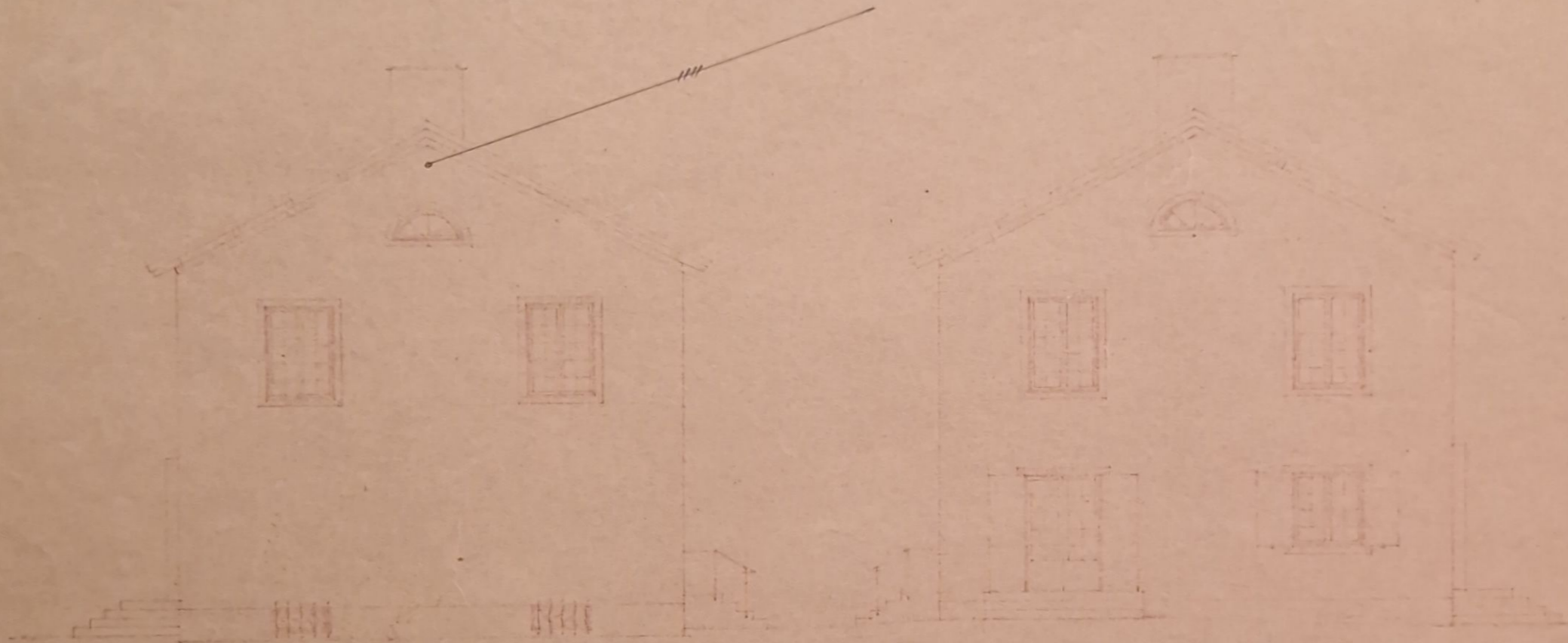
FASAD MOT NORR

FASAD MOT SÖDER

0 5 10 15 20 M

A. HAMRIN
ARKITEKT SÅS
SUNDSVALL
DEN 4 II 1893
ÅRSKAD 11-E 75

FOLK ENNSMUSEUM, A. N. STADSBERGET, SUNDSVALL



FASAD MOT VÄNDR.

FASAD MOT SÖDER.

A. HAMRIN
ARKITEKT S.A.R.
SUNDSVALL
DEN 4.2.1943

HANTVERKS-MUSEUM Å N. STADBERGET, SUNDSVALL

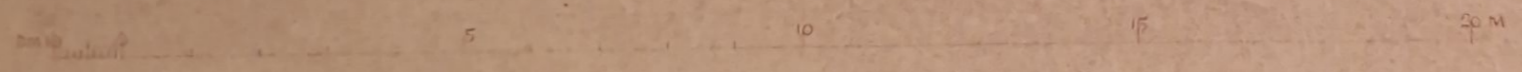
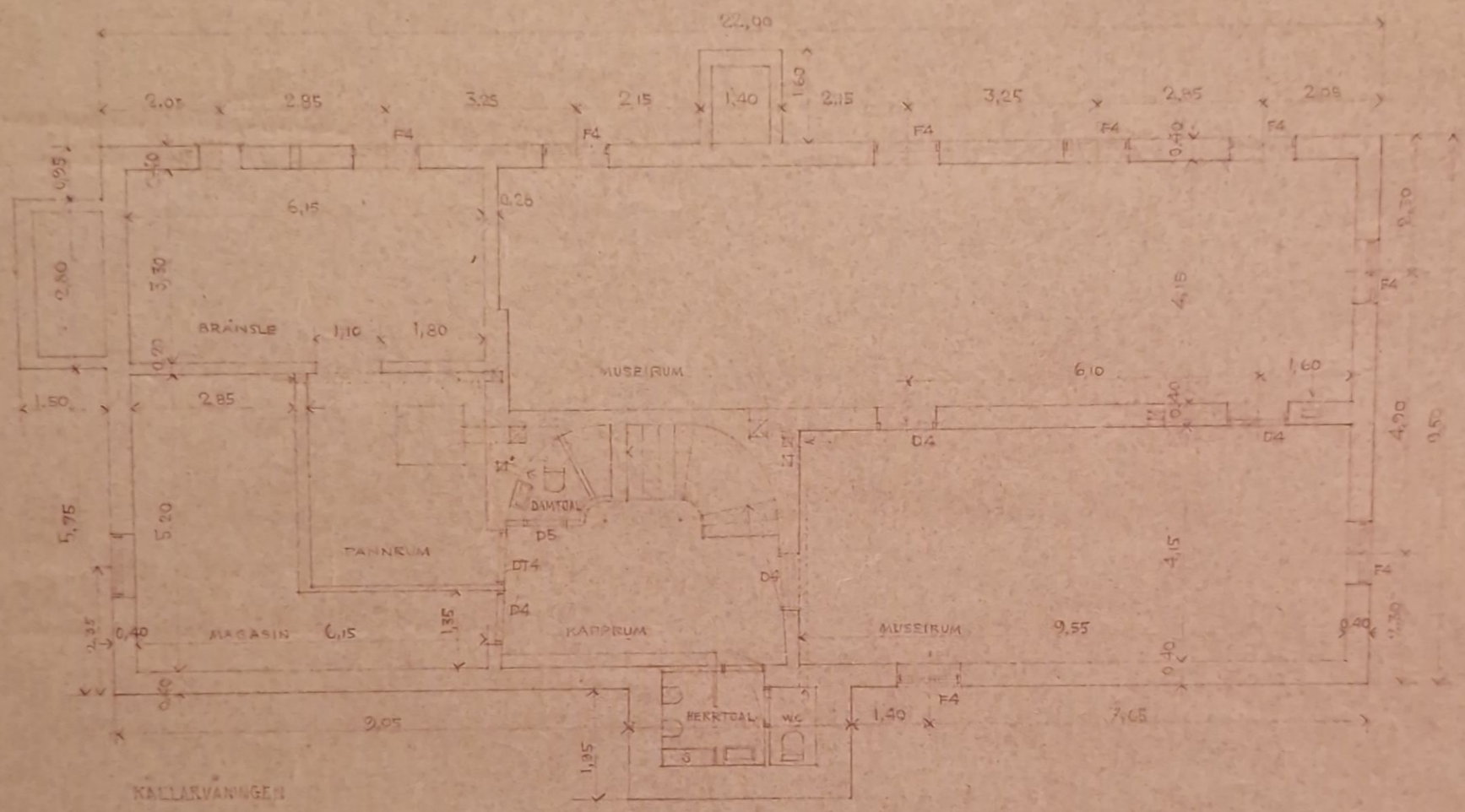


FASAD MOT ÖSTER



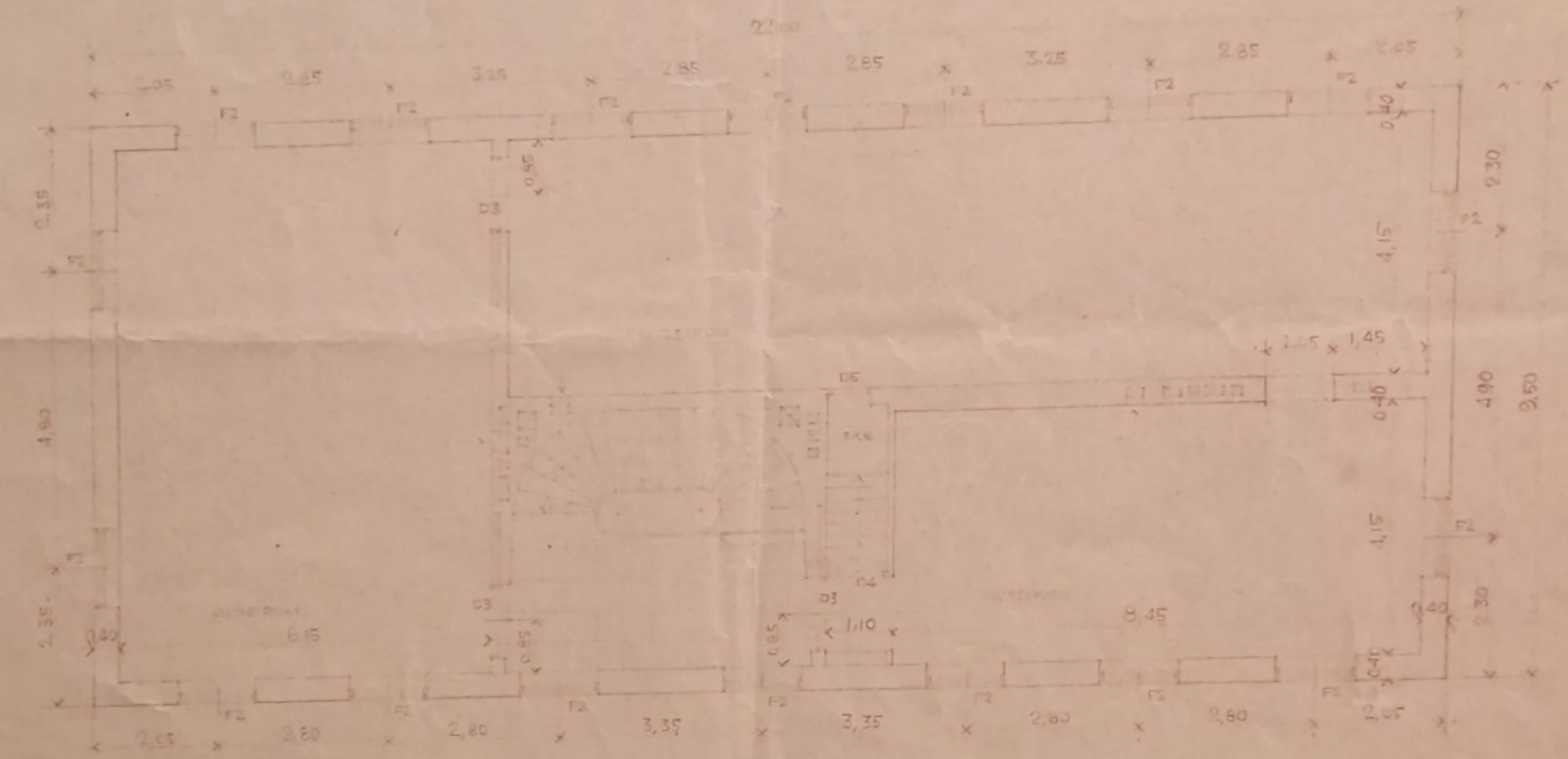
A. HAMRIN
ARKITECT
SUNDSVALL
DEN 4. 7. 1898

HANTVERKSMUSEUM Å N. STATSBERGET, SUNDSVALL



A. HAMRIN
 ARKITEKT Å Å
 SUNDSVALL
 DEN 11. II 1948
 ANDRA 1:1 2 48 1948

PLANEN FÖR ...

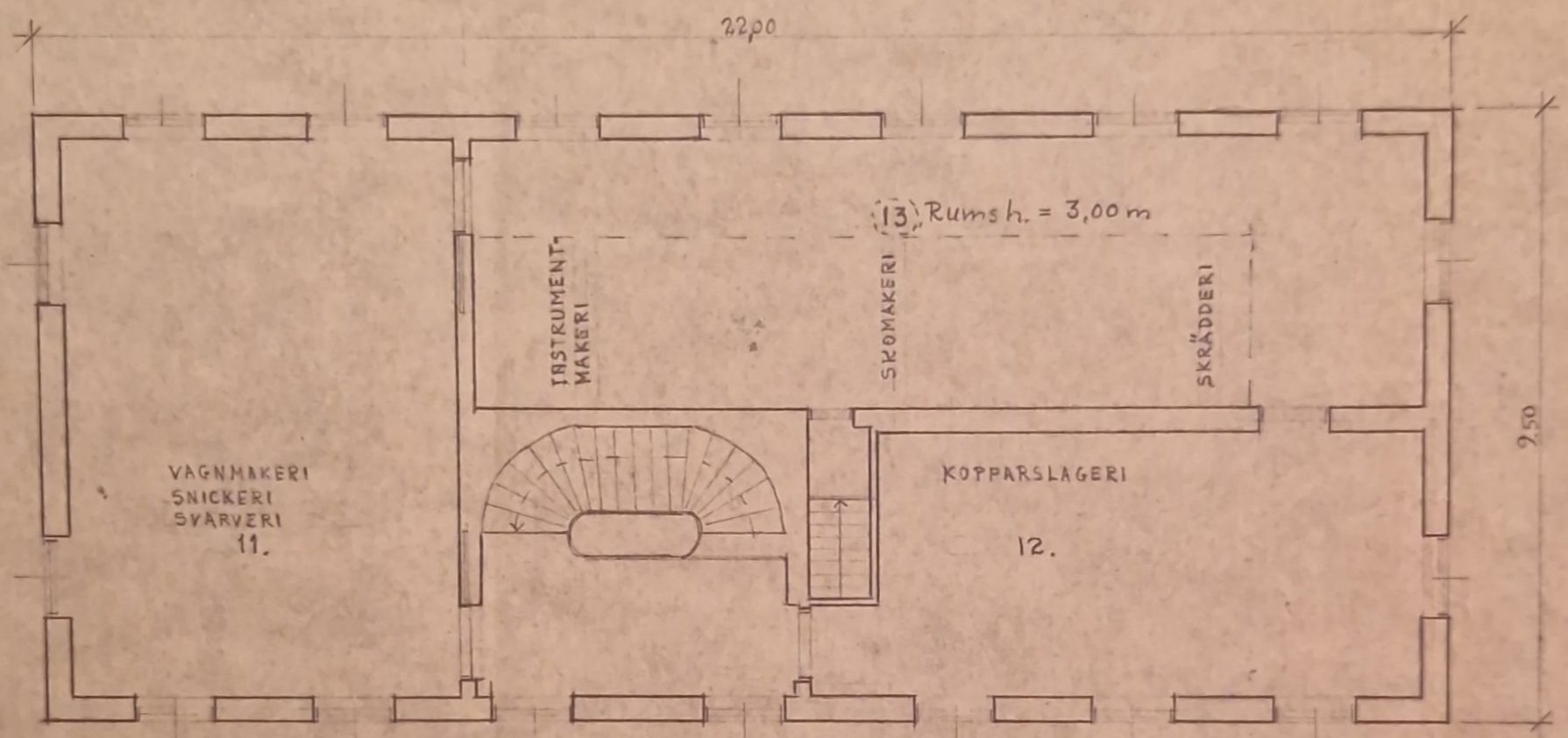


VÅRINGS 1 TR

A. HAMRIN
 ARKITEKT OCH
 SUNDSVALL
 DEN 7/1 1932
 SVEVAD 11 2 40

1:1

HANTVERKSMUSEUM Å N. STADSBERGET, SUNDSVALL



VÅNING. I TR

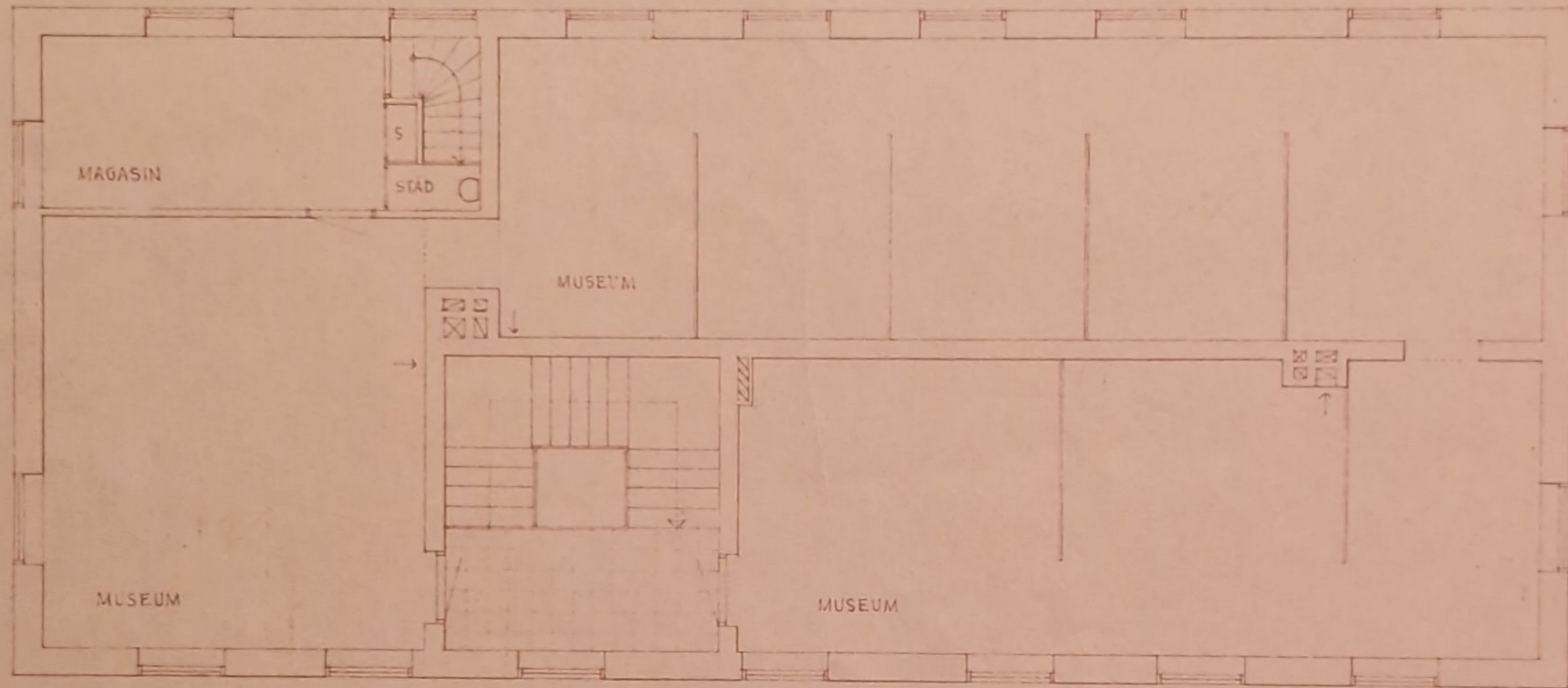
HANTVERKSMUSEUM på N. Stadsberget, Sundsvall

N:o 240. År 1942 den 2/12 blev denna ritning av Byggnadsnämnden i Sundsvall fastställd; betygar

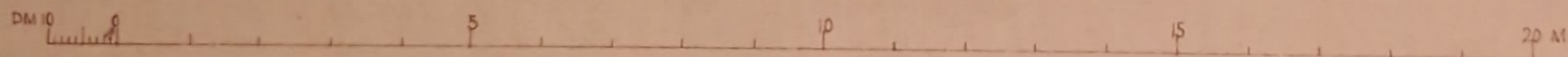
Lösen: En krona.

Ex officio:

J. Lundberg



PLAN AV VÅNINGEN I TR



A. HANSEN
Sundsvall
1942

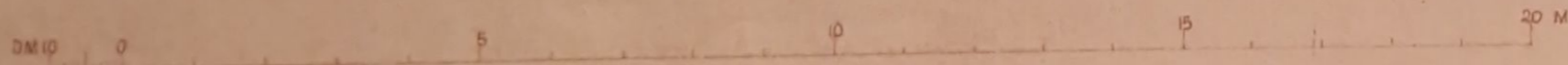
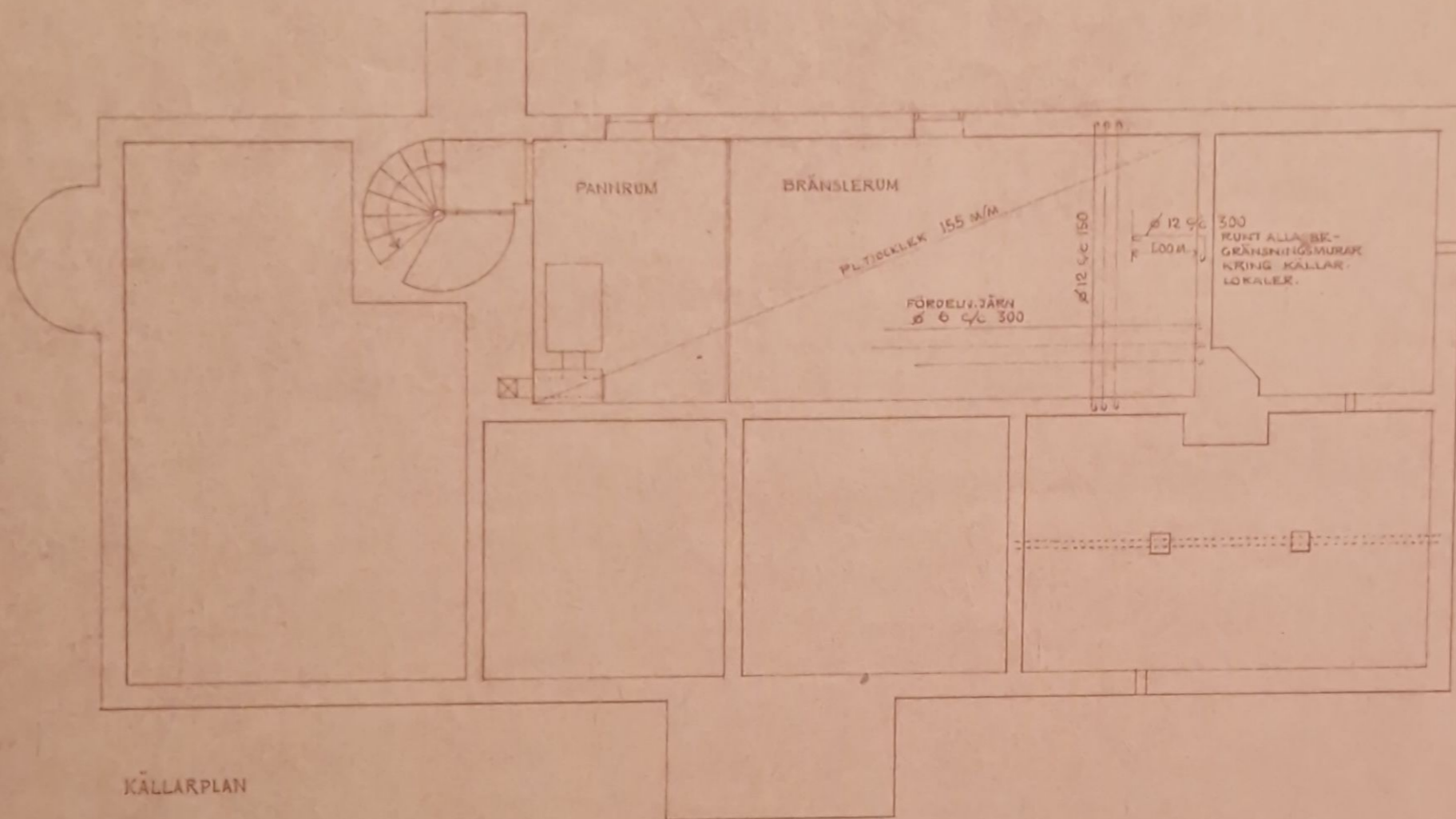
HANTVERKSMUSEUM i A. Stadsberget, Sundsvall

N:o 240. År 1942 den 2/12 blev denna ritning av Byggnadsnämnden i Sundsvall fastställd; betygar

Löson: En krona.

Ex officio:

Jens Huse



A. HAMRIN
ARKITENT
SUNDSVALL
17 II 1942

Utdrag ur "Viking" 1948

Et sverdhåndtag fra Sundsvall av Wencke Sloman

Svärdfästet är funnet vid grundgrävning till stadens nya rådhus efter branden. Vi vet ingenting om hur det fanns, hur djupt, i vilken jordmån eller om det fanns spår av andra föremål på samma ställe.

Det finns inga spår efter metallbeslag på fästet. Arbetet är av mycket hög kvalitet, uppbyggnaden fast och sträng och väl avvägd.

Den har antagligen hamnat på fyndplatsen när den var under vatten eller var en mosse. Det förhållande att den ena sidan av fästet är bättre bevarat än den andra kan tyda på att den hamnat på en mosses yta, varvid den sida som kom nedåt blev bättre skyddad än den andra. Antagligen har marken på det aktuella stället blivit torrlagd i sen vikingatid eller tidig medeltid.

Sloman försöker sedan finna liknande svärdfästen i litteraturen. Han kommer fram till likhet med Behmers typ II och V, varvid han jämför den med svärdet från Snartemo V och Sahlins (Die altgermanische Tierornamentik) fig. 272 från Namur. (Behmer: Das zweischneidige Schwert der germanischen Völkerwanderungszeit) Sthlm 1939). Och då skulle fästet stamma från tiden 450-500 ung. Alltså från folkvandringstiden.

Vallrossbeten har säkerligen blivit tagen vid Nord-Norges kust och sedan antingen färdigskuren eller som råmaterial hamnat i Medelpad. (Parallell med Högomgravens norska import.

Genom hela forntiden är Medelpad Norrlands rikaste landskap, den enda plats där man kan tala om bronsålder norr om Uppland.

Svärdfästet styrker ~~den~~ åsikten om ett livligt handelsutbyte mellan Norge och Medelpad, Trøndelagen och Sydnorge, samtidigt som inflytandet i Medelpad från Gotland och Sydsvrige är stark. Landskapet skulle på det sättet kunna anses vara en förbindelsepunkt mellan mellansverige och syd- och mellannorge.

Sjöfartsavd.

Det stora diapositivet är beställt hos Kungsfoto i Sthlm. Det bör kunna monteras enligt förslag på skiss. Bäst torde vara att överlämna det arbetet till byggmästare Boström, som kan bestämma dimensioner och konstruktion. Framsidans list kan göras i bettsad furu.

Förrummet

Arkeologi-montern är beställd av Egnelfeldts, som också skall montera den. I hörnet skall svärdfästet av valrosstand monteras så att fästet synes närmast sväva mitt i. Det kan ske genom att den extra plastbiten skruvas fast vid den av plast symboliserade klingans övre del och sedan sättes fast i monterns baksida. Text till svärdfästet enligt särskilt förslag. Över montern monteras kartan över Medelpad, varvid allt ovidkommande sågas bort och kartan monteras på en kryssfänerskiva. Skivan bör vara rektangulär och den del av den, som inte täcks av kartan målas i en neutral färg, ^{i. ex.} grått. Från utställningen "Fynd och fakta" finns också en del fotografier över gravfält, -högar och annat, som skulle kunna sätts upp på väggen.

Expeditionen

Olov Högborgs-möblerna sättes in på avsedda platser tillsammans med en del småsaker på skrivbordet och bilder på väggarna. Skåpväggen tapetseras med den randiga tapet, som är uttagen hos Strömbergs. På skåpet sättes Stjernsundsuret upp.

Kopparslageriet

Det stora fotografiet monteras och sättes sedan fast ca en meter från dörren till skrubben. Framför och snett till höger om det fotograferade städet sättes det riktiga. Längre till höger sättes den ställning med järn till städet, som är skisserad i särskilt förslag. Arbetsbordet (det är visserligen inte äkta, men får nog begagnas ändå) sättes t.v. om dörren till skrubben och på det lägges verktygen. Ugnen placeras på bordet eller golvet och över den parallell med plattans framkant bälgen hängande från taket. Vid den avskurna delen av plattan görs en triangulär ställning för kopparföremålen (se skiss).

På norrväggen sätts upp, provisoriskt, fotografier och tryck rörande Hantverksföreningen.

Rum 13

Dräktmontern gråbetsas, ~~med~~ cellulosalackas och mattslipas. I skrädderiet sätts på arbetsbordet den lilla strykjärnsugnen, som anslutes till väggen med ett rör. Väggen tapetseras med den blommiga tapeten.

x) en del sätts på väggen

~~Rum 13~~

Rum 13 (forts.) I skomakeriet tapetseras de två väggarna med tapet som är uttagen hos Strömbergs (gråmurrig). Låt Forslund betsämma hur många rullar som behövs. Arbetsbordet sätts så att ~~Freskbergs~~ det är vänt mot besökaren, skåpet med lästerna mot väggen. Lite bilder av olika slag på väggarna. Freskbergs verkstad. Ordnas enligt skissen. På väggen bakom arbetsbänken sätts mallar o.dyl. fast och vid sidan om den kan en del verktyg sättas upp. Koncentrera uppsättningar och låt fria väggytor vara emellan. På väggen mot nästa rum sätts de resterande instrumenten fast.

Källaren, rum 1

I vinkeln t.v. skall den tidiga myrjärnstillverkningen illustreras. En monter med plats för myrjärnsredskap, myrjärn och slagg tillverkas av Sundsvalls Snickerifabrik. Över den sätts en karta över Medelpad med fyndorterna för redskapen inprickade, en teckning över olika tidiga maskiner (blästrar), (ej gjord) och fotografi över dylik. (Det finns fotografi över rester av bläster från Haverö i materialet till Fynd och fakta.) På väggen till smedjan sätts snedhyllor (ej beställda) på vilka smidesföremålen placeras.

Rum 2, smedjan

Golvet beläggs med kolstybb och gjutsand, plankgång för passage.

Rum 3-4

T.h. verkstadsdelen, två arbetsbord. Ev. kan gjutformen för småklockor lagas, montör Jo(hann)sson på Verkstäderna känner någon lämplig gjutare. T.v. avdelning för färdiga produkter. Bord tillverkas och ^{högskåp} papper, reklamtryck o.dyl. sätts ~~na~~ bakom glas. Dit tages också brandsprutan från spruthuset. Rakt fram modell till cellulosaupptagningsmaskin, monteras av Jo(hann)sson på Verkstäderna. Trefasström ledes fram under maskinen. Kontakten förses med lås.

Rum 5, bageri

Återställs i samma skick som förut.

Arkivet

Hyllor tages från Torpsgården och materialet ordnas i dem. Arkivarie Näsman kommer senare att gå igenom arkivet och föreslå bästa sättet att ordna det.

PM för ändringsarbetena på Hantverksmuseet
efter den 1.10.57

Sjöfartsavd.

Bord och hyllor är beställda hos Sundsvalls Snickerifabrik, de skall levereras mattlackerade och avslipade. Konsoller till dem tillverkas av Fromells, de skall svartlackeras och monteras, de vågräta 90 cm, de lutande 100 cm (kanten mot väggen) över golvet. Hyllan för sjömanskuriosa, från Fromells, skall svartlackeras, fästes genom att gummimellanlägg lägges vid muffarna nedtill och upptill varefter de övre muffarna skruvas an dikt mot taket. Obs. att avståndet mellan ramarna anpassas noggrant. Stegarha hänges därefter mellan ramarna varefter hyllorna placeras på sina platser (se särskild ritning, där måtten mellan hyllorna jämnas ut till närmast ~~jämna~~ 10-tal cm). När samtliga hyllor ligger på sina rätta platser markeras på undersidan var de vinkelböjda trådarna ligger an och på hyllorna skruvas beslag enligt särskild skiss, detta för att de inte skall kunna rubbas.

I montern för Sundsvallsdistriktet (västra väggen) lägges historiken, vilken jämte en lista över här byggda fartyg renskrives av Snabbskrift (mitt emot SCA), valda delar ur listan lägges också i montern, jämte den karta över skeppningshamnarna, som finns. Behövs mer kan utdrag göras ur skeppsdagböcker. Till detta bord skall skaffas filt, grå, som skall ligga under papperen. Ev. kan vanlig bordsfilt färgas, den har ung. lagom tjocklek.

Bokhyllan över kartmontern bör inte sitta så högt att böckerna når över listen, som går runt rummet. Över denna list hänges ~~tavlor~~ tavlorna med underkanten vilande på listen.

Plattformen i rummets mitt bestämmes av plattningmattornas storlek. Frkn Svensson på Televerket har lovat att skänka ytterligare en matta ca 30 à 40 cm bred. Frisen på plattan göres av det gamla virket och får sticka ut ca 20 cm utanför mattorna. På plattan ställes kanonen, riktad mot dubbeldörrarna, skeppsbyggnadsverktygen och tvingarna, samt ev. några fler stora föremål. I taket över plattan hänges ett stort block från en av balkarna (den mittersta). Blocket bör hänga åtminstone 50 cm över plattans plan.

PM för ändringsarbetena på Hantverksmuseet
 efter den 1.10.57

Sjöfartsavd.

Bord och hyllor är beställda hos Sundsvalls Snickerifabrik, de skall levereras mattlackerade och avslipade. Konsoller till dem tillverkas av Fromells, de skall svartlackeras och monteras, de vågräta 90 cm, de lutande 100 cm (kanten mot väggen) över golvet. Hyllan för sjömanskuriosa, från Fromells, skall svartlackeras, fästes genom att gummimellanlägg lägges vid muffarna nedtill och upptill varefter de övre muffarna skruvas an dikt mot taket. Obs. att avståndet mellan ramarna anpassas noggrant. Stegarha hänges därefter mellan ramarna varefter hyllorna placeras på sin platser (se särskild ritning, där måtten mellan hyllorna jämnas ut till närmast jämna 10-tal cm). När samtliga hyllor ligger på sina rätta platser markeras på undersidan var de vinkelböjda trädarna ligger an och på hyllorna skruvas beslag enligt särskild skiss, detta för att de inte skall kunna rubbas.

I montern för Sundsvallsdistriktet (västra väggen) lägges historiken, vilken jämte en lista över här byggda fartyg renskrives av Snabbskrift (mitt emot SCA), valda delar ur listan lägges också i montern, jämte den karta över skeppningshamnarna, som finns. Behövs mer kan utdrag göras ur skeppsdagböcker. Till detta bord skall skaffas filt, grå, som skall ligga under papperen. Ev. kan vanlig bordsfilt färgas, den har ung. lagom tjocklek.

Bokhyllan över kartmontern bör inte sitta så högt att böckerna når över listan, som går runt rummet. Över denna list hänges ~~kaxerz~~ tavlorna med underkanten vilande på listan.

Plattformen i rummets mitt bestämmes av plattningmattornas storlek. Frkn Svensson på Televerket har lovat att skänka ytterligare en matta ca 30 å 40 cm bred. Frisen på plattan göres av det gamla virket och får sticka ut ca 20 cm utanför mattorna. På plattan ställes kanonen, riktad mot dubbeldörrarna, skeppsbyggnadsverktygen och tvingarna, samt ev. några fler stora föremål. I taket över plattan hänges ett stort block från en av balkarna (den mittersta). Blocket bör hänga åtminstone 50 cm över plattans plan.

Sjöfartsavd.

Det stora diapositivet är beställt hos Kungsfoto i Sthlm. Det bör kunna monteras enligt förslag på skiss. Bäst torde vara att överlämna det arbetet till byggmästare Boström, som kan bestämma dimensioner och konstruktion. Framsidans list kan göras i bejsad furu.

Förrummet

Arkeologi-montern är beställd av Egnelfeldts, som också skall montera den. I hörnet skall svärdfästet av valrosstand monteras så att fästet synes närmast sväva mitt i. Det kan ske genom att den extra plastbiten skruvas fast vid den av plast symboliserade klingans övre del och sedan sättes fast i monterns baksida. Text till svärdfästet enligt särskilt förslag. Över montern monteras kartan över Medelpad, varvid allt ovidkommande sågas bort och kartan monteras på en kryssfänerskiva. Skivan bör vara rektangulär och den del av den, som inte täcks av kartan målas i en neutral färg, ^{h. et.} ev. grått. Från utställningen "Fynd och fakta" finns också en del fotografier över gravfält, -högar och annat, som skulle kunna sättas upp på väggen.

Expeditionen

Olov Högborgs-möblerna sättes in på avsedda platser tillsammans med en del småsaker på skrivbordet och bilder på väggarna. Skåpväggen tapetseras med den randiga tapet, som är uttagen hos Strömbergs. På skåpet sättes Stjernerundsuret upp.

Kopparslageriet

Det stora fotografiet monteras och sättes sedan fast ca en meter från dörren till skrubben. Framför och snett till höger om det fotograferade stället sättes det riktiga. Längre till höger sättes den ställning med järn till stället, som är skisserad i särskilt förslag. Arbetsbordet (det är visserligen inte äkta, men får nog begagnas ändå) sättes t.v. om dörren till skrubben och på det lägges verktygen. Ugnen placeras på bordet eller golvet och över den parallell med plattans framkant bälgen hängande från taket. Vid den avskurna delen av plattan görs en triangulär ställning för kopparföremålen (se skiss).

✓ en del sättes på väggen

På norrväggen sätts upp, provisoriskt, fotografier och tryck rörande Hantverksföreningen.

Rum 13

Dräktmontern gråbetsas, mörk cellulosalackas och mattslipas. I skrädderiet sätts på arbetsbordet den lilla strykjärnsugnen, som anslutes till väggen med ett rör. Väggen tapetseras med den blommiga tapeten.

Rum 13

Rum 13 (forts.)

I skomakeriet tapetseras de två väggarna med tapet som är uttagen hos Strömbergs (gråmurrig). Låt Forslund betsämma hur många rullar som behövs. Arbetsbordet sätts så att

~~Freskbergs~~ det är vänt mot besökaren, skåpet med lästerna mot väggen. Lite bilder av olika slag på väggarna.

Freskbergs verkstad. Ordnas enligt skissen. På väggen bakom arbetsbänken sätts mallar o.dyl. fast och vid sidan om den kan en del verktyg sättas upp. Koncentrera uppsättningar och låt fria väggytor vara emellan. På väggen mot nästa rum sätts de resterande instrumenten fast.

Källaren, rum 1

I vinkeln t.v. skall den tidiga murjärntillverkningen illustreras. En monter med plats för myrjärnsredskap, myrjärn och slagg tillverkas av Sundsvalls Snickerifabrik. Över den sätts en karta över Medelpad med fyndorterna för redskapen inprickade, en teckning över olika tidiga masugnar (blästrar), (ej gjord) och fotografi över dylik. (Det finns fotografi över rester av bläster från Haverö i materialet till Fynd och fakta.) På väggen till smedjan sätts snedhyllor (ej beställda) på vilka smidesföremålen placeras.

Rum 2, smedjan

Golvet beläggs med kolstybb och gjutsand, plankgång för passage.

Rum 3-4

T.m. verkstadsdelen, två arbetsbord. Ev. kan gjutformen för småklockor lagas, montör Jo(hannsson på Verkstäderna känner någon lämplig gjutare. T.v. avdelning för färdiga produkter. Bord tillverkas och ^{hyllor} papper, reklamtryck o.dyl. sätts bakom glas. Dit tages också brandsprutan från spruthuset. Rakt fram modell till cellulosaupptagningsmaskin, monteras av Jo(ha)nsson på Verkstäderna. Trefasström ledes fram under maskinen. Kontakten förses med lås.

Rum 5, bageri

Återställs i samma skick som förut.

Arkivet

Hyllor tages från Torpsgården och materialet ordnas i dem. Arkivarie Näsman kommer senare att gå igenom arkivet och föreslå bästa sättet att ordna det.

Siu Fornhemmet N. Gladbergst
Sundsvall

Kostnadsförslag för reparation av 3 st. midelfartyg
två (2.) fullriggare och en (1) Bark.

På samtliga fartyg har hela riggen multrat ned,
kon hel del segel måste förnyas, likaså både
mesan och mesantopp, undermässeglet, samtliga
storstäng och krypstäng, även samtliga fall,
barduner och skot. Däck och skutväggar
bättras på, palitrystrykas samt bättras i färger.

Pris för reparationer och materialier
kr. 950:-

eftersom arbetet är ganska omfattande, dyrt och
småpåtligt, drar det ut på tiden. Leveransen av
dem färdigt reparerade kan därför g. ske förvänt
i början på Mars månad 1958.

Sundsvall den 20. 8. 57

Elof Stagnäs
möbelsnickare