

Stockholms ström blir allt grönare

● Väljgrön el i hemmet. Stockholm Energis 390000 privatkunder, dvs hushåll, erbjuds att för en avgift på 250 kronor, själva välja hur de vill att deras el skall produceras. Tre alternativ finns: el producerad av vattenkraft, kärnkraft eller av olja, kol och biobränslen.

Enligt Naturvårdsverkets definition kan endast vatten-

kraftselen klassas som grön el. Cirka 30 000 kunder tror Stockholm Energi kommer att göra ett sådant aktivt val.

Det man får hem i sina eluttag blir dock inte enbart den valda sorten, däremot styr valen proportionerna av olika sorters el i hela Stockholm Energis produktion.

STOCKHOLM/Sid 12

Metro en vinnare med oviss framtid

● Gratistidningen Metro, som på vardagar sprids i Stockholms tunnelbana, fick tre år på sig att gå med vinst, men redan efter ett år är resultatet över budget. Enligt Metros egna mätningar når man i dag kring 400 000 läsare och har således etablerat sig som tredje morgontidning i

Stockholm. Fastän Metro når samma publik som SvD och DN riktar sig till utgör den inget hot mot dagstidningarna, hävdar Stig Hadenius i en kommentar. Metro är närmast att jämföra med ett reklamblad och dess framtid står och faller med avtalet med SL. KULTUR/Sid 23-25

Miljardrabatter i mobiltelekriget

● Subventionerna på GSM-telefoner har satt fart på omstruktureringen av mobiltelefonnätet. En följd är att antalet abonnenter på Telia Mobitels NMT-nät minskar för första gången.

Comviq vann förra årets kamp om GSM-kunderna. Antalet abonnenter ökade med 300 000 till en bit över 400 000.

Subventionerna kostade företaget omkring en miljard kronor. För de båda andra, Telia Mobitel och Europolitan, ökade antalet abonnenter rejält under 1995.

Även under 1996 kommer det att finnas billiga mobiltelefoner. I vissa fall kan priserna sjunka 35-40 procent. NÄRINGSLIV/Sid 1

ESTONIA

Gravkulle på havsbotten



Teknik
Ett konsortium med svenska byggföretaget NCC fick uppdraget av sjöfartsverket att täcka över *M/S Estonia*. Arbetet inleds i april och kommer att ske helt utan dykare. Övertäckningen inleds med en textilduk och ett sandlager på 65 000 kvadratmeter runt fartyget. Ett dubbelt lager med betongmattor läggs därefter på och ett två meter tjockt lager av sten över den del av fartyget där det finns öppningar i form av fönster och dörrar.

Etik och estetik
Arkitekten Rickard Rotstein och prästen Lennart Koskinen har varit företagets sakkunniga. Biskop Henrik Svenungsson har haft sjöfartsverkets uppdrag. Gravkullen och det faktum att *Estonia* ligger i öst-västlig riktning skall föra tanken till en traditionell jordfästning. Området med sand runt fartyget representerar kyrkogården. INRIKES/Sid 8

ESTONIA

Gravkulle på havsbotten

Betongmattor

Stenfyllning

Sandfyllning

Bottensediment

Textilduk

Fastare lera

SvD/PETER BJÖRNÄS/BENGT SALOMONSON/KRISTOFER GUSTAFSSON

SVENSKA DAGBLADET 1996 01 16, Sidan 1

Proffs på systemlösningar i PC-miljö för enklare hantering av arkiv, diarium, avtal, överenskommelse, tvist med rätts- och försäkringsärenden. För info: Tel 08-98 14 10. Fax 08-29 12 22.



gr
SV
● "De
att gr
det på
verka
ra m
cit
INS
Brännp
Vetens
Utrikes
Inrikes
Europa
Stockh
Stockh
Familj/
Väder,
Lättlag
Margin
Kultur/
Kors &
Sport/
Serlek
Veckar
Idag/Si
Dragn
Bostäd
Nöjen/
Resor/

g r a v k u l l e n

s k e p p s v a l v e t

t a b e r n a k l e t



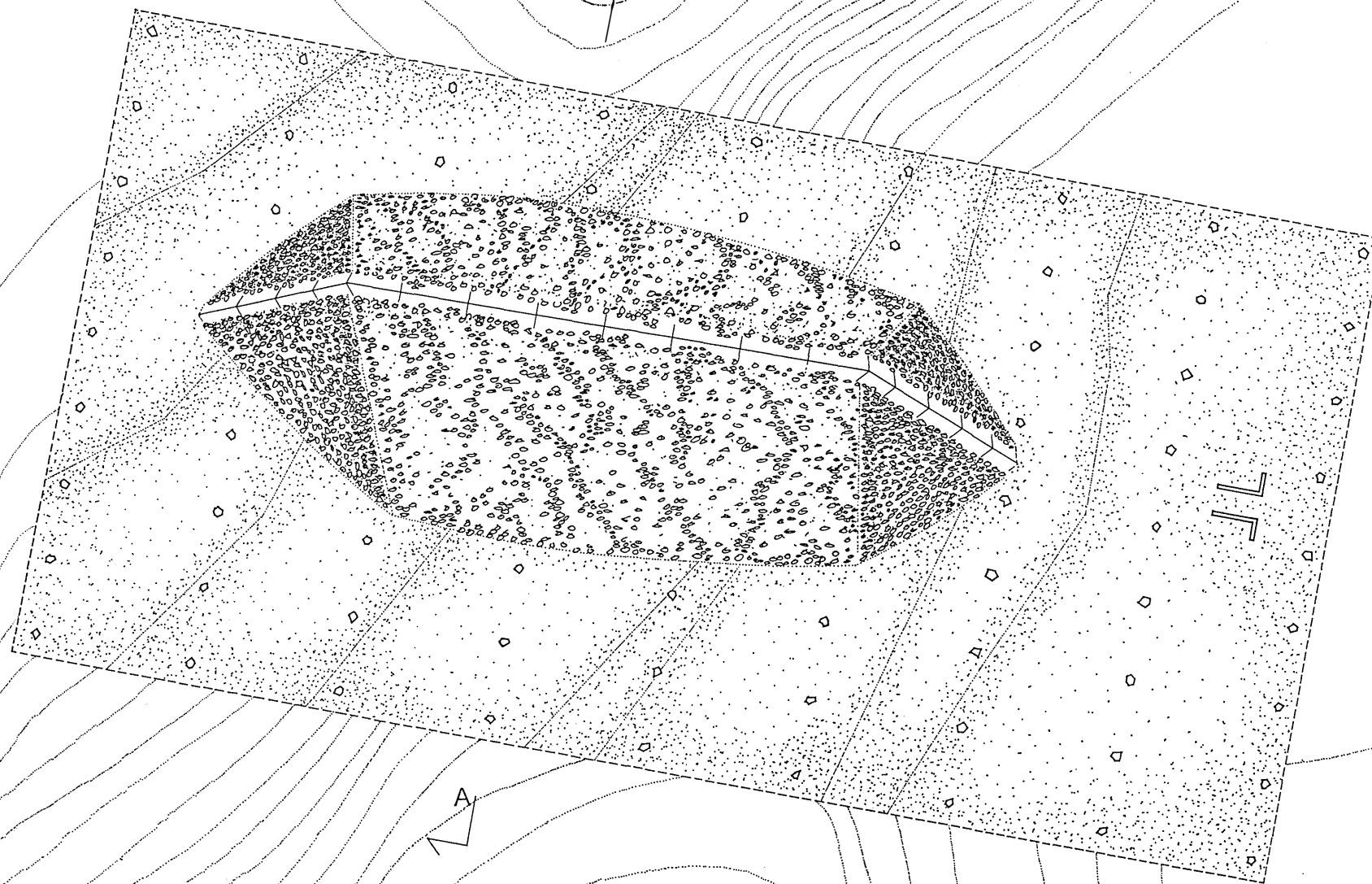
CONCEPTUAL DESIGN

P R O T E C T I O N M / S E S T O N I A
STOCKHOLM SEPTEMBER 1995
NORDIC MARINE CONTRACTORS J.V. / HUMANKONSULT LENNART KOSKINEN AB / ROTSTEIN ARKITEKTKONTOR AB

gravkullen

SITUATIONSPLAN
SKALA 1:800

0 10 20 30 METER



Övertäckningen bildar en enhetlig, harmonisk och landskapsmässig stenformation av storslagna mått.

GRAVKULLEN är medvetet utformad så tidslöst som möjligt och knyter an till en allmänmänsklig symbolik. Tanken är att GRAVKULLEN skall kunna vara en värdig gravplats för de omkomna, oberoende av trosinriktning och kulturell bakgrund.

GRAVKULLEN anknyter i sin utformning till det forntida gravskick som var vanligt i hela det aktuella Östersjoområdet.

Den övertäckta graven associerar också till vanliga jordbegravningar, något som under hundratals år har varit det vanliga i Sverige och fortfarande är det i Estland och Finland.

Utbredningen av det upphöjda fält av små naturstenar runt övertäckningen markerar ett respektavstånd till graven. Stenytan säkrar och förstärker havets botten och bildar en symbolisk gravgård.

Stenblocken som ligger på den tydligt markerade gravgården runt

själva graven påminner om de många som ligger här. Därmed skapas den känsla av andakt och hänsyn som normalt infinner sig på en kyrkogård också på land.

Ett band av vita stensskivor förstärker gravens krön och bildar en markerad strävan uppåt mot havsytan, tydligt urskiljbar även från sidorna.

Både det forntida och kristna bruket att medvetet knyta an till väderstreckens symboliska betydelser ingår i detta förslag.

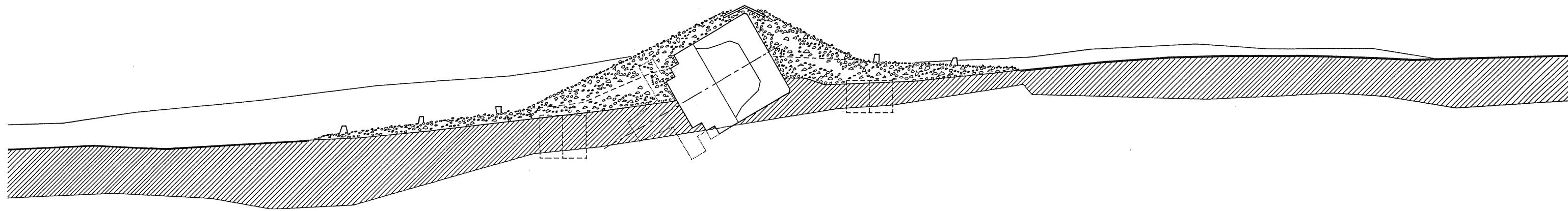
Estonias förskepp ligger mot öster, den uppgående solens och uppståndelsens väderstreck. Där har därför en uppåtsträvande "himlaport" av stenblock placerats.

Gravens funktion är uttalat dubbel; ett fullgott, tryggt och värdigt skydd för den begravde och samtidigt en hjälp för de anhöriga att i sin sorg och saknad kunna tänka på graven som en fridfull vacker plats, något som erfarenhetsmässigt kan underlätta den svåra bearbetningen av det som har hänt.

Många kommer under en följd av år att vilja besöka gravplatsen. Eftersom det inte är möjligt rent fysiskt på grund av vattendjupet, är det av stor betydelse att någon form av andaktsfull och samtidigt maritim stilren markering görs vid ytan, där anhöriga och andra kan visa sin vördnad.

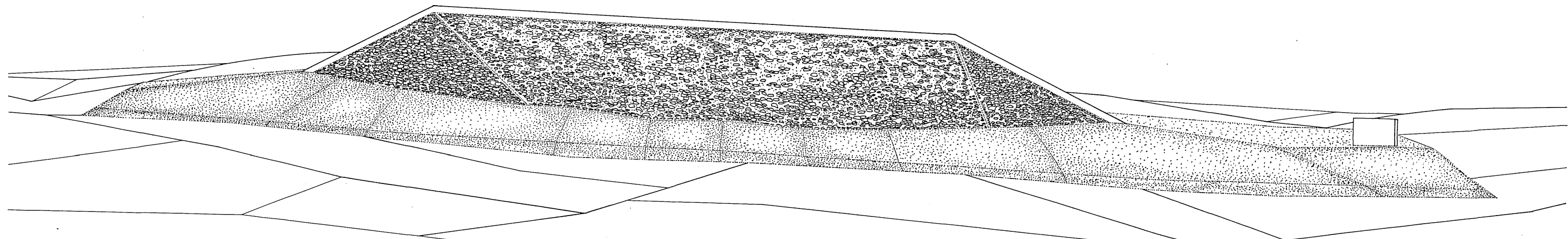
(Se plansch "VID VATTENYTAN")

g r a v k u l l e n

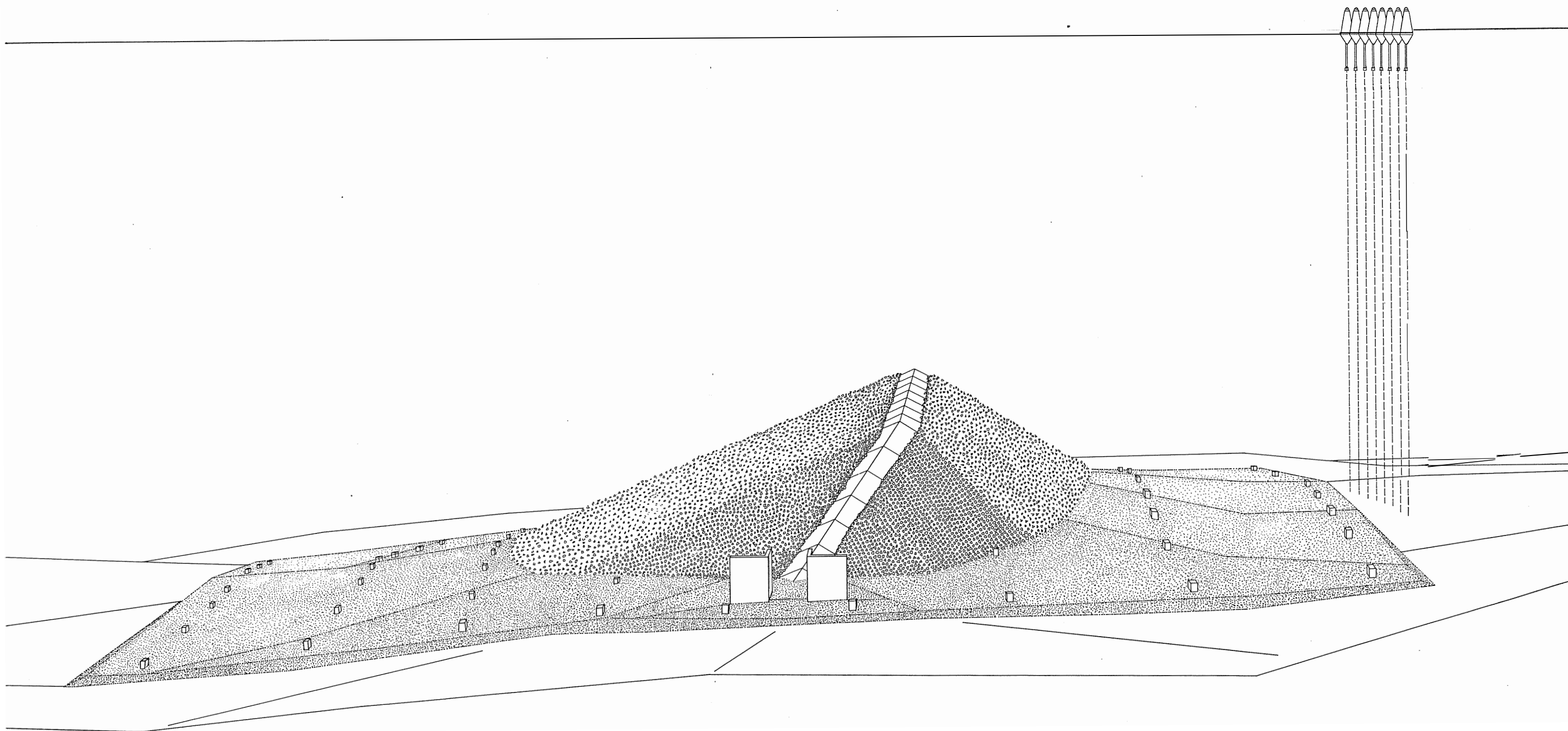


LÄNGDELEVATION 
SKALA 1:500

 TVÄRSEKTION A-A
SKALA 1:500



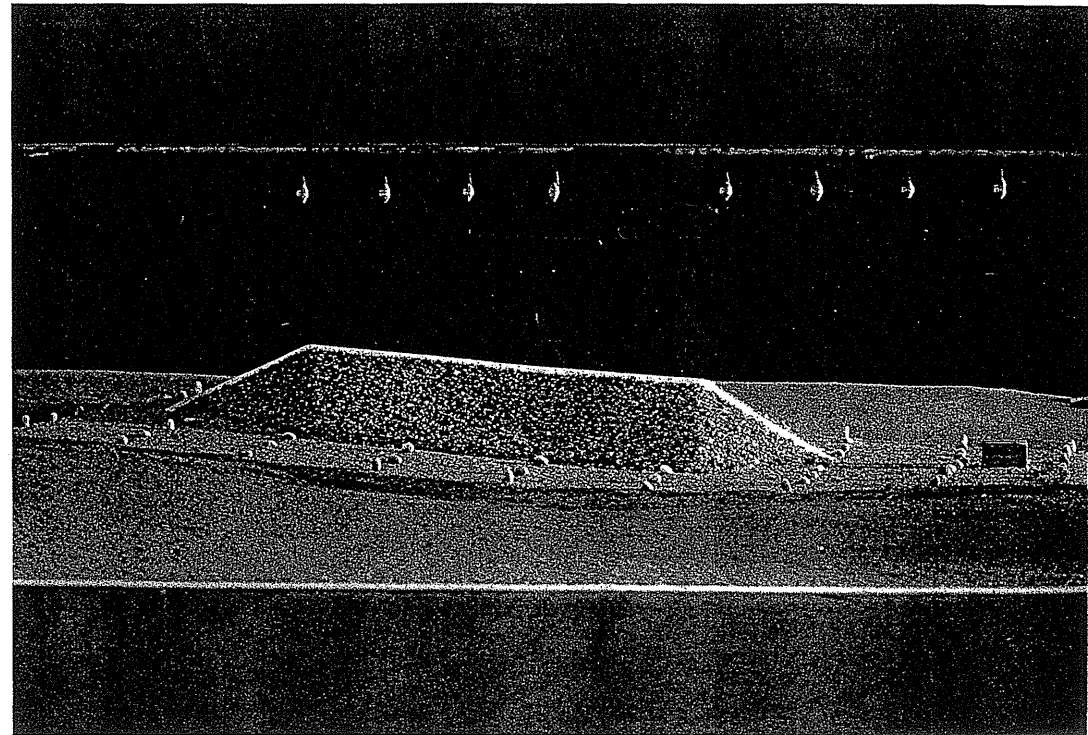
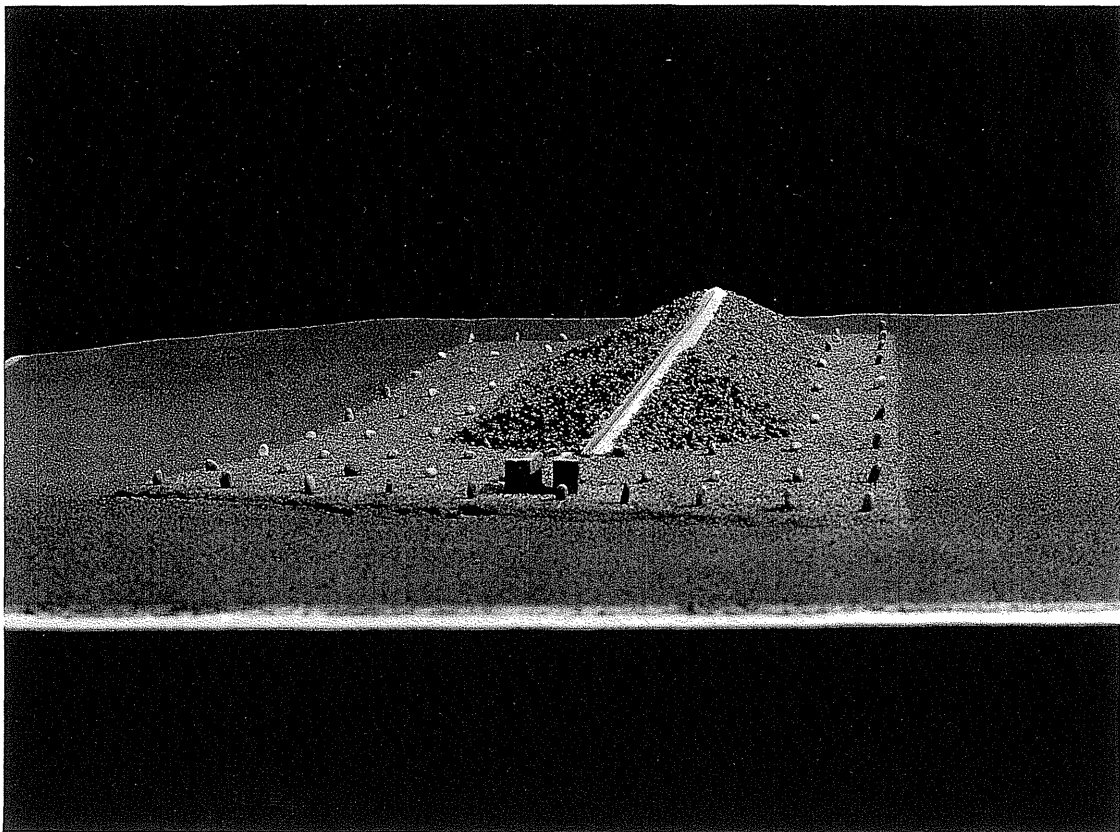
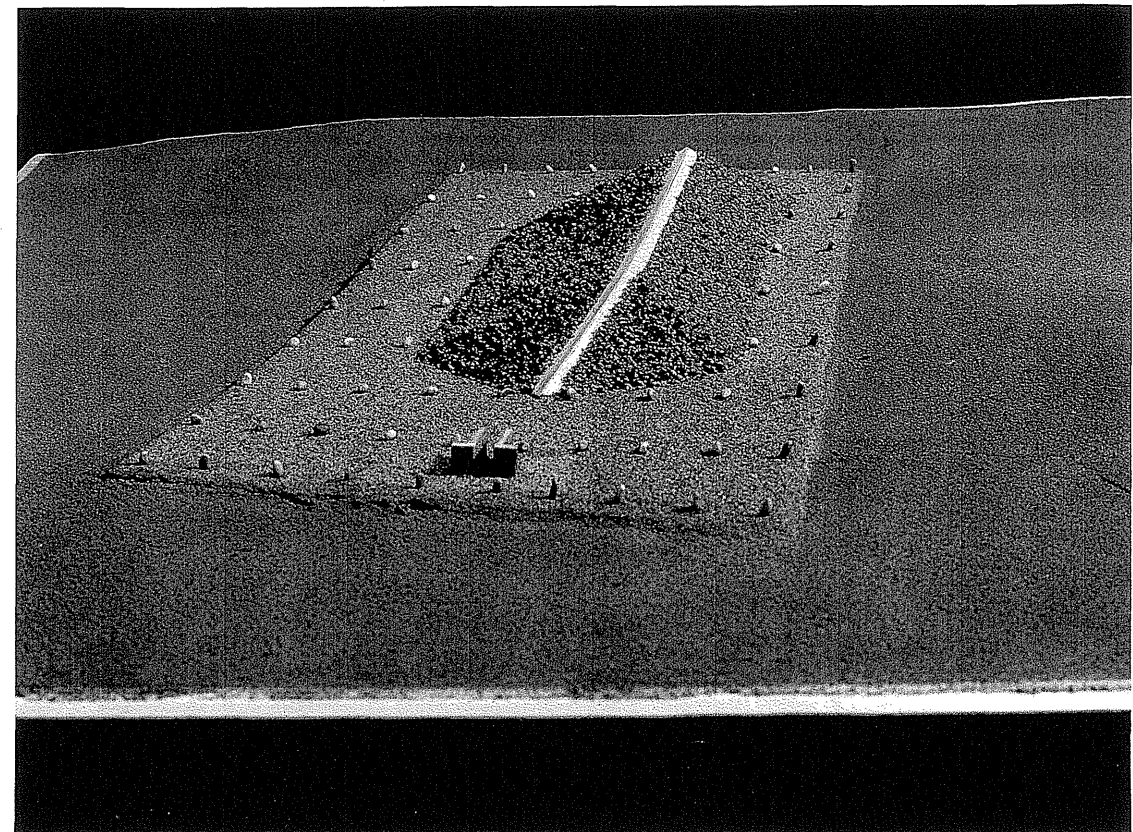
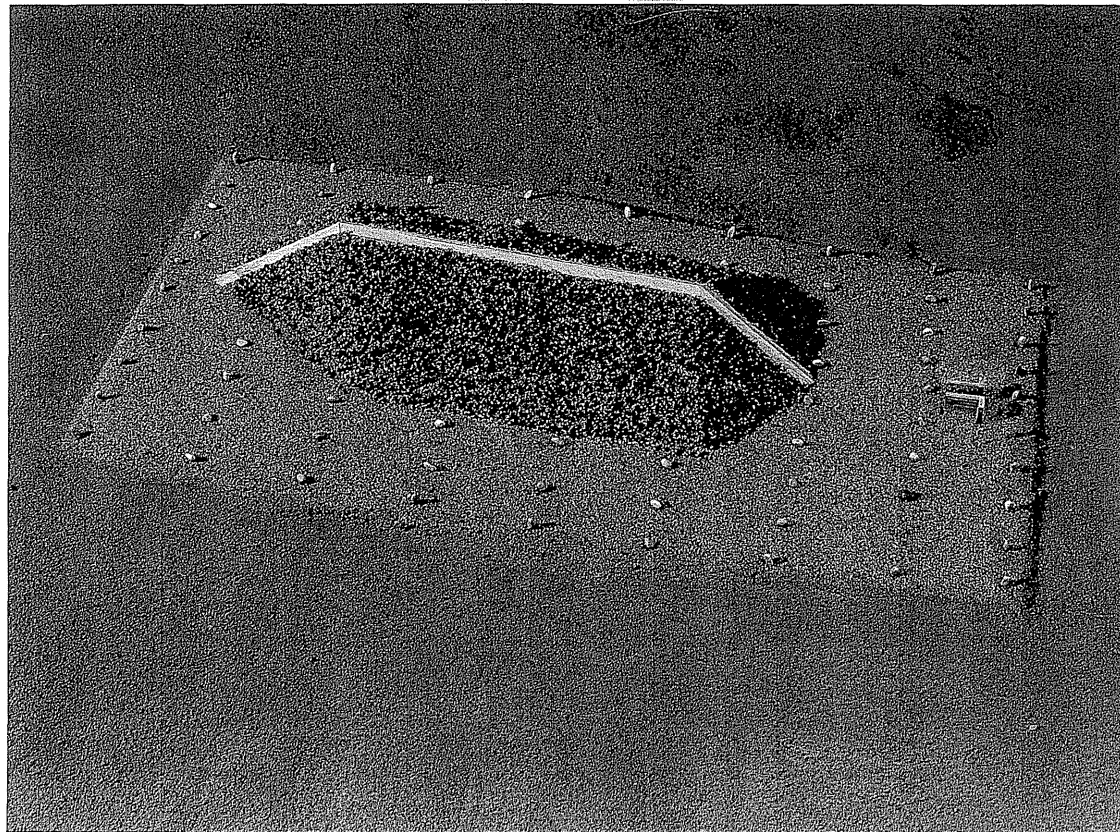
g r a v k u l l e n



ELEVATION MOT ÖSTER
SKALA 1:300

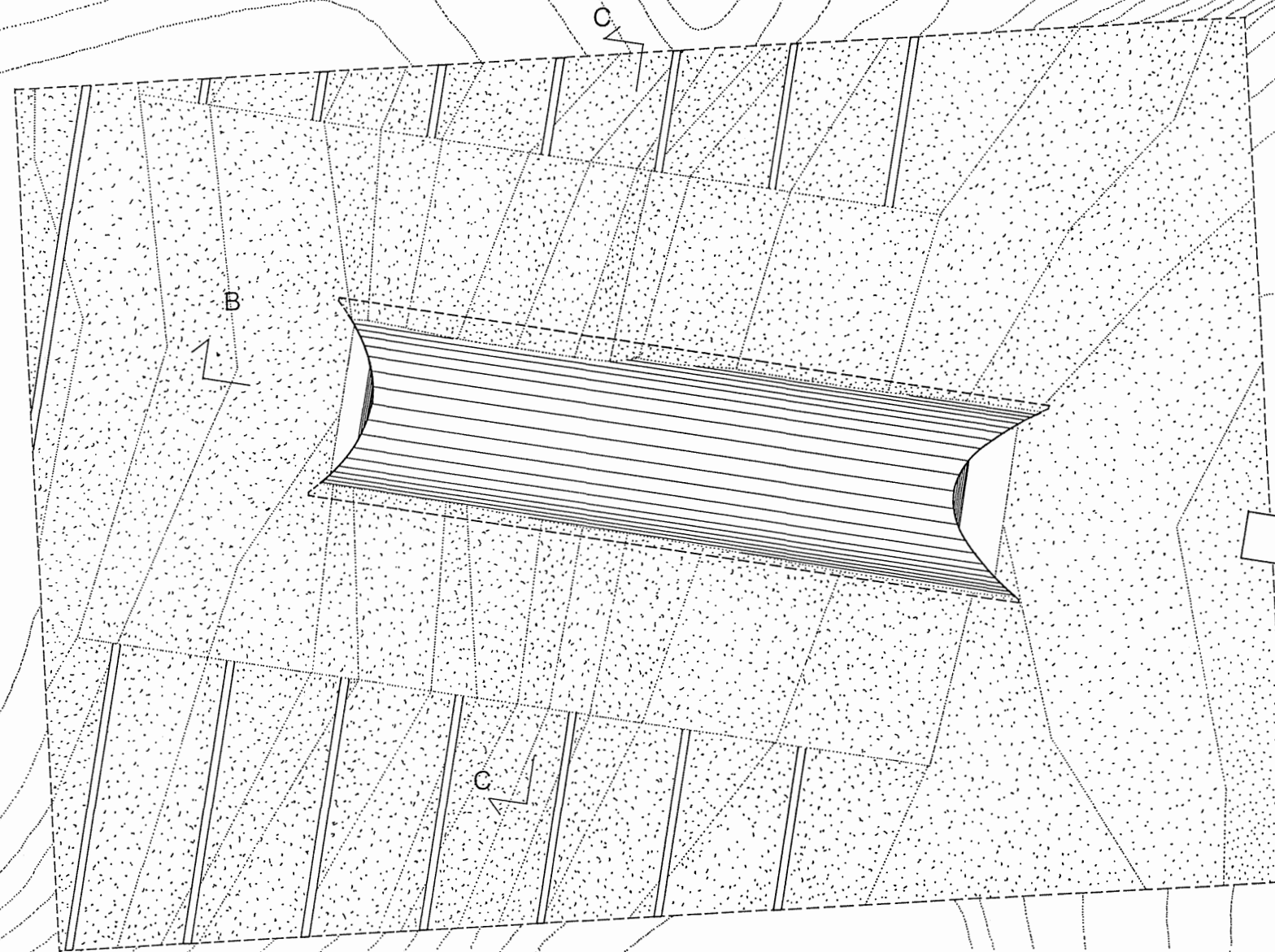
0 10 20 METER

P R O T E C T I O N M / S E S T O N I A
STOCKHOLM SEPTEMBER 1995
NORDIC MARINE CONTRACTORS J.V. / HUMANKONSULT LENNART KOSKINEN AB / ROTSTEIN ARKITEKTKONTOR AB
CONCEPTUAL DESIGN 1



skeppsvalvet

SITUATIONSPLAN
SKALA 1:800
0 10 20 30 METER



Gestaltningen av SKEPPSVALVET söker förebilder i den enkelhet och harmoni som kännetecknar historiska gravplatser världen över.

Utbredningen av det upphöjda fält av små naturstenar runt övertäckningen markerar ett respektavstånd till själva gravmonumentet. Stenytan säkrar och förstärker samtidigt havets botten runt fartyget.

Som en påminnelse om olyckans stora omfattning är gravgården tydligt markerad med horisontella ljusa tvärmarkeringar som för tankarna till kyrkogårdens rader av gravar.

Man är inte ensam i sin sorg och den gemenskap som har utvecklats inom anhöriggrupperna förstärks av gravvårdens inneslutande karaktär.

Namnet på detta förslag anknyter till det mäktiga valv som likt en skyddande famn omsluter gravén. "Valvet" för också tankarna till de stora gotiska katedralernas uppbyggnad över sina medeltida gravar. Sådana kyrkor är vanliga i de av katastrofen hårdast drabbade länderna, Estland, Sverige och Finland, något som är ägnat att underlätta sorgebearbetningen.

Då man inte kan besöka själva gravén där den ligger på havets botten, kan man ändå besöka en medeltida kyrka med dess gravar och där erfara närheten till sina bortgångna.

Mot öster och den uppstigande solen ligger ett snedställt "altare", en minnessten som markerar det Heligas närvaro vid gravén.

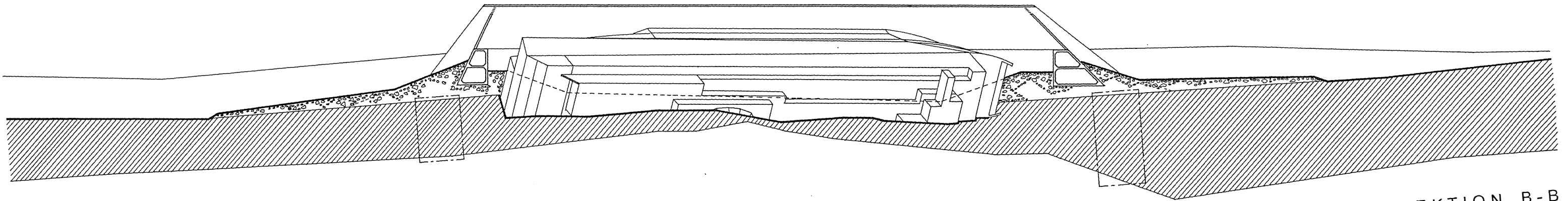
SKEPPSVALVET utgör en fridens och trygghetens sista viloplats. Ändå är de döda inte instängda i sin grav, utan öppningar vid gavlarna

garanterar fri vattengenomströmning och påminner om öppningen mot ytan och himlen.

Många kommer under en följd av år att vilja besöka gravplatsen. Eftersom det inte är möjligt rent fysiskt på grund av vattendjupet, är det av stor betydelse att någon form av andaktsfull och samtidigt maritim stilren markering görs vid ytan, där anhöriga och andra kan visa sin vördnad.

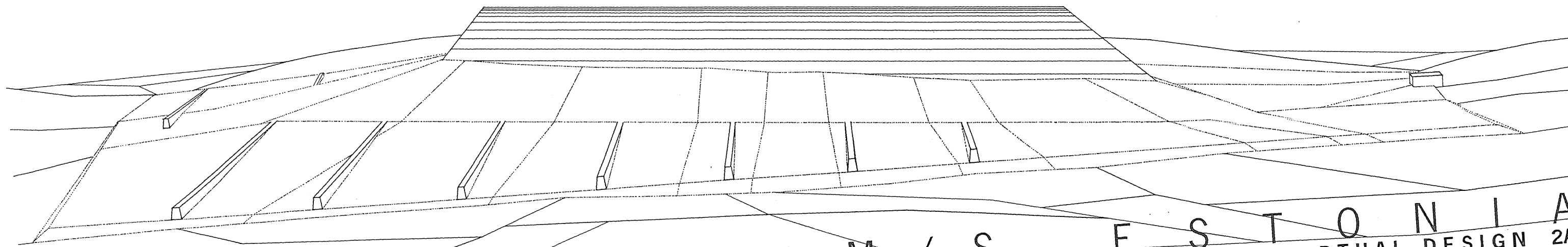
(Se plansch "VID VATTENYTAN")

s k e p p s v a l v e t



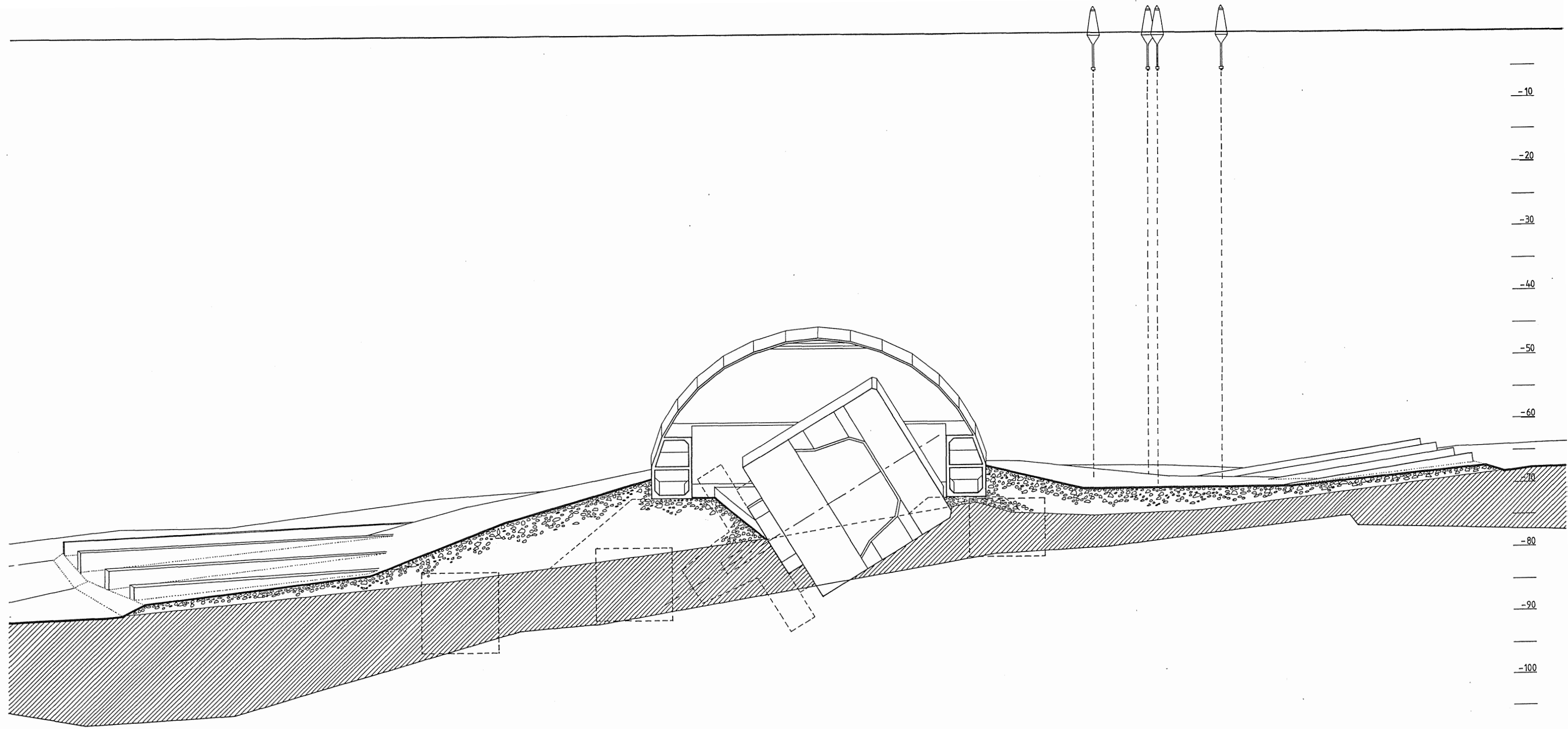
LÄNGDSEKTION B-B
SKALA 1:500

LÄNGDELEVATION
SKALA 1:500

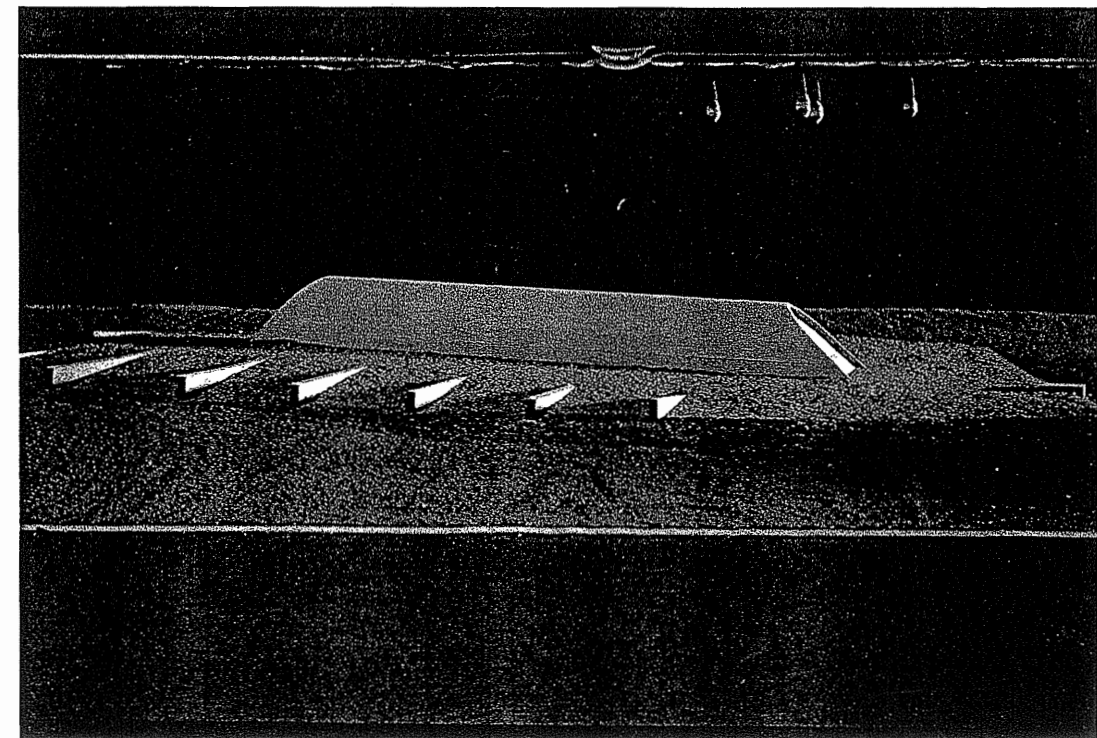
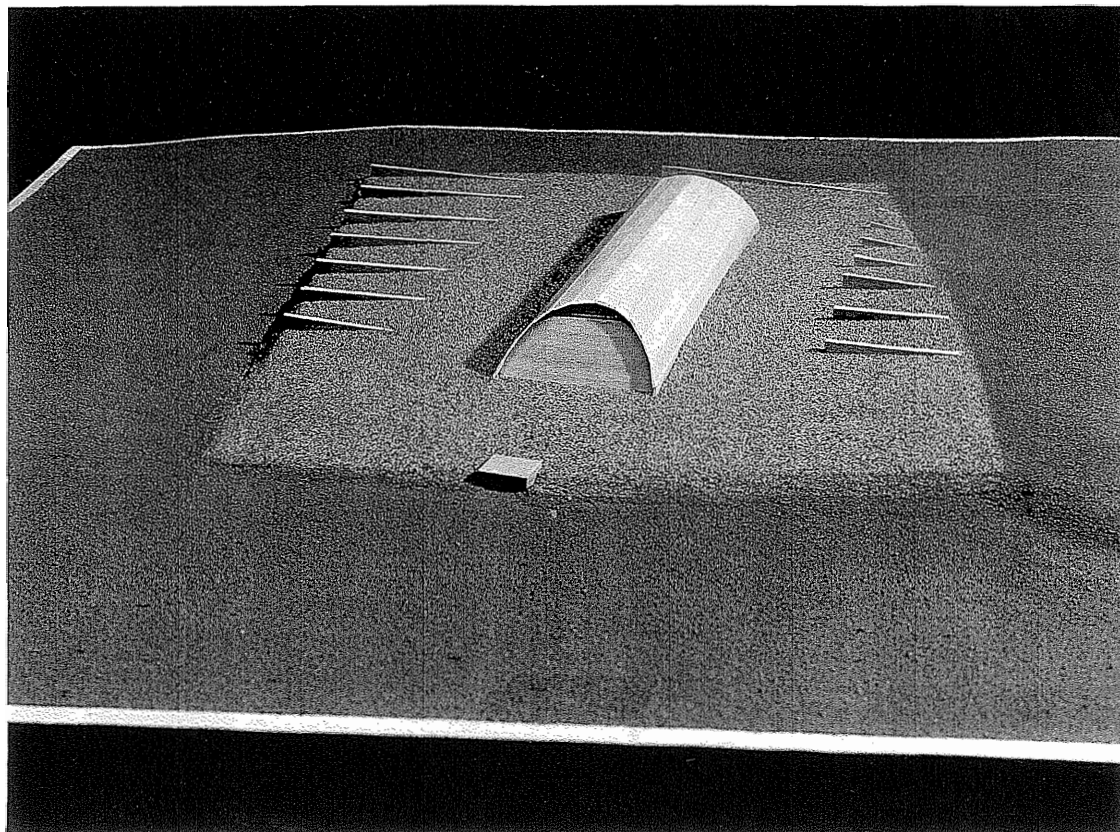
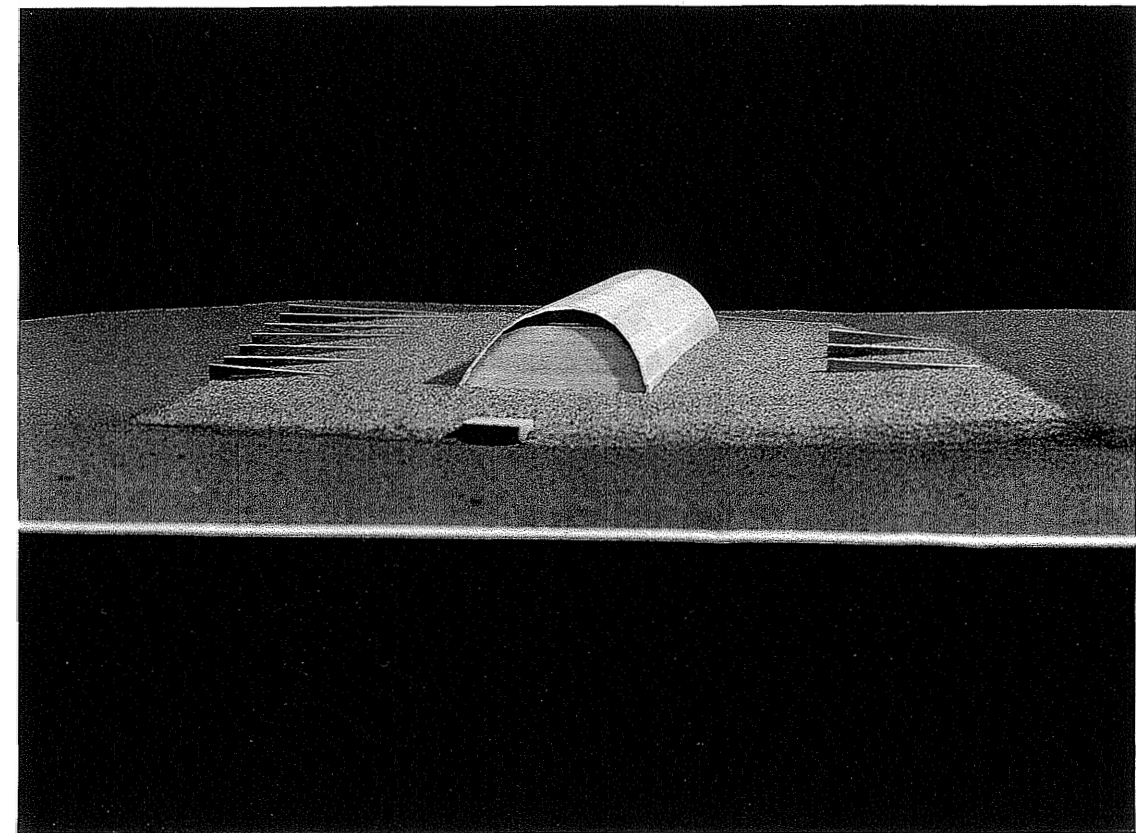
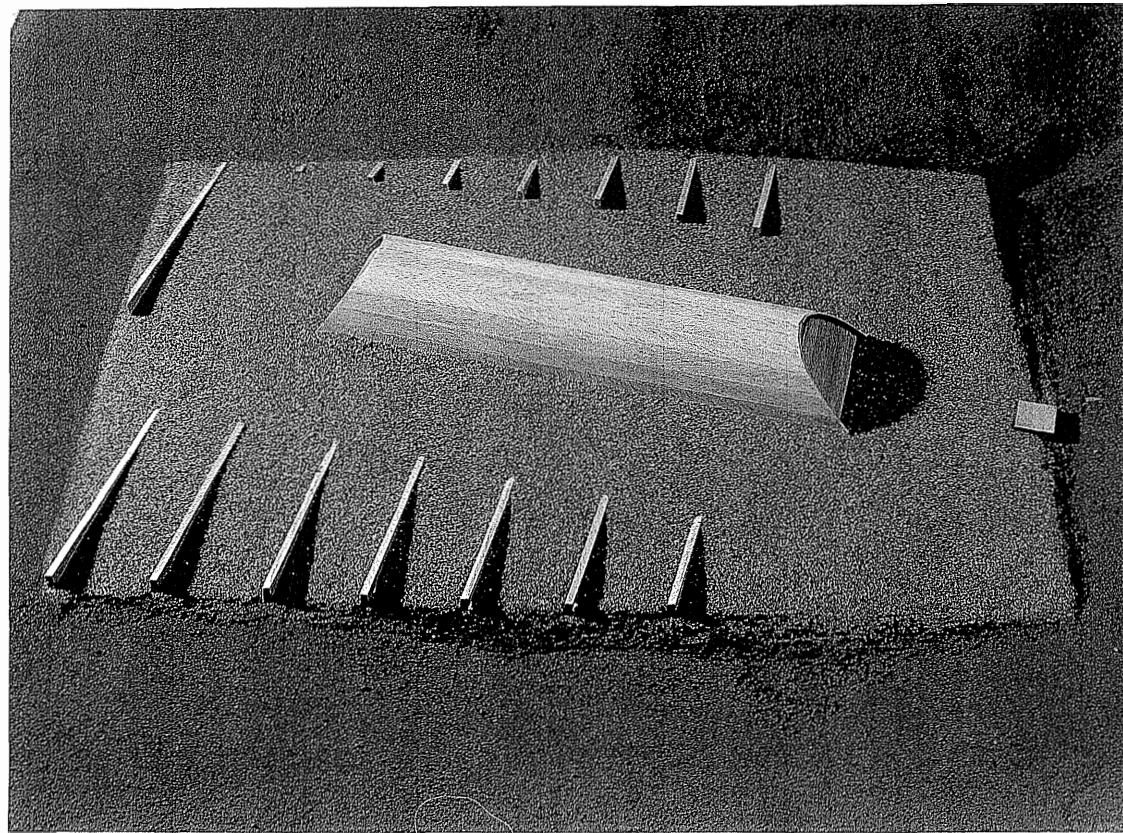


P R O T E C T I O N M / S E S T O N I A
STOCKHOLM SEPTEMBER 1995
NORDIC MARINE CONTRACTORS J.V. / HUMANKONSULT LENNART KOSKINEN AB / ROTSTEIN ARKITEKTKONTOR

s k e p p s v a l v   t



—TV RSEKTION C-C
SKALA 1:300
0 10 20 METER

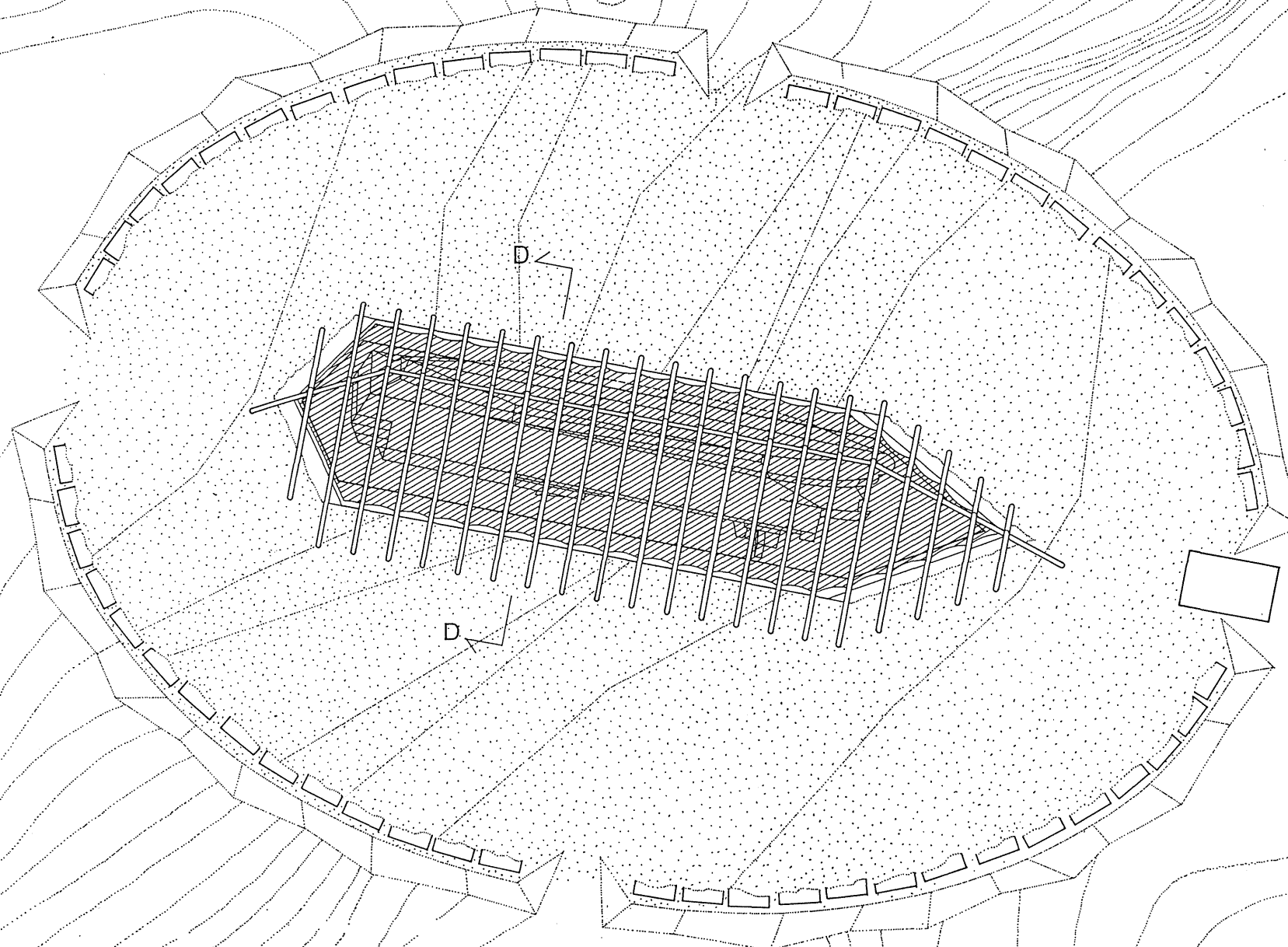


t a b e r n a k l e t

SITUATIONSPLAN

SKALA 1:800

0 10 20 30 METER



TABERNAKLET är en trygg lösning genom sitt dubbla skydd av kraftigt överdraget stålrikt som dessutom är larmat. Samtidigt är det lätt och kan flexibelt anknyta till det inneslutna fartygets form.

I sjöfartens historia har de flesta skeppsgravar förblivit naturligt integrerade med omgivande undervattensvärld. Det är till den traditionen TABERNAKLET söker anknytning i en lösning där konstruktionens spröjsverk tillåter fri vattengenomströmning samt bibehåller visuell kontakt med fartyget.

TABERNAKLET associerar till en annan lång resa, ursprungligen till "det utvalda folkets" 40-åriga vandring tvärs igenom Röda Havets hotande vågor och den långa ökenvandringen fram till det förlovade landet. Det lätta tältet eller "tabernaklet" var då den boning man hade i väntan på att komma fram. Motsvarande symbolik med livet som en lång och svår resa mot ett bättre mål finns idag i många kulturer, både i den kristna, judiska och arabiska, men är lätt att ta till sig även för anhängare som är mer religiöst indifferent. I den gammal-

testamentliga berättelsen om ökenvandringen är "tabernaklet" särskilt platsen för Det heliga.

Lägerplatser kan man sällan välja, utan tabernaklet måste slås upp där man befinner sig när natten kommer. Det var fallet med Estonias sista viloplats. TABERNAKLET markerar därför också en anpassning till det svåra och obegripliga som har skett, men med bibehållen värdighet.

Utbredningen av det upphöjda fält av små naturstenar runt övertäck-

ningen markerar ett naturligt respektavstånd till graven. Stenytan säkrar och förstärker havets botten och bildar en symbolisk gravgård.

Gravgården med sina fyra portar mot de fyra kardinalväderstrecken markerar att detta är en definitiv gravplats där människor från alla väderstreck vilar. "Altaret"/minnesstenen mot öster anknyter både till fornnordiskt och kristet gravskick.

Gestaltningens lätta karaktär för bort tankarna från den tunga och mörka graven. Samtidigt som sør-

gen, allvaret och saknaden självklart finns där, avser utformningen ändå att ge hjälp åt tankar och fantasier som lyfter mot ytan, himlen och framtiden.

Många kommer under en följd av år att vilja besöka gravplatsen. Eftersom det inte är möjligt rent fysiskt på grund av vattendjupet, är det av stor betydelse att någon form av andaktsfull och samtidigt maritim stilren markering görs vid ytan, där anhöriga och andra kan visa sin vördnad.
(Se plansch "VID VATTENYTAN")

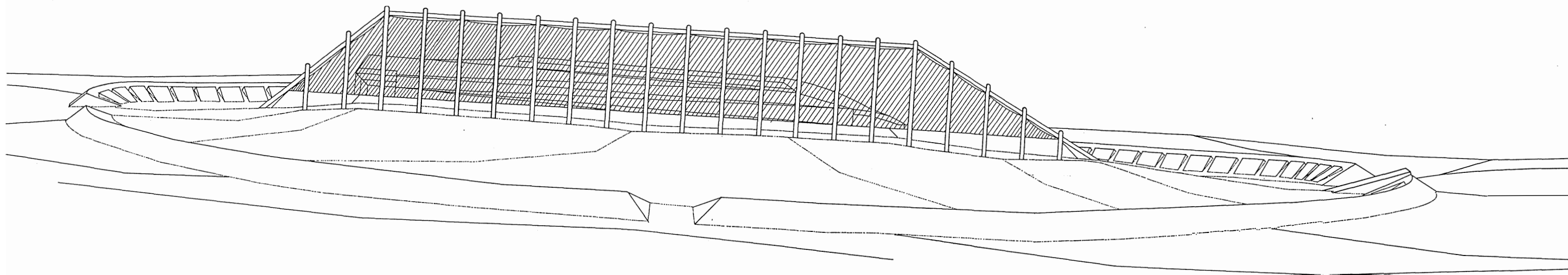
P R O T E C T I O N M / S E S T O N I A

STOCKHOLM SEPTEMBER 1995

NORDIC MARINE CONTRACTORS J.V./ HUMANKONSULT LENNART KOSKINEN AB / ROTSTEIN ARKITEKTKONTOR AB

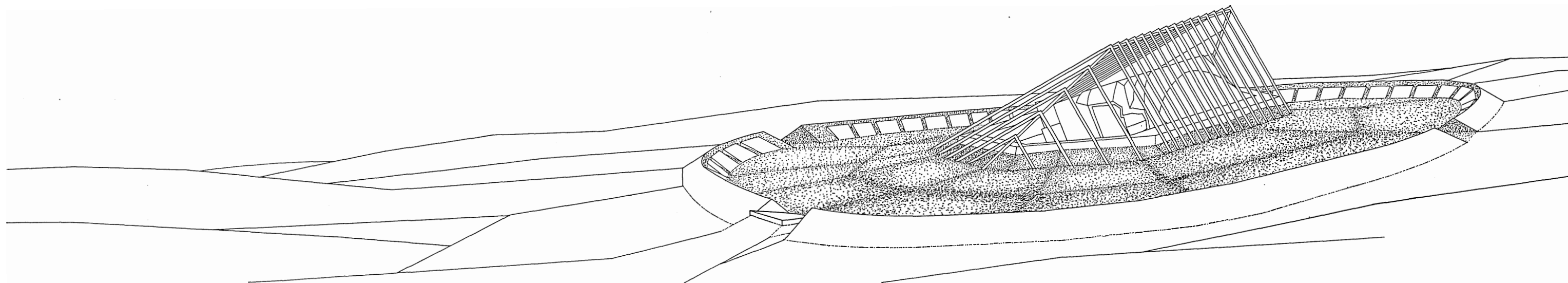
CONCEPTUAL DESIGN 2B

t a b e r n a k l e t



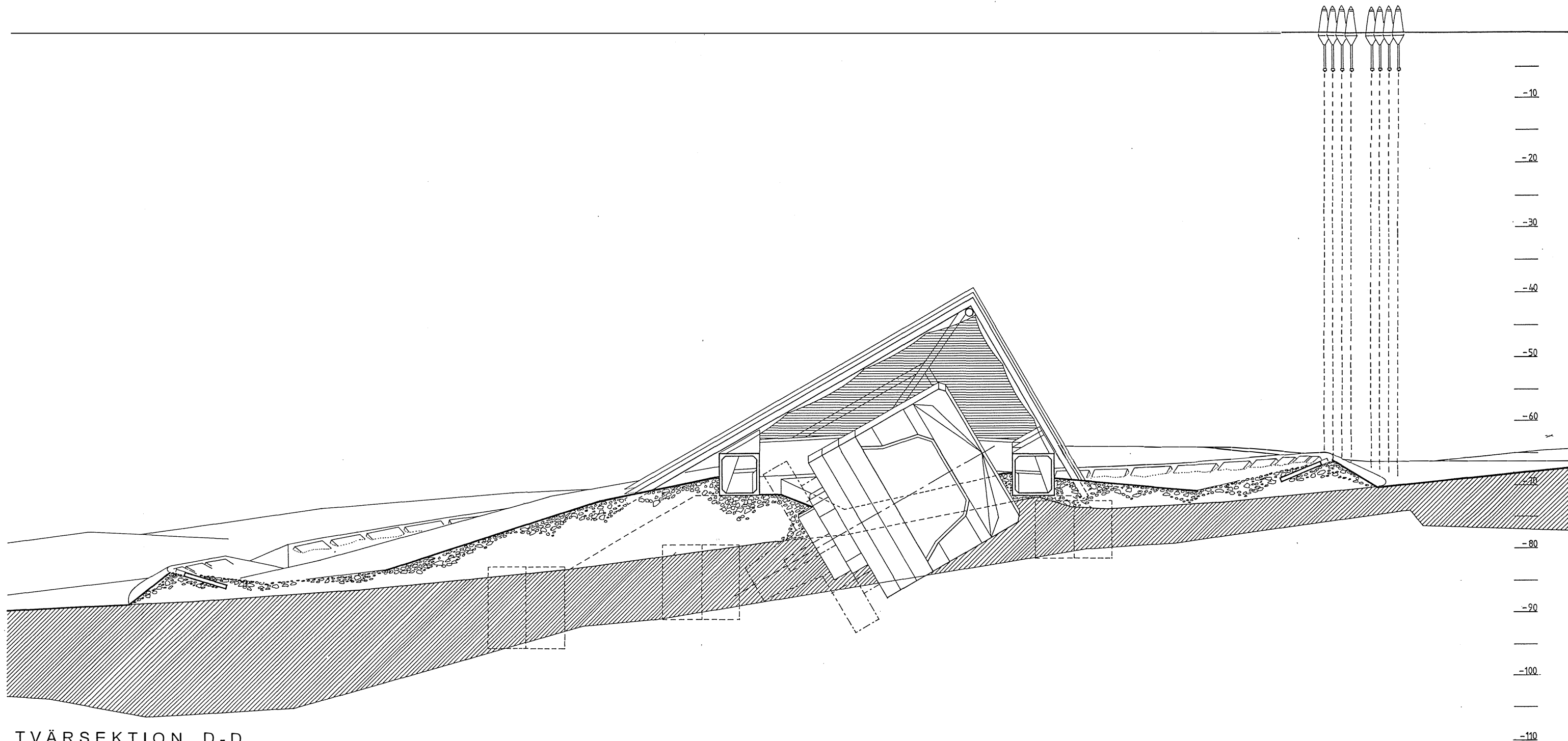
ELEVATION MOT ÖSTER ▽
SKALA 1:500

△ LÄNGDELEVATION
SKALA 1:500



P R O T E C T I O N M / S E S T O N I A
STOCKHOLM SEPTEMBER 1995
NORDIC MARINE CONTRACTORS J.V./ HUMANKONSULT LENNART KOSKINEN AB / ROTSTEIN ARKITEKTKONTOR AB
CONCEPTUAL DESIGN 2B

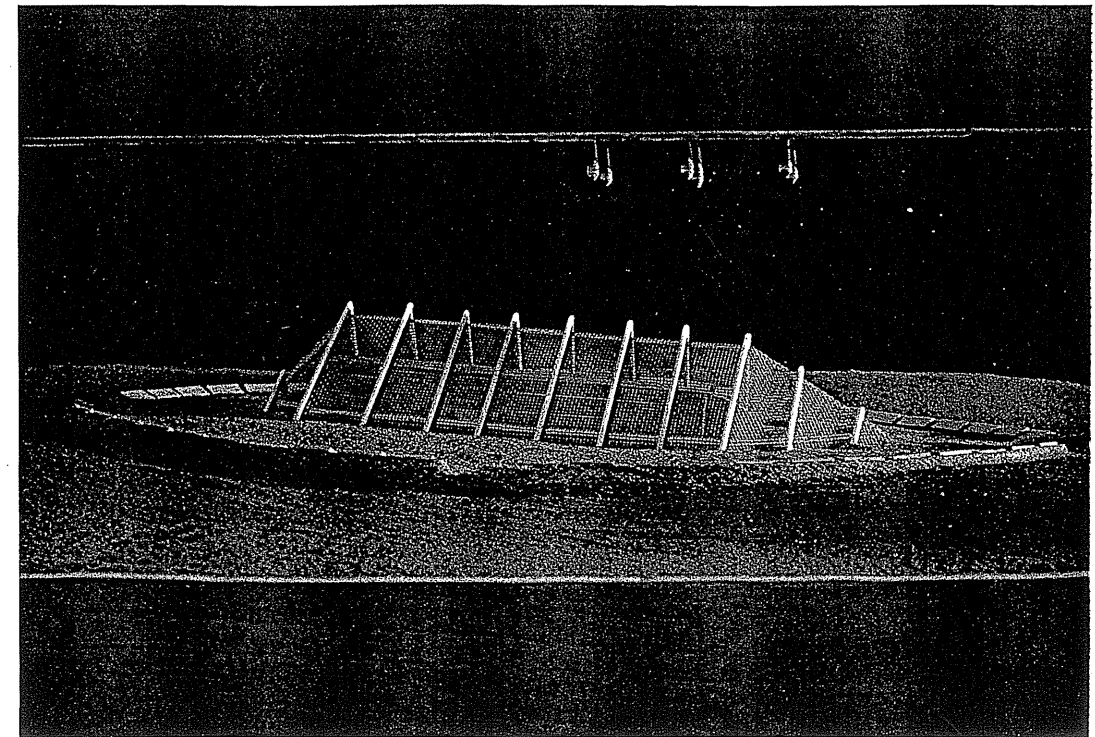
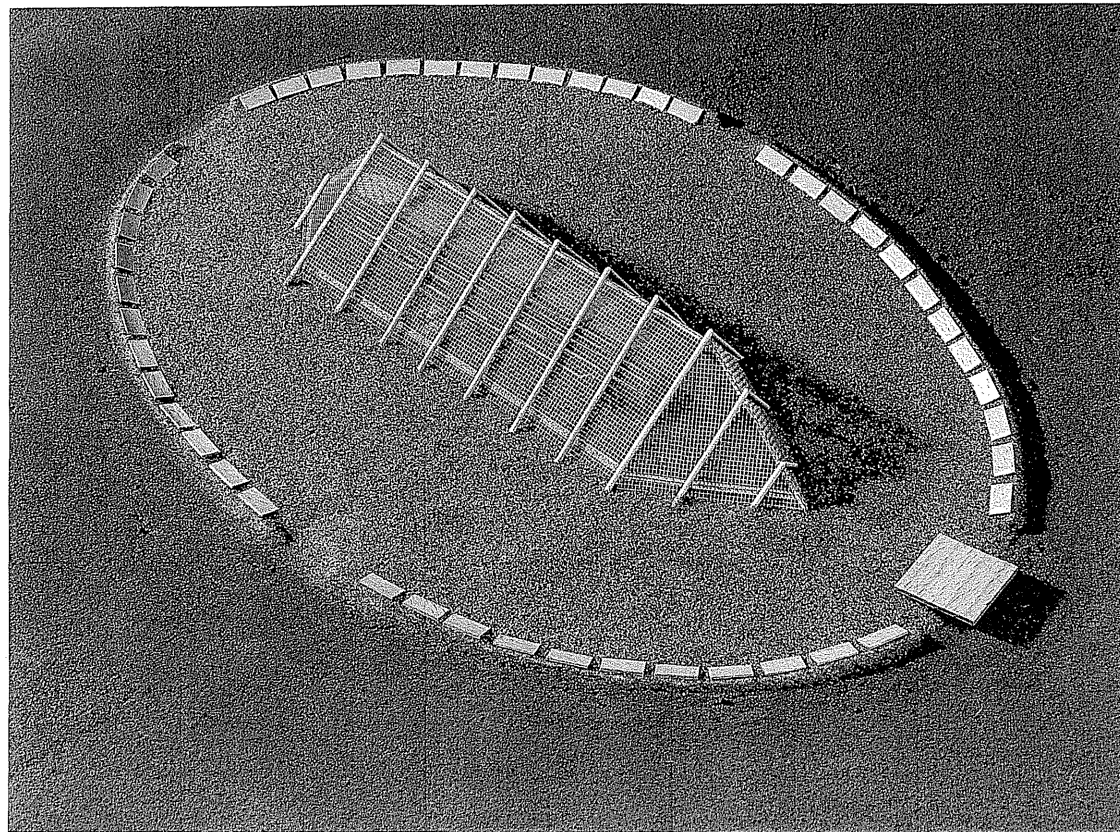
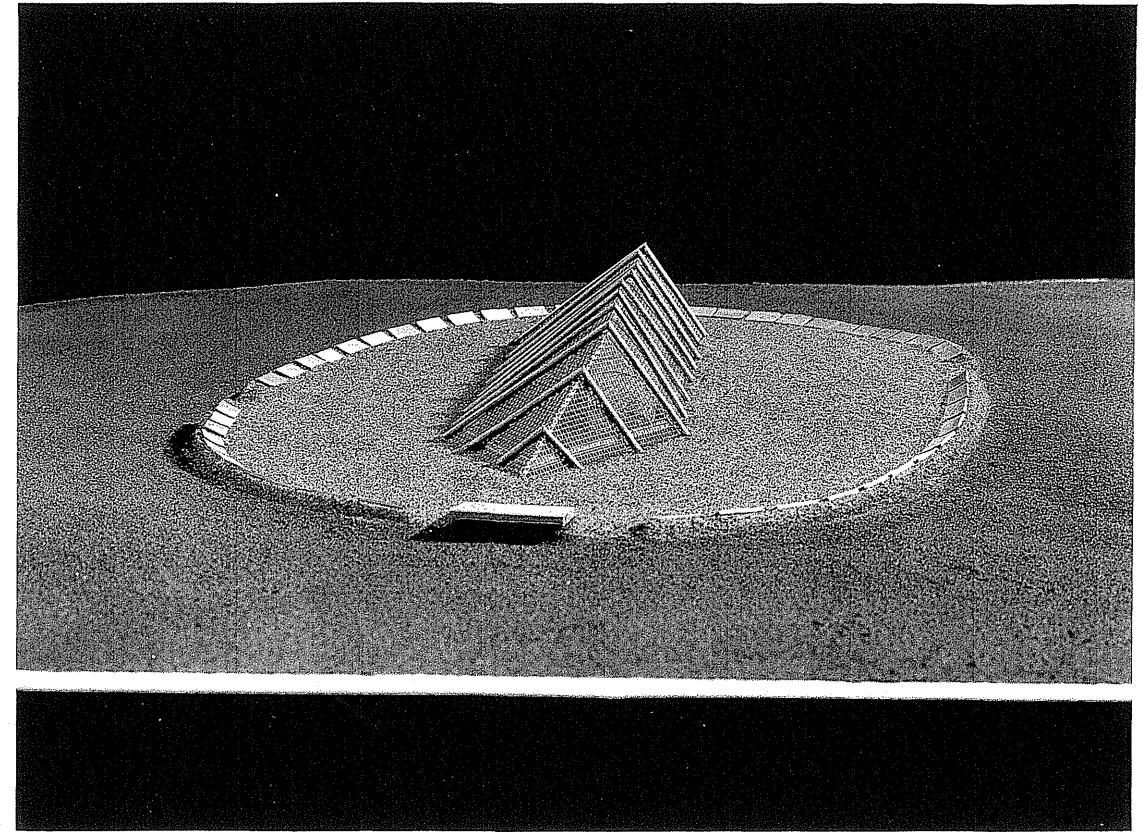
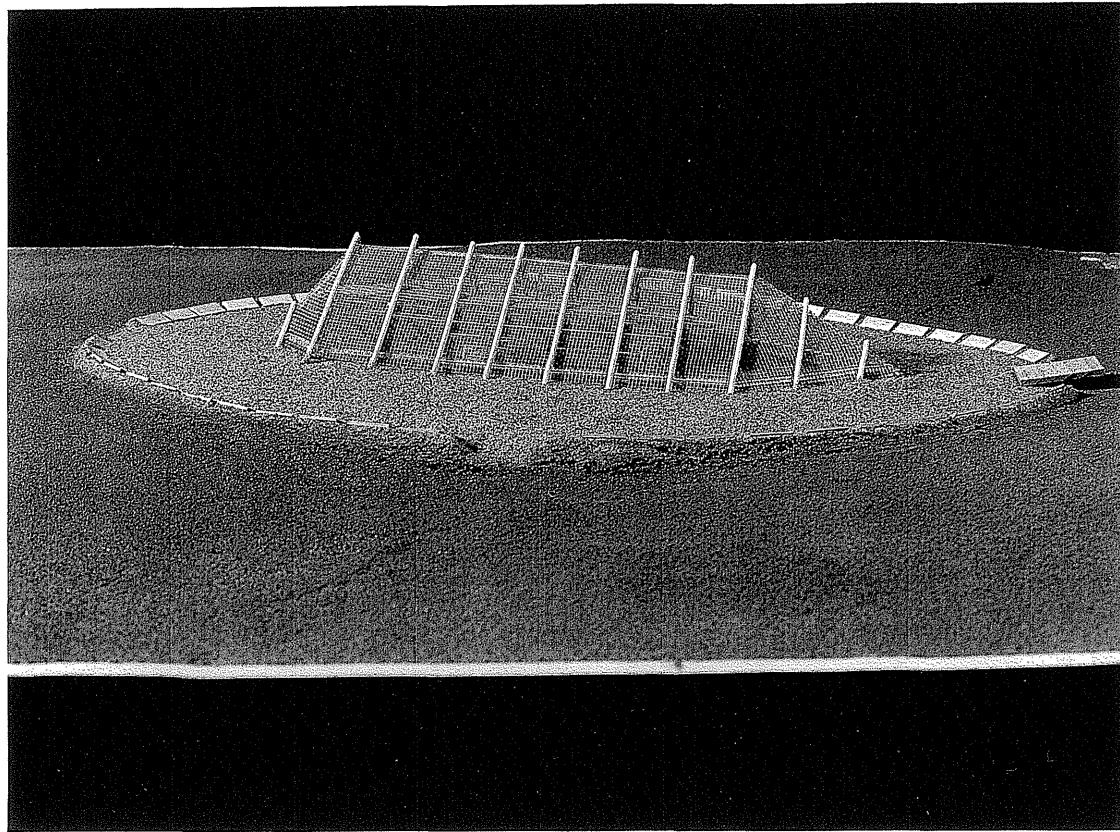
t a b e r n a k l e t



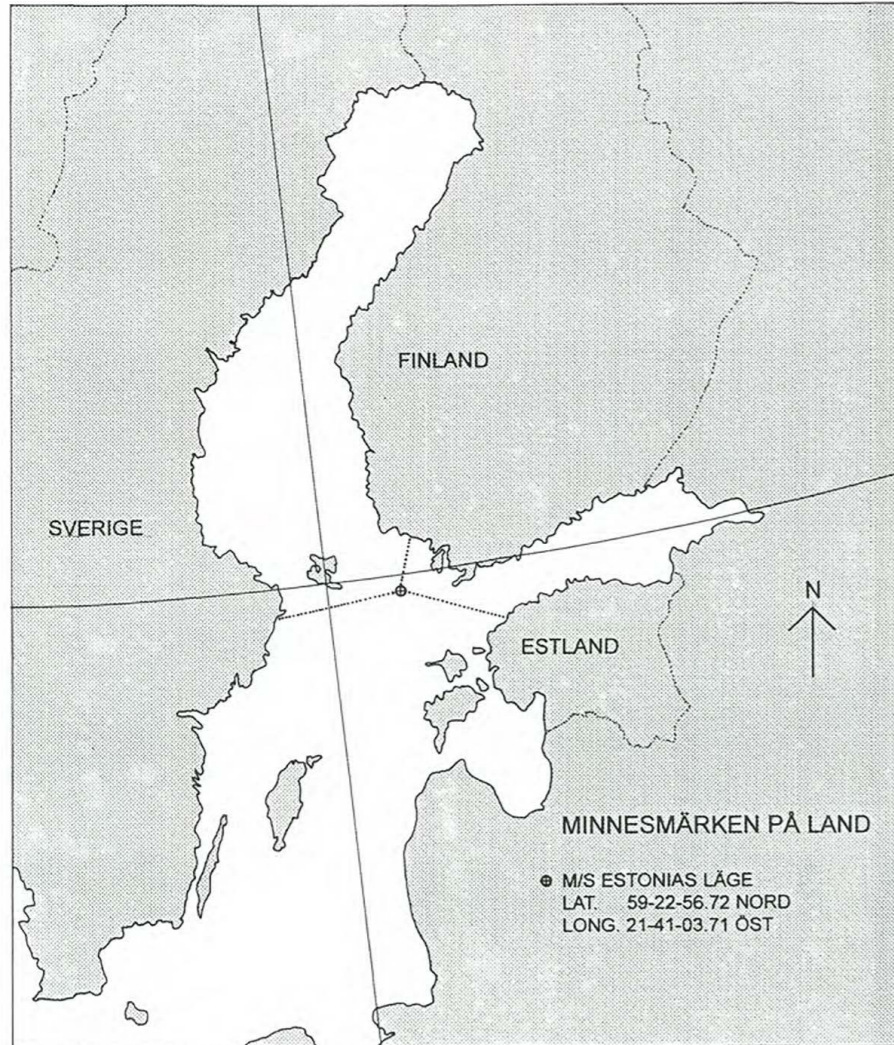
TVÄRSEKTION D-D
SKALA 1:300

0 10 20 METER

P R O T E C T I O N M / S E S T O N I A
STOCKHOLM SEPTEMBER 1995
NORDIC MARINE CONTRACTORS J.V./ HUMANKONSULT LENNART KOSKINEN AB / ROTSTEIN ARKITEKTKONTOR AB



vid vattenytan



Gravmarkering vid vattenytan.

Olycksplatsen och graven på botten behöver markeras på något sätt. Både sjöfarten, som trafikerar vattnen mellan Finland, Sverige och Estland, och alla de anhöriga som med egen båt vill besöka platsen har uttryckt tydliga önskemål om detta.

För att underlätta den långsiktliga bearbetningen av sorgen behöver man en gravplats att åka till. Då detta ej kan ske på land är det angeläget att graven under vattnet kompletteras med en värdig och samtidigt maritim stilren och passande symbol vid vattenytan.

"Gravljuset" används allmänt i alla de tre mest berörda länderna för att stämma till andakt och som en påminnelse om tron på eller hoppet om en tillvaro av ljus och frid bortom döden. Ett eller flera Gravljus i grupp an knyter även till fyrar och ljusbojar som i alla tider har väglett sjöfarare.

Platsens Gravljus kan lämpligen bestå av vitmålade ljusstarka isbojar som kan grupperas förslagsvis i båtform eller i en utsträckt linje som markerar M/S Estonias utsträckning och längdriktning. (Se exempel A, B och C.)

En sådan gruppering av Gravljus-isbojar får en symbolisk stark och sammanlänkande funktion genom sin förankring vid botten och sitt synliga mot himmelsranden riktade ljus vid vattenytan.

"Gravljuset" - isbojen.

Isbojarna förankras vid den markerade gravgården som omgärdar M/S Estonia. Den tillverkas av Pharos Marine och finns idag representerad i liknande farvatten. Den är beprövad och godkänd av Sjöfartsverket som lämplig för Östersjön. Dess totalmått är 10 meter varav 4 meter är ovan vattenytan. I våra exempel kan isbojen röra sig fritt inom en 10 meters radie. Isbojens spolform och ytbehandling är utprovad för att klara stora påfrestningar som isblock och kraftig sjögång.

I bojens toppkrön finns en krona som är ett skydd för belysningens tekniska utrustning. Den kan även fungera som hållare för tillfälliga arrangemang med flagga, eldsfackla mm. Isbojarnas ljus och dess karaktär kan ordnas i färg och tidsintervall med tanke på dess läge och förhållande till varandra.

Minnesmärken på land.

Gravmarkeringen vid vattenytan kompletteras med minnesmärken på land, förslagsvis ett i Sverige, ett i Finland och ett i Estland. Dessa platser föreslås vara i skärgårdsmiljö vid havet. (Se orienteringsplan.) Minnesmärkena har en axial relation till gravmarkeringen vid vattenytan och till M/S Estonia.

