

BEBYGGELSEINVENTERING 1982.

ED SOCKEN

GRUMS KOMMUN

Innehållsförteckning

1. Beskrivning av inventeringen.
2. Förteckning över inventerade fastigheter.
3. Översiktlig sockenbeskrivning.
4. Miljöbeskrivningar.
5. Särskilt beaktansvärda byggnader.
6. Särskilt värdefulla miljöer.
7. Kartor.

BEBYGGELSEINVENTERING I ED SOCKEN,  
GRUMS KOMMUN, HÖSTEN 1982

Bebyggelseinventeringen är utförd på uppdrag av byggnadsnämnden i Grums kommun, under tiden 27 september - 5 november.

**SYFTE**

Inventeringen har varit selektiv, och syftet har varit att ur det totala byggnadsbeståndet redovisa kulturhistoriskt värdefulla byggnader och miljöer.

**URVAL**

Samtliga byggnader har besiktigats och av det totala byggnadsbeståndet (ca 700 fastigheter) har 186 fastigheter inventerats. Nyare och kraftigt förändrade hus har ej medtagits. Ur det inventerade materialet har 101 fastigheter sedan bedömts som särskilt beaktansvärda.

**SÄRSKILT BEAKTANSVÄRDA BYGGNADER**

De faktorer som påverkat urvalet av de särskilt beaktansvärda byggnaderna har varit bl.a:

**Alder:** inventeringen omfattar i huvudsak bebyggelse uppförd före 1950. Detta innebär inte att den nyare bebyggelsen saknar kulturhistoriskt värde, men att den är svårare att bedöma eftersom den ligger så nära i tiden. Bebyggelsen från 1700-talet och 1800-talets början är sällsynt inom socknen och har därför bedömts som särskilt beaktansvärd trots förändringar.

**Byggnadens ursprunglighet och tidstypiska utseende:** Varje epok har sin karaktäristiska byggnadsstil. Detta kan visa sig i bl.a huskroppens form och i enskilda detaljer som fönster-, dörr- och fasadtyper. Ju mer en byggnad har sitt ursprungliga utseende bevarat desto värdefullare får den anses vara ur kulturhistorisk synpunkt.

Miljön: En byggnads värde påverkas av den omgivande miljön. Byggnader i välbevarade och för trakten viktiga miljöer har större kulturhistoriskt värde än motsvarande byggnader i kraftigt förändrade miljöer. Fastighetens kulturhistoriska värde ökar om hela anläggningen med t.ex ekonomibygnader är bevarad.

Karaktäristiskt för bygden: Av vikt vid bedömningen av särskilt beaktansvärda byggnader är om husen är karaktäristiska för bygden. Mangårdsbyggnader med ett visst utseende kan vara typiska för en bygd och villor och arbetarbostäder för ett samhälle.

Originella byggnader: En byggnad kan också ha särskilt värde genom sin originalitet, om den är mycket ovanlig för bygden.

Ett sammanfattande kriterium som gäller för alla de särskilt beaktansvärda byggnaderna, är att de har något att berätta om den tid när de är byggda, t.ex om bygdens historiska, sociala och ekonomiska utveckling.

#### SÄRSKILT VÄRDEFULLA MILJÖER

De miljöer som markerats som särskilt värdefulla, är områden med mer eller mindre genuin karaktär, eller miljöer som är speciella för sin ort. Inom dessa miljöavsnitt är varje hus i sig inte lika intressant som den helhet de skapar. För att bevara miljön är det viktigt att man vid förändringar av de enskilda husen tar stor hänsyn till områdets speciella karaktär.

Detta urval av "särskilt beaktansvärda byggnader" och "särskilt värdefulla miljöer" innebär naturligtvis inte att det finns fler byggnader och miljöer med kulturhistoriskt värde. De som valts ut är dock de som bedömts som mest angelägna att observera idag, 1982.

#### INVENTERINGSMETODIK

Varje byggnad som inventerats, har fotograferats och anteckningar har gjorts på särskild blankett om byggnadens

funktion, fasadmaterial, tak, fönster, dörrar, skick m.m.  
Även uthusen har dokumenterats, eftersom de är en viktig del  
av fastigheten. Endast byggnadernas exteriörer har behand-  
lats.

Vid fotograferingen har använts en s.k. kompaktkamera,  
en Konica C-35. Framkallning och kopiering har utförts  
av en privat fotofirma.

#### REDOVISNING

Det färdiga materialet finns samlat i tre stycken pärmar.  
De inventerade fastigheterna är ordnade efter fastighets-  
beteckning i bokstavsordning och nummerföljd. För varje  
inventerad fastighet finns en inventeringsblankett och  
ett ark med uppklistrade kontaktbilder. Sammanlagt har  
186 fastigheter inventerats och 50 svartvita filmer  
( Tri-x ) tagits.

I den första pärmen finns:

Förteckning över inventerade fastigheter

Översiktlig sockenbeskrivning

Miljöbeskrivningar

Förteckning över "särskilt beaktansvärda byggnader",  
med kortfattade beskrivningar och motiveringar

Förteckning över "särskilt värdefulla miljöer",  
med kortfattade beskrivningar och motiveringar

Förkortningslista med förklaringar till inventerings-  
blanketten

Kartor med de inventerade fastigheterna markerade.  
På dessa kartor kan utläsas de "särskilt beaktans-  
värda byggnaderna" och de "särskilt värdefulla miljöerna".

Grums den 5 november

*Ulla Hasselqvist*  
Ulla Hasselqvist

*Catharina Selfjord*  
Catharina Selfjord

## FÖRTECKNING ÖVER INVENTERADE FASTIGHETER

### Fastighet

Berg 1:2

Berg 1:3

Buda 1:5

Buda 1:9 Buda Herrgård

Buda 1:10 Smälterstuga

Buda 1:12

Buda 1:13

Buda 1:14

Buda 1:15 Solberga

Buda 1:20

Buda 1:21

Buda 1:22 "Bynninga" (Byggninga)

Buda 1:24

Buda 1:29 Mjöllösa

Buda 1:31

Buda 1:32

Buda 1:33

Buda 1:34

Buda 1:35

Buda 1:37

Buda 1:38

Buda 1:39 Gästgivargården

Buda 1:40 Kastrup

Buda 1:41 Bromö (pensionärshem)

Buda 1:42 Västra Karlslund

Buda 1:44 Mästerlund

Buda 1:45 Östra Karlslund

Buda 1:63 Liljedals herrgård

Buda 1:64 Sibirien

Buda 1:81 "Järnvägshuset"

Ekholmen 1:2 Flisen

Fjäll 2:1

Fjäll 3:2

Göketorp 1:4 Göketorp

Höjen 1:22  
Höjen 1:23 Lyckan  
Jonsbol 1:2 Jonsbol  
Kangerud 1:8 Lugnet  
Kangerud 1:9 Lyckan  
Kangerud 1:11 Holmen  
Kangerud 1: 2 Tuverud  
Kangerud 1:33 Vassen  
Kyrkebyn 1:1 Eds kyrka  
Kyrkebyn 2:1 Edsand  
Kyrkebyn 2:1 Haraldsberg  
Kyrkebyn 2:1 Kro  
Kyrkebyn 2:1 Kyrkebyns gård  
Kyrkebyn 2:1 Myren  
Kyrkebyn 2:1 Mörkärr  
Kyrkebyn 2:1 Ängerud  
Kyrkebyn 2:2 Lunnerud  
Kyrkebyn 3:1  
Kållerud 1:10 och 1:25 Slåttbråten  
Kållerud 1:26  
Kållerud 1:43  
Kållerud 2:1  
Körsvik 1:2 Lerviken  
Körsvik 1:3  
Körsvik 1:10 Barkerud  
Körsvik 1:11  
Körsvik 1:16 Vassängen  
Lilla Häggvik 1:1  
Lilla Häggvik 1:1 Eds prästgård  
Malöga 1:4 Vilhelmsberg  
Malöga 1:16 Majbacka  
Malöga 1:25  
Malöga 1:26  
Malöga 1:27  
Malöga 1:29  
Malöga 1:39 Strandgatan 50  
Malöga 1:41 Oxbråtsgatan 11, Gamla vägen 7  
Malöga 1:42 Oxbråtsgatan 9  
Malöga 1:46 Gamla vägen 5, Oxbråtsvägen 10

Malöga 1:52 Strandgatan 48  
Malöga 1:56  
Malöga 1:74  
Malöga 1:92 Svänkviken  
Malöga 5:1 Strandgatan 57  
Malöga 8:1 Rösen  
Sandåsen 1:2 Skogsvägen 24  
Sandåsen 1:3 Skogsvägen 18  
Sandåsen 1:4 Skogsvägen 22  
Sandåsen 2:1 Sågtorps skola  
Segmon 2:1  
Segmon 2:1 Djupdalen  
Segmon 2:1 Jonsbol  
Segmon 2:1 Kvarntorp  
Segmon 2:1 Mörttjärn  
Segmon 2:1 Sågtorp  
Segmon 2:1 Sävelskog  
Segmon 2:1 Uppsala  
Segmon 2:74  
Segmon 2:3 Säfflevägen 4  
Segmon 2:9 Säfflevägen 14  
Segmon 2:72 Kullen  
Segmon 2:73  
Segmon 2:73 Segmons gård  
Segmon 2:73 Västra Segmon  
Segmon 2:75 Villan  
Segmon 2:76 Viken  
Segmon 2:78 Jonsbol  
Segmon 2:79  
Segmon 2:81  
Segmon 2:82 Bon  
Segmon Östra 1:2 Karlsdal  
Segmon Östra 1:8 Stationsgatan 9  
Segmon Östra 1:15 Segmons järnvägsstation  
Segmon Östra 1:20 Snuterudsvägen 3 A  
Segmon Östra 1:21 Snuterudsvägen 3 B

Segoltan 1:5 Gärdet  
Segoltan 1:14 Där fram  
Segoltan 1:16 Lindhaget  
Segoltan 1:17 Lindhaget  
Segoltan 1:26 Hult  
Slottsbron 2:1 Bruksgatan 7  
Slottsbron 2:1 Bruksgatan 9  
Slottsbron 2:1 Bruksgatan 5  
Slottsbron 2:1 Stationsgatan 4, "Häktet"  
Slottsbron 2:1 Strandgatan 2, Sibirien  
Slottsbron 2:1 Stationsgatan  
Slottsbron 2:2 Herrgårdsgatan 12 Strands Herrgård  
Slottsbron 2:5 (Mickelsön) Önavägen 10  
Slottsbron 2:7, Mickelsön Önavägen 3  
Slottsbron 2:8, Mickelsön Önavägen 1  
Slottsbron 2:11 Stationsgatan 3  
Slottsbron 2:12 Stationsgatan 5  
Slottsbron 2:13 Stationsgatan 7  
Slottsbron 2:14 Stationsgatan 9  
Slottsbron 2:15 Stationsgatan 11  
Stora Häggvik 1:17 Mobacken  
Stora Häggvik 1:33 Häggfältsrud  
Storängen 1:1 Fabriksgatan 1  
Storängen 1:1 Genvägen 4  
Storängen 1:1 Övre Farsviken  
Storängen 1:13 Villavägen 7  
Storängen 1:18 Villavägen 10  
Storängen 1:20 Skolgatan 1  
Storängen 1:21 Skolgatan 5  
Storängen 1:57  
Storängen 1:64  
Storängen 1:64 Fabriksgatan 3  
Storängen 1:64 Lerbäcken  
Storängen 1:88 Kyrkebyns bruk  
Storängen 1:100 Rallvägen 1  
Storängen 1:104 Jeriko  
Storängen 1:135 Rallvägen 8  
Storängen 1:136 Rallvägen 5

Storängen 1:140 Edsgatan 8  
Strand 1:1 Herrgårdsgatan 6, Herrgårdsbacken  
Strand 1:4 Skolgatan 1  
Strand 1:8 Stradngatan1/Norrbackagatan 2  
Strand 1:39-1:46 Herrgårdsgatan 1, Vinkelboda  
Strand 1:58 Stationsgatan 13  
Strand 1:59 Honolulugatan 4  
Strand 1:60 Honolulugatan 2  
Strand 1:61 Skolgatan 4  
Strand 1:62 Skolgatan 2  
Uddersrud 1:12 Risnäs  
Valnäs med Åtorp, samfällighet 1 Rosendal  
Valnäs med Åtorp, samfällighet 1 Sågerud  
Valnäs med Åtorp, samfällighet 1 Åtorp  
Valnäs med Åtorp 1:2 Valnäs  
Valnäs med Åtorp 1:3 Karlslund  
Varvet 1:1  
Ås 1:3 Ängbacken  
Ås 1:32 Strandgatan 17  
Ås 1:34 Strandgatan 15/Södra Granliden 3  
Ås 1:41 Strandgatan 12  
Ås 1:53 Solbergsgatan 1  
Ås 1:57 Norra Granliden 5/Norra Villagatan 21  
Ås 1:72 Betesdavägen 3  
Ås 1:73 Strandgatan 27  
Ås 1:87 Norra Villagatan 24  
Ås 1:88 Norra Villagatan 22  
Ås 1:93 Solbergsgatan 6  
Ås 1:133 Radhusgatan 13  
Ås 1:190 Strandgatan 35  
Ås 1:192 Södra Granliden 8  
Ås 1:195 Bergsgatan 6  
Ås 1:196 Norra Villagatan 23  
Ås 1:197 Strandgatan 21  
Ås 1:198 Södra Granliden 4  
Ås 1:365 Strandgatan 43  
Ås 1:366 Strandgatan 45  
Ås 1:367 Strandgatan 47  
Ås 1:368 Strandgatan 49

## ÖVERSIKTLIG SOCKENBESKRIVNING

Ed socken är den sydligaste socknen i Grums kommun. Socken rymmer stora skogsområden med många småsjöar och mossar, bergklintar, åsar och dalgångar. Topografin återspeglas i näringsliv och bebyggelse.

### SKOGSBYGD

I de västra och södra delarna av socknen finns stora skogsområden. Härifrån hämtade massafabrikerna i Slottsbron och Kyrkebyn sina råvaror.

Brukens placering, Kyrkebynsbruk vid Randsundet och Slottsbronsbruk vid Grumsfjorden, var beroende av vattnet och järnvägen som transportleder. Kring dessa bruk har samhällena Slottsbron och Segmon vuxit upp.

Även det tredje samhället i socknen, Liljedal, har varit beroende av tillgången på skog. Samhället växte upp kring Liljedals glasbruk som behövde mycket vedbränsle för sin glastillverkning.

Idag är alla tre bruken nedlagda. Bebyggelsen från bruksperioderna, arbetarbostäder och tjänstemannavillor, finns dock kvar. De berättar om den sociala strukturen i samhällena vid den tiden.

Den bebyggelse som finns i skogstrakterna består, förutom villa-bebyggelsen runt samhällena, av spridda torp och mindre gårdar. De som bodde där arbetade vid bruken eller någon av de större gårdarna, samtidigt som de drev ett eget litet jordbruk.

### JORDBRUKSBYGD

Slättlandet är mest lokaliserat till de mellersta och östra delarna av socknen. Jordbruksområdena är de tätast bebyggda. Gårdarna ligger på åsryggarna med åkermarken utefter åssidorna. Flera gårdar ligger ofta tillsammans och bildar små byar vilka har kulturhistoriskt miljömässiga värden. Huvudbyggnaderna och de många ekonomibygnaderna bildar väl sammanhållna enheter.

Ett viktigt jordbruksområde är bygden kring Ås-Körsvik med byarna Kangerud, Körsvik, Uddersrud, Kållerud och Ås.

I området vid Malöga-Kyrkebyn ligger gårdarna Vilhelmsberg, Rösen och Kyrkebyns gård med vackra huvudbyggnader och stora ekonomibygnader. Till Kyrkebyns gård hör även flera välbevarade torp som ligger i skogarna runt Kyrkebysjön.

Det tredje större jordbruksområdet är Häggvik-Segoltan. I Segoltan består bybildningen av fem gårdar som ligger på rad uppe på åsryggen.

En av de mest betydande gårdarna i socknen är Segmons gård som fram till 1972 ägdes av Billerud AB. Gårdens huvudbyggnad är sedan länge borta men två flyglar finns kvar. Dessa har ett exponerat läge uppe på en kulle intill E 18.

#### BEBYGGELSENS ÅLDER

Den troligen äldsta bevarade bebyggelsen i socknen är från slutet av 1700-talet. Liljedals herrgård är från 1798 och hembygdsgården i Liljedal, Mjöllösa, är från 1780-talet.

Från 1800-talet finns mycket av jordbruksbebyggelsen bevarad. I början av 1800-talet tillkom flera större gårdar, under senare hälften ökade de mindre gårdarna i antal. I Liljedal expanderade glasbruket och behovet av bostäder till arbetarna växte. Flera större byggnader med arbetarbostäder finns fortfarande kvar.

Den största delen av byggnadsbeståndet är av naturliga skäl från 1900-talet. I samband med anläggandet av sulfittfabrikerna i Segmon och Slottsbron byggdes arbetarbostäder oftast för 2 eller 4 familjer. Runt bruken växte villaområden upp. Egnahem tillkom under 1930-40-talen. På 1950-talet producerades större hyreshus.

#### BEBYGGELSEFÖRÄNDRINGAR

Bebyggelsens karaktär, i stort sett bevarad. Flera byggnader är dock förändrade genom utbyggnader, utbytta fönster och nytt fasad- och takmaterial. På senare år har man t.ex ofta i samband med utvändigt tilläggsisolering bytt till icke traditionella fasadmaterial som plåt eller fasadtegel som ger huset ett livlöst utseende. Detaljer rensas bort och huset förlorar sin karaktär och ursprungliga proportioner.

Byggnadstyper som genomgående har välbevarade exteriörer är mindre torp och bruksägda bostadshus. Torpen används idag som fritidsbostäder, kraven på standard är där inte lika höga vilket medför att de i stort är oförändrade. De bruksägda husens ursprunglighet beror på att bruken haft en enhetlig syn på fastigheterna. På senare år har underhållet blivit eftersatt och vid framtida restaureringar bör byggnaderna få behålla den enhetliga karaktären. Man bör vara särskilt uppmärksam på detta om husen säljs och skall restaureras av privata ägare med olika smakriktningar.

Bebyggelsens placering och val av färg och material är viktiga faktorer att tänka på vid byggandet av nya hus.

Av tradition placerade man t.ex bebyggelsen på obrukbar mark, utefter bergsidor, på åsryggar och andra höjder. Man använde byggnadsmaterial som man hade naturlig tillgång på i bygden.

För att bygdens identitet och karaktär inte skall gå förlorad måste man ta hänsyn till äldre byggnadstraditioner.

## MILJÖBESKRIVNINGAR

Liljedal

Kyrkebysjön

Ed

Kangerud

Körsvik

Kållerud

Ås

Segoltan

Segmon

Slottsbron

# LILJEDAL



→ 34A → 35 → 35A → 36 → 36A

14 S BILDA 14 S BILDA 14 S BILDA 14 S BILDA



→ 37A → 37B → 37C → 37D

14 S BILDA 14 S BILDA



→ 38A → 38B → 38C → 38D → 38E

14 S BILDA 14 S BILDA 14 S BILDA 14 S BILDA 14 S BILDA



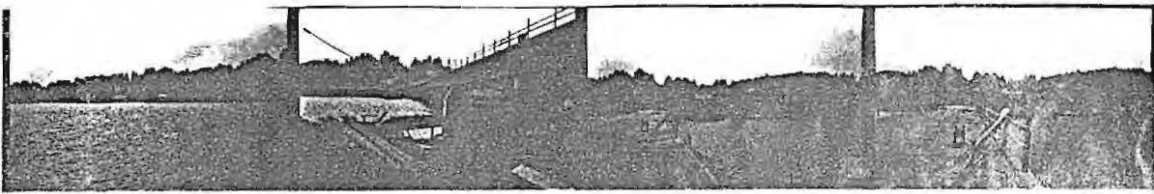
→ 39 → 39A → 39B → 39C → 39D → 39E → 39F

138 SV 138 SV 138 SV 138 SV 138 SV 138 SV 138 SV



→ 40 → 40A → 40B → 40C

139 a h ö 139 a h ö 139 a h ö 139 a h ö



→ 41 → 41A → 41B → 41C → 41D

14 S BILDA 14 S BILDA

## Liljedal

Liljedal är ett litet samhälle som ligger på södra stranden av Ransundet. Samhället har vuxit upp runt den glasindustri som flyttades hit 1781 från Mässvik. Industrin växte så småningom till en av landets största och mest kända. 1870 fanns 28 glasblåsare vid bruket och 1896 hade antalet ökat till 150. I slutet av 1800-talet efter ett flertal motgångar och konkurser hade bruket en mycket framgångsrik period. I början av 1900-talet genomgick Liljedals glasbruk svårare kriser och 1917 flyttades verksamheten helt över till den modernare anläggningen i Surte. Därmed försvann själva livsnerven och ursprunget av Liljedal som komplett samhälle.

Idag är Liljedal ett lugnt och idylliskt samhälle med bebyggelse i huvudsak från glasbrukstiden men även med inslag av nyare villor. Många av de fina glasbruksarbetarhusen står idag tomma större delen av året. Det fina läget och den pittoreska miljön lockar sommartid hit många sommargäster och samhällets befolkning ökar då betydligt.

När bruket anlades fanns det en träbro över Ransundet. Denna revs och ersattes med en färja omkring 1808. Den första färjan drogs för hand men så småningom fick man en som drevs med elektricitet.

Från 1781, när bruket startade, finns en byggnad bevarad. Det är "Mjöllösa" som ursprungligen inrymde fyra lägenheter om ett rum och kök. Idag fungerar byggnaden som hembygdsgård.

Buda herrgård uppfördes 1794 och kom att fungera som bostad bl.a åt bruksdisponenten. Idag återstår av den pampiga anläggningen endast de två flygelbyggnaderna och en förvildad, engelskinspirerad park med växter som normalt inte förekommer i den värm-ländska floran.

Liljedals herrgård byggdes 1798 och har med tiden förändrats både interiört och exteriört, men har i huvudsak samma utseende idag som under brukets storhetstid.

I färjstugan, (Buda 1:31) som ligger i den branta färjbacken, bodde i början av 1900-talet två familjer. Närmast färjstugan byggde brukets skeppare sin stuga. Huset hade ursprungligen två rum, men byggdes så småningom ut, och idag inrymmer det fyra rum. Bebyggelsen som växte upp kring färjstugan och "färjlöcka" var inte knuten till bruket, som den övriga bebyggelsen i Liljedal, och hit sökte sig hantverkare, skraddare, skomakare och andra med friare verksamheter.

Omkring sekelskiftet byggdes två egnahem i "färjlöcka", och senare tillkom ytterligare sex stycken. Tomter uppläts åt brukets anställda som här byggde små, enkla bostadshus.

Omkring år 1900 startade skolverksamheten i det nya skolhuset som helt bekostades av bruket. Byggnaden, som ligger på samhällets högsta punkt, syns vida omkring, och med sina tinnar och torn ger den intryck av en ointaglig borg. Skolan lades ned 1965 och 1972 såldes byggnaden till en syfabrik.

Vägorset vid skolan kallades för Korsbacken. Här byggdes 1890 en liten stuga för brukets kusk. Stugan är mycket välbevarad och ett charmigt inslag i miljön.

Utmed den väg som går från vägorset och österut, ligger på båda sidor vägen flera större byggnader som bildade ett centralområde på bruket. Husen inrymde små lägenheter för glasblåsare och andra anställda vid bruket. Flera av dessa brukshus finns idag bevarade. Kastrup (Buda 1:40) kallades det hus där glasblåsare från ett danskt glasbruk bodde. Det äldre skolhuset (Buda 1:38) byggdes 1879 och kom senare att inrymma även samlingssal och läsesal. Gästgivaregården (Buda 1:39) inrymde enrumslägenheter för glasbruksarbetare. Bromö, (Buda 1:41) ett timmerhus som flyttades från Bromö i Väneren till Liljedal, är idag pensionärshem. Denna väg, med flera av de äldre brukshusen bevarade, har en mycket speciell karaktär. Med fantasins hjälp kan man föreställa sig hur livet kan ha tett sig här på brukets tid, när husen beboddes av glasblåsare och deras, i många fall, stora familjer. Idag är här lugnt och stilla, flera av husen används endast som sommarbostäder

Öster om dessa byggnader, på slänten ner mot Ransundet finns tre tvåvåningshus, byggda på 1890-talet som ursprungligen inrymde bostäder för arbetarna på bruket. Husen är av samma storlek och typ men har genom olika förändringar något olika utseende. Mellan husen är en stor öppen gård.

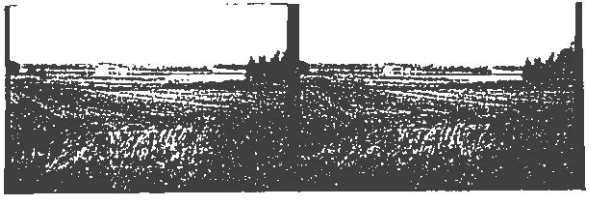
Ytterligare två tvåvåningshus, "Sibirien", med arbetarbostäder finns längre österut, mot Buda herrgård. Det ena är byggt 1880 och det andra 1910. Husen ligger lite avsides omgivna av skog.

På senare tid har även modern villabebyggelse vuxit upp i enkla rader på båda sidor om vägen mot Värmlandsbro.

Liljedal står idag inför en stor omvälvning som kommer att förändra miljön och kommunikationerna. En bro, som blir klar hösten 1982 byggs över Ransundet. Trafiken kommer att ledas från bron österut, utmed stranden, på väg 547 söderut. Den så karaktäristiska färjan och backen vid färjeläget kommer då att bli endast ett historiskt stycke Liljedal.

# KYRKEBYSJÖN<sup>U</sup>

Film m. K



→ 1      → 1A      → 2      → 2A



## Kyrkebysjön

Tidigare sträckte Kyrkebysjön sig längre norr ut än vad den gör idag. På den forna sjöbotten finns nu bördig åkermark som brukas av de tre stora gårdarna Vilhelmsberg, Rösen och Kyrkebyns gård. Bebyggelsen är enligt äldre bruk placerad på en åsrygg för att inte göra intrång på odlingsbar mark.

Vid laga skifte 1853 flyttades Vilhelmsberg till sitt nuvarande läge. Tidigare var gården belägen i en by längre söder ut. Gården har under någon period varit gästgivargård. Huvudbyggnaden, med välbevarad herrgårdskaraktär från 1850-talet, har tillsammans med två flyglar, ett magasin och en f.d.dagsverksstuga ett vackert läge på en kulle. Nedanför ligger stora ekonomibyggnader.

Söder om Vilhelmsberg ligger Rösen. Huvudbyggnaden är från 1900. Trots att huset rensats från snickarglädje anar man sekelskiftesarkitekturen.

Den största gården i området är Kyrkebyns gård, en välskött anläggning med ekonomibyggnader som berättar om en herrgårds alla funktioner. Sätessbyggnaden är från 1820-talet, den är vackert belägen med utsikt över Kyrkebysjön. Till gården hör även flera välbevarade torp som ligger i skogarna runt sjön. Torpen har lika utförande, enkelstugeplan och utvändigt vindstrappa på gaveln.

På sydöstra stranden ligger tre torp. Av läget att döma har man här troligen bedrivit lite fiske vid sidan om arbetet på något av bruken. Gemensamt för alla torpen är att de idag används som fritidsbostäder.

Söder om sjön ligger Buda herrgård. Av anläggningen återstår idag endast två flygelbyggnader och en engelskinspirerad park, som är något förvildad.

I nära anslutning till gårdarna runt sjön ligger Eds kyrka. Kyrkan är högt belägen och utgör ett vackert blickfång från sjösidorna.

Trakterna kring Kyrkebysjön är en värdefull kulturbygd med en naturlig växling mellan bebyggelse, odlingslandskap och naturlandskap.

## Ed

Vid Ed kyrka ligger det gamla kommuncentrat i den tidigare Ed kommun. Kyrkan och de övriga byggnaderna ligger mycket vackert utmed Liljedalsvägen som här slingrar sig fram genom ett skogsparti. Bebyggelsen består förutom kyrkan av kantorsbostaden, den gamla skolan och kommunkontoret, två äldre och två yngre bostadsfastigheter. Den äldre bebyggelsen är välbevarad och har den ursprungliga karaktären bibehållen. Byggnaderna är av officiell karaktär och visar en strävan efter att skapa en värdig och respektingivande inramning av kyrkan. Bebyggelsens placering och utformning gör att miljön omkring kyrkan är en unik förteelse som skiljer sig från den övriga jordbruksbebyggelsen inom socknen.

# KANGERUD



1927 1927 1927 1927  
View of the farm from the N. from the Kangerud farm



1927 1927  
View of the farm from the S.

### Kangerud

Utmed Kållerudsvägen (Slottsbron - Kangerud) ligger Kangerud, en liten bybildning bestående av tre gårdar med tillhörande faluröda ekonomibygnader.

Boningshusen är exteriört förändrade med t.ex tillbyggnader, men de har ändå kvar den äldre karaktären. (Mest intakt är Kangerud 1:23).

Byn omges av skogs- och åkermark och utgör som helhet en grupp traditionell jordbruksbebyggelse i ett äldre odlingslandskap.

# KÖRSVIK



11 → 11A ←

11 / 11A

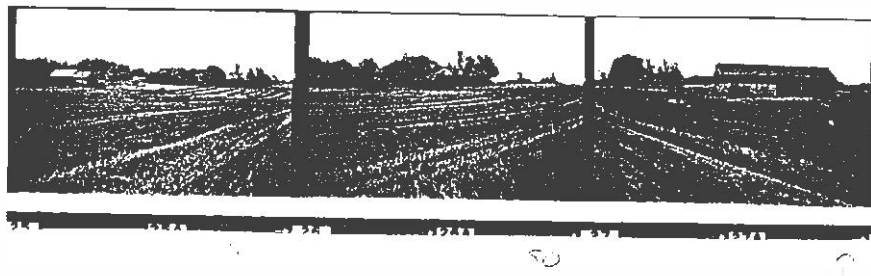
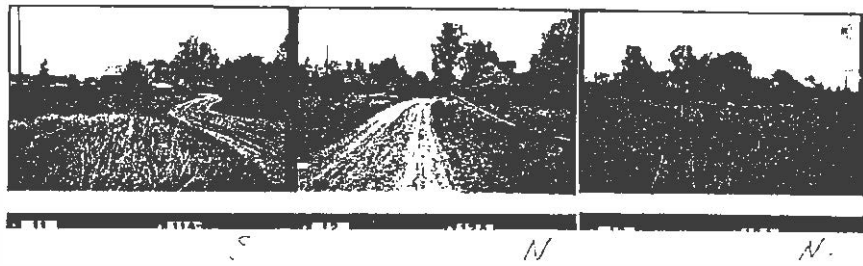
### Körsvik

Vid trevägskorsningen Kållerudsvägen - (Slottsbron - Kangerud) och vägen mot Vassviken ligger Körsvik.  
Byn består av fyra gårdar med tillhörande ekonomibyggnader.

Boningshusen är exteriört mer eller mindre förändrade med bl.a plåt och eternit. Husens proportioner är dock bibehållna. På båda sidor Vassviksvägen ligger timrade, faluröda ekonomibyggnader.

Gårdarnas placering, relativt tätt tillsammans, vid en trevägskorsning, boningshusens proportioner och belägenhet, de faluröda ekonomibyggnaderna och deras placering, allt detta är faktorer som bidrar till känslan av en traditionell bybildning i Körsvik.

# KÅLLERUD



### Kållerud

Kållerud ligger vid en trevägskorsning av vägen österut från Liljedalsvägen och vägen mellan Ås och Kangerud. Bebyggelsen är placerad på åsryggen och på slänten mot väster är öppen jordbruksmark,

Byn består av tre gårdar, ett missionshus och en f.d skola, som nu byggs om till privatbostad.

Kållerud 1:36 är en gammal gård med ett mycket förfallet boningshus med stora, fina, timrade ekonomibyggnader.

Boningshuset på Kållerud 2:1 är kraftigt förändrat med främmande färgsättning och betongtegeltek, men har ändå de ursprungliga proportionerna bevarade.

Kållerud som helhet har karaktär av äldre jordbruksby. Bebyggelsen är enligt traditionellt bruk placerad på impediment för att spara den värdefulla, odlingsbara marken. Byggnaderna, boningshus och faluröda ekonomibyggnader, ligger relativt tätt på båda sidor vägen.

ÅS



2

7

8



1

2

## Ås

Ås by ligger på en ås i ett jordbrukslandskap. Vägen (Kållerudsvägen) som går genom byn, är en äldre vägsträckning från Slottsbron i norr söderut till Kangerud. Utmed denna väg finns ytterligare tre mindre bybildningar i jordbruksmiljö.

Ås by består av sex gårdar. På fem av dessa finns det äldre boningshuset kvar, Till gårdarna hör även mycket fina, timrade, faluröda ekonomibyggnader som ligger placerade utmed och i närheten av vägen. De enskilda boningshusen har alla genomgått olika grad av förändringar: byte av takmaterial, fönster, panel etc. Husens proportioner är dock bibehållna.

Placeringen av boningshusen och uthusen gör att Ås upplevs som en traditionell grupp av bebyggelse i ett äldre jordbrukslandskap.

# SE GOLTAN



→11A →12 →13A →13 →14A →14

SV



→15 →16A →17 →18A →19 →20A →21A



→22 →23A →24 →25A

### Segoltan

Byn Segoltan består av fem gårdar, som ligger på rad utefter en väg. Bebyggelsen är belägen på en åsrygg med jordbruksmarken utefter ås-sidorna. Till gårdarna hör stora faluröda ekonomibyggnader, dessa kantar vägen och ger ett väl sammanhållet intryck.

Två av gårdarna har faluröda bostadshus med den äldre karaktären bevarad. De tre andra bostadshusen är förändrade eller av senare datum, deras placering medverkar dock till att Segoltan har karaktären av äldre radby.

# SEGMON

Feb 20



19 19A 20 20A 27 27A

St. ... ..

Apr 20 50



34 34A 35 35A 36 36A

... ..

Apr 20 51



15A 16 16A 17 17A

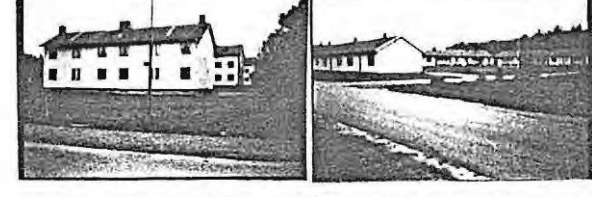
... ..

Apr 20 52



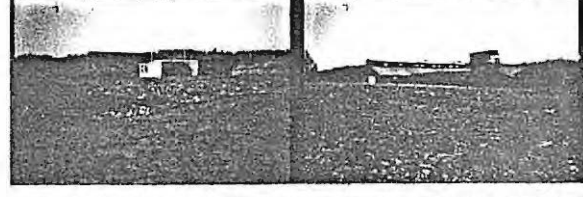
... ..

Apr 20 53



... ..

Full ... ..



... ..

## Segmon

Samhället Segmon har vuxit fram kring Kyrkebyns bruk. Bruket anlades 1905 och tillverkade pappersmassa. En annan viktig förutsättning för Segmon var järnvägen som kom till i slutet av 1800-talet. Minnen från denna epök är stationshuset, en stinsbostad och en banvaktarstuga.

I början av 1900-talet fanns inte många bostadshus i Segmon. Många av brukets anställda bodde på små gårdar eller torp i trakten. På fabriken fanns också övernattningsbaracker. Bruket ägde vid denna tid ett tiotal bostadshus i samhället. De flesta var flerfamiljshus med spisrum eller med små lägenheter med ett rum och kök. Några förmän disponerade enfamiljshus. Kontorsbyggnaden på bruksområdet inrymde en förvaltarbostad på övervåningen. Bolagets äldsta bostadshus från början av 1900-talet är nu rivna. Trots en svår bostadsbrist byggdes knappast några nya bostäder i samhället. Under 1920-talet lades tillverkningen vid bruket om till silkemassa och verksamheten expanderade.

1919 byggdes ett Folkets hus och 1922 en ny folkskola i Sägtorp.

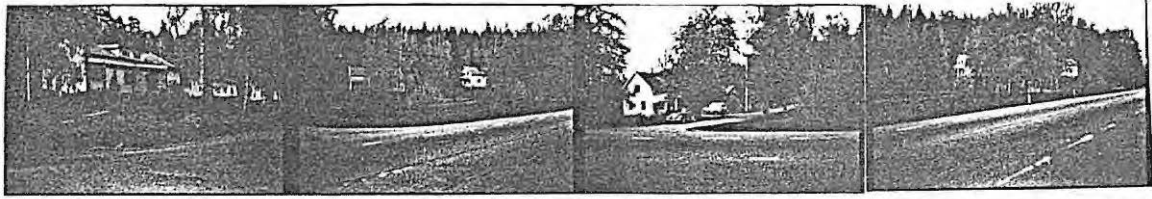
På 1930-talet kom egnahemsrörelsen igång. Det område som först bebyggdes var kvarteren vid Villavägen. Mellan år 1935-45 var en intensiv byggnadsperiod i Segmon. Då bebyggdes områdena Gärdet, vid Säfflevägen, och västra Segmon, Stationsgatan. I området Storängen, omkring Fabriksgatan, finns sex hus, byggda av bruket på 1940-talet, med bostäder för de bruksanställda. Det har tidigare funnits fler liknande hus i området, men dessa är rivna och ersatta med nyare hus. De byggnader som finns kvar är exteriört oförändrade.

Från och med 1940-talet subventionerade bolaget egnahemsbyggandet. Bolaget har också medverkat vid tillkomsten av fastighetsföreningar som uppfört åtskilliga flerfamiljshus, främst i samhällets nordöstra del.

Segmon består idag av ett vidsträckt villaområde. Byggnadsverksamhet pågår och samhället expanderar österut. Kyrkebyns bruk lades ned 1979, och befolkningen i Segmon pendlade till bl.a Grums och Gruvön för att arbeta.

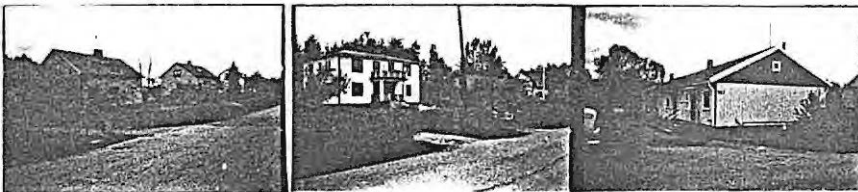
# SLOTTISBRON

7.



21 - 21A - 22 - 22A - 23 - 23A - 24 - 24A

S. 100' x 150' SV S. 100' x 150' SV S. 100' x 150' SV S. 100' x 150' SV



35 - 35A - 36 - 36A

S. 100' x 150' SV S. 100' x 150' SV S. 100' x 150' SV



37 - 37A - 38 - 38A

S. 100' x 150' SV S. 100' x 150' SV S. 100' x 150' SV



39 - 39A

S. 100' x 150' SV



40 - 40A - 41 - 41A

S. 100' x 150' SV S. 100' x 150' SV S. 100' x 150' SV



42 - 42A

S. 100' x 150' SV

# SLOTTSBRON (FORTS.)



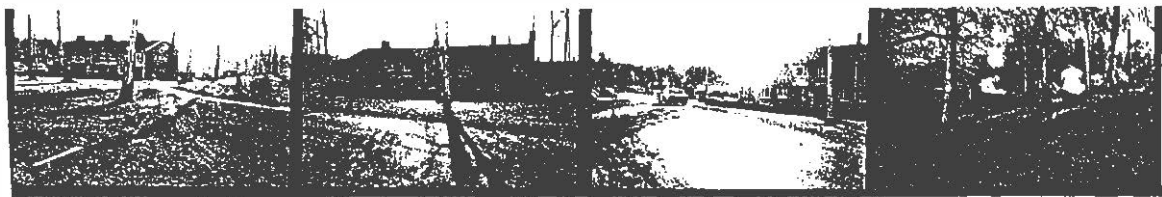
Honolulu 11/24 v Honolulu 11/26 Slottsbron



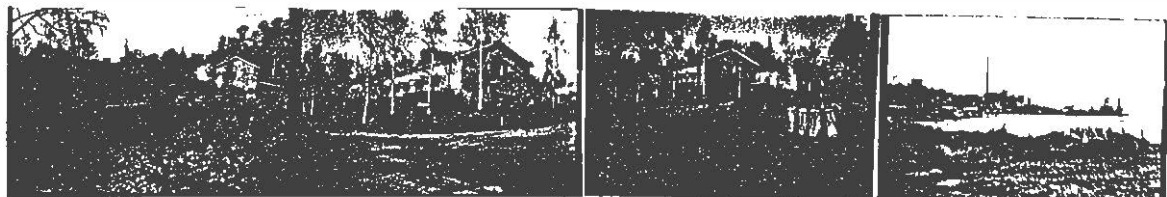
Honolulu 11/24 v Honolulu 11/26 Slottsbron



Honolulu 11/24 v Honolulu 11/26 Slottsbron



Honolulu 11/24 v Honolulu 11/26 Slottsbron



Honolulu 11/24 v Honolulu 11/26 Slottsbron

### Slottsbron

Slottsbron har vuxit upp omkring Slottsbrons sulfittfabrik som uppfördes 1897-98. Fabriken lades ned 1974.

Någon enhetligt planerad arbetarbebyggelse anlades aldrig i Slottsbron. De första arbetarbostäderna uppfördes på hemmanet Strand i samband med fabriken tillkomst. Sammanlagt byggdes fem hus för vardera sex familjer. Varje hus inrymde 4 rum med kök och två gavelrum på vindsvåningen. Idag finns endast ett av dessa husen kvar. Det kallas Sibirien och används av Billerud som förråd.

Ytterligare några byggnader från den första tiden finns bevarade. T.ex Herrgårdsbacken från omkring år 1900, och det s.k "Häktet", nu ombyggt från åttafamiljs- till fyrafamiljs-hus. Närmast fabriksområdet finns tre hus som uppfördes av bruket omkring 1920.

Utmed järnvägen ligger "villera," uppförda under 1900-talets början som förmansbostäder.

Öster om dessa villor finns disponentvillan, en herrgårdsliknande anläggning.

I ett område kallat Oxbråten, vid Oxbråtsvägen finns fyra hus uppförda i brukets regi av samma byggmästare.

De första egnahemmen anlades på hemmanet Strand på 1930-talet. Under 1950-talet tillkom större hyreshus, Björkhagen, och en typ av radhus, Vinkelboda.

Utmed Strandgatan, samhällets tidigare genomfartsväg, ligger byggnader som fungerat som affärer. De flesta affärer är nedlagda men stora skyltfönster berättar om en sådan verksamhet.

Omkring den äldre bebyggelsen har nyare villor vuxit upp. Fabriken lades ner så sent som 1974 och byggnation pågick långt fram i tiden. Ett stort område med nyare bebyggelse ligger på båda sidor om E 18, i samhällets östra del.

## SÄRSKILT BEAKTANSVÄRDA BYGGNADER

### BERG 1:2

Skolbyggnad från 1870-talet med enkel slätputsad grå fasad. Norr om skolan ligger en byggnad med samma fasadutformning, här har tidigare varit kommunkontor i Eds kommun. Byggnaden har offentlig karaktär och ingår i den värdefulla miljön runt Eds kyrka.

### BUDA 1:5, Liljedals skola

Liljedals skola är byggd 1899, bekostad av Liljedals glasbruk. Byggnaden har vacker tegelarkitektur med två torn på baksidan och en mittrisalit med klockstapel på framsidan. En välbevarad tidstypisk skola från sekelskiftet som utgör ett blickfång i Liljedal.

### BUDA 1:9, Buda herrgård

Av Buda herrgård finns idag endast två flygelbyggnader, troligen från 1800-talets första hälft, kvar. Den ena flygeln är klädd med vitmålad locklistpanel, ett senare tillskott är en veranda med snickarglädje. Den andra flygeln har vitreveterad fasad. Båda byggnaderna är av timmer och har utanpåliggande knutlådor. Runt herrgården finns ett område som anlagts som engelsk park i början av 1800-talet.

### BUDA 1:14, (f.d kuskbostad)

Den f.d kuskbostaden i Liljedal är byggd 1893. Huset har välbevarad karaktär med faluröd panel på förvandring och tegeltak.

### BUDA 1:24

Huset är byggt 1890 och har under åren haft många olika funktioner ex : läsesal, sjukstuga, Folkets hus och affär, nu bostad. Den ursprungliga karaktär<sup>en</sup> är bevarad med gul panel på förvandring och en dekorativ spetskant mellan första och andra våningen. Att huset på senare år används som affär kan avläsas i de två stora perspektivfönstren som är upptagna på den ena gaveln. Ligger tillsammans med fyra andra större hus som alla har haft anknytning till Liljedals glasbruk.

BUDA 1:29, Mjöllösa

Liljedals hembygdsgård har tidigare varit arbetarbostäder för bruket. Huset är ett av de äldsta i Liljedal, byggt 1782. Den ursprungliga karaktären är väl bevarad med faluröd stående lockpanel, enkupigt tegeltak och en utvändig vindstrappa på västra gaveln.

BUDA 1:31

Ett av de äldre husen i Liljedal, klätt med faluröd stående lockläktpanel, har en karaktäristisk utvändig vindstrappa på södra gaveln.

Huset fungerade fram till 1960 som färjestuga, under någon period har här även varit krog. Viktig placering vid det tidigare färjeläget.

BUDA 1:32

Välbevarat torp med faluröd stående lockpanel och sadeltak med enkupigt tegel.

BUDA 1:38

Byggnaden uppförd 1879. Karaktären bevarad med faluröd panel på förvandring och spröjsade fönster med korspost. Här har tidigare varit småskola och sjukstuga, används nu som bostad. Ligger tillsammans med fyra andra större byggnader med anknytning till Liljedals glasbruk.

BUDA 1:39, Gästgivaregården

F.d bostäder för arbetare vid Liljedals glasbruk. Huset har en väl bevarad karaktär med faluröd stående lockpanel och sadeltak med enkupigt tegel och ursprungliga skorstenar. Ligger tillsammans med fyra andra större byggnader, alla med anknytning till glasbruket.

BUDA 1:40, Kastrup

Här har bott glasblåsare som kom från Kastrup, därav namnet. Huset är byggt 1890, har en mycket väl bevarad karaktär med faluröd förvandringspanel med liggande list, två farstukvistar på långsidan och ursprungliga fönster, några med korsspröjsar upptill.

Ligger tillsammans med fyra andra större byggnader, alla med anknytning till Liljedals glasbruk.

BUDA 1:41, Bromö

F.d arbetarbostäder till Liljedals glasbruk. Huset är byggt 1880, har välbevarad karaktär med faluröd förvandringspanel och sadeltak med tvåkupigt tegel. Används nu som pensionärs-hem. Ligger tillsammans med fyra andra större byggnader, alla med anknytning till glasbruket.

BUDA 1:42, västra Karlslund

F.d arbetar-bostäder till Liljedals glasbruk. Huset är byggt 1891. En tvåvåningsbyggnad med mycket välbevarad karaktär med faluröd panel på förvandring, sadeltak med tvåkupigt tegel, två farstukvistar på den ena långsidan. Ingår i en anläggning med ytterligare två hus av samma typ.

BUDA 1:44, Mästerlund

F.d arbetarbostäder till Liljedals glasbruk. Huset är byggt 1890. En tvåvåningsbyggnad med väl bevarad karaktär. Huset är klätt med stående lockpanel och har två ingångar på den ena långsidan. Ingår i en anläggning med ytterligare två hus av samma typ.

BUDA 1:45, Östra Karlslund

F.d arbetarbostäder till Liljedals glasbruk. Huset är byggt 1890. En tvåvånings byggnad med bevarad karaktär. Huset är klätt med vit stående lockpanel och har två ingångar på den ena långsidan. Husets exteriör är förändrad med nya fönster på framsidan. Ingår i en anläggning med ytterligare två hus av samma typ.

BUDA 1:63, Liljedals herrgård

Den f.d disponentbostaden till Liljedals glasbruk är uppförd 1794. Huset har en välbevarad herrgårdskaraktär. Byggt av timmer, klätt med gul stående lockpanel, sadeltak men tvåkupigt tegel.

BUDA 1:64, Sibirien

Till anläggningen hör två stora tvåvåningsbyggnader som tidigare varit arbetarbostäder till Liljedals glasbruk. Det ena huset är från 1880-talet, det andra är byggt 1910. Husens karaktär är välbevarad.

#### EKHOLMEN 1:2, Flisen

Väl bevarad anläggning med ursprunglig karaktär. Huvudbyggnad med faluröd stående lockpanel, sadeltak med tvåkupigt tegel. Bildar tillsammans med två faluröda uthus en fin miljö med ett gräsbevuxet gårdstun.

#### FJÄLL 2:1

En äldre gård med ett tvåvånings bostadshus klätt med stående faluröd lockpanel och plåttäckt sadeltak. Till anläggningen hör ursprungligen de stora faluröda, delvis timrade, ekonomibygnaderna på västra sidan vägen. Denna mark är nu avstyckad och hör till en annan gård. Gården ligger högt placerad och har sin äldre karaktär bevarad.

#### FJÄLL 3:2

Ett originellt hus med tegelfasad och mönstermurade fönsteromfattningar. Husets ursprungliga exteriör är oförändrad, en veranda med snickarglädje är dock troligen ett senare tillägg.

#### GÖKETORP 1:4

Ensamgård i skogsbygderna. Anläggningens ursprungliga karaktär är väl bevarad. Bostadshuset är uppfört 1930, byggt av plank med faluröd förvandlingspanel, sadeltak med tvåkupigt tegel. Till anläggningen hör även en timrad bod och en ladugård, båda faluröda.

#### HÖJEN 1:22

Jordbruksfastighet. Anläggningens ursprungliga karaktär är väl bevarad. Bostadshuset är uppfört 1893, byggt av timmer med vit stående locklistpanel. Små korspröjsade fönster i vindsvåningen, trekantiga fönster på gavlarna. Tillsammans med faluröda ekonomibygnader, ladugård, vagnstall och snickarbod, bildas en väl sammanhållen enhet med fin ladugårdsbacke mellan husen.

#### HÖJEN 1:23, Lyckan

Jordbruksfastighet. Väl bevarad anläggning med ursprunglig karaktär. Bostadshus, ladugård, lada och magasin bildar ett fint gårdstun, slutet på tre sidor. Bostadshuset är tillbyggt med veranda åt söder och stor utbyggnad åt norr, klätt med faluröd stående lockläktpanel. På det timrade magasinet finns en vällingklocka.

KANGERUD 1:11, Holmen

Torp beläget alldeles vid stranden av Kyrkebysjön. Bostads-  
huset har faluröd panel på förvandring, sadeltak med två-  
kupigt tegel. På fastigheten finns även härbré, ladugård och  
flera timrade bodar. Torpet ingår i en värdefull miljö runt  
Kyrkebysjön.

KANGERUD 1:12, Tuverud

Jordbruksfastighet, Anläggningens ursprungliga karaktär är  
mycket väl bevarad. Bostadshus med faluröd stående lockläkt-  
panel, ursprungliga fönster och dörrar. På fastigheten finns  
även mycket fina timrade ekonomibyggnader, magasin, stall,  
källarbod och ladugård. Mellan bostadshuset och ekonomi-  
byggnaderna bildas ett gräsbevuxet gårdstun. Anläggningen är  
en väl sammanhållen enhet.

KYRKEBYN 1:1, Eds kyrka

Kyrkan är uppförd 1783. Den har en slätputsad beige fasad,  
skiffertak och port av koppar. Kyrkan är vackert belägen  
och utgör ett vackert blickfång från Kyrkebysjöns stränder.

KYRKEBYN 2:1, Haraldsberg

Torp med välbevarad karaktär. Huset är klätt med faluröd  
stående lockläktpanel. Ursprunglig dörr med omfattning i  
empirestil, runda vindsfönster på gavlarna. Ingår i en  
värdefull miljö runt Kyrkebysjön.

KYRKEBYN 2:1, Kro

Välbevarat torp med karaktäristisk enkelstugeplan och ut-  
vändig vindstrappa på östra gaveln. Ingår i en värdefull  
miljö runt Kyrkebysjön.

KYRKEBYN 2:1, Kyrkebyns gård

Mycket välskött anläggning med väl bevarad herrgårdskarak-  
tär. Huvudbyggnaden är från 1820-talet med tidstypisk ex-  
teriör, en tvåvåningsbyggnad med vit stående locklistpanel,  
skiffertak och frontespis med vällingklocka på. På fastig-  
heten finns även magasin, ladugård, stall, maskinhall samt  
arbetarbostäder. Byggnaderna berättar om de olika funktioner  
som finns på en större gård. Ingår i en värdefull miljö runt  
Kyrkebysjön.

KYRKEBYN 2:1, Mörkärr

Välbevarat torp med karaktäristisk enkelstugeplan och utvändig vindstrappa på den norra gaveln. Torpet har ett vackert läge och ingår i en värdefull miljö runt Kyrkebysjön.

KYRKEBYN 2:2, Lunnerud

F.d soldattorp med den ursprungliga karaktären bevarad. Torpet har enkelstugeplan och utvändig vindstrappa på östra gaveln. Över dörren sitter en sköld med texten "Kongl. Vermlands regemente Grums Kompani No".

KYRKEBYN 3:1

Kantorsbostad till Eds kyrka. Husets karaktär är väl bevarad med grå stående lockläktpanel och enkupigt betongtegel på taket. Huset ingår i en värdefull miljö runt kyrkan.

KÅLLERUD 1:10 och 1:25, Slättbråten

Bostadshus med den ursprungliga karaktären bevarad. Huset är klätt med stående lockläktpanel den norra kortsidan har dock liggande fasspântpanel här finns även de gamla fönsteromfattningarna kvar.

KÖRSVIK 1:11

F.d jordbruksfastighet. Husets ursprungliga exteriör är väl bevarad med faluröd stående lockläktpanel och spröjsade fönster. På östra gaveln finns en spritputsad utbyggnad av äldre typ. Till fastigheten har tre ekonomibyggnader hört, dessa är nu avstyckade men bildar tillsammans med bostadshuset en sammanhållen enhet. Gården ligger i en värdefull miljö i Körsviks by.

KÖRSVIK 1:16, Vassängen

En regelbunden gårdsanläggning med antydning till mangård och fägård skilda från varandra med en häck. Anläggningens ursprungliga karaktär är väl bevarad. Bostadshuset är byggt på 1800-talets senare hälft. Timmerstomme klädd med faluröd stående lockläktpanel på två sidor och liggande fasspântpanel på två sidor. Huset har dekorativa fönsteromfattningar och fin glasveranda. Två stora parallella timrade ekonomibyggnader i vinkel mot huset.

LILLA HÄGGVIK 1:1, Eds prästgård

Huset är uppfört 1923-25. Den 20-tals klassicistiska karaktären är bevarad med t.ex brutet tak, spröjsade fönster och kraftiga hörnlisener samt lunettfönster i vindsvåningen på gavlarna.

MALÖGA 1:4, Vilhelmsberg

Större jordbruksanläggning med huvudbyggnad från mitten av 1800-talet och ekonomibygnader med olika funktioner: ett timrat magasin med vällingklocka, ladugård, maskinhall etc. Byggnaderna har sin ursprungliga karaktär bevarad och gården är ett fint exempel på en äldre anläggning med olika verksamheter. Ingår i en värdefull miljö kring Kyrkebysjön.

MALÖGA 1:26, missionshus

Ett fint exempel på ett tidstypiskt missionshus med mycket enkel utformning med stående lockläktpanel.

MALÖGA 1:27

Ett äldre hus som fick sitt nuvarande utseende vid en ombyggnad på 1930-talet. Huset är väl bevarat med ursprungliga fönster och dörrar. Fasaden har vitmålad stående lockpanel.

MALÖGA 1:39, lärarbostäder

Tvåvårig byggnad byggd på 1930-talet som lärarbostäder, med stående rödmålad lockläktpanel och vita detaljer. Husets ursprungliga karaktär är väl bevarad med spröjsade fönster och halvcirkelformade fönster i vindsvåningen.

MALÖGA 1:56

Bostadshus med brutet tak, stående, gulmålad lockpanel och spröjsade fönster. Huset är byggt 1936 och har sin ursprungliga karaktär väl bevarad.

MALÖGA 8:1, Rösen

Jordbruksfastighet med boningshus från sekelskiftet. Huset har rensats från snickarglädje men har ändå karaktären av sekelskifteshus bibehållen. På grinden finns även ett flertal äldre, faluröda ekonomibygnader som tillsammans med huvudbyggnaden bildar en väl sammanhållen jordbruksanläggning med äldre karaktär. Ingår i den värdefulla miljön kring Kyrkebysjön.

#### SANDÅSEN 1:2 och 1:4

Utmed Säfflevägen ligger två likadana hus byggda på 1940-talet av Billerud AB. Husen är i en våning, med stående, gråmålade, lockpaneler och tegeltäckta sadeltak. Byggnadernas exteriörer är oförändrade med spröjsade fönster och två trappor med små taktäckta verandor på framsidorna (åt nordväst).

#### SANDÅSEN 2:1, Sågtorps skola

Folkskola från 1922 med stående faluröd lockpanel och vita detaljer. Fönster och dörrar har dekorativa, arbetade omfattningar. Skolanläggningen består av två byggnader och ett uthus i samma stil.

#### SEGMON 2:1, Djupdalen

Mindre ensamgård i skogsområde. Bostadshuset har tegeltäckt sadeltak, stående faluröd lockläcktpanel och spröjsade fönster. Till gården hör välbevarade ekonomibyggnader (som inte längre används): ett magasin med omålad panel på förvandring, stall och ladugård med faluröd lockpanel. En välbevarad och tidstypisk ensamgård.

#### SEGMON 2:1, Kvarntorp

Ett välbevarat torp med parstugeplan. Huset har tegeltäckt sadeltak, faluröd lockpanel med vita knutar, spröjsade fönster och vita fönsterluckor.

#### SEGMON 2:1, Sågtorp

Ett f.d skogsvaktarboställe. Boningshuset är från 1930-talet och har skifferklätt tak, faluröd lockpanel och spröjsade fönster. Exteriört väl bevarat.

#### SEGMON 2:1, Sävelskog

Mindre jordbruksanläggning med bostadshus med brutet tak och faluröd lockpanel, och vinkelställda faluröda ekonomibyggnader. Byggnadernas karaktär är väl bevarad.

SEGMON 2:1, Uppsala

Ett välbevarat torp med tegeltäckt sadeltak, faluröd lockpanel med vita knutar och spröjsade fönster. På gården finns också ett magasin och en ladugård. En anläggning med sin ursprungliga karaktär bevarad.

SEGMON 2:72, Kullen

Välbevarad bostadsfastighet med timmerstomme och faluröd lockläktpanel. Sadeltaket är täckt med grå falsad plåt. Huset har en utvändig vindstrappa på den nordöstra kortsidan. Husets karaktär är väl bi-behållen.

SEGMON 2:73, Segmons gård

Av Segmons gård återstår idag de två flygelbyggnaderna: den f.d förvaltarbostaden och ett hus med bostäder för de anställda. Flyglarna har tegeltäckta tak, panel på förvandring, spröjsade fönster och dubbeldörrar av trä. En allé leder fram till husen och en gräsrundel med en stor lönn. Husens karaktär är väl bevarad.

SEGMON 2:73, Västra Segmon

Tre mycket stora, timrade faluröda ekonomibyggnader: magasin och lador, som hör till Segmons gård. Byggnaderna är mycket väl bevarade.

SEGMON 2:76, Viken

Välbevarat torp med tegeltäckt sadeltak, faluröd lockläktpanel, spröjsade fönster och utvändig vindstrappa.

SEGMON 2:79

En f.d skola. Timrad, tegeltäckt sadeltak, faluröd lockpanel, fönster med korspost och originellt spröjsat fönster i trapphuset. Husets karaktär är väl bevarad.

SEGMON ÖSTRA 1:2, Karlsdal

Byggnad i tjugotalsskandinavisk stil, byggd som ålderdomshem. Även uthusen är utförda i samma stil. Byggnadernas karaktär är väl bevarad.

#### SEGMON ÖSTRA 1:8

Välbevarad och tidstypisk bostadsfastighet byggd 1933-34. Huset har brutet, tegeltäckt tak och beigemålad lockpanel.

#### SEGMON ÖSTRA 1:15, järnvägsstation

Segmons järnvägsstation är en tidstypisk stationsbyggnad i rött tegel. Trappa och "fönsterbleck" i huggen kalksten. Stationen är numera nedlagd och huset fungerar som privatbostad, men byggnadens karaktär är väl bevarad.

#### SEGMON ÖSTRA 1:21

Ett välbevarat bostadshus, troligen stinsbostad. Huset har ett speciellt utseende med en frontespis klädd med förvandringspanel, och tre små trappor med vitmålade verandor: en på varje kortsida och en på södra långsidan. Huset i övrigt har stående faluröd lockläcktpanel och rött betongtak.

#### SEGOLTAN 1:16, Lindhaget

Jordbruksfastighet från slutet av 1800-talet med den äldre karaktären bevarad. Det envåninga boningshuset har faluröd lockläcktpanel, spröjsade fönster, halvcirkelformade vindsfönster i vita trekantar, korrugerad svart plåt på taket.

#### SEGOLTAN 1:26, Hult

Torp från slutet av 1800-talet med sin ursprungliga karaktär väl bevarad. Boningshuset har faluröd förvandringspanel, enkupigt taktegel, spröjsade fönster och en äldre dubbeldörr. Till gården hör också en jordkällare med en stor målning (liknande en dalmålning) i gavelröset, och en ladugård.

#### SLOTTSBRON 2:1, Bruksgatan 5,7 och 9

Tre likadana hus byggda på 1920-talet som arbetarbostäder för fabriken. Husen har karaktäristiskt utseende med två ingångar med verandor på framsidan och två små halvcirkelformade lunettfönster på norra långsidan. Fasaderna är klädda med stående faluröd lockpanel med vita detaljer. Sadeltaget är klätt med svart papp. Alla tre husen är exteriört reellt lite förändrade och har sin ursprungliga karaktär bevarad. Ligger i en värdefull miljö med bruksbebyggelse från olika tider.

#### SLOTTSBRON 2:1, "Häktet"

Byggt som arbetarbostäder för fabriken. Inrymde ursprungligen åtta lägenheter, vilket tydligt kan avläsas i fasaden trots att huset numera är ombyggt till fyrfamiljshus. Huset har slätputsad beige fasad och tegeltäckt sadeltak. Ligger i en värdefull miljö med bruksbebyggelse från olika tider.

#### SLOTTSBRON 2:1, Sibirien

Det sista kvarvarande av fem hus byggda som arbetarbostäder för fabriken. Huset har naturstensgrund, stående faluröd lockläktpanel och mycket fina fönsteromfattningar.

#### SLOTTSBRON 2:2, Strands herrgård

Herrgårdsliknande anläggning med huvudbyggnad ombyggd 1942 med klassicerande drag, kuskbostad, trädgårdsmästarebostad, magasin, garage och flera mindre uthus. Alla byggnader är välbevarade med viktiga äldre detaljer: t.ex fönster och dörrar. Ingår i en värdefull miljö med bruksbebyggelse från olika tider.

#### SLOTTSBRON 2:5, Mickelsön

Äldre herrgårdsliknande anläggning med bostadshus i originellt utförande, frontespiser med rundad fjällklädd avslutning, välarbetade fönsteromfattningar m.m. På gården finns också fyra faluröda uthus, därav ett mycket fint timrat magasin. Stora lövträd på tomtens som ligger vackert belägen på en liten höjd, med utsikt över vattnet.

#### SLOTTSBRON 2:11 - 2:15, "Villera", Stationsgatan

Fem likadana f.d förmansbostäder för bruket. Husen ligger på en jämn rad utmed Stationsgatan. De har på senare tid målats i olika färger, tre gula och två röda. Framför husen ligger tre garage. På östra sidan Stationsgatan finns också en liten faluröd byggnad, som troligen varit gemensam tvättstuga för de fem förmanshusen. De fem husen bildar tillsammans en mycket karaktäristisk bebyggelsegrupp i Slottsbron. De ingår även i en större, värdefull miljö med bruksbebyggelse från olika tider.

#### STORÄNGEN 1:1, Fabriksgatan 1

F.d arbetarbostäder uppförda 1925 för bruket. Byggnaden, som är i två våningar, är klädd med eternitplattor men har ändå sin äldre karaktär bevarad. Viktigt är att de ursprungliga fönstren med korspost och H-post finns kvar. Huset ingår i en värdefull miljö, med välbevarad bruksbebyggelse från olika tider.

STORÅNGEN 1:1 Genvägen 4

Envåningshus, ursprungligen med personalbostäder för brukets anställda. Huset har ett karaktäristiskt utseende med ingångar med trappa och en liten taktäckt veranda på kortsidorna. Fasaden är klädd med gulmålad lockpanel, sadeltaket är täckt med tvåkupigt tegel. Ingår i en värdefull miljö med välbevarad bruksbebyggelse från i huvudsak 1940-talet.

STORÅNGEN 1:18, Villavägen 10

Välbevarad villa från 1937. Fasaden är reveterad och vitmålad. Det brutna taket är täckt med tvåkupigt tegel. Huset ligger i ett område som var ett av de första villaområdena i Segmon.

STORÅNGEN 1:20, Skolgatan 1

En byggnad med liggande gulmålad fasspontpanel och brutet tak. Huset byggdes som epidemisjukhus 1914 men har senare haft flera olika funktioner bl.a småskola, ungarhem och förskola. Det har ett exponerat läge vid Edsgatan.

STORÅNGEN 1:64, Fabriksgatan 3

F.d personalbostäder för bruket. Huset är byggt på 1940-talet och har ett mycket karaktäristiskt utseende med ingångar med trappor och små verandor på gavlarna. Husets exteriör är bevarad i ursprungligt skick. Ingår i en värdefull miljö med välbevarad bruksbebyggelse från i huvudsak 1940-talet.

STORÅNGEN 1:100, Rallvägen 1

F.d personalbostäder för bruket. Huset är byggt på 1940-talet och har ett mycket karaktäristiskt utseende med ingångar med trappor och små verandor på gavlarna. Husets exteriör är bevarad i ursprungligt skick, med gulmålad lockpanel och tegeltäckt sadeltak. Ingår i en värdefull miljö med välbevarad bruksbebyggelse från i huvudsak 1940-talet.

STORÅNGEN 1:135, Rallvägen 8

F.d personalbostäder för bruket. Huset är byggt på 1940-talet och har ett mycket karaktäristiskt utseende med ingångar med trappor och små verandor på gavlarna. Husets exteriör är bevarad i ursprungligt skick med gulmålad lockpanel och tegeltäckt sadeltak. Ingår i en värdefull miljö med välbevarad bruksbebyggelse från i huvudsak 1940-talet.

STORÄNGEN 1:136, Rallvägen 5

F.d personalbostäder för bruket. Huset är byggt på 1940-talet och har ett mycket karaktäristiskt utseende med ingångar med trappor och små verandor på gavlarna. Husets exteriör är bevarad i ursprungligt skick med gulmålad lockpanel och tegeltäckt sadeltak. Ingår i en värdefull miljö med välbevarad bruksbebyggelse från i huvudsak 1940-talet.

STORÄNGEN 1:140, Edsgatan 8

F.d chefsbostad för Kyrkebyns bruk. Huvudbyggnad från 1918, med gulmålad lockpanel avvalmat mansardtak täckt med tvåkupigt tegel. Huset har en stor envåning tillbyggnad åt nordväst. Byggnadens ursprungliga karaktär är bevarad bl.a med spröjsade fönster och en äldre dubbeldörr av trä på verandan. På fastigheten finns även en byggnad, med förvandringspanel, som ursprungligen inrymde tre lägenheter för tjänstefolket.

STRAND 1:4, skola

Skolbyggnad från 1908 med spritputsad beige fasad som är dekorerad med murade zig-zag-band mellan första och andra våningen och över porten. Huvudfasaden har ett mycket speciellt utseende med en rund frontespis prydd med en knopp på toppen. Över porten står "1908, folkskola". En mycket karaktäristisk byggnad i Slottsbron.

STRAND 1:39 - 1:46, Vinkelboda

Åtta sammanhängande, helt identiska, radhus. Slätputsad gulvit fasad och bruna eternittäckta tak. Husen är byggda på 1950-talet och är exteriört bevarade i ursprungligt skick. Genom placering och utformning, (särskilt takens ovanliga form) utgör gruppen en originell och i ögonfallande enhet. Ingår i en värdefull miljö med välbevarad bruksbebyggelse av olika typer.

STRAND 1:58, f.d Stinsbostad

F.d stinsbostad byggd omkring 1900. Fasaden har faluröd, liggande och stående fasspontpanel och är rikligt dekorerad med vitmålade snickerier. I gavelröstena finns vita lövsågade snickerier. En spånkant på kraftiga profilerade konsoler delar av 1:a och 2:a våningen. Mycket fint arbetade fönsteromfattningar och inglasad veranda. Husets ursprungliga karaktär är väl bevarad.

STRAND 1:59 och 1:60

F.d arbetarbostäder för bruket. Två familjshus i 1 ½ våning. På husens framsida finns två ingångar med trappor och små tak-täckta verandor. Fasaden är klädd med stående faluröd lockpanel och alla snickerier är vitmålade. Ingår i en värdefull miljö med välbevarad bruksbebyggelse av olika typer.

STRAND 1:61

F.d arbetarbostäder för bruket. Huset har sin ursprungliga karaktär bevarad, med ingångar på gavlarna och två ingångar på den nordöstra långsidan. Fasaden är klädd med gråmålad lockpanel och det valmade sadeltaket är täckt med tvåkupigt tegel. Ingår i en värdefull miljö med välbevarad bruksbebyggelse från olika tider.

STRAND 1:62

F.d arbetarbostäder för bruket. Tvåfamiljshus i 1 ½ våning. På husets framsida finns två ingångar med trappor och små taktäckta verandor. Fasaden är klädd med stående faluröd lockpanel med vitmålade snickerier. Ingår i en värdefull miljö med välbevarad bruksbebyggelse från olika tider.

UDDERSRUD 1:12, Risnäs fyr

Fyr med fyrvaktarbostad. Anläggningen är välskött och har sin ursprungliga karaktär bevarad. Fyrvaktarbostaden har vitmålad profilerad stående locklistpanel och avvalmat sadeltak täckt med falsad grå plåt.

VALNÄS MED ÅTORP samfällighet 1, Rosendal

Ett välbevarat torp med karaktäristisk enkelstugeplan och utvändig vindstrappa på gaveln. Fasaden är klädd med faluröd lockpanel och sadeltaket är täckt med tvåkupigt tegel. Till anläggningen hör också två faluröda uthus. En fin anläggning med gräsbevuxet gårdstun.

VALNÄS MED ÅTORP samfällighet 1; Åtorp

Välbevarat torp med utvändig vindstrappa på gaveln. Huset har faluröd lockpanel, spröjsade fönster och sadeltak täckt med tvåkupigt tegel. Torpets ursprungliga karaktär är väl bevarad.

ÅS 1:3, Ängbacken

Jordbruksfastighet. Anläggningens ursprungliga karaktär väl bevarad med fina timrade uthus. Bostadshuset är byggt i slutet av 1800-talet, har ljusgul stående lockpanel med snickerier i gavelrösterna.

ÅS 1:57, Norra Granliden 5/Villagatan 21

Bostadshus byggt 1931. Exteriören är nära nog oförändrad med grå stående lockpanel, spröjsade fönster och brutet, eternitklätt tak.

ÅS 1:73, Strandgatan 27

Bostadshus med ursprunglig karaktär bevarad. Huset har gul stående lockpanel, brutet eternitklätt tak och spröjsade fönster. Den södra delen av huset har troligen varit affär, en äldre typ av perspektivfönster med spröjsar i övre delen talar för detta.

ÅS 1:93, Solbergsgatan 6

Bostadshus byggt 1931. Den ursprungliga exteriören är bevarad med ljusgul stående lockpanel, eternitklätt brutet tak och spröjsade fönster.

ÅS 1:190, Strandgatan 35

Bostadshus byggt 1931. Husets exteriör är i stort sett bevarad med ljusgul stående lockpanel, brutet tegelklätt tak, fönster med korspost och ursprunglig veranda och dörr.

ÅS 1:192, Södra Granliden 8

Bostadshus byggt 1923. Ett originellt suteränghus. Huset ligger i en terrass delvis uppbyggd av en kallmurad vägg. Timmerstomme klädd med ljusgul liggande och stående fasspåtpanel, korspostfönster med fina omfattningar. Den ursprungliga karaktären är bevarad. Ligger i en värdefull miljö utmed S.Granliden.

ÅS 1:198, Södra Granliden 4

Bostadshus byggt 1923. Ett originellt hus med den ursprungliga karaktären bevarad. Huset är klätt med vit liggande och stående fasspåtpanel, taket är tegelklätt och avvalmat. Veranda med korspröjsade fönster. Ligger i en värdefull miljö utmed S. Granliden.

ÅS 1:365, Strandgatan 43

F.d skola, nu personalbostäder till Billerud AB. Husets ursprungliga karaktär är väl bevarad. Timmerstomme klädd med faluröd stående locklistpanel. Lunettfönster i vindsvåningen på långsidorna.

ÅS 1:366, 1:367, 1:368, Strandgatan 45-49

Personalbostäder till Billerud AB. En grupp med tre likadana hus. Husens karaktär är väl bevarad med en ingång på var gavel, beige stående lockläktpanel och tegelklätt sadeltak.

## SÄRSKILT VÄRDEFULLA MILJÖER

### I LILJEDAL

Liljedal är ett samhälle som vuxit upp runt det glasbruk som startade sin verksamhet här 1781. I stort sett all bebyggelse fram till brukets nedläggning 1917 är uppförd i brukets regi. En stor del av denna äldre bebyggelse finns idag kvar och har sin ursprungliga karaktär bevarad.

I Liljedal finns bostadshus av olika typer, t.ex: stora tvåvåningsbyggnader med små lägenheter, långa envåningslängor med rum för t.ex: glasblåsare, egna hem från 1930-talet, Buda och Liljedals herrgårdar. Här finns också en mycket fin skolbyggnad från sekelskiftet.

Liljedal är en väl sammanhållen miljö utan inslag av nyare hus bland den äldsta bebyggelsen. Bebyggelsen i Liljedal ger en god inblick i boendeförhållandena i en glasbruksmiljö från sekelskiftet.

### II KYRKEBYSJÖN

Norr om sjön finns ett jordbruksområde med tre stora gårdar, Kyrkebyngård, Rösen och Vilhelmsberg. Bebyggelsen är traditionellt placerad på impediment, här en åsrygg. Runt gårdarna finns ett öppet jordbrukslandskap.

Till Kyrkebyngård hör flera välbevarade torp som ligger i skogarna omkring sjön. Dessa visar på en äldre typ av arbetsorganisation inom jordbruket.

På östra stranden ligger ytterligare tre torp. Av läget att döma har man här troligen haft fiske som binäring vid sidan av arbetet på något av bruken.

Söder om sjön finns en engelsk parkanläggning runt Buda herrgård.

Trakterna kring Kyrkebysjön är en värdefull kulturbygd med en naturlig växling mellan bebyggelse, odlingslandskap och naturlandskap.

### III ED

Ed är det gamla kommuncentrat i f.d Ed kommun.

Vid kyrkan ligger kantorsbostaden, skolan, det gamla kommunalkontoret och ett par äldre bostadsfastigheter. Detta är en grupp välbevarade byggnader med den ursprungliga karaktären bibehållen.

Byggnaderna är av officiell karaktär och visar en strävan efter att skapa en värdig och respektingivande inramning till kyrkan.

Bebyggelsens placering och utformning gör miljön omkring kyrkan till en speciell företeelse som skiljer sig från den övriga jordbruksbebyggelsen inom socknen.

### IV KANGERUD

Kangerud är en bybildning bestående av tre gårdar med tillhörande faluröda ekonomibyggnader.

Boningshusen är exteriört förändrade med t.ex: tillbyggnader, men de har ändå sin äldre karaktär bevarad.

Byn omges av skog- och åkermark, och utgör som helhet en grupp traditionell jordbruksbebyggelse i ett äldre odlingslandskap.

### V KÖRSVIK

Körsvik by består av fyra gårdar med tillhörande faluröda ekonomibyggnader.

Boningshusen är exteriört förändrade med bl.a plåt och eternit. Husens äldre propotioner är dock bibehållna.

Gårdarnas placering, relativt tätt tillsammans, vid en trevägs-korsning, boningshusens proportioner och äldre karaktär, de faluröda ekonomibyggnaderna och deras placering. allt detta är faktorer som bidrar till att Körsvik är en traditionell bybildning i en äldre jordbruksbygd.

## VI KÅLLERUD

Kållerud består av tre gårdar med tillhörande faluröda ekonomibyggnader, ett missionshus och en f.d skola. Byggnaderna ligger relativt tätt på båda sidor vägen.

Kållerud som helhet har karaktär av äldre jordbruksby. Bebyggelsen är enligt traditionellt bruk placerad på impediment för att spara den värdefulla, odlingsbara marken.

## VII ÅS

Ås by består av sex gårdar som ligger på en ås utmed Kållerudsvägen. På fem av gårdarna finns det äldre boningshuset kvar, och fina timrade faluröda ekonomibyggnader.

Placeringen av boningshusen och uthusen gör att Ås upplevs som en traditionell grupp av bebyggelse i ett äldre jordbrukslandskap.

## VIII SEGOLTAN

Segoltan består av fem gårdar som ligger på rad utefter vägen. Ett par av bostadshusen är exteriört förändrade eller av senare datum. Till gårdarna hör stora faluröda ekonomibyggnader som kantar vägen och ger ett väl sammanhållet intryck.

Byns traditionella placering, på en åsrygg, bebyggelsens äldre karaktär och inbördes placering medverkar till att Segoltan har karaktär av en äldre radby.

## IX SEGMON, STORÄNGEN

Segmons samhälle har vuxit upp omkring Kyrkebyns bruk som anlades 1905. De tidigare bostäderna som bruket byggde åt de anställda är nu rivna. I området Storängen, omkring Fabriks-gatan, finns sex hus byggda av bruket på 1940-talet. Husen byggdes som bostäder för de anställda och är exteriört fortfarande oförändrade.

Dessa hus är idag, när bruket är nedlagt, det enda som minner om samhällets ursprungliga förutsättning och livsnerv. De visar även hur de bruksanställda bodde.

X SLOTSBRON, NORDVÄSTRA

Slottsbron har vuxit upp kring Slottsbrons Sulfitfabrik som uppfördes 1897 - 98. Fabriken lades ned 1974.

I stort sett all bebyggelse i samhället hänger på något sätt ihop med fabriken. Särskilt tydligt är detta i området som ligger närmast fabriken.

Här finns sammanlagt sex hus från 1920-talet med arbetarbostäder. På 1950-talet tillkom större hyreshus, Björkhagen, och en typ av radhus, Vinkelboda. Utmed järnvägen ligger "Villera", fem enfamiljshus som fungerade som förmansbostäder. Disponentbostaden, en herrgårdsliknande anläggning med stor häckinhägnad trädgård ligger mitt i området.

I det här området kan man i bebyggelsen utläsa de anställdas sociala situation. Här finns exempel på både arbetarnas, förmännens och disponentens boendemiljö.

XI SLOTSBRON, SÖDRA GRANLIDEN

Ett område i Slottsbron med speciell karaktär är utmed Södra Granliden. Här finns villor från 1920- och 1930-talet som ligger på oregelbundna tomter. Här finns också ett gammalt slakteri.

Bebyggelsen har vuxit fram förhållandevis fritt, innan denna del av samhället blev planlagd. Detta har resulterat i några originella hus utmed en slingrande, bitvis backig, gata.

FÖRKLARINGAR TILL KARTORNA



inventerad fastighet



särskilt beaktansvärd byggnad



särskilt värdefull miljö

## FÖRKORTNINGAR TILL INVENTERINGSBLANKETTEN

### Grund eller sockel

Btg	betong
NS	natursten
NSm	murad natursten
Slät	slätputsad
Sprit	spritputsad

### Stomme

Btg	betong
S	sten
T	timmer
Tg	tegel
Trä	plank, regelverk eller resvirke

### Fasadmaterial

Al	aluminium
Btg	betong
Et	eternit ( asbest- cementplattor )
NS	natursten
NSm	murad natursten
Skm	kallmurad sten
P	plåt
Pl	plast
S	sten
T	timmer
Tg	tegel
Sp	spånpanel
SLL	stående lockläktpanel
SLP	stående lockpanel
PFv	panel på förvandring
SSP	stående slät panel
LFS	liggande fasspontpanel
SFS	stående fasspontpanel
SPS	stående pärlspontpanel
LPS	liggande pärlspontpanel
Rev	revetering med bruk
Slät	slätputs
Sprit	spritputs

### Taktäckning

1T	enkupigt tegel
2T	tvåkupigt tegel
Btg	betongtegel
Et	eternit eller liknande material
Kopp	koppar
P	plåt
Papp	papp
Sk	skiffer

### Fönster

1L	avser antal lufter
2L	
osv	
Hp	H-post
Kp	korspost
Mp	mittpost
Tp	T-post
Tvp	tvärpost
persp	perspektivfönster

### Kulör

B	blå
Bg	beige
Br	brun
FR	faluröd
G	gul
Grå	grå
Gö	grön
Or	orange
R	röd
S	svart
V	vit
X	omålat eller avflagnat
lj	ljus
mö	mörk
FR/V	faluröd med vita detaljer
G/Br	gul med bruna detaljer
osv	

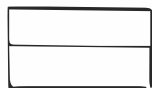
### Byggnadsår

a:	arkivuppgift
b:	bedömning
l:	litteratur
u:	enligt muntlig uppgift

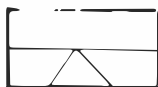
### Övriga förkortningar

korr	korrugerad
prof	profilerad
urspr	ursprunglig

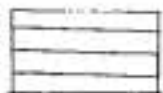
## FÖRKLARINGAR TILL SITUATIONSPLANERNA



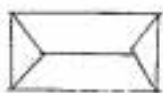
sadeltak



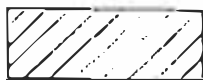
sadeltak med frontespis



brutet tak ( mansardtak )



valmat tak



ekonomibyggnader och andra uthus



lövträd



barrträd



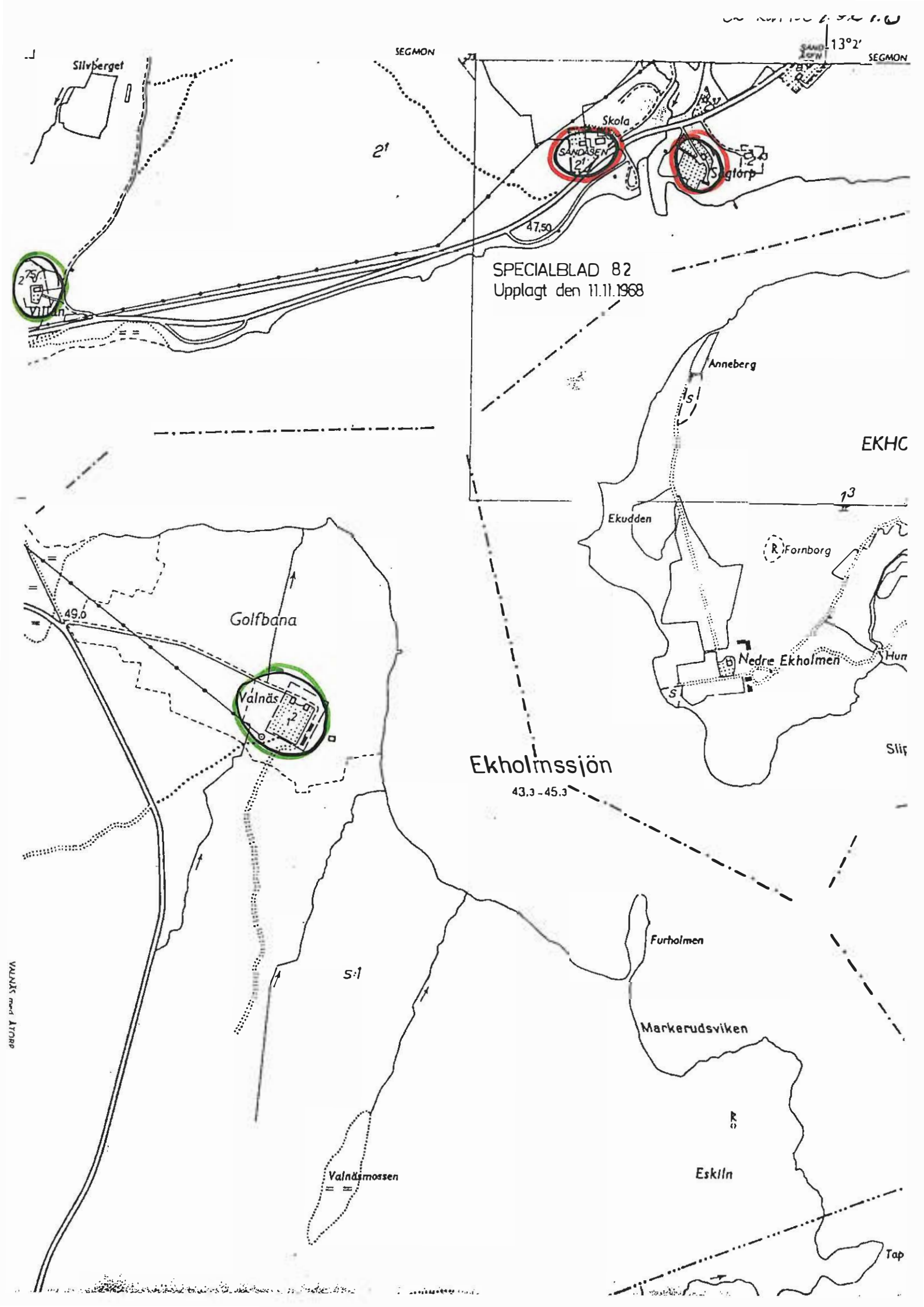
häck

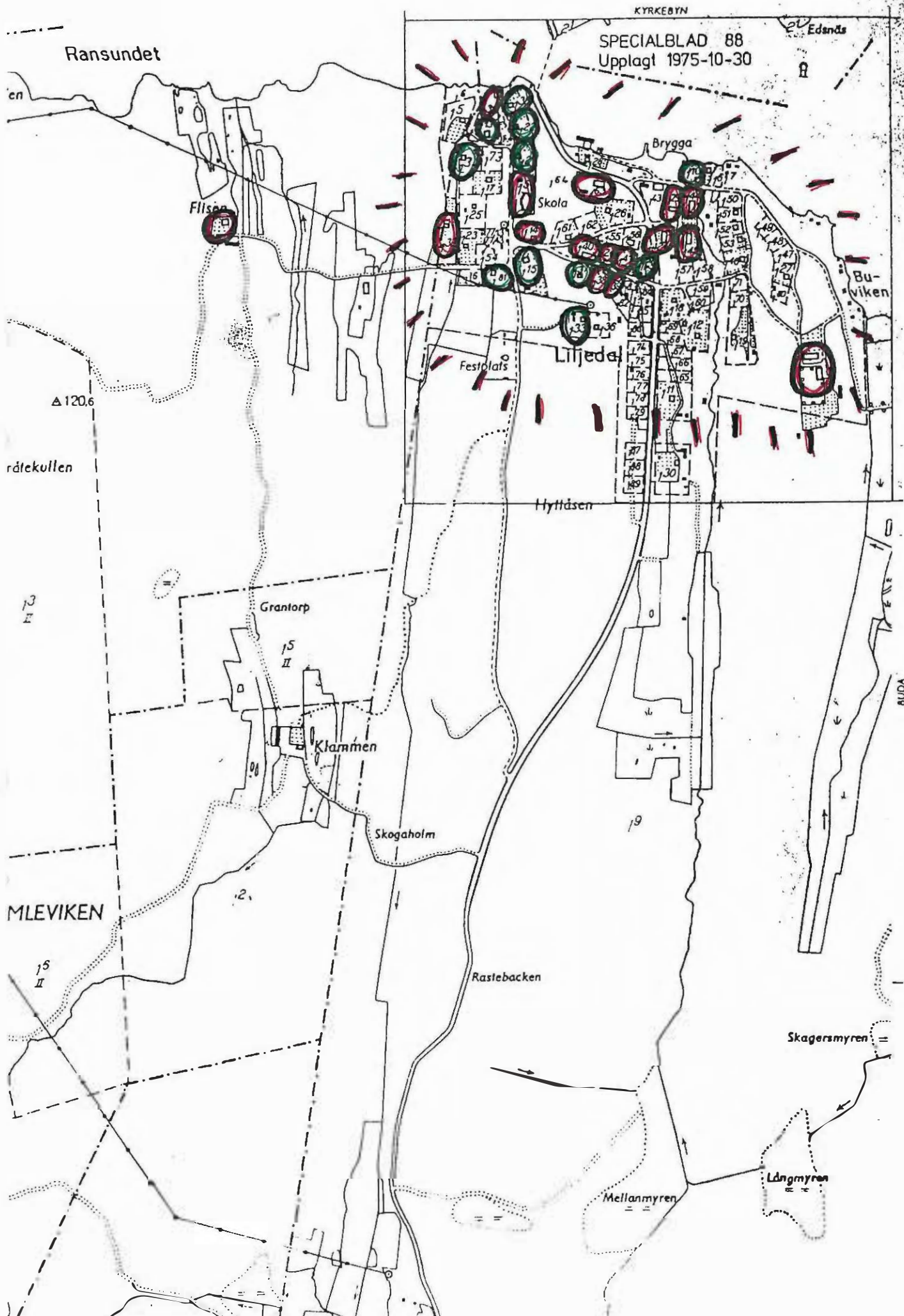


skog

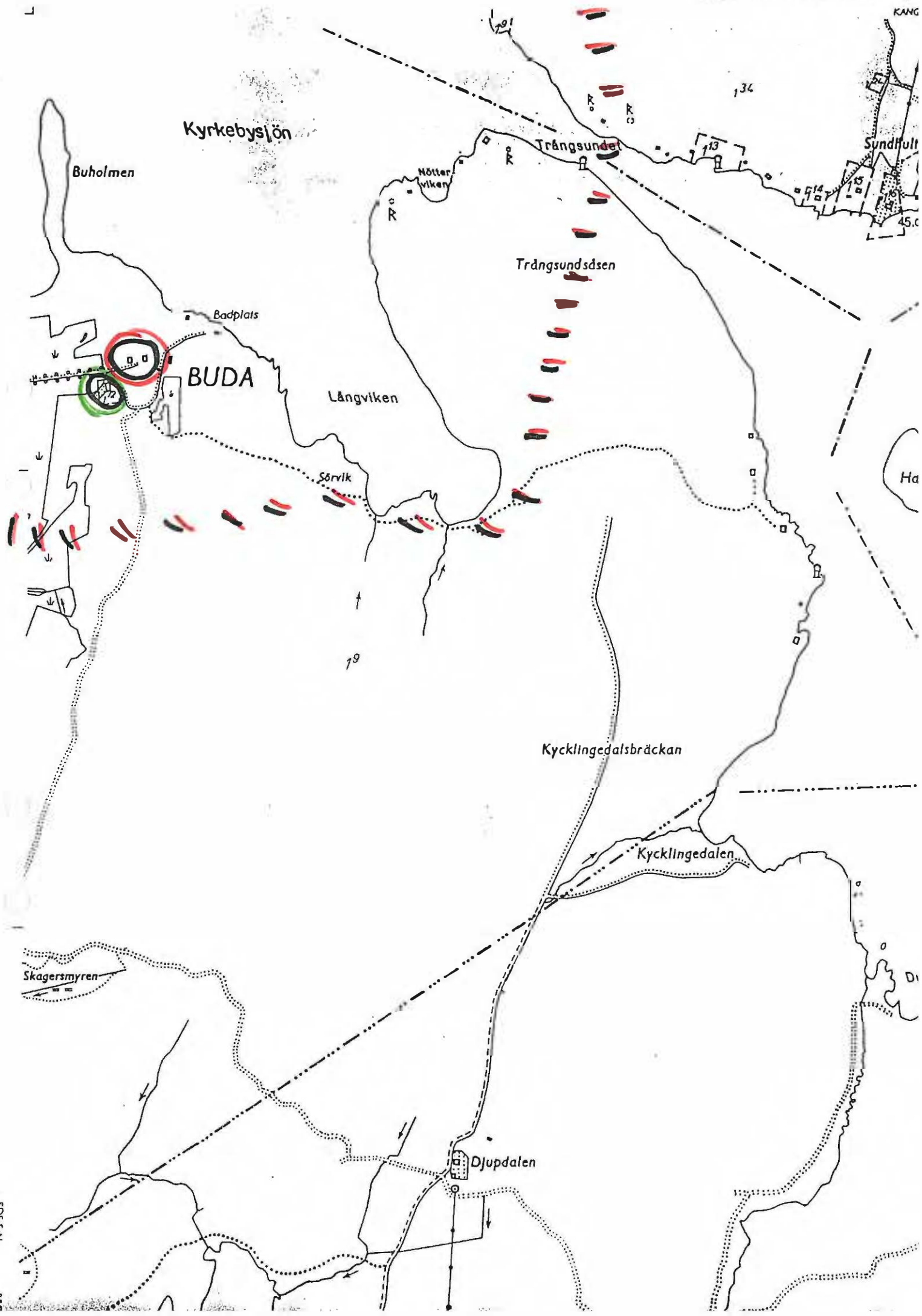


vatten









102 58

Prylseruds viken

Uppsala viken

KVARNTORP

Prylserud

Uppsalamossen

Uppsala

Bredsdaler

Savolax

Mumledalen

Snulerud

Ruderud

SPECIALBLAD 02  
Upplagt den 11.11.1968

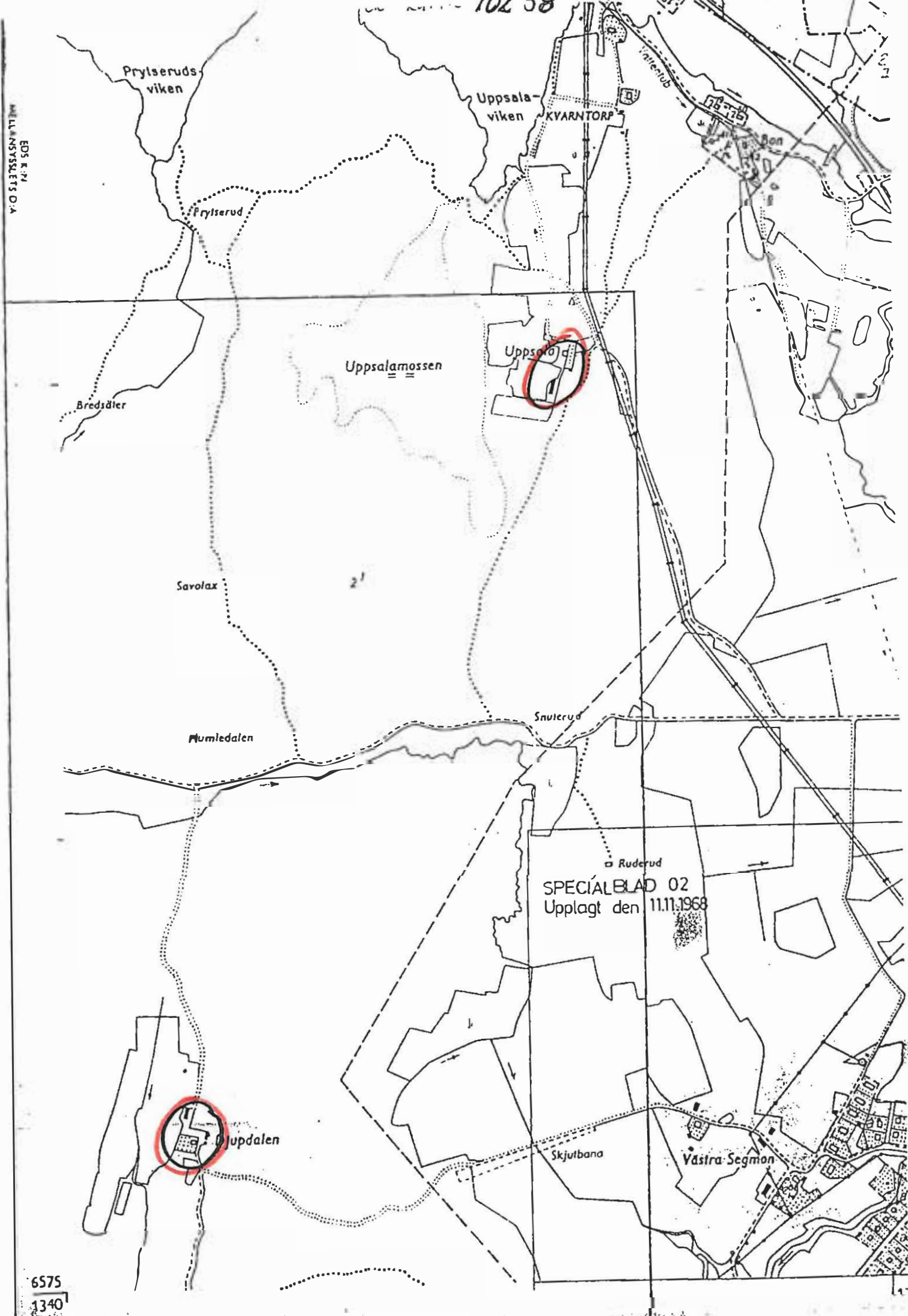
Uppdalen

Skjutbana

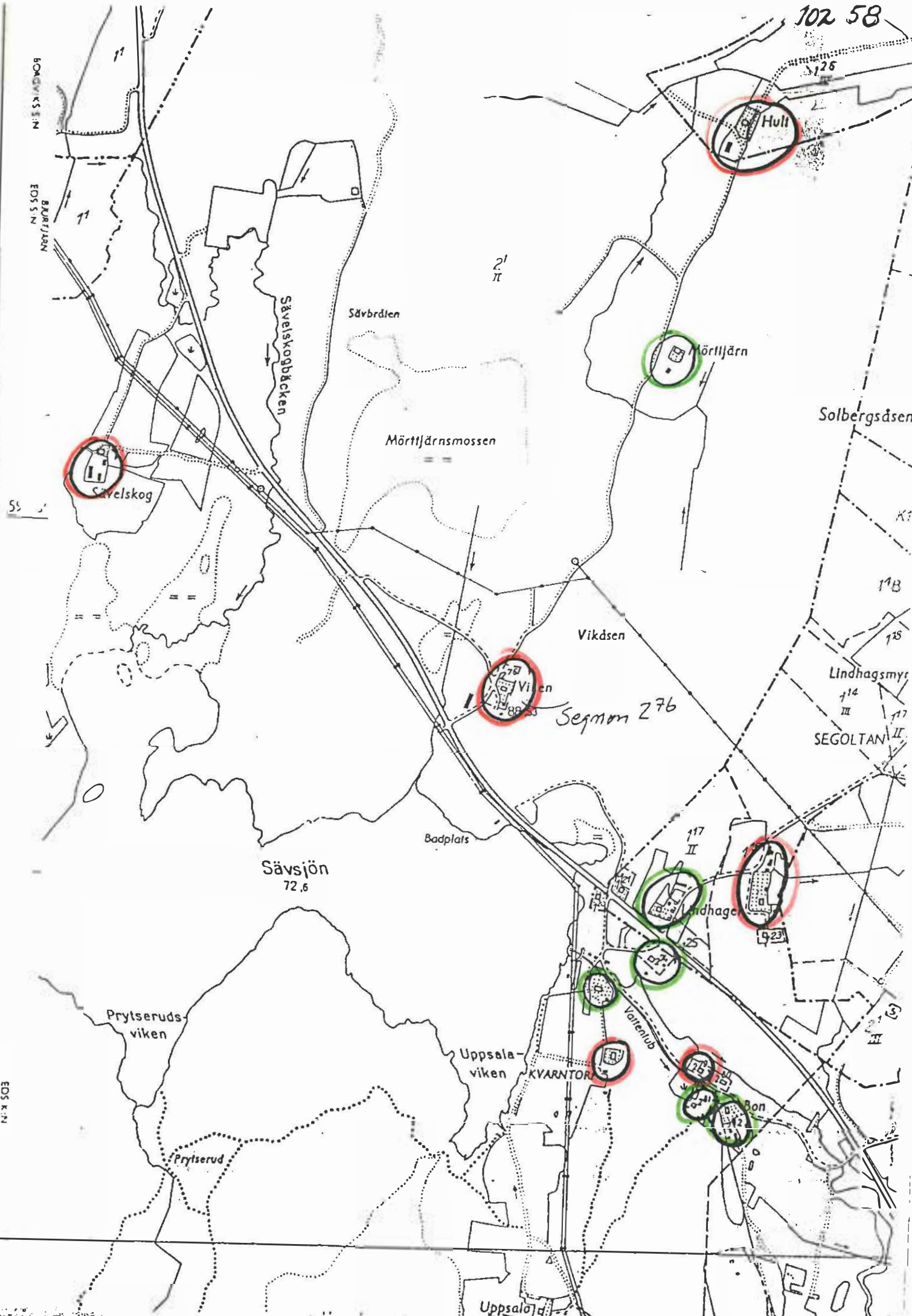
Västra Segmon

EDS K.M.  
MILITÄRSYSTEMS O.A.

6575  
1340







BONORSKIN

BÅRSTJÄRN  
EDS K I N

SS

21  
π

126

Solbergsåsen

K7

118

115

Lindhagsmyr

114

117

SEGOLTAN II

Sejmom 276

Badplats

Sävsjön  
72.6

Prytserudsviken

Prytserud

Uppsala viken

KVARNTORP

Valterud

120

121

122

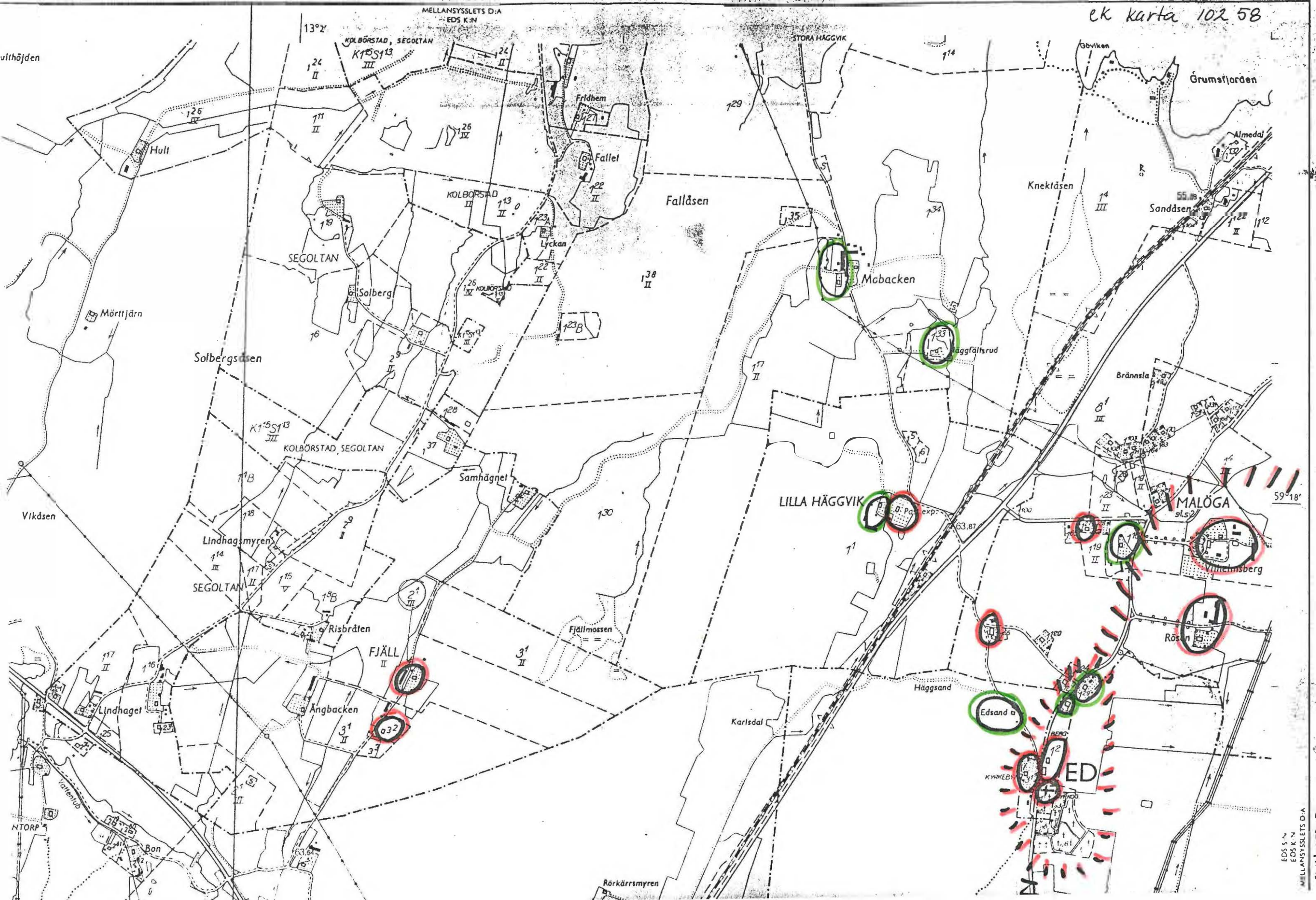
Bon

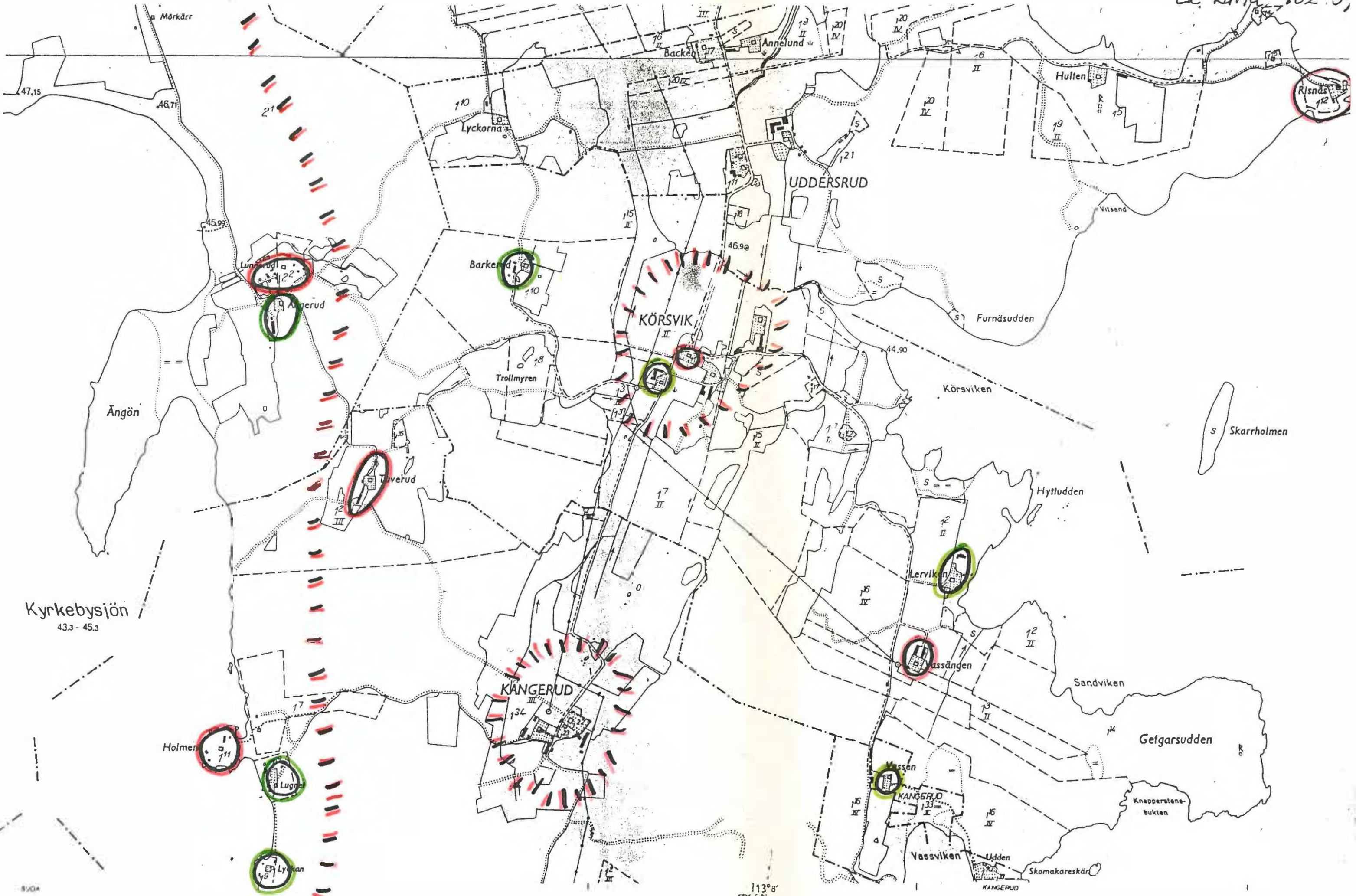
Uppsala d

61 DRAGSÖN

MELLANSYSLETS D:A  
EDS K:N

ek karta 102 58





Kyrkebysjön  
43.3 - 45.3

113.8'  
EDS S:M  
EDS K:N  
MELLANSYSSLETS D:A

4; BUDA

ÖVERLANTMÄTARÄMNDIGETEN



Bergskär  
8:

ED S N  
ED K N  
MELANSS SÖLTS D. A.

10668

# Grumsfjorden

43.3 - 45.3



Registerkarta  
Upplagd 1981-15  
Blad 398  
Uppskala 1:878

GRUMS LÖPINGS-  
OCH MÄLLANSTÄLLETS D/A

EDS S.N.  
EDS K.N.

6: SLOTTSSBRON

Fruus trädgård  
Truisen  
Tegelbruket  
Mickelsön 2'  
Vattentub  
Pumphus  
Badplats  
Lilla

Sundängssundet

Hulthöjden

SEGOLTAN

STORA HÄGGVIK

132'

KOLBOKSTAD, SEGOLTAN

MALÖGA

Registerkarta blad 768  
Upplagd 1981-01-15

Registerkarta blad 398  
Upplagd 1981-01-15

Registerkarta blad 369  
Upplagd 1981-01-15



MELANSVÄLLETS D: A  
GRÅMS KÖPING  
59° 20'

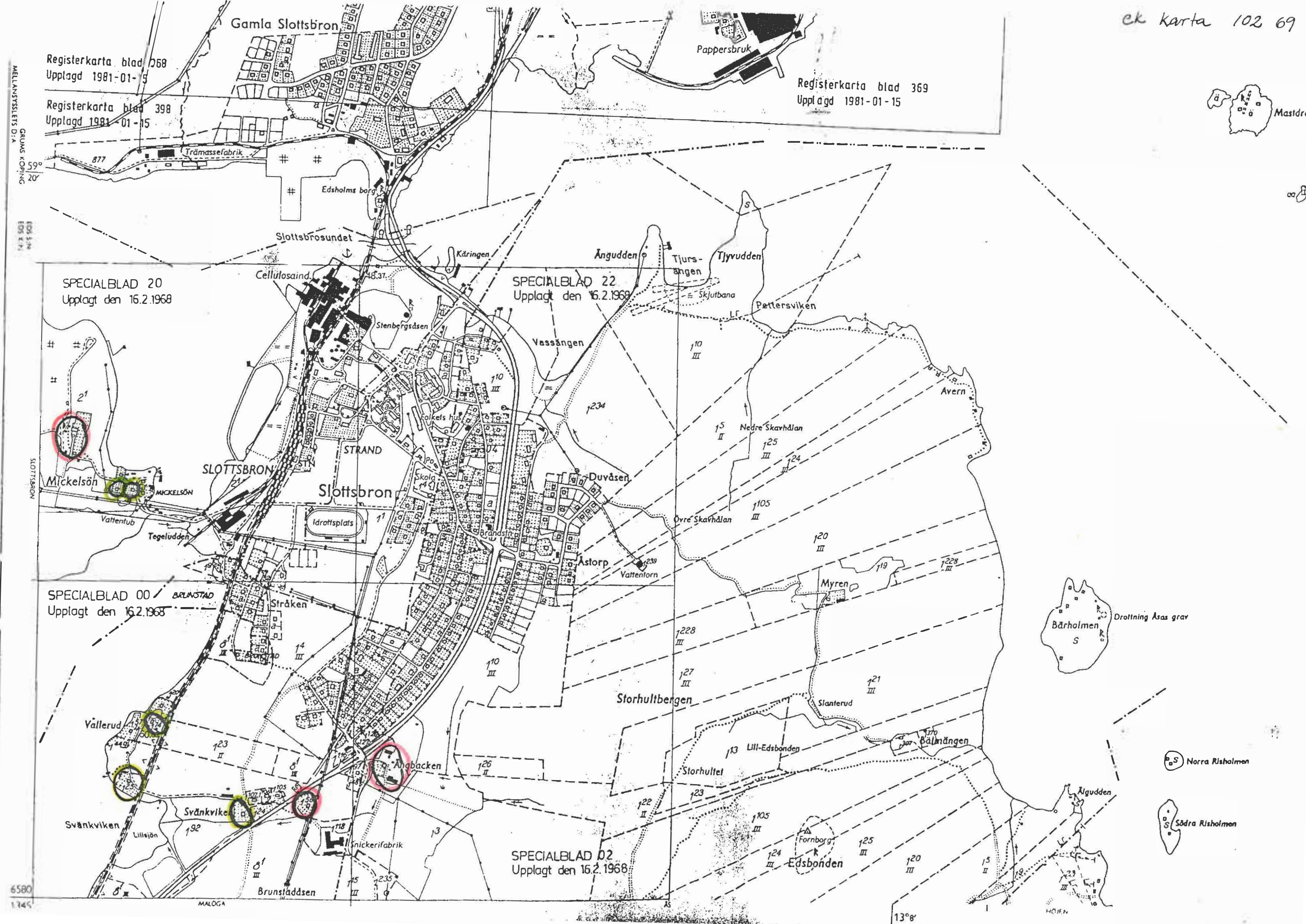
SPECIALBLAD 20  
Upplagt den 16.2.1968

SPECIALBLAD 22  
Upplagt den 16.2.1968

SPECIALBLAD 00  
Upplagt den 16.2.1968

SPECIALBLAD 02  
Upplagt den 16.2.1968

6580  
1745



Gamla Slottsbron

Pappersbruk

Trämassefabrik

Edsholms borg

Slottsbrosundet

Cellulosaind.

Stenbergssåsen

Ångudden

Tjursängen

Tjyvudden

Petersviken

Avern

Mickelsön

SLOTTSTRON

Slottsbron

STRAND

Skola

Duvåsen

Astorp

Vattentorn

Myren

Bärholmen

Drottning Asas grav

Vällerud

BRANSTAD

Stråken

Storhultbergen

Slanterud

Ångbacken

Storhultet

Lill-Edsböden

Balmängen

Svänkviken

Svänkviken

Lillsjön

Snickerifabrik

Brunstadsåsen

Edsböden

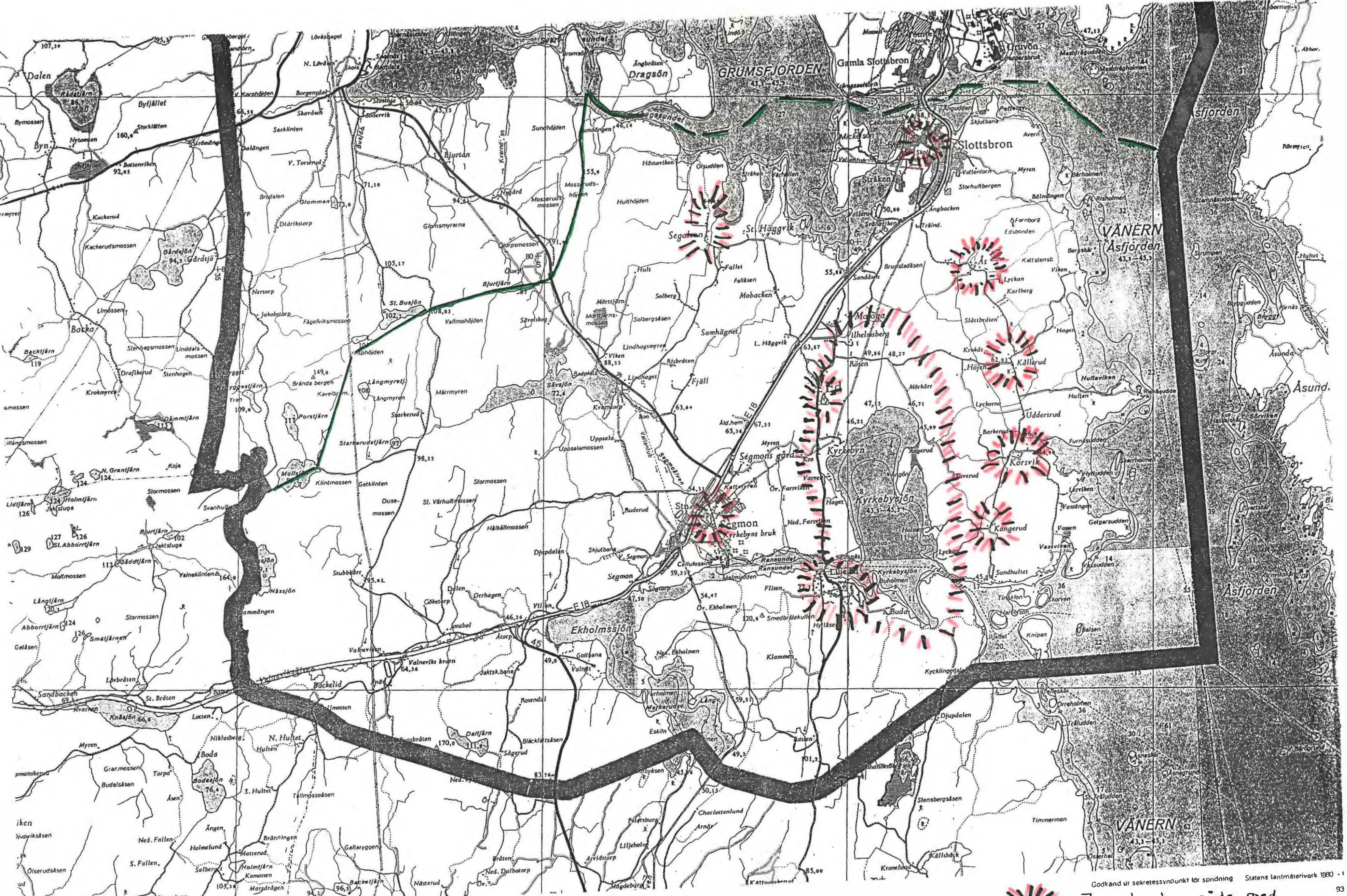
Fornborg

Ångudden

Norra Risholmen

Södra Risholmen

13°8'



Skala 1:50 000

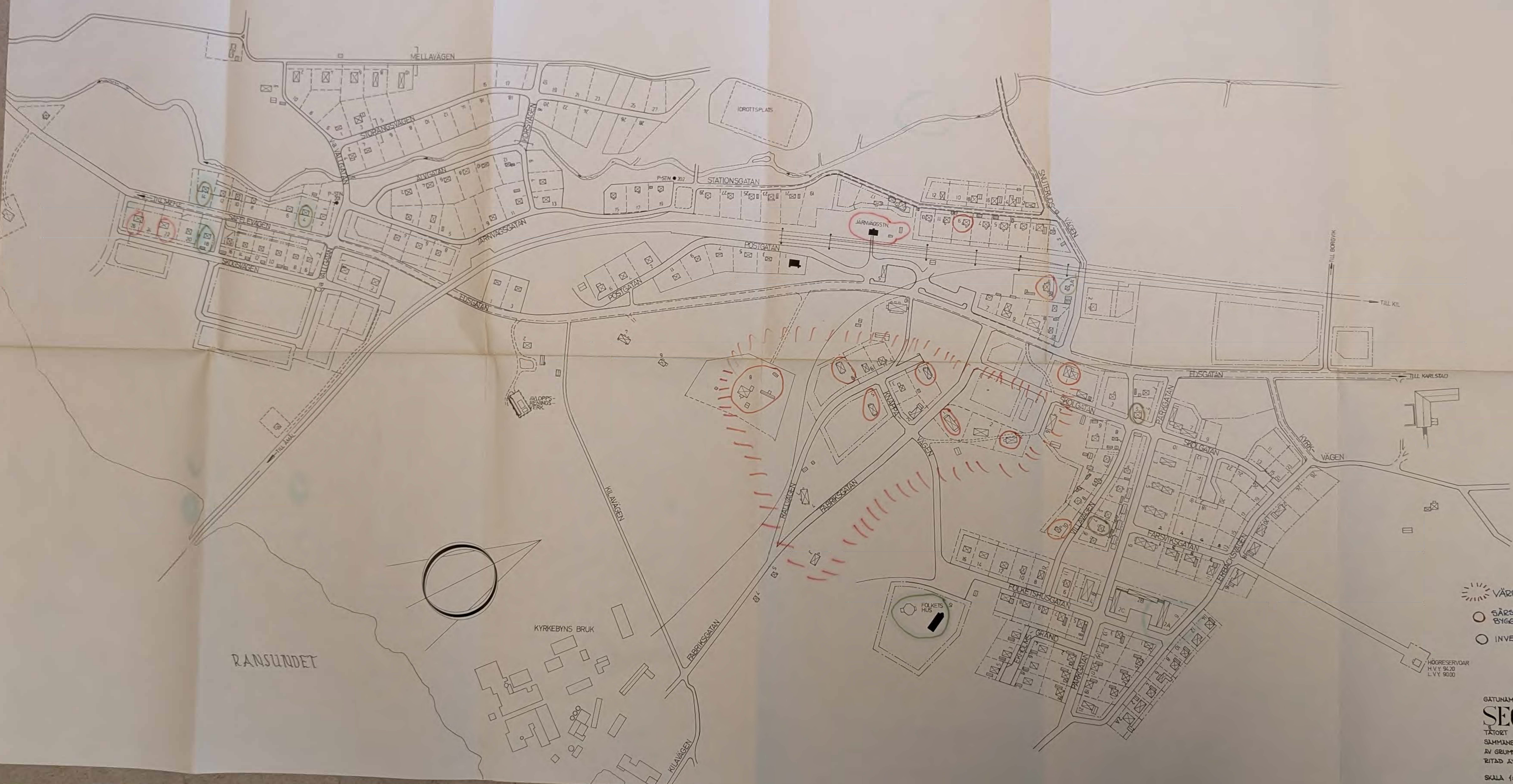
Denna karta får icke försäljas i allmänna handeln.

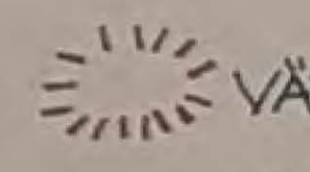
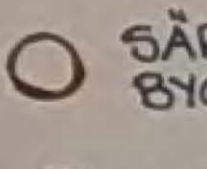
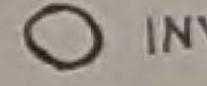


Godkänd ur sekretesssynpunkt för spridning Statens lantmäterivark 1980

Inventerat område med särskilt kulturhistoriskt värdefulla miljön.

Utgiven av Statens lantmäterivark  
1) omkr. 2 ngrader västlig.  
2) omkr.



-  VÄRDEFULL MILJÖ
-  SÄRSKILT BEAKTANSVÄRD BYGGNAD
-  INVENTERAAD BYGGNAD

HÖGRESERVÖR  
H.V.Y. 9000  
L.V.Y. 9000

GATUNAMNSKÄRTA ÖVER  
**SEGMONS**  
TÄTOR  
SAMMANSTÄLLD ÅR 1974  
AV GÄDDEDE KOMMUNS TEKN. AVD.  
RITAD AV HANS ECHENHING  
SKALA 1:2000

# GATUNAMNSKARTA ÖVER SLOTTSTRONS

TÄTORET  
SAMMANSTÄLLD ÅR 1977 AV GÖRANOS KONVALLS TEKNISKA AVD.

REDAVD AV  
Hans Sjöberg

SKALA 1:2.000

- OFFENTLIGA BYGGNADER OCH
- P PUMPESTATION
- TEV 1982.07.01

☀ VÄRDEFULL MILJÖ

- SÄRSKILT BEAKTANSVÄRD BYGGNAD
- INVENTERAD BYGGNAD



HÖRSBUDSOMÅR  
H.V.Y. 10428  
L.V.Y. 7900

FÖRKLARINGAR TILL SITUATIONSPLANERNA



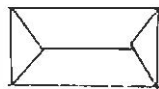
sadeltak



sadeltak med frontespis



brutet tak ( mansardtak )



valmat tak



ekonomibygnader och andra uthus



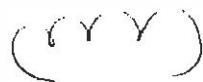
lövträd



barrträd



häck



skog



vatten

## FÖRKORTNINGAR TILL INVENTERINGSBLANKETTEN

### Grund eller sockel

Btg betong  
NS natursten  
NSm murad natursten  
Slät slätputsad  
Sprit spritputsad

### Stomme

Btg betong  
S sten  
T timmer  
Tg tegel  
Trä plank, regelverk  
eller resvirke

### Fasadmaterial

Al aluminium  
Btg betong  
Et eternit ( asbest-  
cementplattor )  
NS natursten  
NSm murad natursten  
Skm kallmurad sten  
P plåt  
Pl plast  
S sten  
T timmer  
Tg tegel  
Sp spånpanel  
SLL stående lockläktpanel  
SLP stående lockpanel  
PFv panel på förvandring  
SSP stående slät panel  
LFS liggande fasspontpanel  
SFS stående fasspontpanel  
SPS stående pärlspontpanel  
LPS liggande pärlspontpanel  
Rev revetering med bruk  
Slät slätputs  
Sprit spritputs

### Taktäckning

1T enkupigt tegel  
2T tvåkupigt tegel  
Btg betongtegel  
Et eternit eller liknande  
material  
Kopp koppar  
P plåt  
Papp papp  
Sk skiffer

### Fönster

1L avser antal lugter  
2L  
osv  
Hp H-post  
Kp korspost  
Mp mittpost  
Tp T-post  
Tvp tvärpost  
persp perspektivfönster

### Kulör

B blå  
Bg beige  
Br brun  
FR faluröd  
G gul  
Grå grå  
Gö grön  
Or orange  
R röd  
S svart  
V vit  
X omålat eller avflagnat  
lj ljus  
mö mörk  
FR/V faluröd med vita detaljer  
G/Br gul med bruna detaljer  
osv

### Byggnadsår

a: arkivuppgift  
b: bedömning  
l: litteratur  
u: enligt muntlig uppgift

### Övriga förkortningar

korr korrugerad  
prof profilerad  
urspr ursprunglig