

A L S T E R O C H G U N N E R U D

Christer Berglund

Johannes Sjöberg

Stadsbyggnadskontoret

Karlstad 1991-05-22



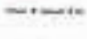





INNEHÅLLSFÖRTECKNING

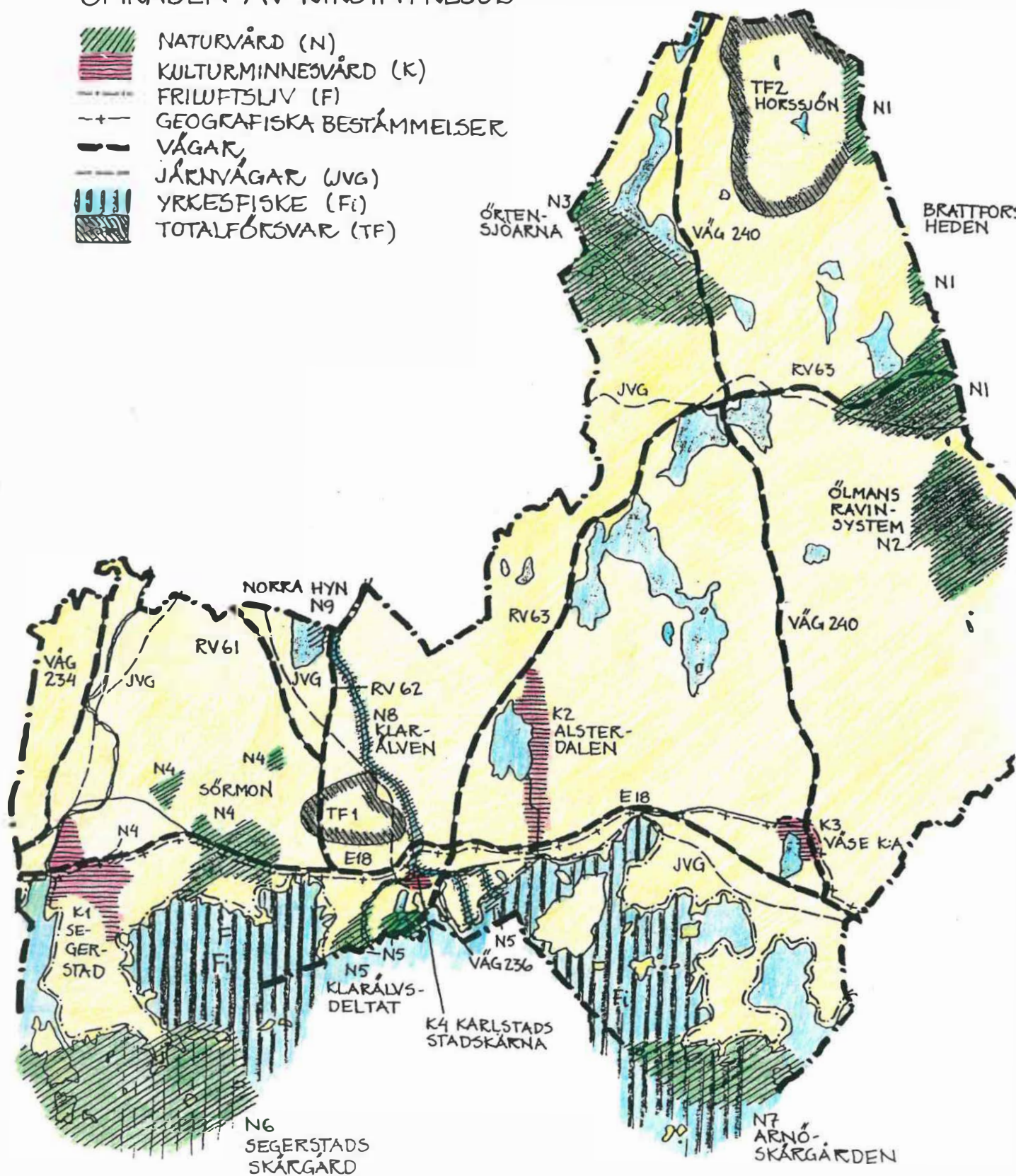
1. INLEDNING	
.1 Inledning	Sid 3
.2 Subjektiv beskrivning	4
.3 Historik	5-7
2. ALSTRUMS HERRGÅRD	
.1 Alstrum 5:1, historik och subjektiv beskrivning	8
.2 Husbeskrivning	9-10
.3 Situationsplan över Alstrum 5:1	11
.4 Alstrums hammare, sägen	12
.5 Bildkolage	13
3. GUNNERUDS HERRGÅRD	
.1 Historik och subjektiv beskrivning	14
.2 Husbeskrivning	15-17
.3 Situationsplan över Gunnerud 1:1 Högåsen 1:1	18
.4 Bildkolage över Gunneruds herrgård	19
.5 Karta över Gunnerud och Högåsen	20
4. ALSTERS KYRKA OCH DESS BY	
.1 Alsters kyrka med situationsplan	21
.2 Alsters by	21
.3 Bildkolage över byn Alster	22
.4 Alstrum 5:3 med situationsplan	23
.5 Prästgården 1:3 med situationsplan	24
.6 Prästgården 1:16 med situationsplan	24

INNEHÅLLSFÖRTECKNING (forts.)

5. BILDKOLAGE LANDSKAP OCH HUS	
.1 Bildkolage hus	Sid 25
.2 Bildkolage landskap	26
6. FASTIGHETSBECKNINGAR MED KARTA	
.1 Fastighetsbeteckningar över Alstrum	27
.2 Fastighetsbeteckningar över Gunnerud	28
KÄLLFÖRTECKNING	29

OMRÅDEN AV RIKSINTRESSE

-  NATURVÅRD (N)
-  KULTURMINNESVÅRD (K)
-  FRIUFTSLIV (F)
-  GEOGRAFISKA BESTÄMMELSER
-  VÅGAR
-  JÄRNVÅGAR (JVG)
-  YRKESFISKE (Fi)
-  TOTALFÖRSVAR (TF)

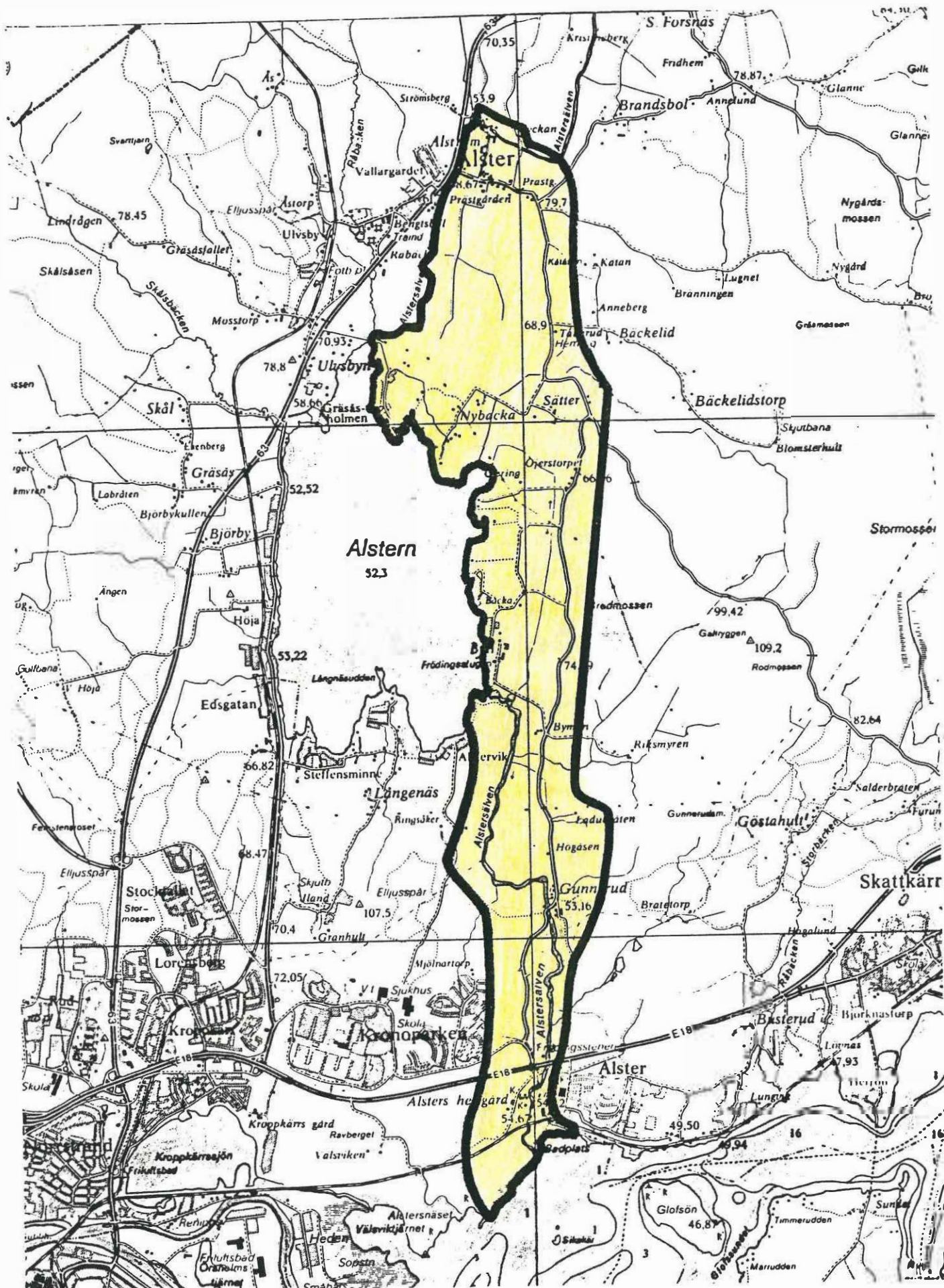


1.1 INLEDNING

Som specialarbete från Byggniska linjen i Karlstad fick vi under fem veckor i slutet av vårterminen -91 i uppdrag att göra en inventering av Gunnerud och Alster i själva Alsterdalen utanför Karlstad. Arbetet skulle göras i samband med att kommunen gjorde detalj- och områdesbestämmelser för området. Genom besök på platsen och kontakter med berörda personer inom Karlstads kommun har materialet till denna rapport samlats in. Vi har specialiserat oss på att försöka ge en beskrivning av hurdan det ser ut miljömässigt i området beträffande reparationer och nybyggnation m.m. Vi vill med inventeringen visa för dom människor som bor i området kring Alsterdalen hur fint det verkligen är och kan bli där.



Vy över sjön Alstern sett från Byn där Gustaf Fröding växte upp och hämtade sin inspiration ifrån



Karta över Alsterdalen

1.2 SUBJEKTIV BESKRIVNING

Gunnerud och Alster ligger 1/2 resp. 1 1/2 mil från centralorten Karlstad. Hit kommer man lämpligast till och från med bil. Efter att man svängt av från väg 63 vid Vallargärdet nordost om Karlstad kommer man till Alster eller Alstrum som det också kallas. Här kommer man in i jordbruksbygd, betesmarker, skogspartier m.m. Följer man sedan den slingrande landsvägen genom en grön djup skog, ut på slätten där vårsådden just kommit igång och längsmed Alstersjön kommer man till Gunnerud där bla Gustaf Fröding tillbringade en stor del av sin barndom.

Alsterdalgången är ett område av skiftande karaktär. I söder är landskapet småbrutet med inslag av mindre odlingsytor och betesmarker medan det i norr öppnar sig i större sammanhängande åkerytor.

Från vägen på olika platser har man ibland stiliga vyer utöver sjön Alstern. Alsterån rinner längsmed delar av Alsterdalen och smälter bra in i den miljö som skapats. Är man intresserad av att gå i fin natur är Alsterdalen ett mycket lämpligt utflyktsmål. Man kan ta med hela familjen på en cykeltur exempelvis en söndagseftermiddag längsmed sjön Alstern, som garanterat ger en minnesvärd trevlig utflykt.

Många hus i Alsterdalen påminner oss om hur det verkligen såg ut förr i tiden. De flesta husen är gjorda av trä och är ofta rödmålade. Vid Gunneruds och Alstrums herrgård är boningshusena vitmålade. Taket har avgörande betydelse på hur länge ett hus klarar sig utan reparation. När taket går sönder faller huset ihop mer och mer. Det finns vissa skräckexempel på hur det kan gå om inte reparation sker successivt. Vid Gunneruds herrgård direkt efter bron till vänster står en lada med förvaring av maskiner m.m. På detta hus har taket gått sönder mer och mer. Det kan bli svårt och kostsamt att anlägga ett nytt tak, som troligen måste göras inom snar framtid.

1.3 HISTORIK

Alster 1.5 mil n, o om Karlstad tillhör övergångsområdet mellan slättbygden vid Vänern och Bergslagens kuperade trakter längre uppåt. Tiden när bygden först togs i besittning av människor vet man ej säkert, men vissa fåtaliga verktygsfynd tyder på en viss bosättning av stenåldersmänniskor.

Från järn och bronsåldern finns säkra minnesmärken i form av gravkumlen som anträffats på fem ställen utefter sjöarna Gapern och Alstern.

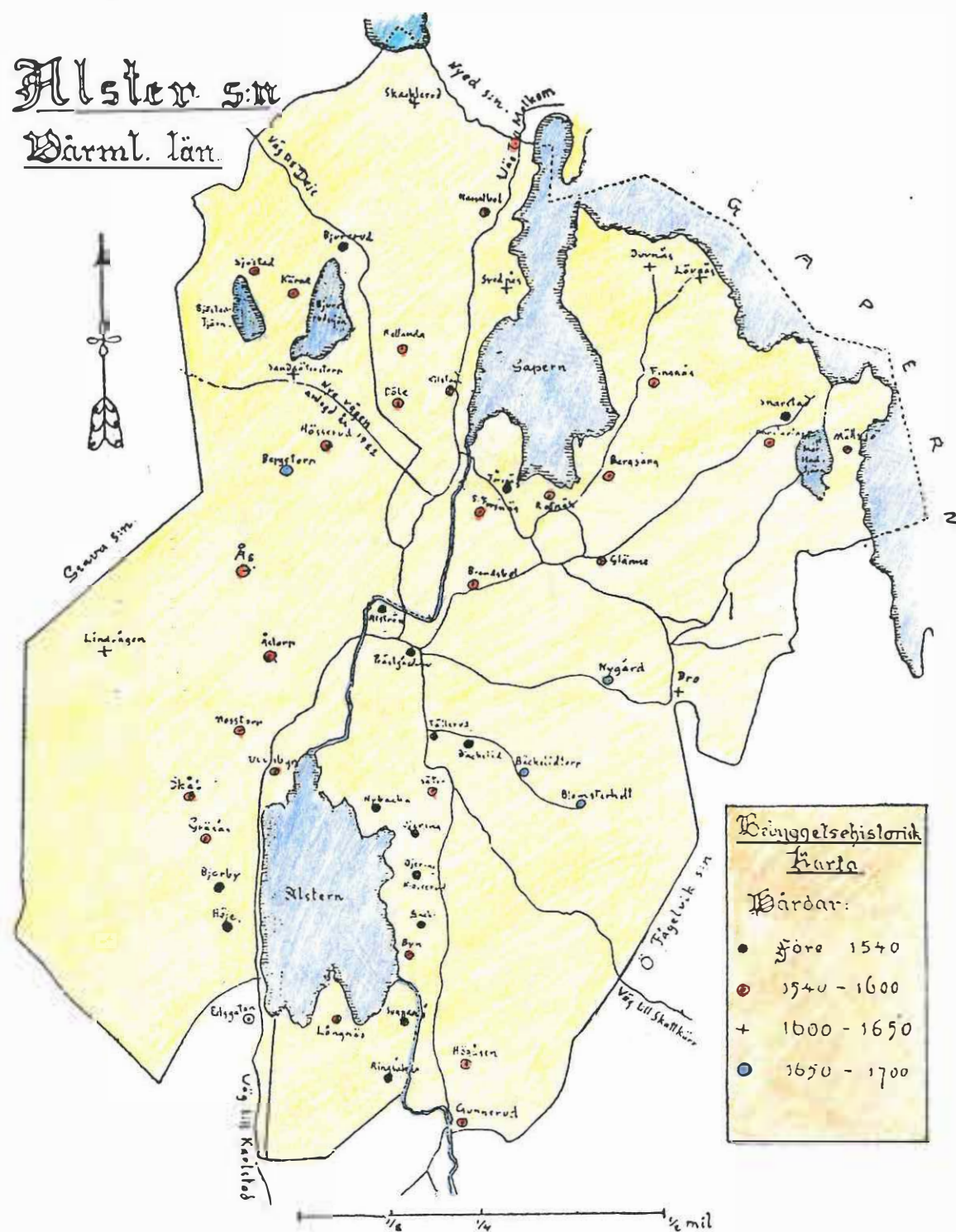
Den äldsta kända urkunden för äganderätsfrågor upprättades först år 1540. Enligt denna hade det utefter socknens vattendrag anlagts 15 större gårdar. Bebyggelsen tilltog nu kraftigt och år 1575 kunde man räkna ytterligare 27 gårdar till socknen. Det var nu en synnerligen blomstrande jordbrukarbygd, och när järnhanteringen omkring 1630 infördes, kan man säga att Alster gick en efter dåvarande förhållanden riktig storhetstid tillmötes.

År 1628 utfärdades privilegier åt Forsnäsbruk, om Gunneruds tidigare järnbruk med stångjärnshammare och manufakturasmide är anläggningsåret lite osäkert, men troligtvis är den anlagd någon gång runt 1628.

Alstrums hammare fick sina privilegier år 1663.

På kartan här intill kan man följa tillkomsten av de största gårdarna.

Före år 1540 fanns det 15 större gårdar och år 1575 hade det tillkommit ytterligare 27 st. Vid tiden omkring 1600 omfattade socknen ca 50 gårdar. Vid den här tidpunkten mattades byggnationen av så att det förutom de tre bruks-samhällena Forsnäs, Alstrum och Gunnerud utgjorde 57 st större gårdar år 1726.



Karta över Alster. (Teckn. av förf.)

FORTS HISTORIK

Namnet Alster torde ha anor från bronsåldern (Fornnordiskan), al=fisk strauvr=ström, flod och heimr, himstö=boplats, hemvist "Alstrauheimer"=fiskeströmplatsen sammandrogs till Alstrheim och Alstrem "Alstern".

Namnet Gunnerud har ändelsen från fornnordiskans "ryjja" röjning i skogsmark. (Bildades någon gång på 1000-1500 talet). Namnet Gunnar el Gundes visar vem det var som röjde marken.

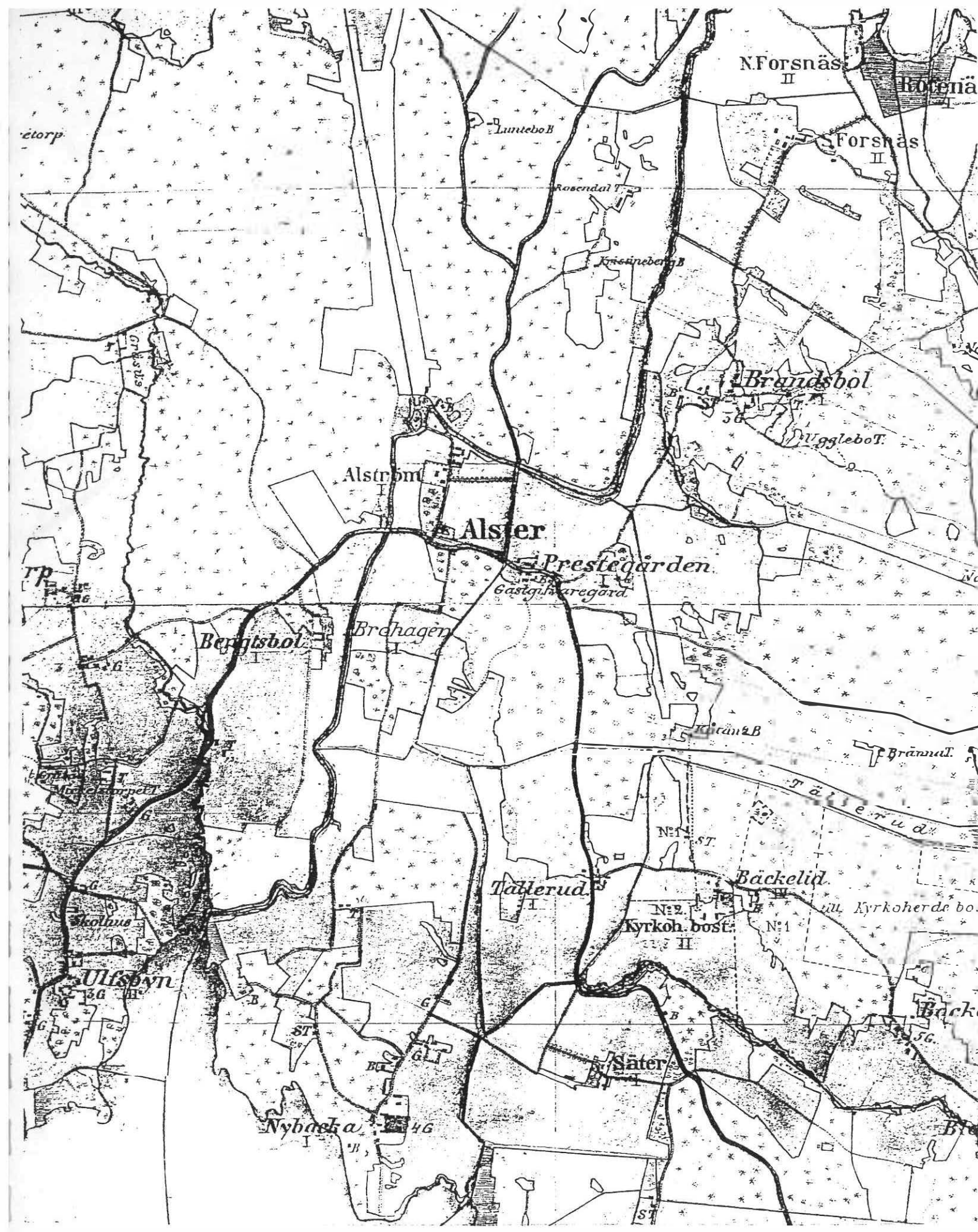
Om man ser på folkmängden från 1721 och framåt (tiden före finns ej dokumenterat) så kan man se en tydlig befolkningsökning runt 1800 talet.

Folkmängd 1721	Alstrum	25 pers	Alstrums bruk	26 pers
	Prästgården	25 "	Forsnäs bruk	18 "
	Gunnerud	15 "	Gunneruds bruk	14 "
	Högåsen	7 "		
	Sammanlagt	986 pers		
"	1805	1940	"	
"	1840	1040	"	
"	1860	1073	"	
"	1910	1543	"	

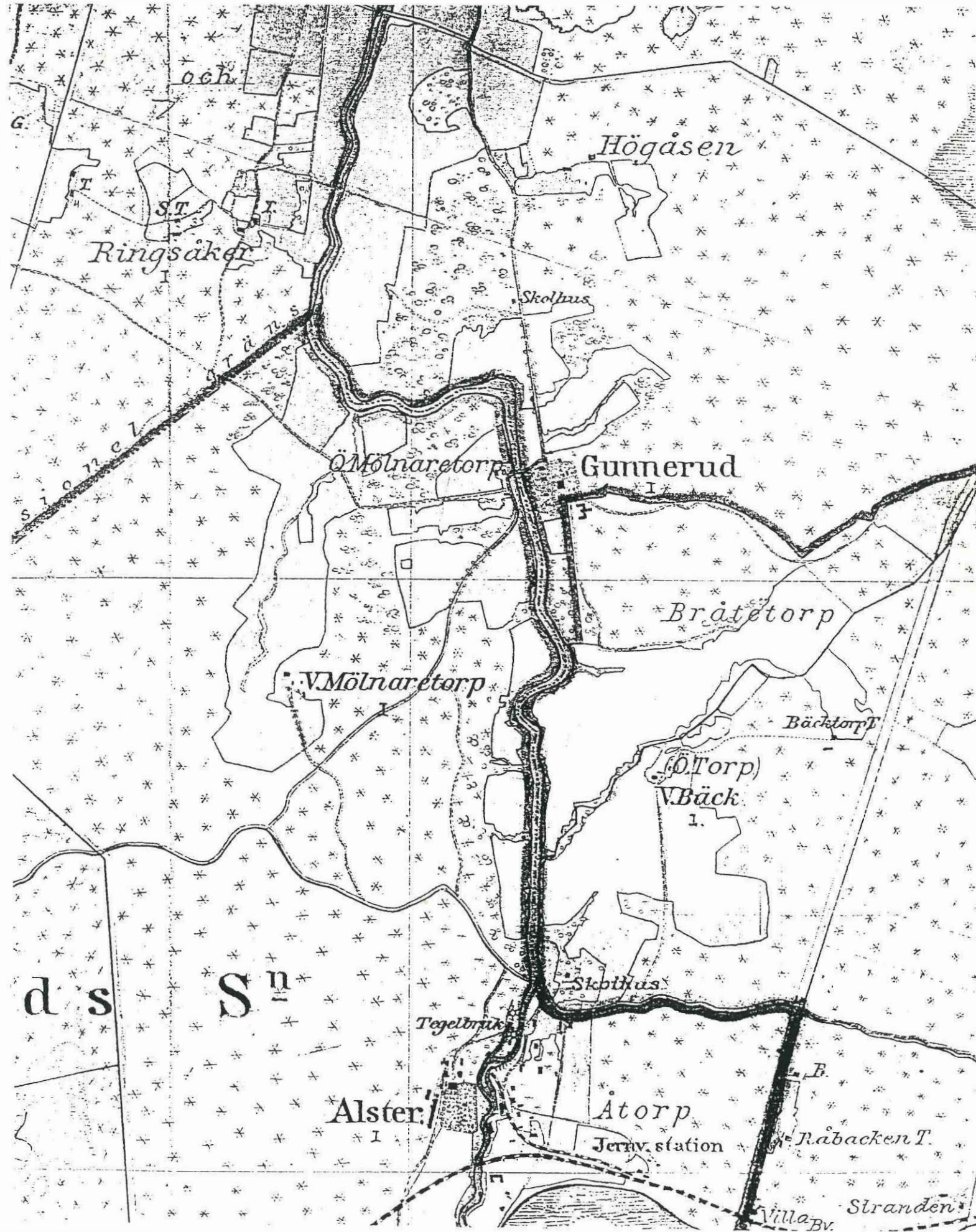
Vegetationen i början av 1700 talet var förutom den gängse åkerfloran även bok, ek, lind, oxel och alm. År 1803 togs beslut om en varggård av sockenstämman. Det fanns tydligen en inte alltför obetydlig mängd med varg i trakterna.

Alsters kyrka som är en korskyrka och i likhet med många andra Värmlandskyrkor spånklädd och rödmålad stod färdig 1696. Kyrkan ersatte en äldre träkyrka med anor från medeltiden. Kyrkan revs dock efter färdigställandet av den nya kyrkan.

Omedelbart norr om Alsters kyrka ligger Alstrums herrgård med man och flygelbyggnader som stod klara år 1772. Det är en typisk Värmlandsherrgård och utgjorde kärnan i Alstrums Järnbruk som var igång 1640-1854.



EKONOMISK KARTA EFTER FÄLTMÄTNINGAR 1883-1895



FORTS. HISTORIK

C:a en mil söder om Alstrums herrgård intill Alsterån ligger Gunneruds herrgård, där Fröding tillbringade en stor del av sin barndom. Herrgården som stod klar 1829 utgjorde även den kärnan i ett järnbruk. (1649-1862.

Alsterdalen med kulturlandskap och bebyggelse representerar därmed ett stycke Värmländsk herrgårdskultur med dess anknytningar till litteratur och brukrörelse. Alster, Gunneruds och Alstrums gårdar belyser samtliga den enkla nyklassistiska panelarkitektur som kommit att förknippas med denna provinsiella herrgårdskultur.



Gunnerud 1:1 sett från vägen

VÄRMLAND
 Väse hd
 Alster sn
A L S T R U M

2.1 ALSTRUM 5:1, HISTORIK OCH SUBJEKTIV BESKRIVNING

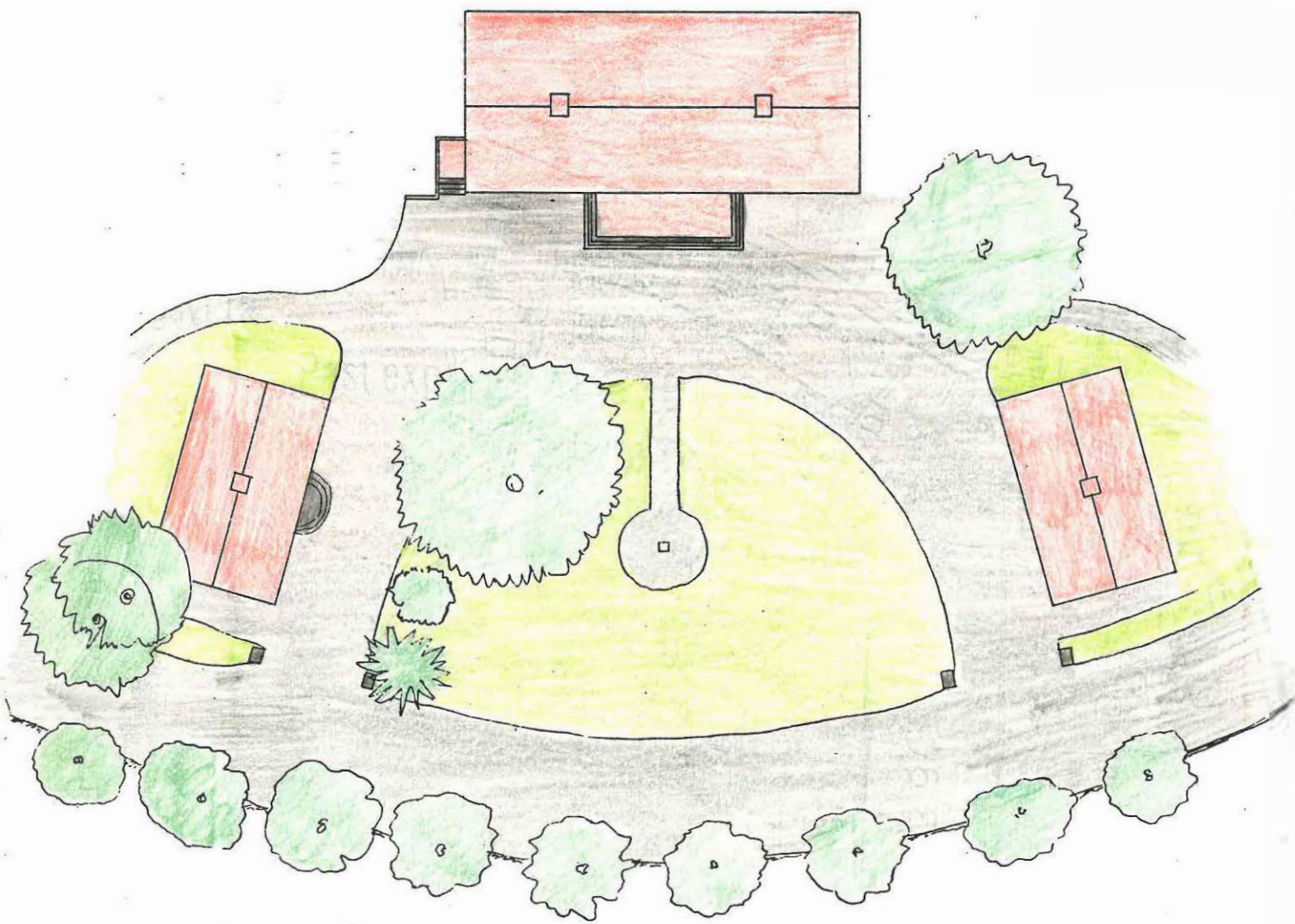
Alstrums gård som har varit bebyggt sedan 1300-talet ligger vackert beläget intill Alsterån. Här har det tidigare funnits både järnbruk, kvarn och såg.

Järnbruket var igång mellan åren 1640-1854. Idag finns det ingenting kvar efter byggnaderna. Kvarnen brann ner 1959 och utgör nu grund åt ett minikraftverk. Sågen finns kvar men är starkt förfallen.

Husen ligger vackert grupperade och skulle utgöra en riktig pärla för bygden efter en uppfräschning av hus och trädgård. Idag är intrycket ganska mediäkert med tanke på den potential som finns och som borde utnyttjas bättre, men gården som inhyser både hästar och ungar är ändå i ett mycket bra bruksskick.

Öster om gården är det planerat för en golfbana. Läget är superb och med jordbrukets dåliga lönsamhet i minnet, skulle det vara bra, både ur ekonomisk och estetisk synpunkt.

Situationsplan.





Dammen med pumphus, kraftverk, såg samt författaren Peter Nissers boningshus



Framsidan på huset är nyligen nypanelad+tillägs-isolerad med 5 cm mineralull. Baksidan återstår dock

FORTS. HUSBESKRIVNING

De två envåninga flyglarna, panelade och målade som huvudbyggnaden och med skiffertak, uppfördes 1807.

Ursprungligen var dom panelade och rödfärgade med taken täckta med näver och klappersten. Den ena flygeln var i sin helhet avsedd för betjäning medan den andra hade ett rum för "hantverkare" och en "lakeijkammare" på vinden.

Mangården flankeras av två magasin intill vägen. Det södra är ett stort tvåvåningt sädesmagasin, panelat och rödfärgat med svarta luckor och dörrar. Den norra, en mindre envåningsbyggnad, är panelat och målat på samma sätt.

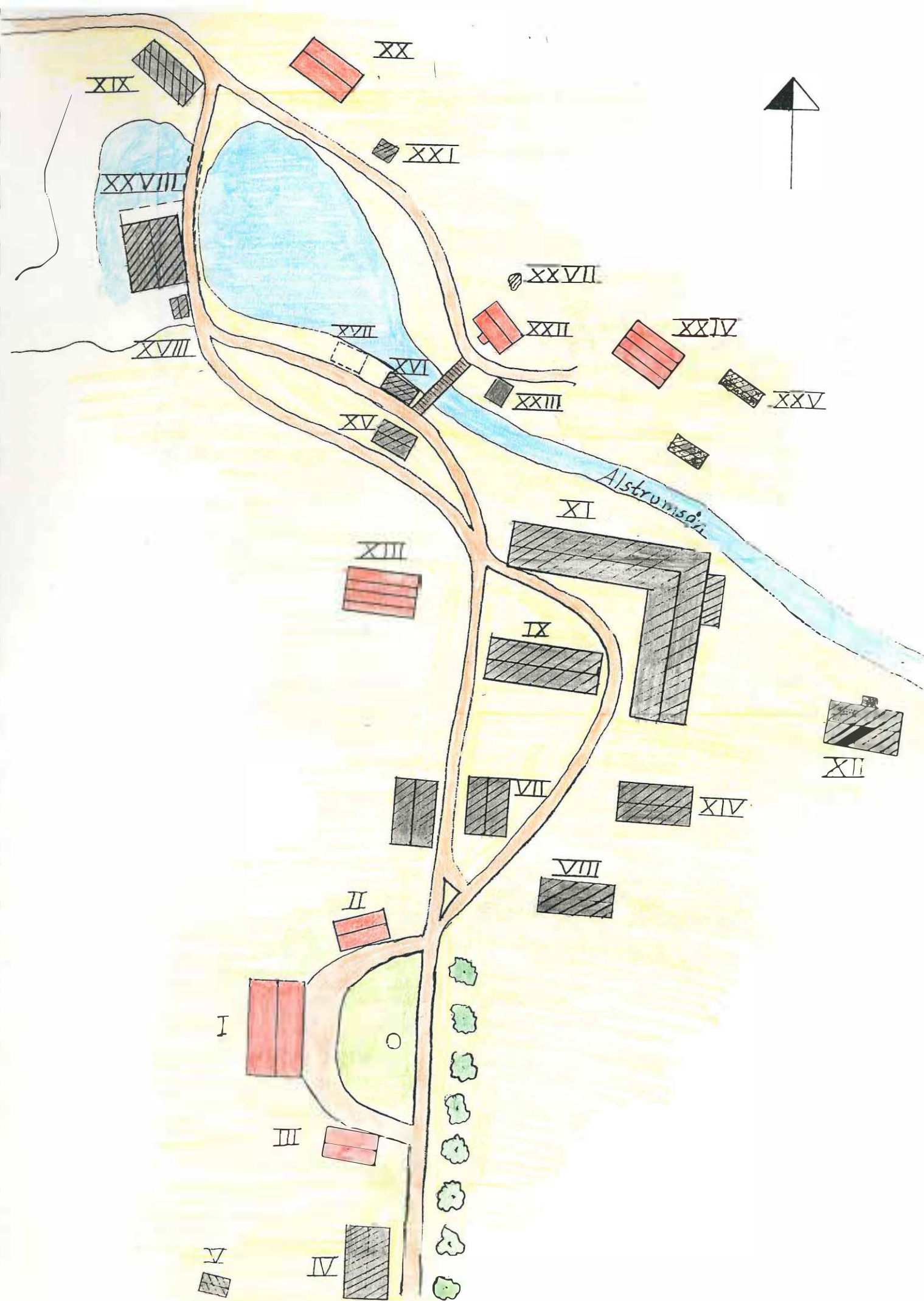
Öster om allén, omedelbart nordost om mangården ligger uthusen i en klunga. Ladugården, stallet och maskinhallen är byggda av sten med rödmålade överbyggnader av bräder.

Nere vid dammen har det uppförts ett minikraftverk på f.d kvarnens plats. Kvarnen brann ner 1959.

Smedjan som var byggd någon gång mellan 1800-1850 är numera riven, endast en brädhög finns kvar. Samma sak håller på att hända med den gamla sågen, som är starkt förfallen.



Alsrums herrgård sett från baksidan



2.3 SITUATIONSPLAN ÖVER ALSTRUM 5:1

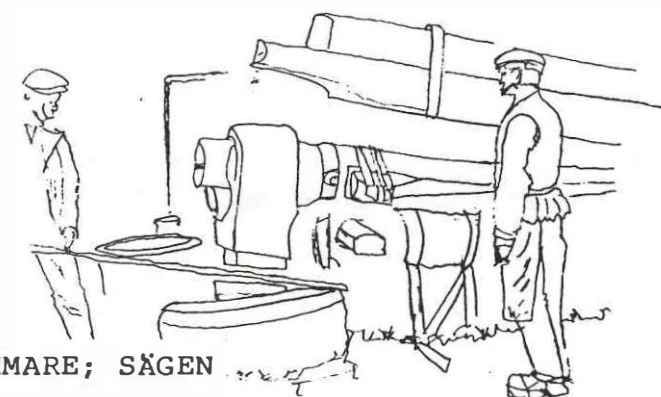
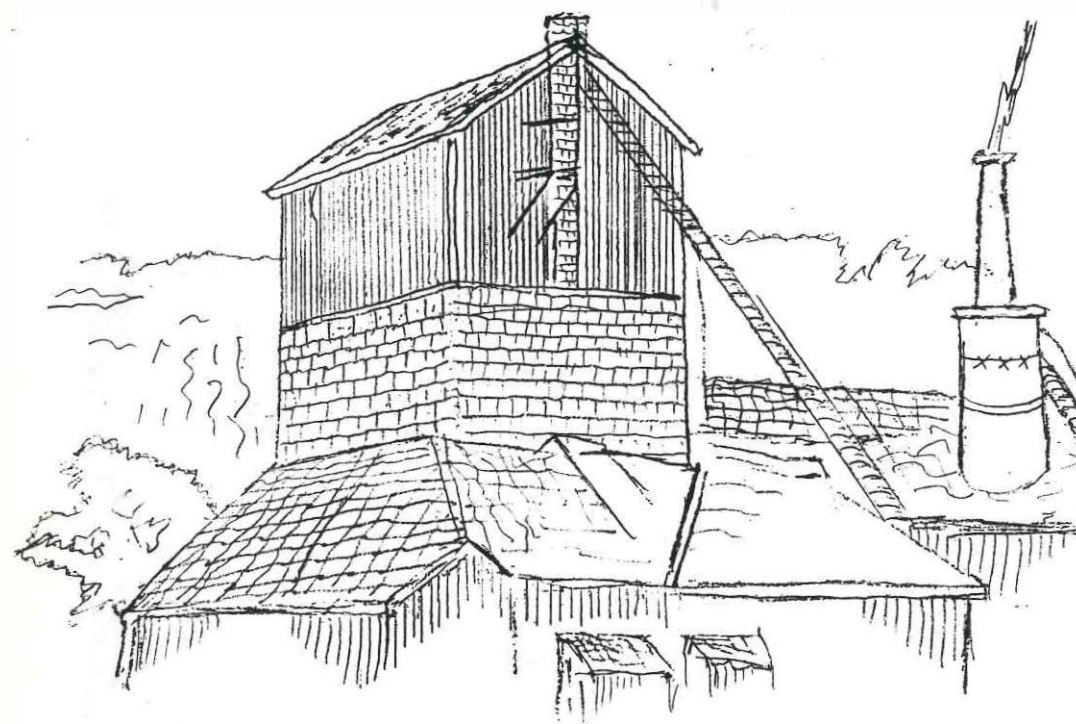
Husnr	Husets funkt.	Byggmtr.	Fasadmtr.	Byggn.år.	Kommentar
I	Boningshus	Timmer	Stående lockpanel	1772	Källarvåning äldre
II	Flygelbyggnad	"	" " "	"	
III	"	"	" " "	"	
IV	Sädesmagasin	"	" "	1810-20	
V	Lekstuga	"	Panel på förvandring	1930	
VI	Magasin	"	Stående lockpanel	1810-20	
VII	Vedbod	"	Stående slät panel	1875-1900	Välling klocka
VIII	Garage	Konststen/ plank	" "	1925-30	
IX	Vagnslider	Plank	" "	1875-1900	
X	Ladugård	Sten/plank	" "	1850	
XI	Loge	Plank	" "	1915-20	
XII	Svinhus	Tegel	Tegel	1920-25	
XIII	Boningshus	Plank	Stående locklistpanel	1915-20	F.d arbetarbost
XIV	Stall	Tegel/plank	Stående slät panel	1925-30	
XV	Verkstad	Konststen/ plank	" "	1925	
XVI	Brygghus	Tegel/plank	Tegel/locklistpanel	1920	
XVII	Smedja	Timmer	"	1800-50	Riven
XVIII	Pumphus	Plank	Locklistpanel	1940	
XIX	Såg	"	Stående lockpanel	1900	Grunden äldre
XX	Boningshus	Timmer	" "	1850	
XXI	Vedbod	Plank	Bräder	1930	
XXII	Boningshus	Timmer	Stående lockpanel	1880-90	Påbyggt 1915
XXIII	Vedbod/avträde	Plank	" "	1900	
XXIV	Boningshus	Plank	Stående locklistpanel	1915-20	
XXV	Vedbod	Plank	" "	1900-tal	
XXVI	Vedbod	Plank	" "	1900-tal	
XXVII	Jordkällare	Sten		1850-1900	
XXVIII	Kraftverk	Btg/plank	Stående lockpanel		



Conrad Nissers hus vid Alsteråns norra sida



Vy över dammen mot herrgården



2.4 ALSTRUMS HAMMARE; SÄGEN

Det berättas angående Alstrums hammare, att den sista åldriga ägaren med segsliten gammaldags envishet försökte hålla rörelsen igång, trots att det i själva verket hade förlorat all betydelse som ekonomisk faktor.

Att försöka övertala den gamle brukspatronen att lägga ned det obetydliga arbetet vid hammaren var stört omöjligt, därför tog de ledande yngre krafterna vid gården saken i sina händer och beslöt att ställa till med en knalleffekt.

En mörk natt, när det stormade hårt, bedrev en del mystiska varelser ofog med att försiktigt lossa och säga av anhängningar och stag, med resultat, att den gamla och murkna smedjebyggnaden störtade in och föranledde ett vilt kaos morgonen därefter.

När röken hade skingrats steg det in en deputation till brukspatron, som då var så svag att han ej orkade förflytta sig ur vilstolen utan biträde, och högtidligt förkunnade vilken ogärning stormen åstakommit denna rysliga ovädersnatt.



Alstrums herrgård byggd 1772



Sädesmagasinet med skiffertaket utbytt mot ekonomiplåt



Ekonomibyggnader med vällingklocka och skiffertak



Gångbro över Alsterån mot norra sidan



Hästhage vid Alstrums herrgård



Gunneruds herrgård ligger vackert placerat intill Alsterån



Bron är tungt belastad av stora fordon m.m.

3.1 HISTORIK OCH SUBJEKTIV BESKRIVNING

Gunneruds herrgård ligger vackert placerat intill Alsterån. Strax före Gunnerud går vägen genom en björkallé. De gamla björkarna från Frödings tid är borta, men nya håller på att växa upp. Gunnerud var tidigare järnbruk med stångjärnshammare och smide. Detta var på 1600-, 1700-, och 1800talet. Där fanns även kvarn, såg och klädstamp. Gunnerud var Frödings egentliga sommarparadis. I parken mellan herrgården och älven finns fortfarande syrëngrottan kvar. Herrgårdsatmosfären är finstämd skildrad i ett gammalt förnak:



Jag minns ett gammalt lågt gemak
med mörknad rämning gips i tak.
Och dovt från kvarn och såg vid ån
hörs hjulens brus och forsens dån.
Och gammaldags är möbelns snitt
och bukigt bréd och dryg,
med svängda ben i guld och vitt
och blommigt övertyg.

Det berättas att det uppåt socknen fanns trollpackor, älvor, jättar och skogsrän m.m. Några tvivel om därom fick inte finnas.

Gunneruds herrgård är idag en gård som börjat förfalla mer och mer. Vissa reparationer görs men mycket återstår. De olika husen ligger vackert grupperade och skulle utgöra en riktig pärla för bygden efter en uppfräschning av hus och trädgård.

På älvens västra sida planerar man för en golfbana. Eftersom det inte är ekonomiskt lönsamt att bedriva jordbruk längre så är detta ett bra alternativ för den framtida landskapsbilden. Som klubbhus har man tänkt sig den tvåvåninga arbetarbostaden.



Vy över Gunneruds bro, ena boningshus och dess trädgård



Spannmålsmagasinet med dess påbyggnad för elevator. På hösten sjunker huset ihop 15 cm pga all säd m.m, och fram emot våren höjs det till det normala allt eftersom huset tömms

FORTS. HUSBESKRIVNING

Norra flygeln (f.d. kontorsflygeln) är en panelad och rödfärgad tvåvåningsbyggnad med vitmålade dörrar, fönsterbågar, foder och listverk. Den har tegeltak och står på en gråstenssockel med källaringång på västra gaveln där sockeln på grund av markens lutning är högst. Huset är enligt brandförsäkringshandlingar byggt år 1801. Det var då kontorsbyggnad och innehöll i bottenvåningen bland annat skrivarekontor, skrivkammare, och gästrum och i övre våningen en stor salong, förmak, sängkammare m.m.rum. Byggnaden, är numera inredd till bostadsflygel med kök och bostadsrum, har behållit sin ursprungliga plan och även en del av sin ursprungliga fasta inredning såsom paneler, helfranska dörrar och golv m.m.

Magasinflygeln mitt emot är enligt samma handling uppförd 1801. Den är timrad i två bottnar, lockpanelad och rödfärgad med svarta dörrar och luckor.

Brygghuset, söder om magasinsflygeln, är en f.d bagarstugabyggnad uppförd 1828. Den är knuttimrad i en våning med naket rödfärgat timmer och har smårutiga fönster med vitmålade bågar och foder. Taket ligger på bilade åsar och är täckt med tegel. Under byggnaden, som har hög grund åt väster, är en stor tunnvalvd gråstenskällare med jordgolv i markplanet och ingång direkt utifrån på östra gaveln. Till bagarstuga är ingången på södra långsidan genom halvdörrar med diagonalpanel och i östra gaveln med trappa upp till vinden, som har två timrade gavelrum, finns en ingång till kammaren på denna sida mangelkammaren eller bagarekammaren. Gavelrummen på vinden har sannolikt varit drängkammare.

Flygeln längst i norr, uppförd 1825 som drängstuga, är ett timrat tvåvåningshus under sadeltak med tegel. Den står på en gjuten cementgrund med källare, väggarna är klädda med lockpanel och fönstren med stora rutor i kopplade bågar.



Brygghuset söder om magasinbyggnaden



På älvens västra sida ligger en arbetarbostad, som i framtiden är tänkt att bli klubbhus för golfbanan

FORTS. HUSBESKRIVNING

Till den gamla bebyggelsen i övrigt hör också den lilla visthusboden intill huvudbyggnaden, med naket rödfärgat timmer, tegeltak och huv till vällingklocka på väst nockspetsen samt avträde på mangårdens södra sida. Det senare är byggt av dubbla panelväggar på stolpresning, utvändigt lockpanel och invändigt slät panel av breda bräden.

På älvens västra sida ligger en röd tvåvåning arbetarbostad, timrad och delvis panelad. Den står på gråstenssockel. Fönstren är smårutiga och har vitmålade bågar och spröjsverk. Planen är 6-delad och troligen är det samma byggnad som i ovan nämnda handlingar, bland bruksbyggnader, upptas som bostad och tros vara byggd 1797.

Ladugården var byggd 1900 och brann ned på slutet av 1960-talet.

Gården ägs av Tomas Cassel

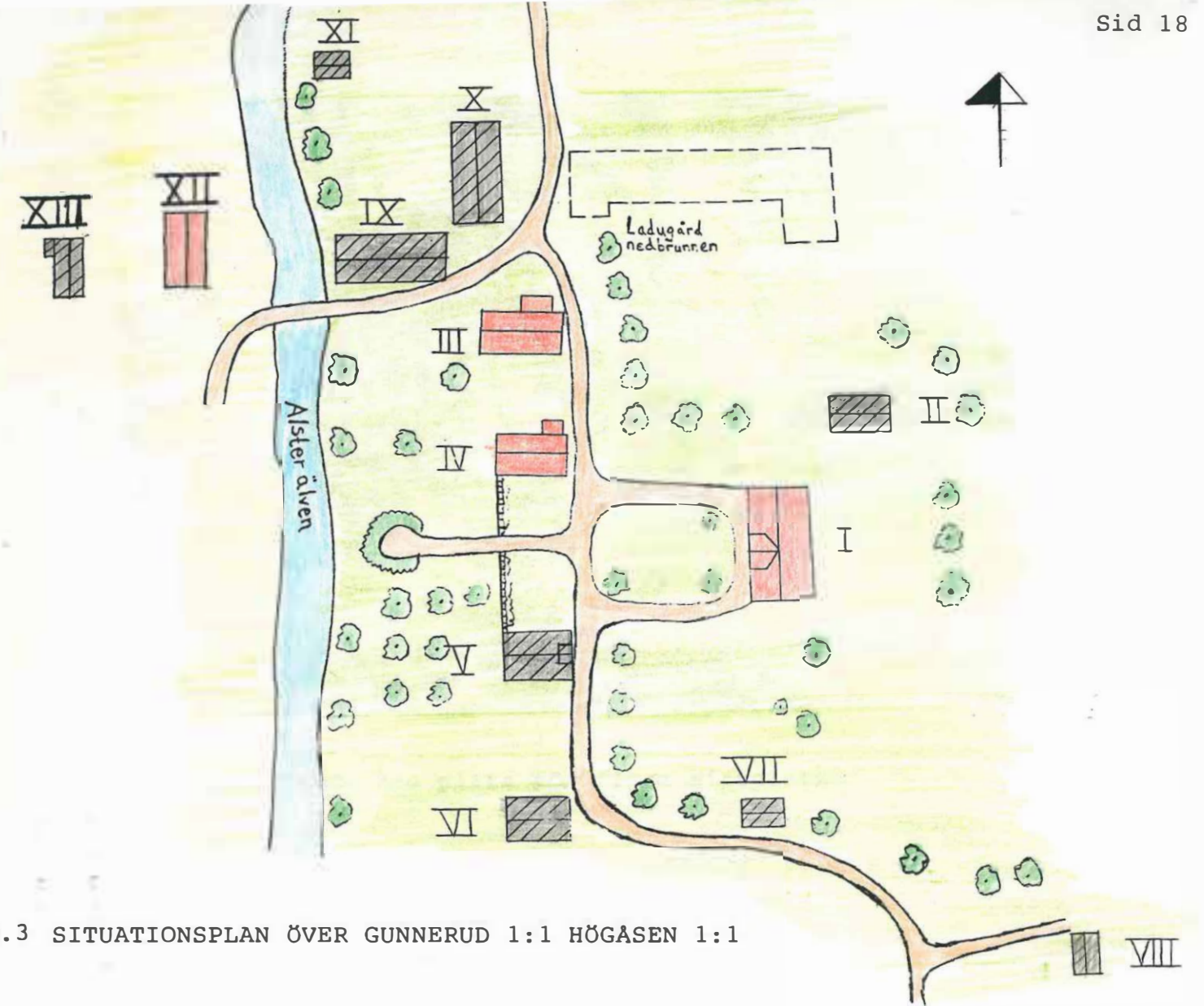
Gunneruds gård ingår i område med skydd för landskapsbilden enligt länsstyrelsens förordnande den 7 oktober 1971.

i den av kommunfullmäktige den 15 november 1984 sanktionerade kulturhistoriska byggnadsinventering över Karlstads kommun, redovisas Gunnerud som ett av 16 föreslagna byggnadsminnesobjekt. Bebyggelsen ingår i ett större miljöområde vid Alsterdalen som i arbetet med fysisk riksplanering och den nu beslutande naturresurslagen redovisats som riksintresse för kulturminnesvården.

Såväl byggnadernas karaktär, som den roll släktgården spelat som miljöbakgrund till Frödings diktarskap, gör Gunnerud till en av länets mest skyddsvärda miljöer från kulturhistorisk synpunkt.



Arbetarbostaden med uthus. Brons läge i naturen beskrivs



3.3 SITUATIONSPLAN ÖVER GUNNERUD 1:1 HÖGÅSEN 1:1



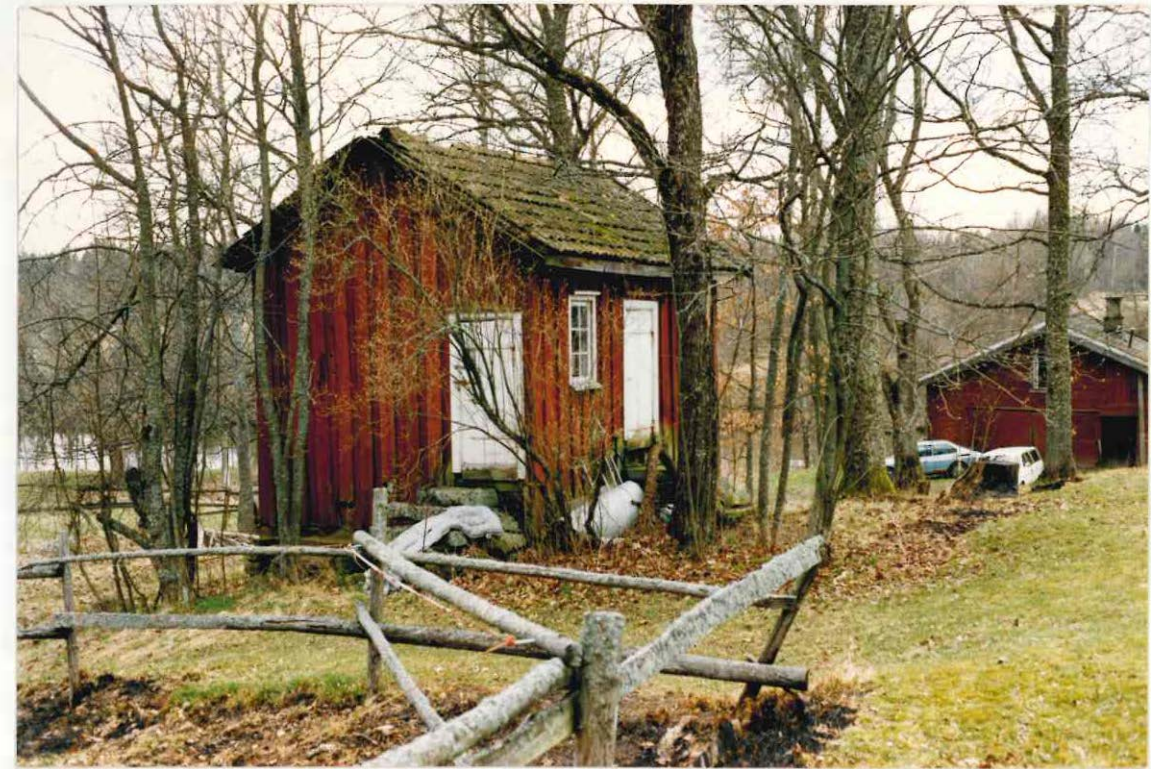
En irländsk varghund strövar försiktigt förbi

Gunnerud 1:1 Högåsen 1:1

Husnr	Hüssets funkt.	Byggmtr	Fasadmtr	Byggn.år	Kommentar
I	Boningshus	timmer	st. lockpanel	1827	
II	Stall	---	-----	1750- 1825	fd visthusbod
III	Boningshus	---	st. lockpanel	1850-1900	
IV	Boningshus	---	---	1825-1875	
V	Spannmålsmag.	---	---	1800-1850	
VI	Gäststuga/förråd	---	-----	1750-1850	
VII	Vedbod	bräder/plank	st. lockpanel	1850-1900	
VIII	Avträde	timmer/bräder/plank	-----	1850-1900	
IX	Lada/garage	bräder/plank	-----	1925-1950	
X	Verkstad/garage	---	st.lockl.panel	1925-1950	
XI	Fd brygghus	bräder/plank	---	1900-1940	
XII	Arbetarbostad	timmer	---	1797	
XIII	Uthus m.m.	---	---	1797	



Norra flygeln med källaringång från västra sidan



Avtråde med plats för flera sittplatser



Blick mot området som är tänkt för Gunneruds golfbana.



Stall för hästar



3.5 KARTA ÖVER GUNNERUD OCH HÖGÅSEN



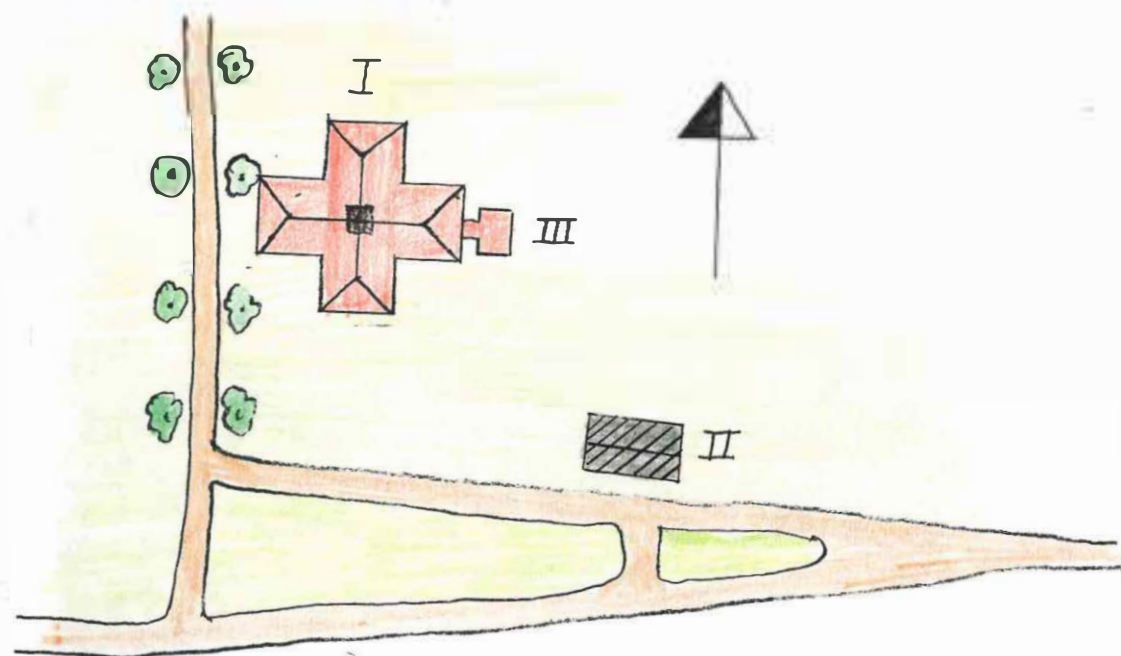
Arkitekt Kerstin Bergs barndomshem ligger vackert längsmed ett utöv Alsteråns bredare partier



Ett gammalt skolhus som nummera fungerar som sommarställe



4.1 ALSTERS KYRKA MED SITUATIONSPLAN



SITUATIONSPLAN ÖVER ALSTER 3:1

Hus nr	Husets funkt	Byggmtr	Fasadmtr	Byggnadsår	Kommentar
I	Kyrka	timmer	spän	u 1693-96	
II	Sockenstuga	---		1830	
III	Gravkor	sten		u 1720-40	"Kolthoffska gravkoret"

Alsters kyrka som är en korskyrka och i likhet med många andra Värmlandskyrkor spånklädd och rödmålad byggdes mellan åren 1693-96. Kyrkan ersatte en äldre träkyrka med anor från medeltiden. Den revs dock efter färdigställandet av den nya kyrkan. Till kyrkan hör också det "Kolthoffska gravkoret" (1720-40) och sockenstugan (1830).

4.2 ALSTERS BY

Alstrums eller Alsters by ligger ungefär 1.1/2 mil från Karlstad. Byn är uppdelad så att det går en asfalterad väg igenom hela byn. De olika gårdarna är sedan uppbyggda på ömse sidor av vägen. Vid Vallargärdet finns närmaste affär, där det nödvändigaste går att köpa. Behöver man sedan inhandla kläder m.m får man åka in till Karlstad.

Speciellt beaktningsvärda byggnader vid Alster är:

- 1 Alster 3:1 Alsters kyrka
- 2 Alstrum 1:2
- 3 Alstrum 5:1
- 4 Alstrum 5:3
- 5 Prästgården 1:3
- 6 Prästgården 1:16



Karlstad sten och gravvård ligger intill Alsterån och riksväg 63



Förskolan byggd 1932



Nya församlingshemmet sett från kyrkan



Husens gruppering efter vägen ger en finstämd atmosfär...

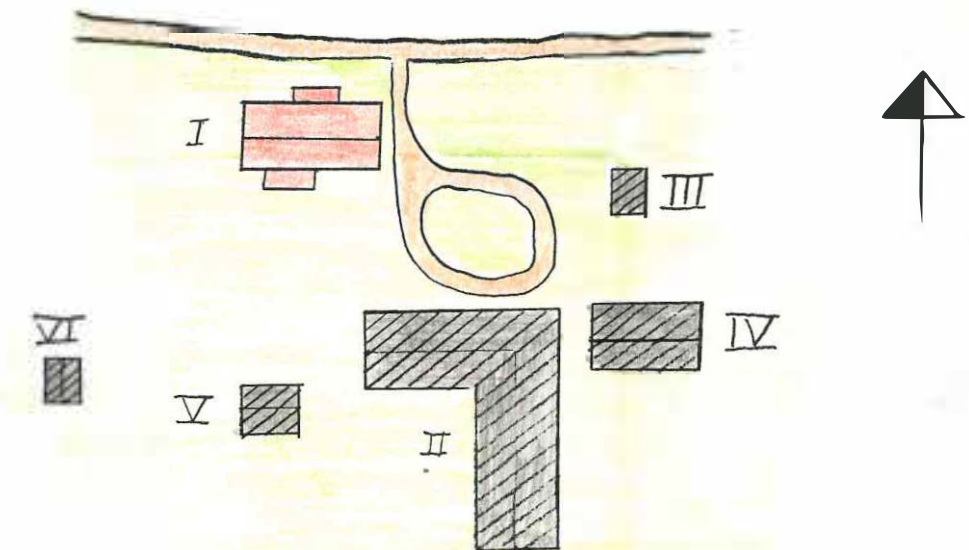


4.4 ALSTRUM 5:3 MED SITUATIONSPLAN

I detta hus bor Peter Larsson, Margareta Nisser-Larsson och deras barn. Här har för länge sedan varit gästgiveri och bondgård. Huset i sig är mycket speciellt byggt eftersom det i bjälklagen ligger stockar med olika dimensioner i ett bestämt mönster. Detta byggsätt var mycket ovanligt förekommande förr i tiden.

Huset har reparerats och bla fått ett nytt plåttak. Fasaden är även den renoverad och nymålad, vilket har gett ett nytt klart utseende för huset.

Vissa lördagar brukar det vara loppmarknad i den stora ladugården. Detta brukar locka mycket folk, som gärna går runt och fyndar bland det stora utbudet av prylar. Man kan köpa det mesta här ex. kläder, stövlar, skor, mattor, koppar, gamla tallrikar, porslin, lampor, dykardräkt m.m. För framtiden hoppas man på att den planerade golfbanan skall bli verklig, eftersom detta skulle locka många människor.



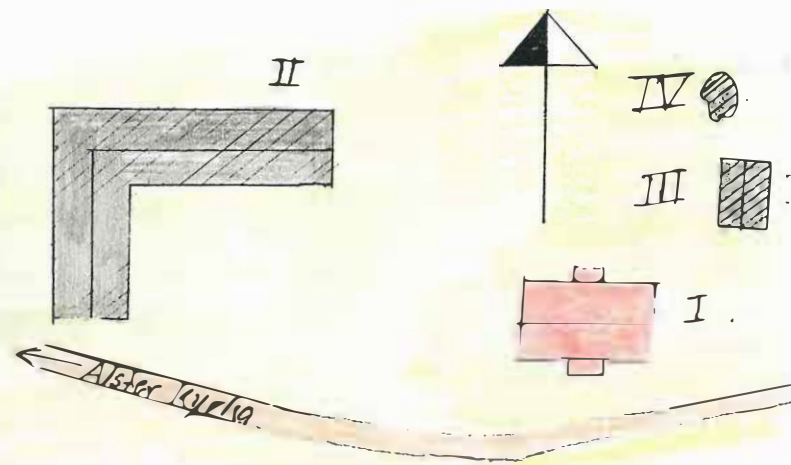
SITUATIONSPLAN ÖVER ALSTRUM 5:3

Husnr	Husets funkt.	Byggmtr	fasadmtr	Byggn.år	Kommentar
I	Boningshus	timmer	st.lockl.panel	ca 1800	renoverad 1949
II	Ladugård	tegel/bräder/plank	st.sl.panel	1937	ladugård äldre
III	Garage	bräder/plank	---	1967	
IV	Ved- o redsk.bod	---	---	1900-40	
V	Matkällare	sten	---	1800-talet	
VI	Brygghus	bräder/plank	---	1890-1940	förfallen



4.5 PRÄSTGÅRDEN 1:3 MED SITUATIONSPLAN

Prästgården 1:3 är karakteristisk för 1800-talets byggnadssätt. Fastigheten mfl hjälper till att ge området dess karaktär. Lite rödfärg skulle inte skada!



SITUATIONSPLAN ÖVER PRÄSTGÅRDEN 1:3

Husnr	Husets funkt	Byggmtr	Fasadmtr	Byggn. år
I	Boningshus	Timmer	Stående locklistpanel	1800-50
II	Ladugård	Tegel/plank	-/stående slät panel	1896
III	Lillstuga	Timmer	-/stående locklistpanel	1800-50
IV	Jordkällare	Sten	-----	1900-tal

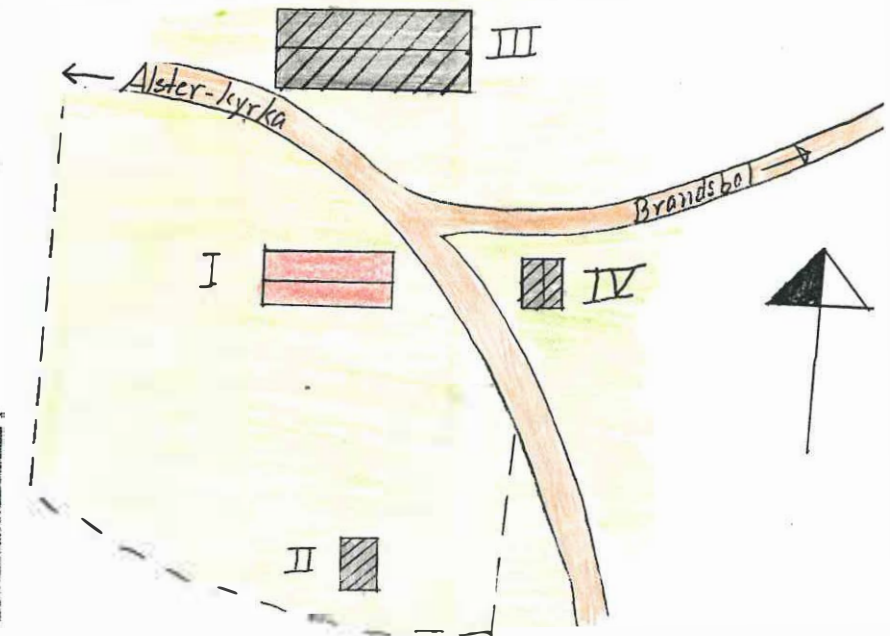


4.6 PRÄSTGÅRDEN 1:16 MED SITUATIONSPLAN

Srax före avtagsvägen till Brandsbol ligger Prästgården 1:16. Den är klassad som beaktansvärd byggnad. Här låg tidigare ett gästgiveri. Från den tiden återstår dock endast matkällaren och uthuset som är tidstypiska för 1700-talet. Boningshuset som är av tidigare härkoms är flyttat från Rosendal.



Uthus, tidstypiskt 1700-tal



SITUATIONSPLAN ÖVER PRÄSTGÅRDEN 1:16

Husnr	Husets funkt	Byggmtr	Fasadmtr	Byggn. år	Kommentar
I	Boningshus	Timmer	Stående locklistpanel	1850-1900	Flyttats från Rosendal
II	Matkällare	Sten/plank	-----	1700-tal	Kvar sedan gästgiveriet
III	Stall/ladugård	Timmer	Stående lockpanel	1700-tal	" " "
IV	Garage	Plank	-----	1900-25	Fd-vedbod

5.1 BILDKOLAGE HUS



Ett mycket vackert nybyggt hus intill prästgården 1:16, som smälter in i byggnaden



En minnessten efter Alsters gamla kyrka som revs i slutet på 1600-talet, när den nya blev färdig. En gammal kyrkogård ligger också någonstans här



Ett nybyggt hus vid Bengtsbol som ligger fint i omgivningen



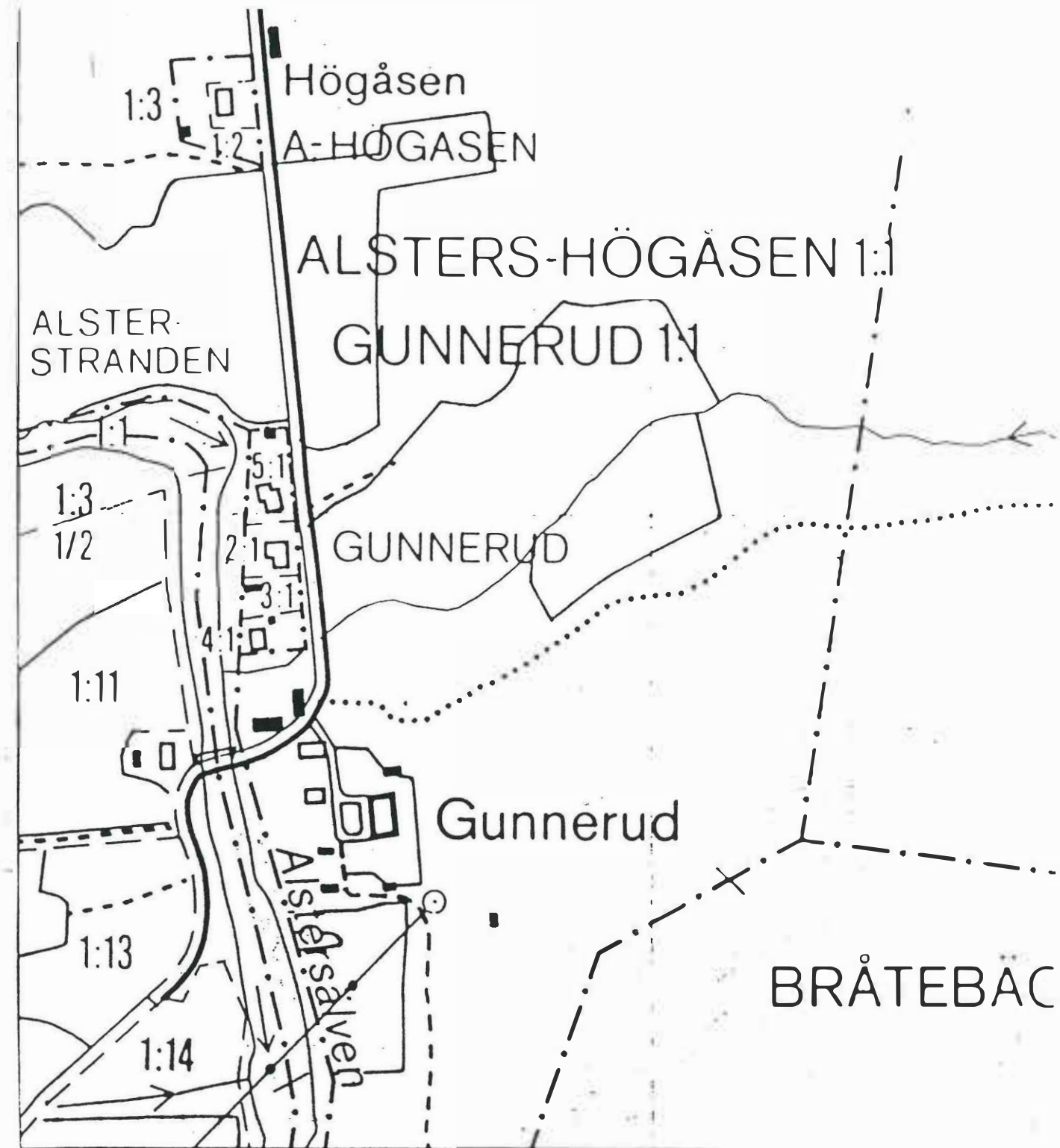
Exempel på en lada vid Gunneruds herrgård som behöver repareras



Vägen slingrar sig ner mot Gunneruds herrgård och böjer sedan av mot Alsterån



Gunnerud 1:1, vy ner mot Frödings syrengrotta vid Alsterån. Golfbana planerad på andra sidan vägen



6.2 FASTIGHETS BETECKNINGAR ÖVER GUNNERUD

Alsters-Högåsen 1:2

Areal: 1267m²
 Fvdat: 640224, Stålhammar, Anna
 Taxerad Stålhammars dödsbo, Anna Albertina
 Trumpetgatan 11/k Sjöberg/65471 Karlstad

Gunnerud 5:1

Areal: 2661m²
 Taxeringsvärde: markv: 125000
 byggv: 249000
 Boyta: 145m² Biyta: 149m²
 Byggår: 1947 Fvdat 800411
 Ägare: Olofson, Oskar Verner
 Adress: Gunnerud 655 90 Karlstad

Gunnerud 2:1

Areal: 1760m²
 Taxerad: Cassel, Thomas Ivan Gustaf
 Lagfaren: Cassel, Martin
 Ägare:-----
 Adress: Gunneruds gård 655 90 Karlstad

Gunnerud 3:1

Areal: 1420m²
 Ägare: Cassel, Thomas Ivan Gustaf
 Adress: Gunneruds gård 655 90 Karlstad

Gunnerud 4:1

Areal: 1540m²
 Taxeringsvärde: markv: 67000
 byggv: 137000
 Boyta: 101m² Biyta: 16m²
 Byggår: 1937 Ombyggd: 1989
 Ägare: Rohm, Nils Göran
 Adress: Gunnerud 4677 65590 Karlstad

Gunnerud 1:1

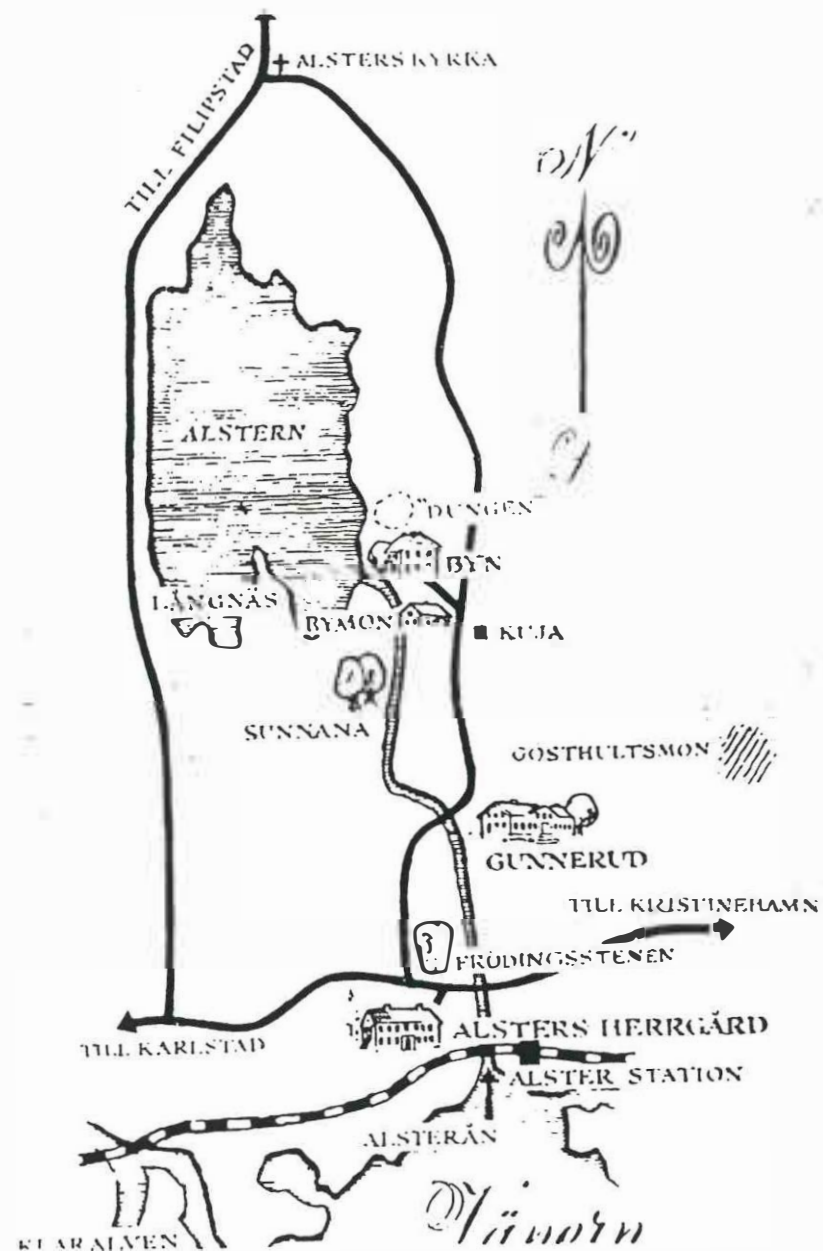
fvdatt= 701215
 Ägare: Cassel, Thomas Ivan Gustaf
 2 Uddeholm kraft distribution AB
 Adress: Box 2087 65002 Karlstad

KÄLLFÖRTECKNING

Värmland, Gösta Von Schoultz, AWE/Gebers
 Översiktsplan för k-ds kommun, Stadsbyggnadskontoret -90
 Kulturhistorisk beskrivning i k-ds kommun 1976-78, Värmlands museum
 Från Värmländska bondgårdar och arkiv, Albin Zernander Svenska
 allmogeförlaget Vetlanda
 Sällsamheter i Värmland del 2, Hjorth/Vahlquist, Raben & Sjögren
 Ditt Värmland, Göran Wettergren

samt muntlig information av ...

Kerstin Berg, Stadsbyggnadskontoret
 Ingrid G odin, Stadsbyggnadskontoret
 Fredrika, Värmlandsmuseet
 Nisser, Alstrums herrgård
 Margareta Nisser-Larsson, Alstrum 5:3
 Tomas Cassel, Gunneruds herrgård



Frödings Alster

