



UPPSALA
UNIVERSITET

**C-uppsats i Textilvetenskap, 15 hp
Vårterminen 2023**

Textilvetenskap

Vantar av läder från det svenska örlogsskeppet *Vasa* 1628

Arbete och materiell kultur i en maritim kontext

**Av: Emil Lagerquist
Handledare: Cecilia Anéer**

**Konstvetenskapliga institutionen
Uppsala universitet
www.konstvet.uu.se**

Abstract

The collections of the *Vasa* Museum in Stockholm Sweden not only include the world's only complete 17th century warship, the famous *Vasa* who sank on her maiden voyage outside Stockholm in the summer of 1628, but also a unique and extensive collection of dress artifacts, fragments from clothes in textile and leather recovered during the excavation of the ship. This study aims to present historical narratives about the labour, knowledge of craft and everyday life of the ship's crew by analysing leather mittens and other types of artifacts related to the work on board as material culture, aided by early modern Dutch depictions in art showing work being done on large ships contemporary with *Vasa*.

Two types of leather mittens in the *Vasa* museum's collections have been identified as having parallels in similar mittens also from maritime context. These mittens are further investigated regarding the mystery of their making and specific traces of use. The results indicate that some of the mittens could potentially be of a particular Dutch style or origin, perhaps worn as a fashion statement among Dutch sailors. Other mittens of an unusually dark and heavy leather bear the signs of hard labour and work with scolding hot pitch and tar from caulking wooden ships. These mittens are also characterised by an economic model of cutting the leather that may connect them with the making of simple leather shoes found on *Vasa*, as the left-over material for one is highly suitable for the other. Both types of mittens reveal something about the sailor's life before they enlisted on *Vasa* and prove that mittens could have distinct functions within the spectra of labour in a maritime context.

Most importantly the results of this study suggest that the crown's attempt to force professional practitioners of craft to move from the countryside into the cities in the early 1600's are not only connected to the development of guilds for leatherworkers in Stockholm, but also to the navy's need for sailors and the general lack of leather in Sweden during the ongoing war. The presence of tools and material for leathercraft as a common find category among the crew's personal belongings can be regarded together with knowledge of craft culture in the countryside in the areas where boatmen were drafted can point out skimmers and cobblers in the Finish coastal regions and countryside as craftsmen who both have knowledge of leathercraft needed for making both mittens and simple shoes as found on *Vasa*. These groups of poor leatherworkers were among those targeted by discharges to the navy. Leather mittens interpreted as material culture are found to be consistent with the idea that individuals with a background as Finnish leatherworkers on the countryside may have ended up as sailors on the Swedish warship *Vasa*.

Leather mittens from the Swedish warship *Vasa* in 1628 – The material culture of labour in a maritime context.

Keywords: *Leather mittens, early modern, marine archaeology, shipwreck, warship, Vasa, craft history, leatherwork, shoemaking, cobblers, tanners, maritime labour, material culture, sailors, 17th century, Swedish Marine, museum archaeology.*

Tack

Min tacksamhet för att ha fått genomföra ett spännande och utvecklande uppsatsprojekt riktas till Fred Hocker, Al Saguto, Anna Silwerulv, Josefin Lindegren, Karolina Pallin, Shaun Pekar och Anna Maria Forssberg som välkomnat mig till *Vasamuseets* dräktforskningsgrupp och till Cecilia Aneer som dessutom följt mig längs vägen i många inspirerande samtal och varit en klippa till handledare. Ett stort och varmt tack riktas också till nära och kära som hejat på ett utdraget och omfattande uppsatsprojekt och som fått utstå oräkneliga haranger om lädervantar. Ert stöd har varit outhärligt i stunder när författaren själv känt sig mer som ett vrak än som en student i textilvetenskap.

My humble gratitude for the opportunity to carry out an interesting thesis project are directed towards Fred Hocker, Al Saguto, Anna Silwerulv, Josefin Lindegren, Karolina Pallin, Shaun Pekar and Anna Maria Forssberg who welcomed me to the *Vasa* Museum's costume research group, as well as to my endlessly encouraging supervisor Cecilia Aneer who also followed me along the road in many inspiring conversations. A big and warm thank you are also addressed to loved ones who cheered on a protracted and extensive thesis project and who had to endure countless rants about leather mittens. Your support has been indispensable at times when the author himself felt more like a wreck than a student of textile history.

Emil

Innehåll

1. Inledning	6
1.1. Syfte och frågeställningar	7
1.2. Definitioner, avgränsning och urval	7
1.3. Källor och källkritik.....	8
1.3.1. Föremålsliga arkeologiska källor.....	9
1.3.2. Konsthistoriska källor.....	10
1.3.3. <i>Vasaforskning</i>	12
1.3.4. Bilder och dokumentation av arkeologiska fynd.....	12
1.4. Ombord på <i>Vasa</i> – besättning, utrymmen och skeppsterminologi.....	12
1.5. Tidigare forskning	15
1.5.1. Dräktforskning.....	15
1.5.2. Föremålsforskning, <i>Vasastudier</i> och marinarkologi.....	16
1.5.3. Forskning om arbete	19
2.1. Materiell kultur	20
2.1.1. Analys av stil och form.....	21
2.1.2. Föremålsbaserad dräkthistorisk forskning.....	22
2.1.3. Historiska narrativ	23
2.2. Den marinarknologiska kontexten	24
2.3. Erfarenhetsbaserad hantverkskunskap.....	25
2.3.1. Analys av arkeologiskt läder	26
2.3.2. Dokumentation och bilder	28
2.4. Undersökningens genomförande	28
3. Resultat	30
3.1. Randiga vantar	31
3.2. Grova mörka vantar	32
3.3. Spår av bruk.....	36
3.4. Liknande lädervantar från annan kontext	36
4. Diskussion och analys	39
4.1. Representativa ränder	39
4.2. Ekonomisk tillskärning.....	40
4.3. En bisyssla för båtsmän?	41
4.4. Eld, tjära och beck	43
4.5. Metodreflektion	46
5. Sammanfattning.....	48
5.1. Slutsatser och perspektivering	48
Källförteckning	51
Bilaga 1: Fyndtabeller för lädervantar och vantfragment från <i>Vasa</i>	57
Bilaga 2. Bildförteckning	61

1. Inledning

Från vraket efter det svenska örloggskeppet *Vasa* har en stor mängd arkeologiska dräktfragment grävts ut, cirka 5600 textilfragment från kläder och brukstextil samt omkring 6300

läderfragment från bland annat skor, stövlar, handskar och vantar. En del fragment kommer från kläderna som bars av människor som drunknade då *Vasa* förliste på sin jungfrufärd sommaren 1628, andra från den packning som besättningen tagit med sig och som förvarades i kistor och tunnor ombord. Några av de bäst bevarade dräktfynden är utställda på *Vasamuseet* i Stockholm, men merparten är magasinerade. Samlingen är världsunik i sin breda representation av dräkt från olika befolkningslager i början av 1600-talet.¹ Arbetet med att dokumentera och analysera dräktmaterialet från *Vasa* har sedan 2017 utvecklats genom forskningsprogrammet *Dräkt*, ett samarbete mellan *Vasamuseet* (Statens maritima och transporthistoriska museer) och Textilvetenskapen (Konstvetenskapliga institutionen) vid Uppsala universitet.

Forskningsprogrammet samlar en grupp av tvärvetenskapliga forskare som arbetar med museets textil- och lädersamling, alla med olika bakgrund men ett gemensamt intresse för dräkt, textilhistoria och historiskt hantverk.² Som student i textilvetenskap och arkeologi med erfarenhet av garvning, skomakeri och läderhantverk med historiska tekniker inbjöds jag för att under 2021 - 2022 delta i gruppens arbete. Syftet var att jag dels skulle bidra med mina kunskaper om läder för att komplettera den tvärvetenskapliga expertis som samlats i gruppen, dels få möjlighet att lära mig mer om dräktforskning i praktiken genom att undersöka och skriva en kandidatuppsats om en föremålsgrupp i *Vasamuseets* dräktsamling. Den föremålsgrupp som anförtroddes mig blev tumvantar av läder, men eftersom lädervantarna från *Vasa* aldrig tidigare studerats på ett systematiskt sätt kan uppsatsen endast bli en grundundersökning. Lädervantarna presenterades informellt för mig som ”arbetsvantar” första gången jag såg dem. Varje gång jag själv därefter visade bilder på vantarna eller berättade för en ny person om uppsatsarbetet och mina spännande studiedagar på *Vasamuseet* fick jag höra samma tolkning igen: ”Det måste vara arbetsvantar som användes vid hantering av rep, rigg och segel på skeppet”. Men redan vid mitt första besök i föremålsmagasinet stod det klart för mig att de många lädervantarna såg väldigt olika ut, de fanns i olika storlek, färg och grovlek och med olika typer av läder, dekor och slitage.

¹ Anna Silwerulv. *Beatas kjol* i *Föremålens hemliga liv : kön och genus i Vasamuseets samlingar* (red. Anna Forsberg & Svante Norrhem), Stockholm, *Vasamuseet*, 2021: 26-41.

² *Vasamuseet, Dräktforskning på Vasamuseet*, <https://www.Vasamuseet.se/utforska/forskning/draktforskning>, hämtad 2023-06-15, senast ändrad 2022-07-28.

Valet av ämne och frågeställning för uppsatsen dröjde medan jag undersökte och bekantade mig med samlingen, men halvvägs genom min tid på Vasamuseet bestämde jag mig för att ta fasta på den allmänna uppfattningen om att (många) lädervantar är arbetsvantar och att de skulle kunna berätta om arbete. Säkerligen kan lädervantarna från *Vasa* också berätta om andra saker, men det är i första hand arbete som de associeras med idag. Med utgångspunkt i att lädervantarna fungerat som besättningens arbetsvantar kan vantarnas form och varierande slitage berätta om olika aspekter av arbete i den kontext där vantarna använts. Tolkade som materiell kultur kan lädervantarna fungera som historiska källor och ge inblick i det tidigmoderna skeppssamhälle där *Vasa* och hennes besättning var en liten del.

1.1. Syfte och frågeställningar

Samlingen av vantar från *Vasa* är unik genom att så många vantar återfunnits i den kontext där de skulle användas och att dessutom kontexten bevarats i sin helhet – skeppet och allt som fanns däri, vilket innebär att lädervantarna kan tolkas som en del av ett större sammanhang. Man har tänkt sig att lädervantarna är arbetsvantar som användes av besättningen vid hantering av rep,³ men det är inte känt hur de egentligen användes, vem som tillverkade dem eller i vilken kontext de blev till. Denna undersökning motiveras av en misstanke om att ”arbetsvantar” är en förenklad beskrivning, att lädervantar kan ha haft olika funktioner och att vantarnas fyndkontext, varierade utformning och slitage kan ligga till grund för en mer nyanserad tolkning. Uppsatsens syfte är att undersöka lädervantar från det svenska örlogsskeppet *Vasa* för att ta reda på vad vantarna kan berätta om utifrån följande frågeställningar:

- Hur och i vilken kontext är lädervantarna tillverkade?
- Hur användes vantarna, vad eller vem representerar de?
- Hur kan lädervantarna tolkas i ett större sammanhang, vad kan de berätta om arbete, hantverk och arbetande människors tillvaro i skeppssamhället?

1.2. Definitioner, avgränsning och urval

I Sverige benämns arkeologi inriktad på kulturlämningar i havs- och innanvattenmiljöer som marinarkologi. Lämningar efter skepp och fynd från vrak, till exempel lädervantarna från *Vasa*, är ett marinarkologiskt fyndmaterial som kan tolkas för att berätta om maritim kultur.⁴

³ Personlig kommunikation, Fred Hocker, forskningschef på Vasamuseet 2021-10-12.

⁴ Carl Olof Cederlund. *Från Nydamskeppet till Vasaskeppet : Hundra år av nordisk marinarkologi i Arkeologi i Norden 2*, (red. Burenhult, G.), Natur och kultur, Stockholm, 2003: 54-61.

Både tumvantar och fingerhandskar av läder finns från *Vasa*, men detta arbete begränsas till tumvantar av läder eftersom vantar till skillnad från handskar är ett närmast outforskat ämne inom dräkthistoria. I tidigare *Vasaforskning* har orden handskar och vantar ibland använts synonymt, men här definieras handskar som välpassade handbeklädnader försedda med individuella sektioner för handens alla fingrar, till skillnad från tumvantar eller vantar som endast har två sektioner, en för tummen och en bredare del avsedd för övriga fingrar.

Författarens genomgång av samtliga lädervantar i *Vasamuseets* samlingar ger vid handen att det finns ca 180 fragment från lädervantar,⁵ fördelade över 75 fyndnummer.⁶ Varje fyndnummer (fnr) är knutet till en fyndplats, men det kan gälla ett enda fragment upp till hundratals eller en liten del av en vante upp till flera par vantar. Då uppsatsen inriktas på vantarnas koppling till arbete avgränsas undersökningen till *Vasas* övre- och undre batteridäck, där den arbetande besättningen skulle bo och förvarade sin packning.⁷ Omkring två tredjedelar av alla fyndnummer för vantar är från dessa två däck.⁸ Vid inventeringen av samlingen konstaterades att flera distinkta typer av vantar på *Vasa* har sin motsvarighet i andra Europeiska fynd från vrak, hamn- och varvsmiljö i tidigmodern tid. Två av dessa vanttyper valdes ut för uppsatsens fördjupade studie då de i tidigare forskning ansetts typiska för sjömän och arbete i varvsmiljö.⁹ Den ena typen kännetecknas av ränder över lädret (fig 1) och den andra vanttypen är tillverkad i ett ovanligt mörkt och grovt läder (fig 2). För tydlighetens skull benämns de två utvalda vanttyperna beskrivande som *randiga vantar* respektive *grova mörka vantar*. Randiga vantar representeras av fem fyndnummer och grova mörka vantar av 25 fyndnummer. Resterande vantar på batteridäcken (27 fnr) och övriga däck (18 fnr) utgör studiens bortfall, se tabellerna A-D samt tabellförklaring i bilaga 1.

1.3. Källor och källkritik

Det huvudsakliga källmaterial som använts i uppsatsen kan delas in i fyra kategorier, lädervantar som arkeologiska föremålsliga källor, 1600-talsmålningar som konsthistoriska källor, resultat från dräktforskningsgruppens arbete på *Vasamuseet* samt publicerade bilder och digital dokumentation av arkeologiska fynd.

⁵ Inventeringslista för *Vasamuseets* lädersamling, upprättad 2021-02-17 av Anna Silwerulv.

⁶ Se författarens tabeller i bilaga 1 samt källförteckning för föremålsliga källor, 53-55.

⁷ Patrik Höglund, *Skeppssamhället: rang, roller och status på örlogsskepp under 1600-talet*, Universus Academic Press, Diss. Södertörns högskola, Huddinge, 2021: 11, 48-58, 237.

⁸ Inventeringslista för *Vasamuseets* lädersamling, upprättad 2021-02-17 av Anna Silwerulv.

⁹ Annemarieke Willemsen. *The Geoff Egan Memorial Lecture 2013 Taking Up the Glove: Finds, Uses and Meanings of Gloves, Mittens and Gauntlets in Western Europe, c. AD 1300-1700*, in *Post-Medieval Archaeology*, vol. 49/no. 1, 2015: 1-36. Tillgänglig 2023-05-12: <https://bit.ly/3pDCCh9>

1.3.1. Föremålsliga arkeologiska källor

Lädervantarna från *Vasa* är ett arkeologiskt källmaterial från marinarkeologisk kontext, vilket påverkar hur de ser ut idag (se fig 1 och 2). Vantarna är tillverkade av vegetabiliskt garvat läder som bevaras väl i en syrefri kontext,¹⁰ men sytråden av bastfiber (lin eller hampa) har inte bevarats. Efter att sytråden brutits ned har vantdelarna fallit isär, vissa delar har försvunnit och makarna i ett vantpar har ofta kommit ifrån varandra på vraket. Därför går flertalet vantar inte längre att räkna i antal som om de vore ”hela föremål”. Tolkning av arkeologiska källor behandlas mer utförligt i uppsatsens metodavsnitt, men ett sätt att förhålla sig till dessa problem är att se till vad lädervantarna har representerat i andra avseenden än rent numerärt. Vantarnas form och material kan tolkas med utgångspunkt i de funktionella krav som vantarna förväntades uppfylla, i en avvägning där även ekonomiska intressen hos tillverkaren och tillgången på material räknas in, medan vantarnas stil berättar om hur de förhåller sig till andra liknande fynd och hur de kan tolkas i ett större sammanhang. Föremålsiga källor redovisas i slutet av uppsatsens källförteckning.



Fig 1. Exempel på en randig vante. Bilden visar toppen av en fragmentarisk vänstervante i tunt ljusst getskinn, fnr 31065, påträffad på *Vasas* övre batteridäck. Vanten har ett mönster med bland annat svarta ränder över handryggen. Bild: Tony Andersson, *Vasamuseet*. <https://digitaltmuseum.org/021029720972/vante>

¹⁰ Esther Cameron, James Spriggs & Barbara Wills. *Conservation of Leather and Related Materials*. Oxford, 2006: 244.



Fig 2. Exempel på vante i mörkt grovt läder, en högervante med fnr 08717, påträffad i fören på övre batteridäck. Vanten ligger dubbelvikt och är ”öppen” i vänster sida där sytråden inte bevarats i sömmen, stygnhålén är tomma. Över vantens handgrepp syns flera tvärgående hål eller bristningar. En del av tummen saknas. Vanten ligger i sin pappkartong i Vasamuseets föremålsmagasin tillsammans med ett annat läderfragment som hör till samma fyndnummer. (Se även författarens uppritning av samma vante i fig 9 och 10). Bild: Tony Andersson, Vasamuseet. <https://digitalmuseum.org/021029720653/vante>

1.3.2. Konsthistoriska källor

För att bättre förstå det arkeologiska materialet som materiell kultur används konsthistoriska källor som är samtida med *Vasa* och avbildar stora skepp i sitt rätta sammanhang. Det är målningar och etsningar utförda i mitten av 1600-talet av en känd holländsk konstnär vid namn Reinier Nooms Zeeman som dessutom själv var sjöman.¹¹ Sedan 1815 har det

¹¹ *Zeeman* är holländska för sjöman. Se även NGA online collections, senast ändrad av Alexandra Libby 2017-07-19, hämtad 2023-06-10: <https://www.nga.gov/collection/artist-info.3456.html>

officiella namnet på landet varit Kungariket Nederländerna, där Holland är gemensamt namn på provinserna Syd- och Nordholland. I internationell marinhistorisk och konsthistorisk litteratur används dock fortfarande Holland som benämning för Nederländerna och holländare om invånare i landet, en tradition som följs även i denna uppsats.

Nooms sjömanskap innebär att han haft personlig erfarenhet av det praktiska arbete som han avbildar, en hantverkskunskap som återspeglas i hans detaljerade och naturalistiskt utförda bilder. När *Vasa* byggdes arrenderades hela skeppsgården i Stockholm ut till de holländska bröderna Henrik och Arendt Hybertsson. Den äldre brodern Henrik var skeppsbyggnadsmästare och hade byggt örlogsskepp i Sverige i många år.¹² För att bygga *Vasa* rekryterade Henrik Hybertsson yrkesmän från det land där han själv lärt sig sitt hantverk, hemlandet Holland.¹³ Det var på intet sätt oväntat eller ovanligt. På *Vasas* tid fanns även ett flertal officerare, löjtnater, kaptener och styrmän från Holland i den svenska flottan och holländska var ett vanligt språk ombord på örlogsskeppen.¹⁴ Holland var en framgångsrik krigsmakt med stort inflytande över allt från handel och skeppsbyggnadsteknik till tidens mode och holländsk konst skattades högt i hela Europa.¹⁵ Målningar av en Holländsk sjöman är således inte en allt för långsökt koppling som bildkälla för den kontext där *Vasa* blev till.

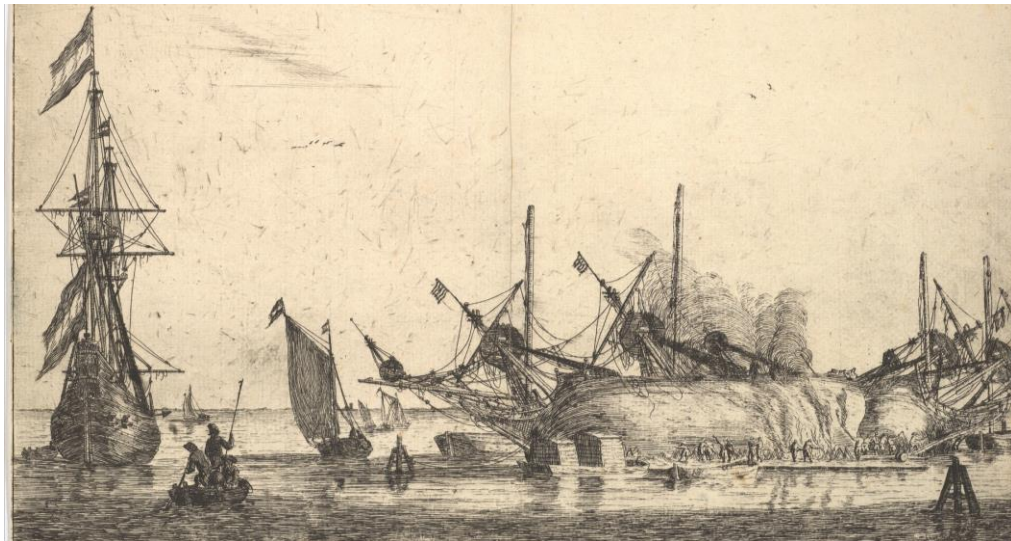


Fig 3. Etsning av Reinier Zeeman Nooms, "Ships Careened for Caulking the Hull".

¹² Hocker, 2011: 36.

¹³ Hocker. *In details remembered: interpreting the human component in Shipbuilding* in *Interpreting shipwrecks : maritime archaeological approaches*. (Ed. Adams, J. & Rönnby, J.), Southampton 2013: 72-84

¹⁴ Höglund 2021: 66, 69.

¹⁵ June Swann. *History of footwear in Norway, Sweden and Finland : prehistory to 1950*. Kungl. Vitterhets historie och antikvitets akad., Stockholm, 2001: 101.

1.3.3. Vasaforskning

Den tredje typen av källmaterial består av dokumentation, bilder och resultat från tidigare *Vasastudier*. I denna kategori ryms förutom publicerad litteratur även fyndlistor som upprättats då lädersamlingen inventerats, författarens egna uppritningar och listor över vantar samt personlig kommunikation med *Vasamuseets* forskningschef Fred Hocker och skomakarmästare Al Saguto, båda ledande medlemmar i museets dräktforskningsgrupp. En del av dessa källor är till sin karaktär informella och svårtillgängliga, som till exempel personlig kommunikation eller museets interna arbetsdokument. Det innebär å ena sidan problem med transparens, men å andra sidan är informellt såväl som formellt tvärvetenskapligt samarbete en grundförutsättning för det arbete som bedrivs av *Vasamuseets* dräktforskningsgrupp och en allt för stor resurs för en uppsatsskrivande student att avstå ifrån.

1.3.4. Bilder och dokumentation av arkeologiska fynd

Då få vrak grävs ut har tillgången på lädervantar att jämföra *Vasas* vantar med varit mycket begränsad. Vantar från andra kontexter än *Vasa* har därför studerats dels i litteratur, dels med hjälp av dokumentation tillgänglig i den Holländska databasen *Below the surface*¹⁶ som omfattar arkeologiskt material från utgrävningar gjorda i samband med utbyggnaden av Amsterdams tunnelbanenät 2003-2012. *Vasamuseets* samlingar finns med bilder och dokumentation på digitalmuseum.org, en öppen databas som i sin tur hämtar information från det svenska samlingsförvaltningssystemet Primus. Föremål ur museets samlingar som inte undersökts handgripligen av författaren själv har fungerat som digitala källor genom de bilder och den dokumentation om dem som finns tillgänglig på digitalmuseum.org. På så sätt har alla lädervantar varit tillgängliga på distans, även de som är utställda i montrar i museet. Från digitalmuseum.org hämtas också andra typer av föremålsliga källor ur *Vasamuseets* samlingar kopplade till arbete i en maritim kontext, till exempel *drevklubbor*¹⁷ och *becksuddar*¹⁸, verktyg som används för att täta (dreda) skepp med hjälp av tjärat tågvirke och beck.

1.4. Ombord på *Vasa* – besättning, utrymmen och skeppsterminologi

Den 10 augusti 1628 var Gustav II Adolfs nya krigsskepp äntligen färdigbyggt och *Vasas* högtidliga jungfrufärd kunde gå av stapeln. Inför de stockholmare som samlats för att se skeppet segla iväg sköt man salut och hissade segel. Men skeppet var instabilt och knappt hade

¹⁶ <https://belowthesurface.amsterdam/nl>. Tillgänglig 2023-06-18.

¹⁷ Drevhammare, drevklubba fnr 03906. Tillgänglig 2023-06-09: <https://digitalmuseum.org/011024610594/klubba>

¹⁸ Becksudd/tjärsudd, fnr 18030. Tillgänglig 2023-06-09: <https://digitalmuseum.org/021026996709/becksudd>

krutröken hunnit lägga sig innan en kastvind fick *Vasa* att kränga till, luta kraftigt och sedan kantra. Skeppets babordsida låg nära vattenytan och vattnet som forsade in genom kanonportarna på undre batteridäck fick *Vasa* att luta än mer. Inuti skeppet kämpade besättningen förgäves med att försöka stänga kanonportarna, strax låg även övre batteridäck och dess kanonportar under vatten och katastrofen var ett faktum. *Vasa* sjönk till botten i Stockholms ström och enligt samtida uppgifter drunknade omkring 30 personer vid olyckan, män, kvinnor och barn. Namnen på de omkomna är inte kända, utom i ett enda fall, gamle kapten Hans Jonsson som nämns i den första rapporten till kungen om olyckan.¹⁹ Vi vet inte heller hur många som fanns ombord, men i flottans planering för 1628 tilldelas *Vasa* en besättning om 133 man, varav tre var officerare; två löjtnater och en kapten.²⁰ Flera i besättningen hade bjudit med sin familj på resan och i en uppskattning där även gästerna räknas in kan det ha varit strax över 200 personer.²¹

Besättningen på ett svenskt örloggskepp under 1600-talet kan i vissa avseenden sägas spegla dåtidens svenska samhälle. Ombord fanns representanter för samhällets absoluta elit och arbetande människor från olika delar av det svenska stormaktsväldet och utanför dess gränser. Tillsammans förenas de i vad vi kan kalla *Skeppsamhället*, ett socialt system för alla ombord, ett samhälle i miniatyr. Precis som på landbacken hade människor i skeppsamhället helt olika privilegier och livsvillkor, men de ombordvarande var del av ett kollektiv som begränsades rumsligt av skeppet i sig, de var beroende av varandra och lika utsatta för naturens krafter, hög som låg. Andra skillnader är att Skeppsamhället i stor utsträckning var en mansdominerad värld, men kvinnor och barn är inte helt frånvarande. När *Vasa* bärgades togs hela skeppet till vara, all utrustning som var i det och kvarlevor från de omkomna. Analyser av skelettdelar och dräktmaterial har visat att det fanns både kvinnor och barn ombord på *Vasa*,²² men den största gruppen i besättningen på ett örloggskepp utgjordes av *de gemena*. Ordet *gemen* kan under 1600-talet i princip omfatta alla som inte är adliga, men den vanligaste innebörden motsvarar ”vanligt folk”. Ordet har också en negativ klang, precis som idag, eftersom det betyder ”simpel”. Bland de *gemena* fanns skeppspojkar, drängar och båtsmän, underbefäl och specialister, till exempel timmermän.²³ De flesta *gemena* i den svenska flottan på *Vasas* tid var

¹⁹ Fred Hocker. *Vasa*. Medström, Stockholm, 2011: 128.

²⁰ Urban Skenbäck. *Sjöfolk och knektar på Wasa*. Statens sjöhistoriska museum, Stockholm, 1983: 48-49.

²¹ Hocker, 2011: 102.

²² Isolde Green Jungstedt. *The people behind the bones, MLMNI and water taphonomy on the Swedish warship Vasa*. Masteruppsats i osteoarkeologi vid Stockholms universitet, 2018: 16.

²³ Höglund, 2021: 28 ff.

utskrivna bondsöner och drängar, ofta egendomslösa unga män från kustbygderna i Sverige och Finland,²⁴ drängar som arbetade med jordbruk och fiske eller enklare hantverk hemmavid när de inte var till sjöss.²⁵ De utskrivna fick ingen regelrätt utbildning eller tilldelad utrustning av flottan, utan förväntades använda sina egna kläder och lära sig på plats genom praktiskt arbete under ledning av mer erfarna besättningsmän.²⁶ *Vasas* besättning började därför gå ombord med sin packning redan under våren, de skulle hjälpa till med det sista som skulle göras färdigt och lära sig allt de behövde veta om det nya skeppet.²⁷ Örlogsskeppen bemannades normalt också av soldater, bösskyttar och knektar, men de räknades inte som ”sjöfolk” och *Vasas* 300 tilldelade soldater hade inte gått ombord när jungfrufärden inleddes.²⁸

En viktig aspekt av tillvaron ombord på ett örlogsskepp under 1600-talet är att den allmänna trångboddheten ställdes på sin spets och fördelningen av utrymme mellan de ombordvarande var ett sätt att manifestera och upprätthålla den sociala ordningen ombord. Officerare hade sina utrymmen i kajutan eller små hyttor i aktern medan de gemena bodde mellan kanonerna på batteridäcken där de sov, åt, vilade och förvarade sin packning. En grov uppskattning är att *Vasas* besättning, om skeppet varit fullbemannat, skulle ha haft ungefär en kvadratmeter fri yta vardera att tillgå på batteridäcken.²⁹ *Vasa* har 5 däck (fig 4). Under väderdäck som är allra överst (upper deck) ligger de två kanondäcken eller batteridäcken som de kallas, övre- och undre batteridäck (upper gundeck, lower gundeck). De två nedersta däcken kallas trossdäck (orlop) och hålskeppet (hold). Trossdäcket var mycket lågt i tak och användes främst till förvaring, liksom hålskeppet längst ned, men där fanns också skeppets eldstad, den tegelmurade kabyn där maten skulle tillagas till besättningen.³⁰

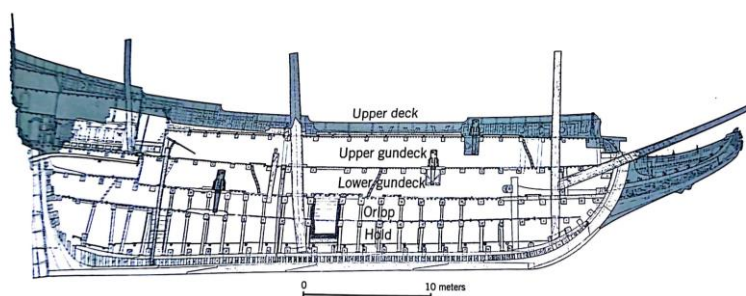


Fig 4. Tvärsnitt av *Vasa* med aktern till vänster, fören till höger och det öppna övre däck (upper deck) i blått. Resterande fyra däck; övre batteridäck (upper gundeck), undre batteridäck (lower gundeck), trossdäck (orlop) och hålskeppet (hold).

²⁴ Hocker, 2011: 94, 99.

²⁵ Höglund, 2021: 63 och Folk Lindberg. *Hantverk och skråväsen under medeltid och äldre Vasatid*. Prisma, Stockholm, 1964: 23-29, 33.

²⁶ Höglund, 2021: 63-64, 210, 249.

²⁷ Katarina Schoerner. *Det seglande skeppet : uppsatser kring en utställning*. Stockholm, Vasamuseet, 1997: 44.

²⁸ Skenbäck, 1983: 48-49.

²⁹ Höglund, 2021: 11, 48-58, 237.

³⁰ Hocker 2011; 106-107.

1.5. Tidigare forskning

Den litteratur och de tidigare studier som uppsatsen förhåller sig till kan delas in tematiskt utifrån hur de stegvis öppnar upp vidare perspektiv på hur *Vasas* lädervantar kan tolkas. De tre tema eller kategorier av forskning som presenteras nedan är dräktforskning med material och hantverksstudier, marinarkeologisk föremålsforskning samt forskning om arbete i en tidigmodern maritim kontext.

1.5.1. Dräktforskning

Med en textilvetenskaplig blick är det naturligt att dräktforskning utgör grunden och därför tillsammans med material- och hantverksstudier samlas i den första kategorin. I tidigare forskning behandlas vantar vanligen tillsammans med skor och handskar. Arkeologen Annemarieke Willemsen som forskat om vantar och handskar skriver bland annat om en typ av randiga lädervantar från Holländska 1600-talsvrak och en särskild typ av arbetsvantar av läder. Willemsen menar att den första typen är utmärkande för sjömän och den andra typisk för arbete i varvsmiljö.³¹ Textilvetaren Cecilia Aneer har studerat arkivmaterial från den kungliga klädkammaren och skriver i *Skrädderi för kungligt bruk* om tillverkning av kläder vid det svenska hovet ca 1600-1635. Av de bevarade dokumenten framgår att hovets skräddare varje år beställde material för att tillverka mindre plagg, vid sidan av de större och att vantar då kunde ingå i en klädning (ett set) med matchande jacka, mössa och strumpor. De kungliga vantarna tillverkades av sobel eller mårdskind och var avsedda för vinterbruk, något helt annat än de enkla lädervantarna från *Vasa*. Handskar syddes inte av hovets skräddare, utan tillverkades av specialicerade handskmakare och köptes in färdiga.³² Vantar tycks inte ha tillverkats av handskmakare och i vilken systematisk kontext vantar annars blev till är inte känt, vare sig för finare eller enklare vantar. Aneers arbete visar att information om hur hantverkare var organiserade hjälper oss att bättre förstå sociala och ekonomiska strukturer bakom den materiella kultur som bevarade dräkter utgör.³³ Information om vem som gjorde vad är dock inte alltid tillgänglig och tillverkning av vantar nämns inte alls av Folke Lindberg, professor i stadshistoria, som forskat om hantverk och skråväsen i Sverige under medeltid och tidigmodern tid.³⁴ Vi vet inte heller med säkerhet vilka yrkesgrupper som tillverkade vilka sorters läder i början av 1600-talet, endast att skomakare sedan medeltiden hade haft rätt att själva tillverka

³¹ Willemsen. *Honderden... Van hand tot hand : Handschoenen en wanten in de Nederlanden voor 1700*. Rijksmuseum van Oudheden, Zwolle, 2015.

³² Cecilia Aneer. *Skrädderi för kungligt bruk : tillverkning av kläder vid det svenska hovet ca 1600-1635*. Acta Universitatis Upsaliensis, Uppsala, 2009.

³³ Aneer, 2009: 390-391.

³⁴ Folke Lindberg. *Hantverk och skråväsen under medeltid och äldre Vasatid*. Prisma, Stockholm, 1964.

det läder de behövde för sin egen verksamhet och ett skrå för garvare fick Stockholm först 1638.³⁵ Däremot vet vi att läder blev en bristvara på grund av de rådande krigen.³⁶ Efterfrågan steg på nötläder under 1600-talets början då man hoppades kunna stärka krigskassan genom en effektivisering av gruvnäringen där oxar behövdes som dragdjur.³⁷ Lindbergs *Hantverk och skråväsen under medeltid och äldre Vasatid* redogör för hur 1600-talets första hälft i Sverige präglas av hantverksreformer som syftar till att binda landsbygdens hantverkare till städerna, dels för att skydda skråhantverket mot oorganiserade arbetare och dels för att kronan lättare skulle kunna beskatta dem.³⁸ Arkeologen Janne Harjula som forskar om skomakeri påpekar i sin avhandling *Before the heel* att mycket läderhantverk under tidigmodern tid ägde rum på landsbygden.³⁹ Mer om läderhantverkets utveckling i Sverige och om läder som material skriver garvarmästare Lotta Rahme i sin bok *Skinn : garvning och beredning med traditionella metoder*. Rahme beskriver hur garvning och skinnberedning till bruksföremål och kläder varit allmän kunskap på landsbygden, så till den grad att grupper av unga män ur allmogen försörjde sig som *skinnare*. I ett bevarat protokoll från slutet av 1600-talet beklagar sig en kyrkoherde i Malung sockenstuga över ”*huru här i Sochnen är mechta swårt till att fåå lego-folck, ty dhe unge Sochnedrängiar wandra mäst uth på Landet, att tiena med skinnsöm.*” Det var med andra ord svårt att få tag i dugligt tjänstefolk eftersom bygdens ynglingar hellre vandrade runt mellan gårdar som skinnare för att sy och bereda läder och skinn som gårdsfolket tagit tillvara efter jakt och slakt.⁴⁰ Den klagande kyrkoherden fick medhåll och lovades handräckning för att med våld ta ut drängar om det blev nödvändigt. Ordningmakten var förstående för kyrkoherdens svåra situation, vilket innebär att problemet var känt sedan tidigare och att skinnartraditionen kan ha haft en mycket lång tid som bygdehantverk bakom sig.⁴¹

1.5.2. Föremålsforskning, Vasastudier och marinarkeologi

Nästa nivå är föremålsforskning i en marinarkeologisk kontext, tidigare Vasastudier samt metodlitteratur om hur föremål kan förmås att berätta, givet marinarkeologins speciella förutsättningar. Johan Rönby, professor i marinarkeologi vid Södertörns högskola och en av

³⁵ Ernfrid Jäfvert. *Skor och skomakeriteknik under medeltiden* i Fornvännen vol. 32, 1937: 30.

Tillgänglig 2023-05-12: <https://raa.diva-portal.org/smash/get/diva2:1227567/FULLTEXT01.pdf>.

³⁶ Swann, 2001: 107.

³⁷ Christine Östling. *Sverige 1628 : bilder och texter kring ett årtal*, Stockholm, 1995: 27-28, 104-105.

³⁸ Lindberg, 1964: 210-212.

³⁹ Janne Harjula. *Before the Heels: Footwear and Shoemaking in Turku in the Middle Ages and at the Beginning of the Early Modern Period*. Suomen Keskiajan Arkeologian Seura, 2008: 133.

⁴⁰ Lotta Rahme. *Skinn : garvning och beredning med traditionella metoder*. LT, Stockholm, 1991: 30-31.

⁴¹ Göran Rosander. *Skinnarykets roll i bygdens näringsliv* i Malung : ur en sockens historia. D. 3 Malungs skinnare : ett månghundraårigt hantverk, dess utövning och möte med den moderna tiden, Malungs kommun, Malung 1976: 12-29.

Sveriges ledande forskare inom fältet, skriver i *Interpreting Shipwrecks* om skeppsvrak som tidskapslar, deponerade på botten med intakt kontext, en social och kulturell enhet som fynden i vraket kan berätta om.⁴² Men när *Vasa* grävdes ut tänkte man sig att kontexten inte skulle kunna förmedla särskilt mycket betydelsefull information eftersom historiska källor berättar om hur skeppet under 1600-talet plundrades på sina dyrbara bronskanoner. Det skedde genom att skicka ned dykare för att bryta upp det övre däck som i praktiken utgjorde ”taket” för det översta av batteridäcken. När övre batteridäck frilagts kunde kanonerna därifrån lyftas upp till ytan med en kran, medan man på undre batteridäck gick in via kanonportarna och drog ut kanonerna med en stor griptång. Allt detta gjorde att man förväntade sig att kontexten ombord på *Vasa* skulle vara allt för omrörd för att kunna tolkas på ett meningsfullt sätt, vilket senare visat sig felaktigt.⁴³ Det första sedimentlager som lade sig över *Vasas* övre batteridäck medan skeppet stod på botten förseglade positionen för de fynd som låg där. De uppbrutna däcksplankorna från övre däck som dumpats i fören i samband med att kanonerna bärgades skapade i praktiken en sluten kontext för de fynd som låg därunder, vilket också råkar vara det område på skeppet där den största samlingen personlig packning och hela kistor eller tunnor med bevarat innehåll kunde grävas ut.⁴⁴ Den marinarknologiska kontexten på vraket är alltså mindre störd än man tidigare trott, vilket innebär att det är möjligt att göra en kontextuell tolkning av många av fynden ombord. Inte bara slutna kontexter, utan också lösfynd kan ha intakta och intressanta relationer med omgivande föremål ombord och med skeppet i sig. *Vasa I: The Archaeology of a Swedish Warship of 1628*⁴⁵ är den första delen i en serie vetenskapliga publikationer baserade på de senaste decenniernas forskning, författad av Carl Olof Cederlund som själv var delaktig i utgrävningen, samt Fred Hocker, *Vasamuseets* forskningsledare. *Vasa I* ger en uppdaterad bild av forskningsläget kring hur *Vasas* vrakplats har formats och skeppets historia från 1600-tal till 2000-tal.

Hur vrak kan tolkas dom föremål i sig visar Fred Hocker i *In Details remembered: interpreting the human component in Shipbuilding*. Variationer i hantverkstekniker som använts då skeppet byggdes kan berätta om arbetsfördelning mellan grupper och visa hur förutsättningarna för bygget ändrats under arbetets gång. Ett intressant exempel ur *In Details*

⁴² Johan Rönby & Jonathan Adams. *Interpreting Shipwrecks: Maritime Archaeological Approaches*, Volume 4;56. Huddinge, 2013: 11.

⁴³ Cederlund & Hocker, 2006: 98-107.

⁴⁴ Hocker, 2011: 148-164.

⁴⁵ Cederlund & Hocker. *Vasa 1: The Archaeology of a Swedish Warship of 1628*. Stockholm 2006.

remembered på hur föremål kan berätta om människor är att det finns en tumstock på *Vasa* med den Holländska definitionen av en fot. Andra tumstockar på skeppet definierar en fot i enlighet med den officiella Svenska (297 mm),⁴⁶ så kanske är den med en ”Holländsk fot” spår av en av Henrik Hybertssons landsmän, en Holländsk timmerman som arbetade på *Vasa* och lämnade sina verktyg ombord?

Vasamuseets tidigare intendent Ingrid Kaiser skriver i *Sjömannens kista och tunna* om slutna fynd av personlig packning på *Vasa*, en fyndtyp som framförallt förekommer på övre- och undre batteridäck. De bevarade kistorna och tunnorna har snarlikt innehåll av kläder, skor, skedar, skålar och andra småsaker av enklare karaktär som ger en bild av hur de gemena båtsmännen varit utrustade. Särskilt intressant är att läder och verktyg för skomakeri och annat läderhantverk eller sömnad är vanliga fynd i besättningens packning på *Vasa*,⁴⁷ medan lädervantar är vanligast som ”lösfynd”. Läderskor och andra fynd associerade med läderhantverk och skomakeri har nyligen undersökts av skomakarmästare Al Saguto inom ramarna för forskningsprojektet *Klädsel och skor från det svenska örlogsskeppet Vasa*. I en ännu opublicerad studie har Saguto identifierat olika typer av skor och uppmärksammat att de inte bara tillverkats av nötläder och get som var brukligt vid tiden, utan att det också finns en grupp skor vars läder tycks komma från hjortdjur – möjligen älg.⁴⁸

Lädervantar har i tidigare *Vasaforskning* berörts kort av Jessica Diane Smeeks som i sin masteruppsats i historia vid East Carolina University utforskar vad dräktfragment och personliga tillhörigheter kan berätta om sjömännen från *Vasa*. Smeeks undersökning begränsar sig till fynd påträffade i anslutning till mänskliga kvarlevor och omfattar därför endast ett fåtal vantar. Hon beskriver hur tumvantar kan ha en dekorativt skuren kant på kragen, men nämner däremot inte alls randiga vantar och gör inga distinktioner mellan olika typer av läder i vantar. Icke desto mindre är Smeeks resultat betydelsefulla för denna uppsats då hon dels föreslår att vantar varit en viktig del av den typiske båtsmannens dräkt på *Vasa*, dels argumenterar för att lädervantarna inte varit värmeplagg utan troligen använts vid arbete ombord.⁴⁹

⁴⁶ Hocker. *In details remembered: interpreting the human component in Shipbuilding* in *Interpreting shipwrecks : maritime archaeological approaches*. (Ed. Adams, J. & Rönnby, J.), Southampton 2013: 72-84.

⁴⁷Ingrid Kaijser. *Kista tunna eller bylte* i *Sjömannens kista och tunna: Personliga Tillhörigheter på Wasa*, Volume 10. Stockholm 1982: 63-94.

⁴⁸ Personlig kommunikation, Al Saguto, 2023-05-09.

⁴⁹ Jessica Diane Smeeks, *Characterizing the deceased mariners of the Swedish warship Vasa: An analysis of personal possessions found in association with human remains*. Master thesis at the department of history, East

1.5.3. Forskning om arbete

Den sista och övergripande kategorin som placerar de undersökta lädervantarna i sitt sammanhang är forskning om arbete, om arbetets materiella kultur och arbete som levd erfarenhet i skeppsamhället. Inom historisk arkeologi studeras arbete från ett hierarkiskt makt- och samhällsperspektiv,⁵⁰ som i Patrik Höglunds avhandling om status och roller i skeppsamhället och örlogsskeppen som social och rumslig kontext under 1600-talet.⁵¹ Höglund klargör vad som är känt om olika grupper i besättningen, deras roller och status samt hur skeppsamhället skiljer sig från civilsamhället på land. Mer specifikt inriktat på *Vasas* besättning är historikern Urban Skenbäcks *Sjöfolk och knektar på Wasa*.⁵² Skenbäck, tidigare utställningschef på Vasamuseet, redogör för de historiska källorna kring *Vasas* bemanning, ögonvitnesskildringar av förlisningen och protokoll från det rättsliga efterspel som följde. Besättningens eget perspektiv och situation ombord kommer fram i *Understanding the Gundeck experience*⁵³ där Fred Hocker skriver om praktiska och psykologiska aspekter av arbetet ombord på ett örlogsskepps batteridäck. De gemena sjömännens upplevelse av sin arbetsmiljö på örlogsskeppen under 1600-talet kan inte återskapas idag, men det har gjorts försök med att återskapa den rumsliga miljön från en del av *Vasas* batteridäck, inklusive en av *Vasas* kanoner, i syfte att ta reda på mer om den fysiska miljön och den faktiska arbetsbelastning det innebär att hantera dem.

Arkeologen Natascha Mehler som forskat om grupper av arbetare och hantverkare verksamma inom handel och transport i hamn- eller varvsmiljö runt Östersjön menar att dessa grupper varit allt för osynliga i tidigare forskning eftersom att de är svåra att studera med traditionella arkeologiska metoder. Mehler pekar ut repslagare, tunnbindare, ankarsmeder, segelmakare och skeppstimmermän som exempel på yrkesgrupper närmast bortglömda idag, men som haft viktiga roller inom tidigmoderna handelsnätverk.⁵⁴ Detsamma gäller arbetande människor från breda befolkningslager inom den svenska flottan, de människor vars ägodelar denna uppsats skall ägnas åt att studera.

Carolina University, 2014: 112ff.

⁵⁰ Stephen Silliman. *Struggling with Labour, Working with identities* in Historical archaeology, Blackwell Studies in Global Archaeology (Ed. Hall, M. & Silliman, S.), Oxford, 2006: 147-166.

⁵¹ Höglund, 2021.

⁵² Urban Skenbäck. *Sjöfolk och knektar på Wasa*. Statens sjöhistoriska museum, Stockholm, 1983.

⁵³ Fred Hocker. *Understanding the Gundeck experience* in On war on board : archaeological and historical perspectives on early modern maritime violence and warfare (ed. Rönnby, J.), Södertörns högskola, Huddinge, 2019: 125-161.

⁵⁴ Natascha Mehler. *Marine trade and transport-related crafts and their actors* in Everyday products in the Middle Ages : crafts, consumption and the individual in northern Europe, c. AD 800-1600. (Ed. Hansen, G., Ashby, S. & Baug, I.) Oxbow Books, Oxford, 2015: 360-374.

2. Teori och metod

Uppsatsens teoretiska ramverk bygger på tankar om studier av materiell kultur som ursprungligen formulerades på 1980-talet av David Jules Prown, professor i konsthistoria och en utvecklad version av Prowns metod som nyligen föreslagits av dräkthistorikerna Alexandra Kim och Ingrid Mida. Dessutom används historikern Giorgio Riello's *"History from things"*, en metod som narrativiserar föremålsligt källmaterial så att objekt kan berätta om något mer än sig själva och vantarnas berättelser framträder då mot bakgrund av den marinarkeologiska kontext som de är en del av. Slutligen bygger tolkningen av *Vasas* lädervantar på författarens egen praktiska hantverkskunskap.

2.1. Materiell kultur

Materiell kultur är föremålsbaserade studier av mänsklig kultur, ett teori- och metodkomplex där föremål används och studeras som källor, men uttrycket används också om föremålen i sig. Grundantagandet för studier av materiell kultur är att föremål tillverkade eller modifierade av människor präglas av och därför kan tolkas för att berätta om de omständigheter och den kultur som format dem.⁵⁵ Tolkningen av föremål som källor förutsätter en determinism i tingens tillstånd, premissen är att varje påverkan som går att observera hos ett föremål har en bakomliggande orsak. För att försöka förstå "orsaken" till tingens tillstånd kan föremålet i sig studeras med empati och inlevelse.⁵⁶ Dessutom är extern och kontextuell information viktig, sådant som kan förklara den materiella kulturen, men som inte är tillgängligt enbart genom själva föremålet.⁵⁷ En fördel med föremål som källor är att de kan representera stora grupper ur breda befolkningslager på ett helt annat sätt än skriftliga källor, eftersom det historiskt sett varit mindre vanligt att människor var skrivkunniga och efterlämnat skriftligt material.⁵⁸ Med föremål som källor blir det möjligt att synliggöra olika aspekter av vanliga människors arbete och vardag, berättelser som vi annars inte skulle få ta del av eftersom de inte varit nedskrivna. Hur läderföremål tillverkats och använts eller hur läder framställts och utnyttjats som resurs historiskt sett kan studeras genom materiell kultur kopplat till läderhantverk för att få veta mer om tillgång på råvaror, hantverkets organisering och samhällets ekonomi, vilket i sin tur berättar om de människor som varit involverade i systemen bakom allt detta.⁵⁹

⁵⁵ Jules David Prown. *Mind in Matter: An introduction to Material Culture Theory and Method*. Yale University Press, New Haven, 2001: 1-2. (Artikeln publicerades ursprungligen i Winterthur Portfolio 17, 1982)

⁵⁶ Prown 2001: 8.

⁵⁷ Prown, 2001: 6.

⁵⁸ Prown, 2001: 3.

⁵⁹ Cameron, Spriggs & Wills, 2006: 244.

En annan viktig aspekt av föremål som källor är hur de får oss att känna när vi hanterar dem.⁶⁰ Lädervantarna från *Vasa* har i många fall påträffats i anslutning till mänskliga kvarlevor på vraket.⁶¹ Även om inte alla som lämnade sina vantar ombord drunknade då *Vasa* sjönk, har vantarna tillhört människor som inte längre är i livet och kan tala för sig. När deras ägodelar nu tolkas för att berätta om dem och den tid de levde i, så skall lädervantarna naturligtvis hanteras med försiktighet. Inte bara för att de ska bevaras för framtiden, utan också av respekt för de döda och vårt eget förflutna. Studier av materiell kultur som Prown beskriver dem, är en inkännande och empatisk metod där den sensoriska upplevelsen av att hantera ett föremål låter oss komma nära historien. En affektiv kontakt med det förflutna genom ett föremål kan väcka en särskild empatisk uppmärksamhet som låter oss se nya perspektiv och sätta oss själva i någon annan skor,⁶² eller i detta fall, i någons vantar.

2.1.1. Analys av stil och form

För Prown är *form* och *stil* centrala begrepp i förståelsen av föremål som materiell kultur. Ordens betydelse är överlappande, men form syftar i sammanhanget på hur föremålet i sig är beskaffat, vilket i sin tur är beroende av dess avsedda funktion. Stil gäller ett föremåls uttryck och relation till andra objekt, till exempel om det liknar andra föremål. Prown argumenterar för att stil och form tillsammans kommunicerar kulturella värden genom att placera ett föremål i en kulturell kontext, vilket gör att de konstvetenskapliga metoderna ”formal analysis” och ”stylistic analysis” (analys av form och analys av stil) går att applicera också på andra typer av föremål än de som traditionellt betraktas som konst.⁶³ Med utgångspunkt i detta kan materialet i vantarna och detaljer kring hur de tillverkas motsvara det som Prown beskriver som *form*: ett föremåls fysiska egenheter, medan lädervantarnas *stil* uttrycker sig i de gemensamma drag som förenar grupper av vantar som liknar varandra och som kan placera dem i en kulturell kontext. Visserligen säger Prown också att praktisk funktion i allmänhet är överordnat stil i designen av ett föremål och att funktion därför ”skymmer” uttryck för stil, vilket skulle innebära att enklare plagg eller funktionella bruksföremål som lädervantar har ett lägre källvärde än till exempel konst.⁶⁴ Mot detta vill författaren invända att föremålets källvärde beror på vad som studeras och vilka frågor som ställts. Om funktion är särskilt framträdande i lädervantar bör det snarare göra dem bättre som källor till arbetets och de arbetande människornas historia. Upplevelsen att

⁶⁰ Prown, 2001: 9.

⁶¹ Smeeks, 2014.

⁶² Prown, 1980: 208

⁶³ Prown, 1980: 197–198.

⁶⁴ Prown, 1980: 197–198.

funktion ”blockerar” tolkningen av ett föremåls stil kan visar på en bristande förståelse för den komplexa matris som avgör vad som är mest praktiskt, mest ekonomiskt, mest logiskt för utformningen av ett funktionellt föremål i ett visst material, saker som en hantverkare av nöd och tradition är väl medveten om.⁶⁵ Prown medger dock att särskild expertis behövs för att kunna ”avläsa” vissa typer av föremål, till exempel vetenskapliga instrument,⁶⁶ och i detta arbete är det en materialspecifik textilvetenskaplig expertis som används för att avläsa marinarkeologiska fynd av lädervantar som historiska källor.

Enligt Prown är föremål särskilt värdefulla som källor genom att de låter oss möta historien i en personlig upplevelse,⁶⁷ men samtidigt finns det problem med reliabilitet och transparens i en forskningsmetod baserad på upplevelser och subjektiva bedömningar av föremål. För att undvika att forskaren omedvetet påverkas av sitt eget kulturella perspektiv i sin kontakt med föremålet föreslår Prown att studier av materiell kultur indelas i tre faser som följs i turordning. Den första fasen, *Description* (beskrivning) är en inventering av föremålets fysiska egenskaper där föremålet beskrivs mycket noga, dock utan att värdera och endast vad gäller ”form”, inte ”stil”. Att börja i själva föremålets form och inledningsvis bortse ifrån dess stil är viktigt för att hålla fokus på vad föremålet kan berätta ”på egen hand” och att inte gå händelserna i förväg.⁶⁸ Själva akten att beskriva eller avbilda ett föremål är en del av undersökningen eftersom det innebär att information om föremålet tas fram och bearbetas av observatören, bland annat genom ordval och perspektiv. I nästa fas *Deduction* (slutledning) betonas vikten av empatisk inlevelse och forskarens upplevelse av föremålet. Därför hanteras studieobjektet på alla sätt som är lämpliga, inklusive tankeexperiment där forskaren uppmanas föreställa sig hur det skulle vara att använda föremålet. I den sista fasen, *Speculation* (teoribildning), vidgas perspektivet från föremålet till fria associationer och nya frågor som kan ligga till grund för hypoteser och fortsatt forskning.⁶⁹

2.1.2. Föremålsbaserad dräkthistorisk forskning

Uppsatsarbetet planerades inledningsvis med inspiration av Prowns synsätt, men efter vissa problem med att skilja de två sista faserna åt ändrades valet av huvudmetod till en tydligare

⁶⁵ Se exempelvis Johan Knutssons *Nya vägar till gamla föremål : Tankar kring föremålsforskning och slöjdekunskap*, ur *Den Vackra Nyttan : om hemslöjd i Sverige* (red. Gunilla Lundahl), Riksbankens jubileumsfond, 1999: 291-315.

⁶⁶ Prown, J. D. *Style as Evidence*, *Winterthur portfolio* 15:3, 1980: 197–210. doi:10.1086/495962.

⁶⁷ Prown. 2001.

⁶⁸ Prown, 2001: 7.

⁶⁹ Prown, 2001: 7-10.

variant, en utveckling av Prowns modell som föreslagits av dräkthistorikerna Alexandra Kim och Ingrid Mida, varför båda modellerna haft inflytande över studiens resultat. Faserna i Kim och Midas metod är fortfarande tre till antalet, men de kallas *Observation*, *Reflection* och *Interpretation*. Precis som i Prowns första fas är målet med *Observation* (observation) att föremålet undersöks och beskrivs noga. Men eftersom dräktmaterial som regel hanteras handgripligen i samband med att information samlas in anser Kim och Mida att upplevelsen av föremålet hör till den första fasen, till skillnad från Prown som inkluderat en mer hypotetisk hantering av föremålet i sin andra fas som en del av de empatiska ”tankeexperimenten”. Även Kim och Mida använder sig av tankeexperiment i sitt nästa steg, men fas två kallas *Reflection* (reflektion) för att understryka att det är en form av bearbetning av det som observerats, en analys av den initiala undersökningens resultat. Insamlad information bearbetas och kontempleras i detta moment separat från undersökningen. Den sista och tredje fasen är den mest kreativa och utmanande, för även om dess nya namn *Interpretation* (tolkning) förtydligar syftet så finns ingen given väg framåt när all information ska överblickas och föremålet tolkas. Tillvägagångssättet måste anpassas från fall till fall och är upp till forskaren själv att utforska.⁷⁰

2.1.3. Historiska narrativ

Frågeställningar om hur lädervantar använts lämpar sig väl att ta sig an med Kim och Midas anpassade metod, men för att vantarna ska kunna tolkas i ett större sammanhang krävs en metod som sätter fynden i relation till annat material, bara då kan de berätta om något mer än sig själva.⁷¹ För detta ändamål används historikern Giorgio Riellos metod *History from things* (historia från föremål) som bygger på att ytterligare material integreras i undersökningen. Valet av material som läggs till är avgörande för hur föremålet som undersökts kan ”narratiseras” genom att kopplas till de betydelsebärande troper som Riello kallar *historical narratives* (historiska narrativ). Historiska narrativ är abstrakta konceptuella kategorier från människors kollektiva föreställningsvärld som hjälper oss att förstå det förflutna och vår omvärld. Oändligt många narrativ är tänkbara inom ramarna för den kulturella matrix där de existerar, därför tillråder Riello att ett huvudnarrativ väljs ut som det mest intressanta för ett föremål att berätta om. Genom att lädervantar beskrivits som arbetsvantar tillskrivs de potential att som materiell kultur kunna berätta om arbete i den kontext där de använts. Därför har ytterligare källmaterial valts ut tematiskt inriktat på arbete i tidigmodern maritim kontext och används tillsammans

⁷⁰ Kim, A. & Mida, I. *The dress detective : a practical guide to object-based research in fashion*. Bloomsbury, London, 2020: 28-31.

⁷¹ Giorgio Riello. *Things that shape history, Material culture and historical narratives* in Harvey, Karen (ed.), *History and Material Culture: A Student's Guide to Approaching Alternative Sources*. New York, 2018: 25-43.

med vantarna i ett historiskt narrativ som återspeglas i uppsatsens undertitel; *Arbete och materiell kultur i en maritim kontext*.

2.2. Den marinarkeologiska kontexten

Arkeologiska fynd tolkas som källor utifrån var de hittats, hur de förhåller sig till andra föremål och sin proveniens, vilket i sammanhanget handlar om ett föremåls bakgrund eller historia i vid bemärkelse. Allt detta är aspekter som omfattas av begreppet *arkeologisk kontext*.⁷² Man skiljer på olika typer av arkeologiska fyndkontexter eftersom de är informationsbärande på olika sätt. Kontexter som är ”ostörda” har ett högre källvärde än de som är ”omrörda”, vilket beror på att föremål med intakta relationer till själva fyndplatsen och andra föremål i närheten kan berätta mycket mer om den arkeologiska kontexten än så kallade ”lösfynd”. En fyndkontext där föremål deponerats vid ett och samma tillfälle kallas för ”sluten kontext” och föremål från slutna kontexter kallas ”slutna fynd”, i motsats till ”lösfynd”, som inte kunnat knytas till en sluten kontext och därmed i högre grad riskerar att ha flyttats från den kontext där de ursprungligen deponerats.⁷³ Kistor och tunnor eller andra ”förpackningar” på *Vasa* är slutna kontexter vars innehåll kan tolkas en samlad bedömning för att förstå varför fynden deponerats tillsammans och vem eller vilka personer som representeras av fynden. Men även ett lösfynd kan i ett senare skede visa sig ha betydelsefulla kontextuella relationer, inte alla slutna fynd är helt orörda och en arkeologisk utgrävning är invasiv och irreversibel. När sedimentlager rörs om och jordmassor eller föremål flyttas utan att dokumenteras kan informationen aldrig mer återskapas. Därför är syftet med en dokumentation vid en arkeologisk utgrävning att lägga grunden för framtida analys och för att inte begränsa framtida forskningsmöjligheter är det viktigt att informationen som samlas in är detaljerad och så exakt som möjligt.⁷⁴ Men när *Vasa* grävdes ut var utgångspunkten att i princip alla lösa föremål i skeppet hade störts, antingen i samband med att kanonerna plundrades, av vattnets rörelser på botten eller under själva bärgningen i modern tid. Dessutom arbetade man i ett tidigt skede under stark tidspress då skeppet var så tungt av vatten, lera, ballast, sentida skräp och ansamlat bottensediment att det riskerade att brytas sönder. Eftersom man tänkte sig att kontexten inte skulle kunna förmedla särskilt mycket betydelsefull information användes en effektiv men mindre exakt metod där utrymmet mellan balkarna som bar upp varje däck betraktades som ”rum”. Systemet är nödvändigt för att förstå fyndkontexter på *Vasa*. De fyra komponenterna som systemet bygger

⁷² Renfrew & Bahn, 2020: 585.

⁷³ Göran Burenhult. *Arkeologi i Norden 2*. Natur och kultur, Stockholm, 2003: 44-45.

⁷⁴ Cederlund & Hocker, 2006: 292, 298.

på är förkortningar för aktuellt däck, däcksbalksnummer, en förkortning som anger placering i sidled på skeppet samt fyndnummer. Först anges en förkortning för det däck där fyndet är påträffat. De olika däckens förkortningar är ÖD för det lilla som fanns kvar av övre däck, ÖB för övre batteridäck, UB för undre batteridäck, TD för trossdäck och HS för hålskeppet. *Vasas* däcksbalkar är numrerade (se fig 4 och 5, sidan 13) och för att ange en specifik fyndplats i skeppets längdriktning används balknumren närmast fyndet, antingen som en enda balk eller mellan två balkar. ”Balk 3” innebär att ett föremål hittats nära balk 3, medan ”balk 3 - 4” utläses som ”mellan balk 3 och 4”. Efter balknummer anges position i sidled på skeppet med hjälp av en bokstavskod, BB för babord sida (till vänster om man står vänd mot fören), SB för styrbord sida eller C om ett fynd påträffats centralt längs skeppets mittlinje.⁷⁵ Sist anges det individuella fyndnumret, vilka i vantarnas fall kan gälla för enstaka fragment, en eller två vantar från samma par eller flera olika par vantar.

2.3. Erfarenhetsbaserad hantverkskunskap

Inom det textilvetenskapliga ämnet utgör personlig erfarenhetsbaserad hantverkskunskap en del av grunden för tolkning av föremål som källor, tillsammans med andra erfarenheter och kunskaper, kollektiva såväl som individuella.⁷⁶ I forskning om praktisk kunskap beskrivs personlig erfarenhetsbaserad kunskap som en form av ämnesspecifik uppmärksamhet, en tränad blick och ett verktyg för att ställa frågor.⁷⁷ I uppsatsen har författarens tidigare erfarenhet av historiskt läderhantverk och hantering av arkeologiskt läder haft stor betydelse för analysen av lädervantar från *Vasa*. De delar av undersökningen där hantverkskunskap får störst genomslag gäller bedömningar av ett föremåls material och tillverkning. Med relevant materialspecifik praktisk hantverkskunskap och erfarenhet av att hantera arkeologiskt läder utvecklas färdigheter som är särskilt värdefulla vid bedömning av ett fragmentariskt material.⁷⁸ Genom att analysera form och fysiska egenskaper i en större samling vantar kan mönster synas som antyder systematisk, professionell tillverkning – eller motsatsen, spår av en otränad lekmans handlag. Själva råvaran, vilken djurart och del av skinnet som används är avgörande för lädrets egenskaper.⁷⁹ Vilket djur en hud kommer ifrån och vilken del av huden som användes kan berätta både om materialtillgång och prioriteringar kring funktion viktat mot ekonomi i olika

⁷⁵ Cederlund & Hocker, 2006: 298-305.

⁷⁶ Aneer, 2009: 29.

⁷⁷ Fredrik Svenaeus. *Vad är praktisk kunskap?* Huddinge, Södertörns högskola, 2009: 14.

⁷⁸ Olaf Goubitz Goubitz. *Stepping through time: archaeological footwear from prehistoric times until 1800*, Stichting Promotie Archeologie, Zwolle, 2011: 99.

⁷⁹ Rahme, 1991: 38.

typer av vantar.⁸⁰ Även dekorativa inslag i hur vantar utformats är en källa till information om hur vantarna har använts, detaljer som kan återspegla praktiska och sociala aspekter av funktion. Slutligen ska nämnas att en historisk aspekt på hantverkskunskap omfattar kännedom om hur olika grupper av hantverkare varit organiserade och vilka regler de haft att förhålla sig till under en given period. Som Cecilia Aneer har visat kan sådan information vara värdefull för att få perspektiv på både den materiella kulturen i bevarade dräktfynd såväl som kontexten där dräktdelar tillverkats och använts.⁸¹

2.3.1. Analys av arkeologiskt läder

Det har historiskt sett varit utmanande att med blotta ögat eller ett vanligt mikroskop kunna avgöra vilken djurart som ett arkeologiskt läderfragment kommer ifrån. Tidigare läderforskning bygger i stor utsträckning på analys av hårsäcksmönster.⁸² När ett skinn avhåras blir hårsäckarna i huden tomma öppningar vars mönster syns som små gropar över lädrets yta. Formen på individuella hårsäckar och mönstret som de bildar skiljer sig åt mellan olika djurarter och kan därför visa vilken typ av djur som skinnet kommer ifrån.⁸³ Dessvärre är arkeologiskt läder inte alltid är tillräckligt väl bevarat för en sådan bedömning och hårsäckmönster varierar också över ytan i en och samma hud. Säkrare resultat kan idag uppnås med DNA-teknik och så kallad ”ZooMS” (Zooarchaeology by mass spectrometry) som bygger på att läderproteinet kollagen har olika struktur och proportioner i huden hos olika djur.⁸⁴ I uppsatsen används metoder som inte är beroende av ett avancerat labb. Djurart i läder bestäms dels genom analys av hårsäcksmönster, dels görs en taktill uppskattning baserat på hur lädrets grovlek och karaktär förhåller sig gentemot ett referensmaterial med provlappar av traditionellt hantverksmässigt garvat läder från olika djur, en vanlig metod inom läderforskning.⁸⁵ Fiberriktningen i en bit läder är avgörande för dess egenskaper, hur formfast eller töjbart det är samt i vilken riktning det sträcker sig.⁸⁶ Vid tillverkning av skor är det till exempel viktigt att skära ut ovanlädret så tårna pekar i samma riktning som djurets ryggrad, att skon inte töjer sig i längdriktning och blir flera storlekar större efter en tids användning. Skor vill man inte heller

⁸⁰ Cameron, Spriggs & Wills, 2006: 244.

⁸¹ Aneer, 2009: 390-391.

⁸² Ulla Mannering & Luise Ørsted Brandt. *Taxonomic identification of Danish Viking Age shoes and skin objects by ZooMS (Zooarchaeology by mass spectrometry)*, Journal of proteomics vol. 231, 2021. doi:10.1016/j.jprot.2020.104038.

⁸³ Rahme, 1991: 33.

⁸⁴ Mannering & Ørsted Brandt, 2021: 1.

⁸⁵ Janne Harjula. *Before the Heels: Footwear and Shoemaking in Turku in the Middle Ages and at the Beginning of the Early Modern Period*. Suomen Keskiajan Arkeologian Seura, 2008: 129.

⁸⁶ Rahme, 1991: 34.

lägga ut allt för nära det tunna och stretchiga bukskinnet eller de ojämna delarna i huden som är flådda runt djurets ben.⁸⁷ För att bedöma lädrets kvalite och vilken del av en hud som använts till en vante beaktas grad av ojämnheter i lädret och förekomst av kanter med ”vikar”, en form som är karaktäristisk för ytterkanten av en flådd hud (fig 5). Dessa faktorer kan visa var på skinnet en vante skurits ut och ge information som är intressant för att förstå prioriteringar, materialekonomi och systematik i tillverkningen av vantar.

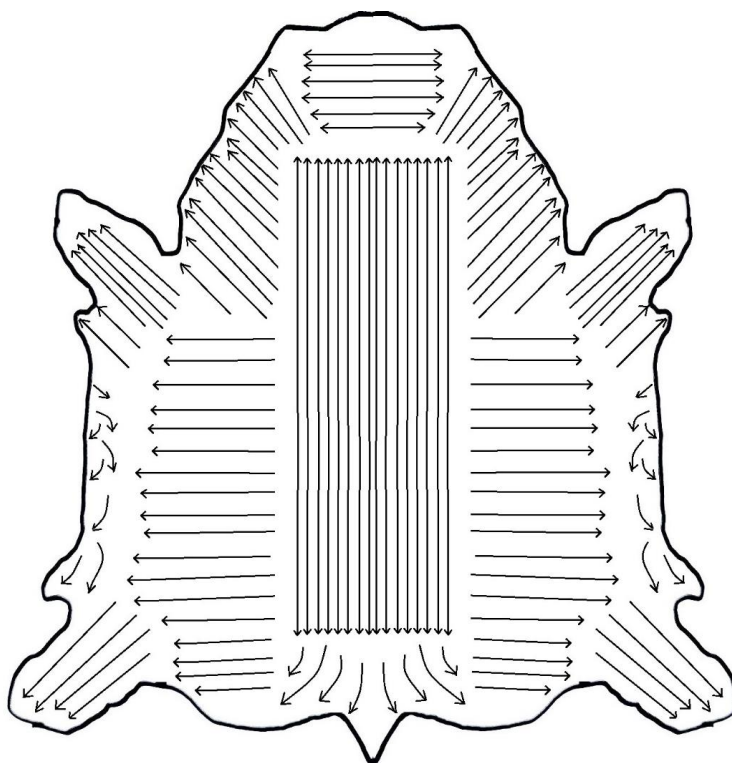


Fig 5. Fiberriktning och grovlek varierar över ett skinn och avgör hur mycket och i vilken ledd det töjer sig. Skinnet sträcker sig mest i bukiriktning (horisontella pilar i bilden), det är tunnare närmare kanterna och mest formstabil i ryggradens längdriktning. Författarens bild.

Tjocklek och grad av töjbahet varierar över en hud och skillnaden är så stor att den kan bli påtaglig i olika delar av ett mindre föremål,⁸⁸ som en lädervante. Det innebär att det är svårt att få representativa mätvärden för lädrets tjocklek i vantarna, särskilt som det finns praktiska problem med att komma åt att mäta en vante annat än i dess ytterkanter. Enstaka vantar mättes med skjutmått för att få referensvärden på lädrets tjocklek. För resterande vantfragment gjordes istället uppskattningar på en skala mellan 1 och 3 för lädertjocklek genom att plocka fram ett

⁸⁷ Volken, 2014: 38-43,

⁸⁸ Rahme, 1991: 34.

stort antal vantar och sortera in dem i 3 grupper baserat på hur de upplevdes att hantera. Värdet 2 fick motsvara den upplevda ”medeltjockleken”, det mest typiska. Om lädret var avsevärt tunnare än ”medel” beskrivs det som ”tunt” och fick värdet 1 och om det var avsevärt grövre beskrivs det som ”grovt” och fick värdet 3. Därefter sorterades vantarna om för att bedöma lädrets färg på motsvarande sätt. Värdet 2 motsvarade då den vanligaste ”mellanbruna” färgen, 1 var mycket ljus och 3 nästan eller helt svart. En mer detaljerad mätning bedömdes inte vara möjlig att hantera för ett så stort fyndmaterial inom uppsatsarbetets tidsramar och inte heller nödvändigt för att göra en grundselektion där olika typer av läder kunde identifieras.

2.3.2. Dokumentation och bilder

Foton av arkeologiskt läder är svåra att bedöma för den som inte är van. Lädret är vanligtvis så fragmentariskt att det inte räcker med en bild från bara en vinkel eller att bara se ena sidan av ett läderstycke.⁸⁹ Då uppsatsens format inte klarar att bära tillräckligt många bilder av fynd används foton sparsamt som illustrationer, men källhänvisningar görs med länkar till de databaser där fynden finns publicerade av respektive museum, vanligen med flera högupplösta bilder och annan dokumentation.

En utmaning med att använda hantverksbaserad kunskap som metod är att kunna visa och förklara vad som ligger till grund för viktiga resonemang, utan att läsaren besitter samma förkunskaper. För att tydliggöra de observationer som gjorts vid undersökningen används förutom foton av fynd även uppritningar och förenklade skisser av vantar. Uppritningar och skisser skiljer sig från fotografier i ett viktigt pedagogiskt avseende, de kan vara visuella tolkningar av det som är mest relevant i en bild. Med uppritning avses här en detaljerad avritning av en vante i naturlig skala, en bild gjord med blyertspenna på papper och ljusbord för att dokumentera en vante samtidigt som den undersöks. De skisser som illustrerar uppsatsen är enklare teckningar gjorda i Paint och avbildar endast det som är viktigt i kontexten eftersom de används som komplement till en förklarande text.

2.4. Undersökningens genomförande

Undersökningen inleddes förutsättningslöst och utforskande i *Vasamuseets förmålsmagasin* i

⁸⁹ Se Henrik Summanen, *Förnyad ambitionsnivå för dokumentation av arkeologiskt läder*, i *Fornvännen* 116:1, 2021: 54-58. Tillgänglig 2023-06-09: <https://raa.diva-portal.org/smash/get/diva2:1547008/FULLTEXT01.pdf>
Goubitz, O. *The drawing and registration of archaeological footwear*, *Studies in conservation* 29:4, 1984: 187–196. Tillgänglig 2023-06-09: <https://www.jstor.org/stable/1506027>

början av höstterminen 2021 och pågick fram till sommaren 2022, med ca en arbetsdag i veckan på plats i museet. Övrig tid studerades vantarna på distans, vilket möjliggjordes genom att författaren fick tillgång till fyndlistor, spridningskartor och interna rapporter producerade av Vasamuseets dräktforskningsgrupp som användes tillsammans med den öppna databasen digitalmuseum.org där hela dräktsamlingen från *Vasa* finns publicerad med högupplösta bilder.

Undersökningens struktur och karaktär har följt Kim och Midas tre faser i turordning; *Observation*, *Reflektion* och *Tolkning*. Observation var ett tydligt fokus under den första fasen då varken syfte eller frågeställningar ännu formulerats. Målet var inledningsvis att lära känna samlingen genom att inventera och beskriva lädervantar. Fysiska egenskaper som lädervantar visade sig ha, det som Prown kallar ”form”, antecknades i långa listor och dokumenterande uppritningar av vantar gav fördjupad insikt i hur vantarna hade konstruerats. När undersökningens fokus övergick från form, tillverkning och egenskaper hos vantar ”en och en” till jämförelser mellan vantar markerade det övergången till nästa fas, Reflektion. Efter avslutad inventering av vantsamlingen var det möjligt att urskilja grupper av lädervantar som kan sägas representera olika uttryck för ”stil”, i Prowns mening. Bland dessa vantar gjordes ett urval som gav studien ett nytt och smalare fokus på två vanttyper från de båda batteridäcken; *randiga vantar* och *grova mörka vantar*. Därefter vidtog en kreativ period med tankeexperiment för att försöka förklara vantarnas stil och spår av bruk. Uppsatsens syfte och frågeställningar formulerades i övergången mellan den reflekterande andra fasen och den tolkande tredje, med utgångspunkt i vad vantarna som källmaterial tycktes kunna berätta om: historiska narrativ om arbete i en maritim kontext. Den avslutande fasen kom att harmoniera med Riello's förslag om att välja ut och lägga till ytterligare källmaterial för att kontextualisera lädervantarna i ett historiskt narrativ om arbete i tidigmodern maritim kontext.

3. Resultat

Allmänt kan sägas att lädervantar från *Vasa* består av en *vantkropp*, ett dubbelvikt läderstycke. Vantens tumme är konstruerad av ett separat *tumläder* samt en ur vantkroppen delvis utskuren *tumflik*. När tumfliken lyfts öppnas vantens *tumhål*. Vantkroppen sammanfogas med en söm på handens utsida. Vantens krage sträcker sig från handöppningen till tumhålet. Tumfliken är vanligen knappt 3 cm bred, den smalnar av till en spets och sitter i den färdiga vanten på tummens insida (fig 6).

Sedan sytråden brutits ned har mindre delar fallit bort från vantarna. Form och stygnhål i lädrets kant indikerar att kilar och skarvar utnyttjats där materialet inte räckt till. Rader av stygnhål kan också teckna konturen av en lapp som täckt en begränsad skada eller en större del av vantens grepp, som en förstärkning. De två typer av lädervantar från *Vasa* som undersökningen har fokuserat på förekommer i lädertjocklekar mellan ca 0,5 mm upp till ca 3,3 mm. Det grövre lädret har karaktären av nötläder baserat på det täta hårsäcksmönstret och materialets fasthet. Enstaka tunnare vantar är av ett smidigare läder där hårsäcköppningarna är större, glesare och kantigare på ett sätt som är typiskt för getskinn.⁹⁰ Lädrets färger varierar mellan ljust brunt, rödbrunt och svartbrunt eller svart. Kragen på en vante kan vara antingen kort och rak eller lång och vid, samt i vissa fall ”rå”, utan annan tillskärning än den ojämnt rundade kant som ursprungligen åstadkommits då huden flåddes av djuret.⁹¹

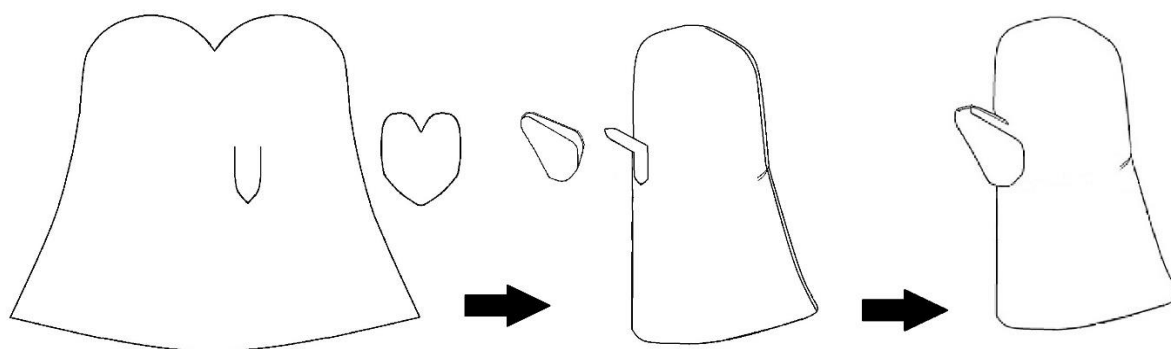


Fig 6. Illustration av tillskärningsmodell och konstruktion för lädervantar från *Vasa*. Till vänster en ”vantkropp” med utskuren tumflik och separat tumläder. I mitten dubbelvikt vantkropp och tumlädrets infästning mot tumfliken. Till höger en färdig, vändsydd lädervante av typiskt *Vasa*-snitt. Författarens bild.

⁹⁰ Betty M. Haines. *The fibre structure of leather* in *Conservation of Leather and Related Materials* (ed. Cameron, E., Spriggs J. & Wills, B), Oxford, 2006: 12-19.

⁹¹ Se exempelvis vante fnr 08445 <https://digitalmuseum.org/021029720648/vante>, Hämtad 2023-06-16, uppdaterad 2022-05-13, tidigare nämnda vante med fnr 08717, men även fnr 12107 <https://digitalmuseum.org/021029720713/vante>. Hämtad 2023-06-16, uppdaterad 2022-05-13.

3.1. Randiga vantar

Från övre batteridäck finns ett par randiga vantar som påträffats i botten av en kista.⁹² Lädret i vantarna är grovt och ljusbrunt. Det randiga mönstret är olika på vantarnas ovansida- respektive undersida och spegelvänt mellan höger och vänster vante i paret. Ränderna framträder i dubbla rader av ca 2 mm breda och 1 mm djupa skårar där lädrets yttersta lager saknas och det mörkare undre lagret i huden skymtar fram (fig 7). Mellan de mörka ränderna syns enstaka spår av gråvit färg i lädrets yta, särskilt väl på högervantens undersida.

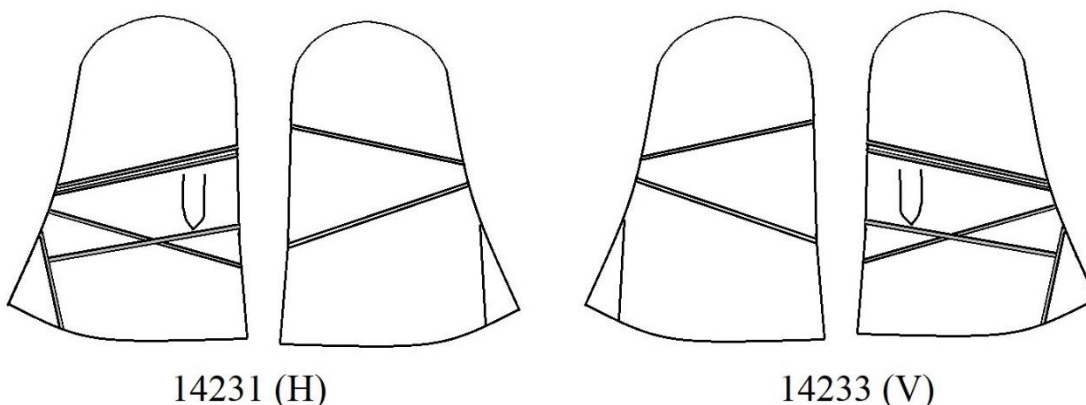


Fig 7. Skiss av det randiga vantparets mönster, sett från båda sidor, med höger vante fnr 14231 till vänster i bild och vänster vante fnr 14233 till höger. Författarens bild

Utöver det randiga paret från slutet kontext har inventeringen av *Vasas* lädervantar uppmärksammat ytterligare tre enstaka fynd av lädervantar från övre- och undre batteridäck, alla tre är fragmentariska lösfynd och var och en har ett unikt randigt mönster (fig 8). Ränderna på samtliga av de tre fragmentariska lösfynden har tidigare uppfattats som avtryck efter föremål som vantarna har legat emot.⁹³ Fragmentet med fnr 31071 är ett framstycke till en vante med dubbla rader av tunna streck som strålar ut från en punkt i ena sidan och längs kragens nederkant löper ännu ett tunt streck.⁹⁴ Nästa randiga vante har fnr 31065 och är av mjukt, ljus och tunt getskinn med en tydlig centimeterbred svart rand snett över handryggen. Randen är kantad av ca 2 mm breda streck som löper tätt intill. Mitt på handryggen syns en svagt tecknad kontur av smala linjer som formar ett upp- och nedvänt V, pekande mot vantens topp. Den V-formade figuren finns inte beskriven sedan tidigare och även denna vante har tolkats som att

⁹² Det randiga vantparet med fnr 14231 och 14233, se <https://digitaltmuseum.org/021029720739/vante> och <https://digitaltmuseum.org/021029720742/vante> Hämtad 2023-06-10, uppdaterad 2022-03-01. Vantarna fanns i kista fnr 14207 som innehöll föremål med fnr 14214-14238.

⁹³ De tre lösfynden av vantar med randigt mönster har fnr 31071, 31065 och 13829.

⁹⁴ Den randiga vanten med fnr 31071, <https://digitaltmuseum.org/0210212358388/vante>. Hämtad 2023-06-18, uppdaterad 2022-11-08.

den blivit randig genom att lädret legat pressat mot något föremål.⁹⁵ Den tredje randiga vanten är av grövre nötläder och har fnr 13829. Ränderna i denna vante följer samma princip som i den föregående, med en sned, bred mörk rand omgiven av tunnare linjer. Men mellan de mörka linjerna syns här också spår av ränder i ljus eller vit färg. Mitt över vantens handrygg och närmare handöppningen har ljusa och mörka ränder kombinerats och kontrasterats mot varandra, en effekt som fortfarande är märkbar, om än bleknad.⁹⁶

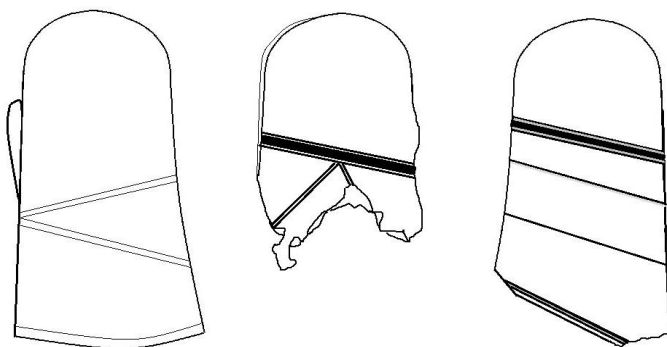


Fig 8. Skiss av de tre ”enstaka” fynden av randiga vantar. Från vänster fyndnummer 31071, 31065 och 13829. Författarens bild.

3.2. Grova mörka vantar

De grova mörka vantar från *Vasas* batteridäck som undersökts representeras i 21 fyndnummer, varav fyra endast gäller en liten del av en tumme och minst sju fyndnummer som omfattar delar av mer än en vante. Utmärkande för denna typ av vante är att de tillverkats av ett särskilt grovt tjärluktande nötläder, ca 3 mm tjockt och svartbrunt till färgen. Vidare finns tre egenheter som är vanliga i denna grupp vantar men inte syns i andra vanttyper på *Vasa*.⁹⁷ Figur 2 visar ett foto av en högervante i grovt mörkt läder som ger exempel på alla dessa egenheter.⁹⁸ För att tydligt visa dessa tre egenheter har samma vante även dokumenterats i detaljerade uppritningar, en för var sida av vanten. Uppritningen i figur 9 visar för det första hur kragen på vanten är längre i nederkant på den sida som motsvarar handens och armens undersida.

⁹⁵ Fnr 31065, fragmentarisk randig vante av tunt och ljust getskinn; <https://digitaltmuseum.org/021029720972/vante> hämtad 2023-06-10, senast ändrad 2022-06-21.

⁹⁶ Fnr 13829, fragmentarisk vante i mörkt nötläder med ljusa och mörka ränder; <https://digitaltmuseum.org/021029720735/vante> hämtad 2023-06-10, senast ändrad 2022-03-01.

⁹⁷ Se exempelvis vanten med fnr 08717, <https://digitaltmuseum.org/021029720653/vante/media?slide=0> Hämtad 2023-06-10, uppdaterad 2022-09-07 och vante fnr 08445 <https://digitaltmuseum.org/021029720648/vante> Hämtad 2023-06-16, uppdaterad 2022-05-13.

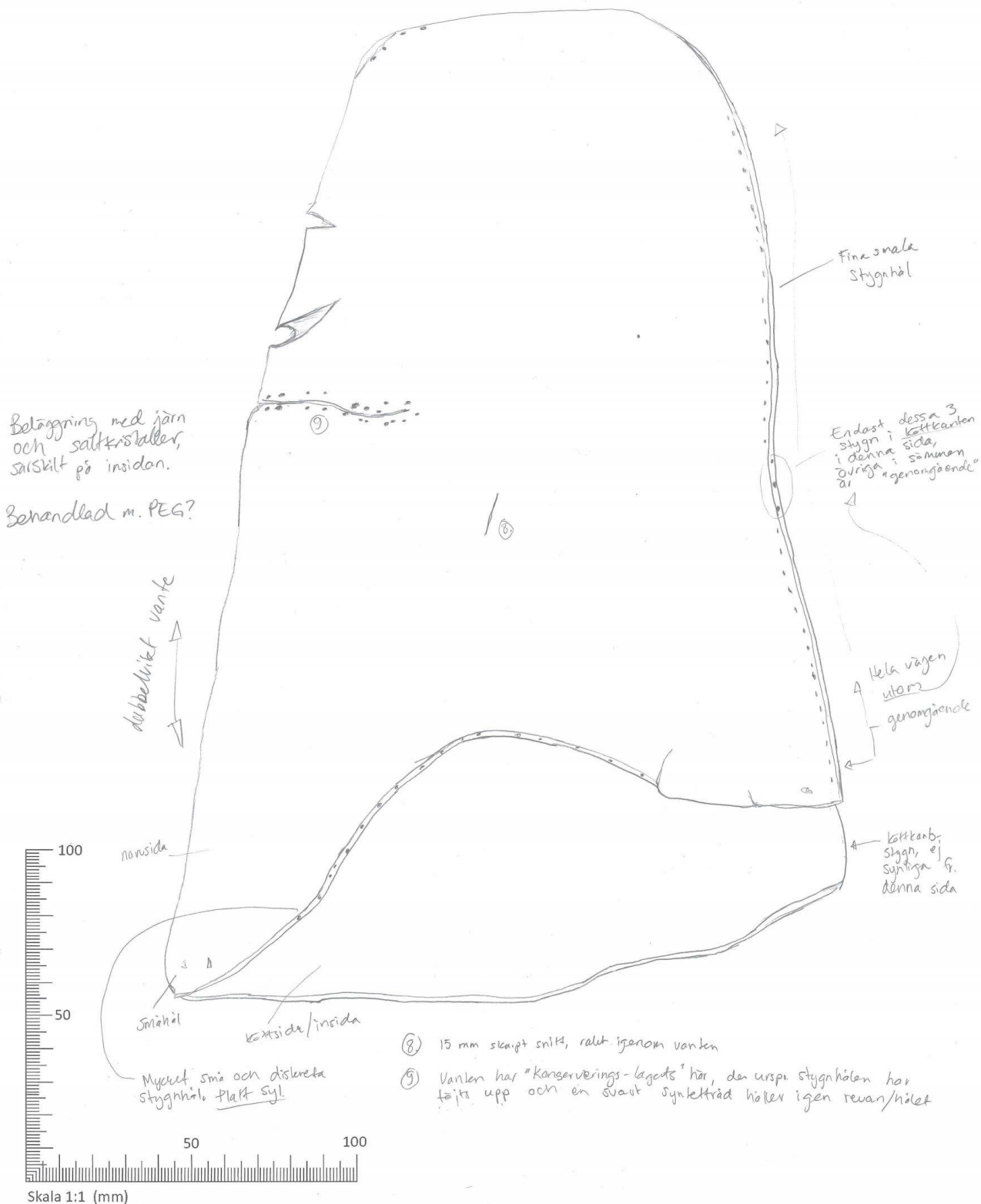


Fig 9. Uppritning av vante med fnr 08717, påträffad i fören på övre batteridäck. Vanten är tillverkad av mörkt grovt läder som skarvats i med en extra läderbit där materialet inte räckt till. Bilden visar handryggen på vanten där en bit saknas i nederkant och detaljerade uppgifter angående skador och placering av stygnhål från sömmar. Uppritningen är gjord i naturlig skala på ett A3-ark med vanten direkt på pappret, men bilden har förminskats för att rymmas på en sida i uppsatsen. Författarens bild (Se vantsens andra sida i fig 10, foto av vanten i fig 2).

Luktav tjära!

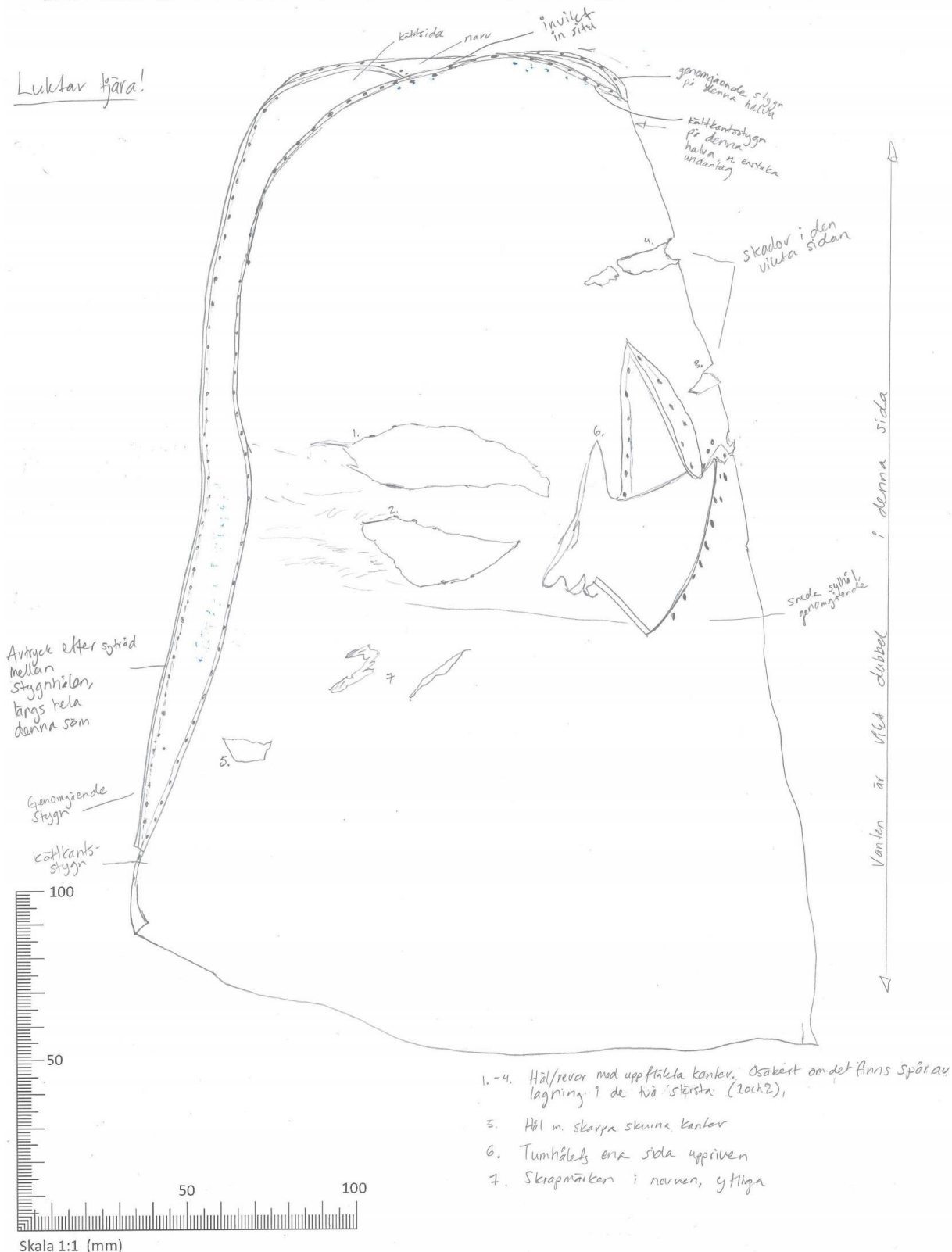


Fig 10. Uppritning av vante med fnr 08717, påträffad i fören på övre batteridäck. Bilden visar handflatan på vanten, med ett skadat tumhål, uppvikta tumflik och tvärgående bristningar, hål över handgreppet på vanten och angående detaljerade uppgifter angående skador och placering av stygnhål från sömmar. Uppritningen är gjord i naturlig skala på ett A3-ark med vanten direkt på pappret, men bilden har förminskats för att rymmas på en sida i uppsatsen. Författarens bild. (Se vanten andra sida i fig 9, foto av vanten i fig 2).

För det andra syns i fig 9 hur den markant kortare ovansidan av vantens krage har en rundad inåtgående ”vik” där läder saknas och stygnhål i kanten visar att vanten varit skarvad med en formskuren läderbit för att bli mer täckande. Slutligen förekommer bland dessa vantar sträckmärken i lädrets yta över handryggen, permanenta veck som uppkommit där materialet fläckvis är tunnare än i resten av vanten.

Vantar i grovt mörkt läder finns inte nedpackade i kistor eller tunnor, däremot finns avskurna delar från vantar och oanvänt läder av den karaktäristiska grova och mörka typen i flera fall nedpackade tillsammans med verktyg för skomakeri, exempelvis i en tunna med fnr 21101 som stod på styrbord sida i fören på undre batteridäck mellan balk 2-3. Tunnan innehöll delar av vantar, skor, stövlar och flera sylskaft (med själva sylen bortrostad) samt stora mängder oidentifierade läderfragment. De vantdelar av grovt mörkt läder som fanns i tunnans utgörs av en tumme och en avskuren tumflik från en vante, samt ett större läderstycke vars rektangulära form och spår av tidigare sömmar enligt fynddokumentationen föreslår att det kan ha varit en del av kragen på en vante.⁹⁹ I samma område som tunnans med vantdelarna finns även ett samlat fynd av skor och stort antal skofragment och vantdelar som påträffats utan ”förpackning”.¹⁰⁰ Ursprungligen skall fyndet ha omfattat sex par vantar,¹⁰¹ men vantarna har separerats från skorna och delats in i flera grupper under olika fyndnummer som alla gäller samma utrymme mellan balkarna 3-5.¹⁰² Flera vantar av det grova mörka lädret har också påträffats i ett område i fören på övre batteridäck mellan balk 1-4 under en hög med däcksplankor som bröts loss från övre däck i samband med att *Vasas* kanoner bärgades, bara några år efter förlisningen. Sedan dess har däcksplankorna legat som ett skyddande lock över fynden i fören och skapat en form av sluten kontext som bidragit till att bevara både föremålen i sig och fyndens kontextuella relation till varandra.¹⁰³ I detta område finns förutom lädervantar och slutna fynd med personlig packning även utrustning som hör till skeppet, bland annat ett flertal träklubbor av den typ som skeppets timmerman kan ha använt för att tätat skeppet, *dreva*.¹⁰⁴

⁹⁹ Slutet fynd i tunna fnr 21101 på UB: Tumme i grovt mörkt läder fnr 31078 och avskuren tumflik fnr 31078 :1 <https://digitaltmuseum.org/021029721005/vante> samt ett större läderstycke som möjligen varit en del av en vante fnr 31080, <https://digitaltmuseum.org/021029721014/lader>, båda hämtade 2023-06-20, senast ändrade 2022-03-01.

¹⁰⁰ Samlat fynd av skor och skofragment fnr 13876.

¹⁰¹ Cederlund & Hocker 2006: 351-352.

¹⁰² Fnr 31210 med ett komplett par vantar, <https://digitaltmuseum.org/011024789089/vante> och fnr 31209 med delar från minst två par vantar, <https://digitaltmuseum.org/011024789084/vante>, fnr 13874 med två högervantar, en av mörkt grovt läder och en av tunt getskinn, <https://digitaltmuseum.org/011024627922/vante>.

¹⁰³ Cederlund & Hocker, 2006: 326, 331-332.

¹⁰⁴ Se exempelvis träklubba fnr 08633, <https://digitaltmuseum.org/011024619143/klubba> hämtad 2023-06-10, uppdaterad 2022-02-22.

3.3. Spår av bruk

Lukten av tjära hos de grova vantarna kan betraktas som ett spår av bruk, liksom den tjäriga eller beckliknande glans som karaktäriserar dem. I övrigt förekommer hos båda de undersökta vanttyperna från *Vasa* spår av bruk som stygnhålsmonster i konturen av lappar som täckt större delen av handflatan, antingen som lagningar eller förstärkning. Den vanligaste formen av bruksspår som syns på lädervantar är emellertid slitage med permanenta veck mitt över greppet i handflatans läder, veck som vid fortsatt användning av vanten brustit upp i avlånga hål med raka tunnslitna kanter. Hos vissa vantar syns ännu en uppsättning markerade veck eller tvärgående hål närmare vantens topp, i höjd med fingertopparnas andra led.¹⁰⁵ En annan typ av skada är hål med vasst flikiga kanter som om lädret hårdnat och spruckit, varefter den i vissa fall lagats med en lapp över sprickan.¹⁰⁶ Även snittskador efter en skärande egg eller annat vasst föremål som helt eller delvis skurit genom lädret har observerats.¹⁰⁷ Ett par vantar av mörkt grovt läder från undre batteridäck utmärker sig genom att de har avsevärt fler snittskador i lädret än något annat fynd.¹⁰⁸ Snitten är placerade på kragen och jämnt fördelade över höger- respektive vänster vante. Utöver snittskador har vantarna i paret dessutom en typ av skador som syns på många andra vantar, även de randiga; kraftiga veck i handgreppet som brustit upp i hål tvärs över handen både i handgreppets övre och nedre del (fig 10).

3.4. Liknande lädervantar från annan kontext

Willemsen uppger att minst fyra fynd av vantar med horisontella svarta ränder i olika mönster påträffats på nederländska vrak som förlist under en period mellan 1500-talets slut och omkring 1660.¹⁰⁹ Vid en genomgång av en databas över fynd från utbyggnaden av Amsterdams tunnelbanenät kunde författaren identifiera ytterligare två randiga vantar (fig 11). Den ena tycks vara undre hälften av en mörk vänstervante med tumflik i mellangrovt läder. Det mörka vantfragmentet har tre eller fyra ränder som pekar mot tumvantes topp. Ränderna är svarta och svagt synliga strax över en rundad inåtgående form i nederkanten på kragen där vanten varit skarvad. I det andra fallet är lädret tunnare och ljust rödbrunt och det rör sig om ovansidan av en vante eftersom det inte finns något hål för tummen. Det ljusare vantfragmentet har ett annat

¹⁰⁵ Se exempelvis uppritning av vanten med fnr 08717 i fig 10 och 11, foto i fig 2.

<https://digitalmuseum.org/021029720653/vante/media?slide=0> Hämtad 2023-06-10, uppdaterad 2022-09-07.

¹⁰⁶ Se exempelvis vantparet 13829, <https://digitalmuseum.org/021029720735/vante>, Hämtad 2023-06-10, uppdaterad 2022-03-01.

¹⁰⁷ Ovanlig skärmärken i vantparet med fnr 31210,

<https://digitalmuseum.org/011024789089/vante/media?slide=1>, hämtad 2023-06-10, uppdaterad 2022-03-01.

¹⁰⁸ Fnr 31210 med ett komplett par vantar, <https://digitalmuseum.org/011024789089/vante>

¹⁰⁹ Willemsen, A. *Honderden... Van hand tot hand : Handschoenen en wanten in de Nederlanden voor 1700* Rijksmuseum van Oudheden. Zwolle, 2015: 66.

mönster, parvisa smala ränder med ca 1 cm mellanrum mitt på vanten, tvärs över handryggen och längs med vantens kragkant samt dessutom markerade mörka punkter med jämna mellanrum precis längs med kanten (fig 11). De randiga vantfragmenten kommer från områden i Amsterdam som under tidigmodern tid huserade skeppsvarv.¹¹⁰ Från samma två områden i Amsterdam beskriver Willemsen minst 15 fynd av vantar i grovt mörkt läder som fortfarande ska ha luktat tjära då de togs ur jorden. Willemsen menar att vantarna visar spår av att ha använts vid arbete i ett skeppsvarv vid hantering av rep, tunga verktyg och het tjära. De grova vantarna som Willemsen har undersökt är tillverkade av mycket kraftigt och stelt nötläder, tillskurna som en dubbelvikt vantkropp med en tumflik och ett separat tumläder och daterade till omkring 1650 eller tidigare. Alla vantar av denna typ är kraftigt slitna och Willemsen beskriver att snittskador, veck och uppnötta hål är särskilt vanliga.¹¹¹



Fig 11. Fragment av två randiga lädervantar från olika delar av Amsterdam, Holland. Till vänster fnr NZD1.00097LEE025 från Damrak och till höger fnr NZR2.00289LEE005 från Rokin.

¹¹⁰ Randig vante från Damrak i Amsterdam, fyndnummer NZD1.00097LEE025: <https://belowthesurface.amsterdam/nl/vondst/NZD1.00097LEE025?index=13849> och från Rokin, fyndnummer NZR2.00289LEE005: <https://belowthesurface.amsterdam/nl/vondst/NZR2.00289LEE005?index=13913> Båda hämtade 2023-05-18.

¹¹¹ Willemsen, A. *The Geoff Egan Memorial Lecture 2013 : Taking Up the Glove: Finds, Uses and Meanings of Gloves, Mittens and Gauntlets in Western Europe, c. AD 1300-1700*, *Post-Medieval Archaeology*, vol. 49/no. 1, 2015: 8-11.

Från 1500-talsvraket efter Henrik den VIII:s krigsskepp *Mary Rose* i England har en stor mängd läderplagg grävts ut, men endast två tumvantar av läder, två vänstervantar (fig 12). Vantarna låg tillsammans i en sluten kista med personlig packning på trossdäck. Den ena vanten är tillskuren som en vantkropp i ett stycke mellangrovt läder från får, medan den andra är tillskuren i två separata halvor av en annan lädertyp som inte kunde identifieras.¹¹² Vantarna är lika stora, båda har skärmärken på kragen, kraftiga permanenta veck i handgreppet och en rundad inåtgående ”vik” i nederkant som skarvats för att vanten ska bli mer täckande.

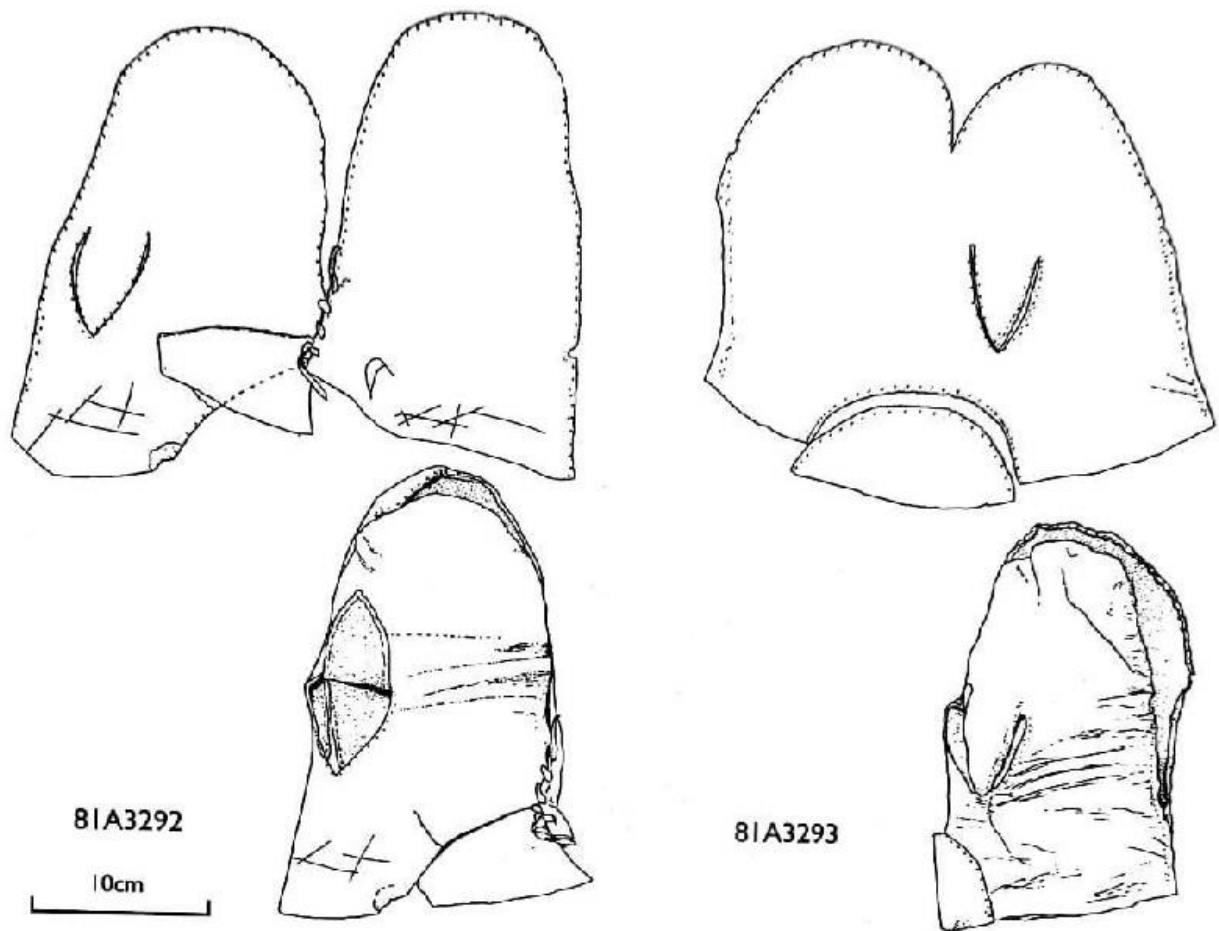


Figure 2.28 Leather mittens 81A3292 and 81A3293

Fig 12. Uppritning av två vänstervantar av läder från 1500-tals vraket *Mary Rose* i England, Henrik den VIII:s krigsskepp. Vante till vänster fnr 81A3292 (se även foto <https://maryrose.org/the-artefacts/2/>) och vante till höger fnr 81A3293. Bild ur *Before the Mast: Life and Death Aboard the Mary Rose. Archaeology of the Mary Rose*. Julie Gardner (ed), The Mary Rose Trust, 2005: 56.

¹¹² Maggie Richards. *Handwear* in *Before the Mast: Life and Death Aboard the Mary Rose. Archaeology of the Mary Rose*. Gardner, J. (ed), The Mary Rose Trust, 2005: 55-56

4. Diskussion och analys

4.1. Representativa ränder

Det är inte svårt att förstå varför man tidigare tänkt att ränder på lädervantar från *Vasa* är avtryck från föremål som vantarna legat emot i fyndkontexten. Faktum är att vegetabiliskt garvat läder kan få mörka ränder av att ligga emot järnföremål, det ger en effekt som stämmer väl med det skarpa svarta mönstret över ytan i den randiga vanten av tunt getskinn.¹¹³ Förutom att färga läder svart kan kontakt med järnsalter också göra lädret skört,¹¹⁴ vilket skulle kunna förklara det nedsänkta mönstret i det enda kompletta randiga vantparet som bevarats - ytan kan ha frätts bort av järnsalter i det område som behandlats med en järnbaserad färg.¹¹⁵ Mönstret i vantparet är symmetriskt, spegelvänt mellan höger och vänster vante, medan övriga randiga vantar är enstaka fynd med sinsemellan unika mönster. Kan det ha varit så att randiga vantar som regel hade speglade mönster, ett mönster som är unikt för varje par, och att det fanns en funktion med det? Enligt Prowns stilistiska analys kan ränder på vantar vara ett definierande stildrag, ett uttryck för en specifik materiell kultur som kopplar ihop fynd av randiga vantar från *Vasa* med fynd från Holländska vrak och skeppsvarv och därmed placerar vantarna i en speciell kulturell kontext, en maritim miljö.¹¹⁶ Vi vet också att de randiga vantarna endast har påträffats på *Vasas* batteridäck och det är därför rimligt att anta att de tillhört besättningen som bodde och förvarade sin packning där, i det trånga utrymmet mellan kanonerna. I ett tankeexperiment med utgångspunkt i denna kontext får vi föreställa oss upplevelsen av örloggskeppens batteridäck som extremt trångbodda och relativt mörka. I taket längs skeppets mittlinje på övre batteridäck fanns luckor med trågaller som medgav ett visst ljusinsläpp rakt ned.¹¹⁷ Men längs skeppets sidor fanns inga fönster, bara kanonportarna som av säkerhetsskäl normalt skulle vara stängda och förseglade, särskilt på undre batteridäck där de låg nära vattenytan.¹¹⁸ Även användningen av eld och lyktor var omgärdad med stränga säkerhetsregler,¹¹⁹ varför de gemena båtsmännens vakna tid på batteridäcken i stor utsträckning kan ha tillbringats i halvmörker.

¹¹³ Randig vante av tunt getskinn, fnr 31065, se <https://digitalmuseum.org/021029720972/vante/media?slide=1>
Hämtad 2023-06-10, senast uppdaterad 2023-06-21.

¹¹⁴ Rahme 1991: 82.

¹¹⁵ Det randiga vantparet med fnr 14231 och 14233, se <https://digitalmuseum.org/021029720739/vante> och <https://digitalmuseum.org/021029720742/vante>, hämtade 2023-06-10, senast uppdaterade 2022-03-01.

¹¹⁶ Prown, 1980: 197–198.

¹¹⁷ Cederlund & Hocker 2006: 154-156 och Hocker 2011: 99.

¹¹⁸ Höglund 2021: 237.

¹¹⁹ Ingrid Kaijser. *Ett ljus i kajutan* i Ur sjömannens kista och tunna : Personliga Tillhörigheter på Wasa, Volume 10. Stockholm 1982: 14-16, samt Höglund 2021: 228.

I Vasamuseets samlingar finns 284 föremål med märkningar, varav 207 föremål med bomärken och 29 märkta med initialer eller monogram,¹²⁰ allt från svepaskar, tunnor, kistor och skrin till knivslidor, skedar, tallrikar och många olika sorters verktyg. Det är tydligt att många tyckte att det var viktigt att märka sina tillhörigheter, särskilt sådana föremål som var värdefulla eller som var så lika varandra att de kunde blandas ihop. Kanske kan ränder och mönster på lädervantar ha haft en särskiljande funktion, en märkning som genom kontrasterande mörka och ljusa fält gjorde det lätt att särskilja olika besättningsmäns lädervantar? Eller är det fel att tolka in allt för mycket av funktion i ränderna, så att det blir som Prown säger, att ”funktion skymmer stil”?¹²¹ Om tyngdpunkten i tolkningen istället får ligga på ränder som ett uttryck för stil och kulturell kommunikation kan det handla om en modedetalj i lädervantar. Med tanke på att randiga lädervantar tycks höra hemma i en maritim kontext där det Holländska inflytandet var stort under 1600-talet¹²² kanske de randiga vantarna på *Vasa* kan representera en särskild holländsk typ och indikera närvaron av Holländska besättningsmän?

4.2. Ekonomisk tillskärning

På *Vasa* är det endast de mörka grova vantarna som har skurits till så snävt att det syns kurviga ”vikar” i kanten på kragen, medan exempel på liknande tillskärning i tunnare läder finns både från *Mary Rose* och på den ena av de nyligen uppmärksammade randiga vantarna från Amsterdam. Att sträckmärken i lädret ofta förekommer på samma vantarna från *Vasa* som har ”vikar” visar att de har skurits ut i den ojämna kanten av en hud där materialet varierar i tjocklek. (fig 13). Vikarna är en effekt av att man velat skära ut så många vantarna som möjligt ur ett skinn och därför låtit en del av kragen på en vante ”överlappa” antingen utkanten av huden eller en rundad kant som åstadkommit då toppen av en tidigare vante skurits ut. Där materialet inte räckt till för att få ut en hel vante i ett stycke läggs sedan skarvbitar till som täcker upp vantens önskade form.

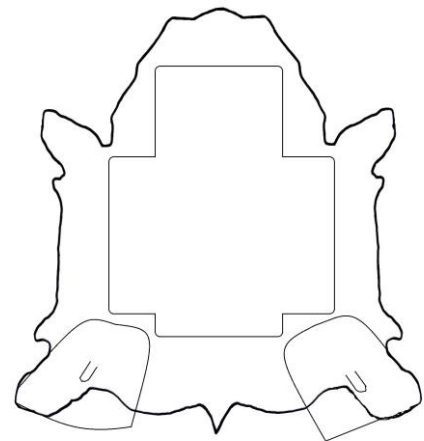


Fig 13. Hud med ”vikar” i kanterna där den är flådd runt djurets ben, nacke och mage. Bilden visar hur vantarna kan ha lagts ut i den ojämna utkanten av en hud, runt det stabilare mittenpartiet (korsformad markering). Författarens bild

¹²⁰ Anna Maria Forssberg. *Svepasklocket – vad tre initialer kan berätta*, i *Föremålens hemliga liv : kön och genus i Vasamuseets samlingar*, Vasamuseet, Stockholm, 2021: 62-74.

¹²¹ Prown 1980: 198.

¹²² Fred Hocker *Kanonkulan – bland kvinnliga järnbruksägare och änkor* i *Föremålens hemliga liv : kön och genus i Vasamuseets samlingar* (red. Forssberg, A. & Norrhem, S.), Stockholm, Vasamuseet, 2021:52.

Sammantaget ger detta en bild av att vantar i det grova mörka lädret på *Vasa* konstruerats med systematiska anpassningar till materialet, kompromisser och praktiska lösningar som reflekterar en ekonomisk medvetenhet och en önskan om att minska materialåtgången. Men om de grova vantarna kännetecknas av uttryck för ekonomiskt materialutnyttjande, hur kommer det sig då att samma typ av tillskärning inte syns på andra vantar? Skillnaden i arbetssätt innebär att andra prioriteringar gjorts vid tillverkningen av de grova mörka vantarna, vilket i sin tur kan tyda på att de blev till i en annan kontext, där förutsättningarna var annorlunda än där andra vantar tillverkades. Det vi ser är spår av en tillskärningsteknik där det stabila mittenpartiet i en hud sällan använts (markerat som ett korsformigt område i fig 13) till vantar. I stället läggs vantar ut i de ojämna kanterna, där grovleken på en hud varierar och läderytan inte alltid räcker till för att ge vanten önskad form. Kanske finns det också drivkrafter bakom denna praktik som handlar om att spara det stadigare lädret i mitten på en hud till något annat? Vid tillverkning av skor används till exempel inte de ojämna ytterkanterna på huden eftersom de kan töja sig så att skon tappar formen, endast de mer stabila delarna i mitten av skinnet.¹²³

4.3. En bisyssla för båtsmän?

Skomakarmästare Al Saguto har visat att det finns två typer av skor på *Vasa*. Under 1600-talet gick de båda skotyperna under benämningen *Tyske-skor*, respektive *Svenske-skor*. *Tyske-skor*na är måttillverkade av professionella skomakare, de håller mycket hög hantverksmässig kvalitet och är stilmässigt representativa för ett västeuropeiskt skomode. *Svenske-skor* däremot håller anmärkningsvärt låg kvalitet, de har sulor av näver och är sydda med *becksöm*, en konstruktionsmetod som var förbjuden för skomakare och endast användes av skoflickare.¹²⁴ Skoflickare var en grupp läderhantverkare med sämre rykte än skomakare, de var inriktade på att lappa och laga trasiga skor, men kunde också tillverka ”lågprisskor” av sämre kvalitet och billigare material än skomakaren.¹²⁵ Eftersom lädret i de grova mörka vantarna kan motsvara restmaterial från skotillverkning är det intressant att det finns en lika tydlig kvalitetsskillnad mellan de grova mörka vantarna och andra lädervantar, som mellan svenske-skor i jämförelse med tyske-skor ombord på *Vasa*. Kan det finnas en koppling mellan tillverkning av de grova vantarna och enklare skor från *Vasa*? Vi vet att utrustning för att tillverka och laga skor är vanliga fynd i besättningens personliga packning och att båtsmän på *Vasa* var vana vid att ägna sig åt skomakeri eller att laga och lappa skor på lediga stunder, något som även noterats

¹²³ Volken, 2014: 38-43

¹²⁴ Personlig kommunikation, Al Saguto, 2023-05-09.

¹²⁵ Jäfvart, Ernfrid. *Skor och skomakeriteknik under medeltiden* i *Fornvännen* vol. 32, 1937: 27-58.
Tillgänglig 2023-05-12: <https://raa.diva-portal.org/smash/get/diva2:1227567/FULLTEXT01.pdf>

gällande finska soldater vid samma tid.¹²⁶ Kanske har några av de gemena båtsmännen vid sidan av sitt sjömanskap livnärt sig som skoflickare och tillverkat både grova mörka vantar och svenske-skor? Men jakt var strängt reglerat för allmogen under 1600-talet,¹²⁷ ett skrå för garvare fick Stockholm först 1638 och de skomakare som garvade för eget behov skulle knappast sälja läder till sina konkurrenter, skoflickarna. Så om vissa av *Vasas* båtsmän skulle ha haft läderhantverk som bisyssla, var fick de lädret ifrån? Skoflickare i Stockholm nämns i skriftliga källor för första gången på 1620-talet,¹²⁸ samtidigt som Gustav den II Adolf inleder en omfattande upprustning av den svenska flottan och Sveriges pågående krigsansträngningar utvidgas, med omfattande utskrivningar av sjö- och krigsfolk som följde i Bohuslän, Österbotten, Finland och på Åland.¹²⁹

Lindberg lyfter fram att utskrivningsförordningar särskilt kunde peka ut hantverkare bland landsbygdens "lösa" befolkning. Bland dem som förklaras önskvärda att välja ut till krigstjänst var "...*skräddare, skinnare, skomakare och andra ämbetsmän, som gå i bygden och icke besitta hemman och utgöra skatt och skuld*".¹³⁰ De obesuttna arbetare som det handlar om kunde vara inneboende på en gård, hjälpa till med jordbruk och fiske sommartid och under vinterhalvåret vandra runt i bygden för att erbjuda hantverkstjänster. Eftersom de inte ägde mark eller sitt eget boende kan de inte beskattas av kronan, men de kan göras nyttiga på annat sätt - genom utskrivning till flottan. Lindberg har studerat gårdsräkenskaper som visar att de som anlätade vandrande läderhantverkare ofta tillhandahöll råmaterial från jakt och slakt av de egna djuren. Särskilt läder till skor garvades på gårdarna för skomakare som "gick i bygden" att senare ta hand om och sy skor av.¹³¹ Skoflickare och skinnare i Finland är en grupp som kan ha haft tillgång till läder, kanske kan de ha fått läder som en del av sin lön och när utskrivningsbeskedet kom tagit med sig både verktyg och material för att trygga sin försörjning under vinterhalvåret då utskrivna inte fick full lön?¹³² En annan detalj som skulle kunna placera skoflickaren bakom *Vasas* svenskeskor just i Finland är bruket av björknäver i sulor, en praktik som genom arkeologiska fynd i Åbo skulle kunna kopplas till en finsk skomakartradition under

¹²⁶ Swann, 2001: 116.

¹²⁷ Ulf Nyrén. *Rätt till jakt : en studie av den svenska jakträtten ca 1600-1789*. Institutionen för historiska studier, Göteborgs universitet, Göteborg, 2012.

¹²⁸ Jäfvvert, 1937: 55.

¹²⁹ Skenbäck, 1983: 14, 74, 76, 79-80.

¹³⁰ Lindberg. *Hantverk och skråväsen under medeltid och äldre Vasatid*. Prisma, Stockholm, 1964: 23-29, citat från s. 28.

¹³¹ Lindberg. 1964: 33.

¹³² Höglund 2021: 97, Skenbäck 1983; 79

1600-talet.¹³³ Vidare menar Rahme att garvning och skinnberedning till bruksföremål och kläder varit allmän kunskap på landsbygden, så till den grad att grupper av unga män ur allmogen försörjde sig som skinnare och Harjula har visat att både plats- och personnamn kopplade till det svenska ordet ”skinnare” (används om både garvare och läderhantverkare) är särskilt vanliga på landsbygden i den östra halvan av 1600-talets Sverige, dagens Finland.¹³⁴ Skomakarmästare Al Saguto har föreslagit att många av *Vasas* ”Svenske-skor” är sydda av älgskinn. Om det skulle visa sig att en laboratorieteknisk analys bekräftar detta vore det önskvärt att kontrollera med isotopanalys om älgskinnen kommer från Finland där älg jagades relativt fritt under en del av året, till skillnad från i Mälardalen och södra Sverige där kronans skyddade jaktmarker bredde ut sig under Gustav II Adolfs regeringstid.¹³⁵

4.4. Eld, tjära och beck

Ett tydligt spår av bruk i de grova mörka lädervantarna är att de luktar *tjära* och *beck*. Skrovet på ett träfartyg måste kontinuerligt *drevas*, det vill säga tätas. Drevning var en del av skeppets underhåll som timmermännen ansvarade för och som måste skötas även när skeppen inte var i sin hemmahamn. Fyra timmermän kan ha funnits ombord på *Vasa*, men då fynden av drevklubbor uppgår till ett tjugotal var det troligen en arbetsuppgift som många fler gemena sjömän fick dela på.¹³⁶ Drevningen av ett skepp gick till så att tjärat tågvirke slogs in i springor mellan borden eller däcksplankorna med hjälp av drevjärn, en sorts handhållen kil och en särskild typ av träklubba. Drevningen (eng. ”caulking”) avslutades med att försegla dreven med beck som hårdnade när det svalnat.¹³⁷ Tjäran är mer lättflytande än beck och användes för att öka motståndskraften mot vatten och röta hos rep, tyg och trä, medan det trögflytande becket användes för att täta (dreva) båtskrov, tunnor och annat.¹³⁸ För att tjära dreven och applicera det smälta becket används en svabb tillverkad av textilt material fäst på ett långt träskaft, ett verktyg som idag kallas tjärsudd eller becksudd.¹³⁹ Det finns många fynd av tjär- och becksuddar från *Vasa*, främst i hålskeppet och på trossdäck – de däck som låg under

¹³³ Harjula, 2008: 119-122, 133.

¹³⁴ Harjula, 2008: 133.

¹³⁵ Nyrén, 2012: 53-54.

¹³⁶ Skenbäck, 1983: 39, 67-68.

¹³⁷ Richards, 2005: 319.

¹³⁸ Schoerner. *Det seglande skeppet : uppsatser kring en utställning*. Stockholm, Vasamuseet, 1997: 16 och Richards. *Caulking in Before the Mast: Life and Death Aboard the Mary Rose (Archaeology of the Mary Rose)*. Julie Gardner (ed.), The Mary Rose Trust, 2005: 319.

¹³⁹ <https://digitaltmuseum.org/021026380932/becksudd> hämtad 22-07-27.

vattenytan och därför var mest kritiska att hålla efter. Drevning gjordes också på utsidan av skeppet, vilket illustreras i flera verk av en holländsk sjöman vid namn Reinier Nooms, även kallad "Zeeman", holländska för "sjöman" (fig 3, 14 och 15). I Nooms bilder är skeppen i fokus, de avbildas på långt håll för att synas i sin helhet och därför blir människorna som arbetar på skeppen mycket små och detaljer som vantar går bara att se i undantagsfall. Men drevningen, som den skildras av Nooms, svarar mycket väl mot de mörka grova vantarnas utformning och spår av bruk.



Fig 14. Etsning av Reinier Nooms "Men Caulking the Hull of a Ship", 1600-talets första hälft.



Fig 15. Etsning av Reinier Nooms, Vattentätning av ett fartygs skrov. 1600-talets första hälft.

Bilderna visar hur stora skepp ligger på sidan i vattnet och män som står på rad längs kanten på en flotte, dikt an mot skeppets skrov. På männens siluett syns att de bär samma typ av kläder och verktyg som återfunnits ombord på *Vasa*. Genom att titta på Nooms bilder av skepp som drevas blir det tydligt att det finns ett antal moment eller arbetsuppgifter som pågår samtidigt, men i sammanhanget är det mest intressant att se på dem som står och stryker på beck med hjälp av långa stavar, becksuddar, allt medan skeppet tornar upp sig över dem och långa eldar på flotten slickar skrovets sida. Hanteringen av eld, tjära och flytande beck på en trång flotte kan knappast ha varit riskfri för dem som arbetade med det och en stor vante av grovt läder med vid krage som passar utanpå tröj- eller skjortärmen kan erbjuda välbehövligt skydd. Troligen är det därför som vantarna ofta är längre i nederkant på den sida som motsvarar handens insida, den sida som är mest utsatt för droppande beck eller rinnande tjära ovanifrån för den som arbetar med armarna uppsträckta mot skeppets sida.

Risken för att få het tjära på sig antyds av vantarnas mörka färg och feta glans, samma glans som finns hos beck och tjära. I värmen intill elden som skulle få becket att fästa i träet har även vantarna absorberat tjära och beck, vilket säkerligen bidragit till att de bevarats. Vidare kan vi i ett empatiskt tankeexperiment föreställa oss hur det skulle gå till att dreva skeppet ute på öppet vatten. Beck har en smältpunkt på närmare 200 grader, så det krävs ett mycket värmetåligt kärl som kan värmas över elden i kabyssen på skeppet och därefter på ett säkert sätt förflyttas till det ställe där becket ska användas. Från *Mary Rose* finns exempel på denna typ av kärl bevarade, två små grytor som fortfarande har sitt innehåll av stelnat beck i botten, men där handtagen som användes för att bära dem har rostat bort.¹⁴⁰

Spår av bruk som syns på såväl randiga som grova mörka vantar är stygnhål i handflatan efter lagningar samt förstärkningar som visar att vantarna varit i kontinuerligt bruk över en längre tid. Lagningarna och förstärkningarna förhåller sig till veck i handgreppet på vantarna, veck som med tiden brustit upp till hål. Placeringen för dessa veck eller hål koncentreras till greppet strax ovanför tummen och ytterligare ett ställe, närmare vantens topp. Vecken och hålen är placerade tvärs över handgreppet och i toppen av vanten, motsvarande de ställen där handen eller fingarna böjs, beroende på hur armen och handen positioneras. En förklaring till vecken närmare vantens topp skulle kunna vara om vanten använts för att bära föremål med rakt nedhängande arm, utsträckt hand och krökta fingertoppar - som när man bär en spann vatten

¹⁴⁰ Richards, M. 2005: 320, 321. Beckkittel m. fnr 81A4179.

eller flyttar en gryta genom att greppa handtaget. I en vante som huvudsakligen använts för att till exempel hantera rep på ett skepp skulle armen troligen mindre ofta hållas utsträckt rakt ned, slitaget skulle i stället koncentreras till handens starkaste del mitt i greppet. Läder som material är mycket slitstarkt, men känsligt för kraftig värme och temperaturförändringar i fuktigt tillstånd. Värmen som lagras och sprids i ett tunt grythandtag av metall bör inte vara sådan att den efterlämnar mörka brännmärken i en lädervante, däremot kan det skapa stress i materialet mellan ett område som förlimmats och krympt, i konflikt med intilliggande ytor i vantens grepp som inte påverkats av värme. Upprepat slitage från hantering av rep är bara en av de skador som kan förväntas finnas på *Vasas* lädervantar och då läder är mycket tåligt för den typen av slitage kan värmeskador från hantering av bekkittlar eller andra varma föremål bättre förklara förekomsten av skarpa veck och tvärgående hål i vissa delar av vantarnas handgrepp.

4.5. Metodreflektion

Uppsatsens ämnesval motiverades ursprungligen av att författaren blev provocerad av att ofta få höra onyanserade och snabba slutsatser om att lädervantarna på *Vasa* är arbetsvantar, trots att de faktiskt inte undersökts tidigare på ett systematiskt sätt och litteratur särskilt om lädervantar i det närmaste saknats. I uppsatsen var det visserligen en utgångspunkt att lädervantarna kunde förväntas ha en koppling till och spår av arbete, men samlingen undersöktes noga, vantarnas form studerades länge, ett fragment i taget, innan syftet och frågorna formulerades och annat material eftersöktes för att se till stil och kontext, allt i enlighet med konstvetaren David Jules Prown's metoder för analys av form och stil i föremålsliga källor. Prown betonar särskilt vikten av att hålla sig till undersökningsmetodens struktur, att börja med att läsa föremålets "form", innan slutsatser kan dras och fältet vidgas till "stil" med kategorier av föremål eller kopplingar till en specifik kulturell kontext.¹⁴¹ Under uppsatsarbetets gång har en insikt vuxit fram om att den ofreflekterade kopplingen mellan lädervantar och arbete provocerade så till den grad därför att den framstår som en effekt av vårt moderna samhälles kulturella perspektiv: Lädervantar är arbetsvantar idag och det säger något om oss själva och vår utgångspunkt att det är vad vi uppfattar när vi betraktar lädervantar som det förflutnas materiella kultur. De historiska narrativ som framträtt när ytterligare källmaterial tillförts undersökningen enligt Riellos metod för Historia från Föremål visar dock (kanske inte så förvånande) att lädervantar är arbetsvantar, bland annat. Med både lädervantar och andra typer av föremål från maritim kontext som källor blir det möjligt att synliggöra olika aspekter av vanliga människors arbete och vardag, berättelser som vi annars inte skulle få ta del av eftersom de inte varit nedskrivna. Lädervantar

¹⁴¹ Prown 2001: 7.

är personlig packning, skyddsutrustning och de kan representera kopplingen mellan vad man brukar tänka sig är skilda läderhantverk genom att de tillverkas av spillmaterialet som blir över från skomakeri. Med det sagt har tillämpningen av Prowns och Riellos metoder inte varit helt oproblematisk. Dels var det svårt att skilja mellan Prowns första och andra fas ("Description" och "Deduction") eftersom deduction skulle omfatta både tankeexperiment och faktiskt hanterande och undersökande, utan att "gå händelserna i förväg" och sätta vantar i relation till varandra eller andra föremål. Lösningen blev att sömlöst försöka "glida över" till en tydligare tolkning av Prowns metod som föreslagits av dräkthistorikerna Alexandra Kim och Ingrid Mida. Metodskiftet blev inte särskilt markant utan märktes mest som en anpassning till skillnaden mellan att hantera fysiskt dräktmaterial och att utforska ett konstverk i sin egen fantasi och sin egen inre upplevelse, som Prown beskriver sin metod.

Andra metodproblem under uppsatsarbetet har handlat om att dela in vantar i grupper i relation till varandra. Vad innebär det till exempel att gruppen mörka grova vantar är så stor? Beror det på att vantarna bevarats väl då de absorberat stora mängder tjära och beck, eller är de representativa för en särskilt vanlig typ av vante och en viktig uppgift ombord? Kan gruppindelningen vara allt för klumpig för att fånga upp förklaringen till de olika spår av bruk som syns i de mörka vantarna? Och att ens försöka tolka spår av arbetsuppgifter som man inte har erfarenhet av kanske inte var det klokaste att försöka sig på, det visar bara att man inte kan veta vad man inte har en aning om... Ett exempel på en typ av slitage som av denna anledning inte kunnat tolkas vidare är spår av skärande egggar som syntes på flera vantar. Det kan säkerligen vara så att grova vantar fungerat som mothåll eller underlag då rep skulle kapas, men i vilket sammanhang är denna syssla aktuell, hur ser kontexten ut och vems är arbetsuppgiften? Här går uppsatsens metoder bet, det behövs en helt annan typ av praktisk erfarenhet och kunskap, den om hur arbetet ser ut på ett större örlogsskepp. Risken med hantverkskunskap som metod är att den begränsar sig till den individuella hantverkarens egna referensramar, men samtidigt hör det till föremålsforskningens natur att väcka frågor som inte kan besvaras med en enda undersökning, frågor som öppnar dörrar för framtidens forskning.

5. Sammanfattning

5.1. Slutsatser och perspektivering

Undersökningens resultat stärker de rön från tidigare forskning som föreslagit att en särskild typ av randiga lädervantar kan kopplas till sjömän och mörka grova vantar till arbete i en maritim kontext, på skepp och i varvsmiljö. Vidare har två randiga vantar från Amsterdam uppmärksammas som inte tidigare beskrivits i forskning och spår av ränder målade växelvis med mörk och ljus färg upptäckts på en av lädervantarna från *Vasa*. I en jämförelse mellan de sammanlagt sex nu kända randiga vantarna från Holland och de fem från *Vasa* framkommer att förutom det enda randiga bevarade paret har alla randiga vantar ett unikt mönster. Mot bakgrund av hur vanligt det är med bomärken på personliga föremål ur besättningens packning på *Vasa* föreslås därför att ränder på vantar kan vara en typ av märkning som skulle underlätta för båtsmännen att känna igen sina egna vantar på de trångbodda batteridäcken, det enda område där randiga vantar påträffats på *Vasa*. Fynd av randiga lädervantar från andra områden än Holland har inte framkommit vid undersökningen. Då vi vet att Holland hade ett stort inflytande både över sjöfart och dräktskick under 1600-talet samt att många holländare arbetade i den svenska flottan föreslås att randiga lädervantar kan representera ett holländsk mode eller närvaron av holländska båtsmän ombord. Randiga lädervantar som tillhört båtsmän kan således berätta om gruppidentitet eller nationell tillhörighet i en maritim kontext och hur man förhöll sig till den rumsligt begränsade miljö som örloggsskeppen var. I ljuset av dessa slutsatser måste ränder på lädervantar fortsättningsvis anses vara mer än oavsiktliga avtryck mot lädret, de är ett medvetet uttryck för stil som berättar om materiell kultur och sociala praktiker i en maritim kontext.

Uppsatsens undersökning räcker inte för att fastslå under vilka omständigheter samtliga lädervantar på *Vasa* har tillverkats. Däremot kan specifika materialekonomiska och kontextuella samband föreslås mellan tillverkning av läderskor och mörka grova lädervantar. Det har det konstaterats att en typ av vante i mörkt grovt läder är tillskuren efter en metod som visar på ekonomiskt medvetenhet, med systematiska anpassningar som är förenliga med en målsättning om att tillverka så många vantar som möjligt av en hud. Samma typ av materialekonomiska anpassningar syns även i vantfynd av tunnare läder från andra kontexter, men på *Vasa* är det endast lädervantar av grovt och mörkt läder som har insvängda ”vikar” i kragen som visar att vantarna skurits ut över de rundade ytterkanterna på en hud där läderkvaliten är sämre än i hudens mer formstabila mittparti. En möjlig förklaring till detta

förhållande är att grova mörka lädervantar på *Vasa* tillverkats i en annan kontext än andra lädervantar från skeppet. Vidare konstateras att de grova mörka lädervantarna tycks bestå av det ojämna restmaterial i utkanten av en hud som blir över efter tillverkning av läderskor, eftersom skor inte kan tillverkas av ojämnt och töjbart läder utan att förlora formen. Då flera av *Vasas* båtsmän hade skomakeriutrustning och verktyg för läderhantverk i sin personliga packning, tillsammans med läder av den grova mörka typen, ligger det nära till hands att dessa båtsmän kan ha tillverkat både skor och enkla grova vantar. Eftersom nötläder på grund av kriget var en bristvara i Sverige under 1600-talet är det inte svårt att tänka sig att inget fick förspillas,¹⁴² men ett skrå för garvare fick Stockholm först 1638. En grupp läderhantverkare som själva garvade sitt läder var skomakare. Under 1620-talet får Stockholms skomakare konkurrens av en mindre välsedd grupp läderhantverkare, skoflickare, som framförallt lagar gamla skor men också tillverkar nya i sämre och billigare material.

Skomakarmästare Al Saguto har konstaterat att det finns två typer av skor på *Vasa* som under 1600-talet kallades *Tyske-skor*, respektive *Svenske-skor*. Tyske-skorna är tillverkade av professionella skomakare i fint nötläder eller getskinn, medan *Svenske-skor* är tillverkade av älghud med sulor av näver och sydda med *becksöm*, en konstruktionsmetod som var förbjuden för skomakare och endast användes av skoflickare.¹⁴³ Det har ännu inte bekräftats genom laboratorieteknisk analys att *Svenske-skor* är tillverkade av ägläder, men om en sådan undersökning kan genomföras vore det mycket intressant eftersom älgjakten i Södra Sverige och Mälardalen var strängt reglerad vid denna tid och i stort sett reserverad för kronan. Allmogen tilläts däremot jaga älg under en del av året i Finland och i de områden där *Vasas* utskrivna båtsmän hämtades fanns en tradition av kringvandrande *skinnare*, läderhantverkare ur allmogen som tycks ha ägnat sig åt både garvning, skomakeri och annan enklare lädersömnad. Bruket av näversulor i svenskeskor kan likaledes peka på en finsk, folklig skomakartradition. Till saken hör att det läder som *skinnare* beredde var det som kom från gårdarnas egna djur och böndernas jakt och att de mycket väl kan ha fått läder som en del av sin lön. Skoflickare eller *skinnare* på landsbygden i norrland och Finland är således grupper som kan ha haft tillgång till läder och som utskrivna båtsmän skulle de ha goda skäl att ta med sig både verktyg och material till flottbasen för att trygga sin försörjning under vinterhalvåret då utskrivna inte fick full lön.¹⁴⁴ Materiell kultur associerad med läderhantverk tillsammans med de systematiskt men

¹⁴² Östling. 1995: 27-28, 104-105.

¹⁴³ Personlig kommunikation, Al Saguto, 2023-05-09.

¹⁴⁴ Höglund 2021: 97, Skenbäck 1983; 79

enkelt tillverkade lädervantar och skor som vi ser i packningen hos flera av *Vasas* båtsmän, det är precis vad som kan förväntas av de obesuttna, vandrande hantverkare som skrevs ut till flottan och där blev en del av skeppsamhället.

Sammantaget ger uppsatsens undersökning i det lilla en fragmentarisk bild som öppnar för att synliggöra holländska sjömän eller ett särskilt maritimt mode i en tid innan uniformer användes i den svenska flottan. Dessutom anas ett tillverkningsmässigt eller kontextuellt samband mellan vissa typer av läderskor och vantar på *Vasa*, ett samband som kan förklara vissa båtsmäns bakgrund som läderhantverkare på landsbygden, innan de blev utskrivna. I ett större perspektiv ser vi effekter av det skeende som tidigare beskrivits karaktärisera det tidiga 1600-talet, där kronan strävade efter att binda landsbyggdets hantverkare till städerna, dels för att skydda skråhantverket mot oorganiserade arbetare och dels för att kronan lättare skulle kunna beskatta dem. Särskilt obesuttna unga män som ägnade sig åt hantverk och kunde avvaras i jordbruket lämpade sig för krigstjänst, att skriva ut dem gjorde därför staten dubbel nytta.

Spår av bruk i de grova mörka lädervantarna berättar om hur de använts vid arbete med rep, men också som skyddsutrustning för att hantera varma föremål, tjära och beck. Genom att studera 1600-talsmålningar av arbete i maritim kontext har en arbetsuppgift identifierats som svarar mot både form och spår av bruk i de grova mörka lädervantarna. Drevning av skepp med hjälp av mycket hett smält flytande beck och tjära har orsakat värmeskador i vantarnas läder, med tvärgående hål som spruckit upp över delar av handgreppet. Ett sätt som *Vasas* båtsmän förhöll sig till detta var att de lappade och lagade sina vantar, vilket visar hur vantarna värderades, vårdades och användes en längre tid innan *Vasas* förlisning och därmed berättar om besättningens arbete och vardag i skeppsamhället.

Källförteckning

- Aneer, C. *Skrädderi för kungligt bruk : tillverkning av kläder vid det svenska hovet ca 1600-1635*. Acta Universitatis Upsaliensis, Uppsala, 2009.
- Aneer, C. *Där föremål och dokument möts* i Nockert, M. & Tanner, R. *Konstnärlig kultur : Agnes Geijer och textilforskningen*. Upplandsmuseet, Uppsala, 2015.
- Burenhult, G. *Arkeologi i Norden 2. Natur och kultur*, Stockholm, 2003.
- Cameron, E., Spriggs J. & Wills, B. *Conservation of Leather and Related Materials*. Oxford, 2006.
- Cederlund, C. O. *Från Nydamskeppet till Vasaskeppet : Hundra år av nordisk marinarkeologi* i *Arkeologi i Norden 2*, (red. Burenhult, G.), Natur och kultur, Stockholm, 2003: 54-61.
- Cederlund, C. O., & Hocker, F. *Vasa 1: The Archaeology of a Swedish Warship of 1628*. Stockholm, 2006.
- Falun. *Världsarvet Falun*. <https://www.falun.se/varldsarvet-falun/om-varldsarvet-falun/gruvan.html>. Senast uppdaterad 2023-02-17, hämtad 2023-06-13.
- Forsberg, A. M. *Svepasklocket – vad tre initialer kan berätta*, i *Föremålets hemliga liv : kön och genus i Vasamuseets samlingar*, Vasamuseet, Stockholm, 2021: 62-74.
- Green Jungstedt, I. *The people behind the bones MLMNI and water taphonomy on the Swedish warship Vasa*. Masteruppsats i osteoarkeologi vid Stockholms universitet 2018.
- Goubitz, O. *The drawing and registration of archaeological footwear*, *Studies in conservation* 29:4, 1984: 187–196. Hämtad 2023-06-09: <https://www.jstor.org/stable/1506027>
- Olaf Goubitz Goubitz. *Stepping through time: archaeological footwear from prehistoric times until 1800*, Stichting Promotie Archeologie, Zwolle, 2011.
- Haines, B. M. *The fibre structure of leather* in *Conservation of Leather and Related Materials* (ed. Cameron, E., Spriggs J. & Wills, B), Oxford, 2006: 11-21.
- Harjula, J. *Before the Heels: Footwear and Shoemaking in Turku in the Middle Ages and at the Beginning of the Early Modern Period*. Suomen Keskiajan Arkeologian Seura, 2008.
- Hocker, F. *Understanding the Gundeck experience* in *On war on board : archaeological and historical perspectives on early modern maritime violence and warfare* (Ed. Rönnby, J.), Södertörns högskola, Huddinge, 2019: 125-161.
- Hocker, F. *In details remembered: interpreting the human component in Shipbuilding* in *Interpreting shipwrecks : maritime archaeological approaches*, (ed. Adams, J. & Rönnby, J.). Southampton 2013: 72-84.
- Hocker, F. *Vasa*. Stockholm: Medström, 2011.
- Höglund, P. *Skeppssamhället: rang, roller och status på örlogsskepp under 1600-talet*, Universus Academic Press, Diss. Huddinge : Södertörns högskola, 2021.

Jäfvvert, E. *Skor och skomakeriteknik under medeltiden* i Fornvännen vol. 32, 1937: 27-58.
Tillgänglig 2023-05-12: <https://raa.diva-portal.org/smash/get/diva2:1227567/FULLTEXT01.pdf>

Kaijser, I. *Kista tunna eller bylte* i Sjömannens kista och tunna: Personliga Tillhörigheter på Wasa, Volume 10. Stockholm 1982: 63-94.

Kaijser, I. *Ett ljus i kajutan* i Ur sjömannens kista och tunna : Personliga Tillhörigheter på Wasa, Volume 10. Stockholm 1982: 14-16.

Kim, A. & Mida, I. *The dress detective : a practical guide to object-based research in fashion*. Bloomsbury, London, 2020.

Knutsson, J. *Nya vägar till gamla föremål : Tankar kring föremålsforskning och slöjdkunskap*, ur Den Vackra Nyttan : om hemslöjd i Sverige (red. Lundahl, G.), Riksbankens jubileumsfond, 1999: 291-315.

Lindberg, F. *Hantverk och skräväsén under medeltid och äldre Vasatid*. Prisma, Stockholm, 1964.

Mannering, U. & Ørsted Brandt, L. *Taxonomic identification of Danish Viking Age shoes and skin objects by ZooMS (Zooarchaeology by mass spectrometry)*, Journal of proteomics vol. 231, 2021.
doi:10.1016/j.jprot.2020.104038.

Mehler, N. *Marine trade and transport-related crafts and their actors* in Everyday products in the Middle Ages : crafts, consumption and the individual in northern Europe, c. AD 800-1600, Oxford, 2015: 360-374.

Nyrén, U. *Rätt till jakt : en studie av den svenska jakträtten ca 1600-1789*. Institutionen för historiska studier, Göteborgs universitet, Göteborg, 2012.

Prown, J. D. *Mind in Matter: An introduction to Material Culture Theory and Method in Art as Evidence: Writings on Art and Material Culture* in Art as Evidence: Writings on Art and Material Culture. Yale University Press, New Haven: 2001 (Artikeln publicerades ursprungligen i Winterthur Portfolio 17, 1982).

Prown, J. D. *Style as Evidence*, Winterthur portfolio 15:3, 1980: 197-210. doi:10.1086/495962.

Rahme, L. *Skinn : garvning och beredning med traditionella metoder*. LT, Stockholm, 1991.

Renfrew, C. & Bahn, P. G. *Archaeology : theories, methods and practice*, Eighth edition, revised & updated ed. London: Thames & Hudson, 2020.

Richards, M. *Caulking* in Before the Mast: Life and Death Aboard the Mary Rose. Archaeology of the Mary Rose. Gardner, J. (ed), The Mary Rose Trust, 2005: 319-323.

Richards, M. *Handwear* in Before the Mast: Life and Death Aboard the Mary Rose. Archaeology of the Mary Rose. Gardner, J. (ed), The Mary Rose Trust, 2005: 55-56.

Riello, G. *Things that shape history, Material culture and historical narratives* in History and Material Culture: A Student's Guide to Approaching Alternative Sources (ed. Harvey, K.), New York, 2018.

Riksantikvarieämbetet 2019, *Skyddsbestämmelser för byggnadsminnet Beckholmen i Stockholm*, diarienummer RAÄ-2018-3844. Hämtad 2023-06-10.

<https://bebyggelseregistret.raa.se/bbr2/show/bilaga/showDokument.raa?dokumentId=21000001834981&thumbnail=false>

Rosander, G. *Skinnaryrkets roll i bygdens näringsliv* i Malung : ur en sockens historia. D. 3 Malungs skinnare : ett månghundraårigt hantverk, dess utövning och möte med den moderna tiden, Malungs kommun, Malung 1976: 12-29.

Runebergs *Nordiska familjeordbok*: uppslagsord ”Beck”. Project Runeberg, senast ändrad 2022-11-01. Tillgänglig 2023-06-09: <http://runeberg.org/nfbb/0604.html>

Sala Silvergruva. <https://www.salasilvergruva.se/historia-och-fakta/> Hämtad 2023-06-13.

Schoerner, K. *Det seglande skeppet : uppsatser kring en utställning*. Stockholm, Vasamuseet, 1997.

Silliman, S. *Struggling with Labour, Working with identities* in Historical archaeology, Blackwell Studies in Global Archaeology (Ed. Hall, M. & Silliman, S.), Oxford, 2006: 147-166.

Skenbäck, U. *Sjöfolk och knektar på Wasa*. Statens sjöhistoriska museum, Stockholm, 1983.

Silwerulv, A. *Beatas kjol* i Föremålens hemliga liv : kön och genus i Vasamuseets samlingar (red. Forssberg, A. & Norrhem, S.), Stockholm, Vasamuseet, 2021: 26-41.

Smeeks, J.D. *Characterizing the deceased mariners of the Swedish warship Vasa: An analysis of personal possessions found in association with human remains*. Master thesis at the department of history, East Carolina University, 2014.

Summanen, H. *Förnyad ambitionsnivå för dokumentation av arkeologiskt läder*, i Fornvännen 116:1. 2021: 54-58. Tillgänglig 2023-06-09: <https://raa.diva-portal.org/smash/get/diva2:1547008/FULLTEXT01.pdf>

Svenaesus, F. *Vad är praktisk kunskap?* Huddinge, Södertörns högskola, 2009.

Swann, J. *History of footwear in Norway, Sweden and Finland : prehistory to 1950*. Kungl. Vitterhets historie och antikvitets akad., Stockholm, 2001.

Volken, M. *Archaeological footwear: development of shoe patterns and styles from prehistory till the 1600's*, SPA Uitgevers, Zwolle, 2014.

Willemsen, A. *Honderden... Van hand tot hand : Handschoenen en wanten in de Nederlanden voor 1700* Rijksmuseum van Oudheden. Zwolle, 2015.

Willemsen, A. *The Geoff Egan Memorial Lecture 2013 Taking Up the Glove: Finds, Uses and Meanings of Gloves, Mittens and Gauntlets in Western Europe, c. AD 1300-1700*, in Post-Medieval Archaeology, vol. 49/no. 1, 2015: 1-36. Tillgänglig 2023-05-12: <https://bit.ly/3pDCCh9>

Östling, C. *Sverige 1628 - bilder och texter kring ett årtal*, Stockholm, 1995.

Opublicerade källor

Hocker, F. Preliminary context analysis: Upper gundeck (ÖB) from beam 5 forward. Internt PM, Vasamuseet, 2022-03-08.

Saugto, A. Privat mejlkonversation 2023-05-17 till 2023-06-09.

Silwerulv, A. Inventeringslista för Vasamuseets lädersamling, upprättad 2021-02-17.

Vasamuseet. *Dräktforskning*. Tillgänglig: 2023-06-04.

<https://www.Vasamuseet.se/utforska/forskning/draktforskning>

Källförteckning, forts. Föremålsliga källor i Vasamuseets samlingar

Däck	Fyndkontext	Fnr.	Balk	Randiga vantar, Vasamuseet
ÖB	slutet fynd, i kista 14207	14231	2-3 BB	https://digitaltmuseum.org/021029720739/vante
ÖB	slutet fynd, i kista 14207	14233	2-3 BB	https://digitaltmuseum.org/021029720742/vante
ÖB	lösfynd	31071	10-11 BB	https://digitaltmuseum.org/0210212358388/vante
ÖB	lösfynd	31065	10-11 SB	https://digitaltmuseum.org/021029720972/vante
UB	lösfynd	13829	12-13 C	https://digitaltmuseum.org/021029720735/vante
Däck	Fyndkontext	Fnr.	Balk	Mörka grova vantar, Vasamuseet
ÖB	lösfynd	08575	1-3 SB	https://digitaltmuseum.org/021029720658/vante
ÖB	lösfynd	08445	1-3 BB	https://digitaltmuseum.org/021029720648/vante
ÖB	lösfynd	08015	0-2 BB	https://digitaltmuseum.org/021029720639/vante
ÖB	lösfynd	08717	2-4 BB	https://digitaltmuseum.org/021029720653/vante
ÖB	lösfynd	04203	10-15 BB	https://digitaltmuseum.org/021029720587/vante
ÖB	lösfynd	09419	13-14 BB	https://digitaltmuseum.org/021029720676/vante
ÖB	lösfynd	07614:2	14-15 SB	https://digitaltmuseum.org/011024617055/vante/media?slide=5
ÖB	lösfynd	08532	14-15 SB	https://digitaltmuseum.org/021029720650/vante
ÖB	lösfynd	07650	14-15 SB	https://digitaltmuseum.org/021029720633/vante
ÖB	lösfynd	31135	14-15 SB	https://digitaltmuseum.org/021029721145/vante
ÖB	Lösfynd	07614	14-15 SB	https://digitaltmuseum.org/011024617055/vante
ÖB	lösfynd	31048	14-17 BB	https://digitaltmuseum.org/021029720951/vante
ÖB	lösfynd	31084	22-23 BB	https://digitaltmuseum.org/021029721023/vante
UB	lösfynd	13874	3-4 SB	https://digitaltmuseum.org/011024627922/vante/media?slide=1
UB	lösfynd	31210	3-5 SB	https://digitaltmuseum.org/011024789089/vante
UB	lösfynd	31209	3-5 SB	https://digitaltmuseum.org/011024789084/vante/media?slide=2
UB	lösfynd	31209:1	3-5 SB	https://digitaltmuseum.org/011024789084/vante/media?slide=3
UB	lösfynd	31209:2	3-5 SB	https://digitaltmuseum.org/011024789084/vante/media?slide=5
UB	lösfynd	31209:3	3-5 SB	https://digitaltmuseum.org/011024789084/vante/media?slide=7
UB	lösfynd	13829	12-13 C	https://digitaltmuseum.org/021029720735/vante/media?slide=4
UB	lösfynd	12107	16-17 BB	https://digitaltmuseum.org/021029720713/vante
UB	lösfynd	11531	18-19 SB	https://digitaltmuseum.org/021029720709/vante/media?slide=1
UB	slutet fynd, tunna 21101	31080	2-3 SB	https://digitaltmuseum.org/021029721014/lader
UB	slutet fynd, tunna 21101	31078	2-3 SB	https://digitaltmuseum.org/021029721005/vante/media?slide=1
UB	slutet fynd, tunna 21101	31078 :1	2-3 SB	https://digitaltmuseum.org/021029721005/vante/media?slide=7

Däck	Fyndkontext	Fnr.	Balk	Lädervantar och vantfragment från övriga däck samt okänd fyndkontext ur Vasamuseets samlingar
TD	lösfynd	31086	16-17 BB	https://digitaltmuseum.org/021029721035/vante
TD	lösfynd	31053	16-17 BB	https://digitaltmuseum.org/021029720946/vante
TD	Slutet fynd	19281	22-23 BB	https://digitaltmuseum.org/0210211680157/sko/media?slide=3
HS	lösfynd	17426	3-4 SB	https://digitaltmuseum.org/021029720784/lader
HS	lösfynd	31045	12-13 C	https://digitaltmuseum.org/021029720929/vante
HS	lösfynd	12392	10-11 SB	https://digitaltmuseum.org/021029720718/vante
HS	lösfynd / såll	31189	12-13 C	https://digitaltmuseum.org/021029721282/vante
HS	lösfynd / såll	31191	12-13 C	https://digitaltmuseum.org/021029721275/laderbitar
HS	lösfynd / såll	31096	12-13 C	https://digitaltmuseum.org/011024789060/vante
HS	lösfynd / såll	13516	12-13 C	https://digitaltmuseum.org/021029720752/sko/media?slide=40
HS	lösfynd	12442	15-21 SB	https://digitaltmuseum.org/021029720720/vante
HS	lösfynd	12443	15-21 SB	https://digitaltmuseum.org/021029720717/vante
HS	lösfynd	16499	19-20 BB	https://digitaltmuseum.org/021029720767/vante
FF	lösfynd	15183	X	ej registrerad på digitaltmuseum.org.
X	X	31110	X	https://digitaltmuseum.org/021029721109/vante
X	X	31200	X	https://digitaltmuseum.org/021029721289/vante
X	X	31205	X	https://digitaltmuseum.org/021029721301/vante
UV	lösfynd utanför <i>Vasa</i>	21286	X	https://digitaltmuseum.org/021029720815/vante/media?slide=1
Däck	Typ av föremål	Fnr.	Balk	Övriga föremålsliga källor från Vasamuseet
UB	Samlat fynd av skor och skofragment	13876	3-5 SB	https://digitaltmuseum.org/0210211680064/sko
ÖB	lösfynd, träklubba	03906	14-15 SB	https://digitaltmuseum.org/011024610594/klubba
TD	lösfynd, becksudd	18030	17-18 SB	https://digitaltmuseum.org/021026996709/becksudd

Kontext	Typ av föremål	Fnr.	Förvaltas av	Föremålsliga källor från annan kontext än <i>Vasa</i>
Amsterdam, Damrak	randig lädervante	NZD1.0009 7LEE025	Rijksmuseum van oudheden, Leyden.	https://belowthesurface.amsterdam/nl/vondst/NZD1.00097LEE025?index=13849
NZljin-Rokin, Amsterdam	randig lädervante	NZR2.00289 LEE005	Rijksmuseum van oudheden, Leyden.	https://belowthesurface.amsterdam/nl/vondst/NZR2.00289LEE005?index=13913
Holländskt skeppsvrak, Waddenzee Scheurak 1	randig lädervante	SO1-32119	RCE Scheeps archeologie, Leystad	Ur katalog i Willemsen, A. <i>Honderden... Van hand tot hand : Handschoenen en wanten in de Nederlanden voor 1700</i> Rijksmuseum van Oudheden. Zwolle, 2015: 189.
Holländskt skeppsvrak, Bur Noord 8	randig lädervante	X	Rijksmuseum van oudheden, Leyden	Willemsen, A. <i>Honderden... Van hand tot hand : Handschoenen en wanten in de Nederlanden voor 1700</i> Rijksmuseum van Oudheden. Zwolle, 2015: 66
Mary Rose, Portsmouth	slutet fynd, vänstervante	81A3293	Mary Rose Museum, Portsmouth	Ur <i>Before the Mast: Life and Death Aboard the Mary Rose. Archaeology of the Mary Rose</i> . Julie Gardner (ed), The Mary Rose Trust, 2005: 56.
Mary Rose, Portsmouth	slutet fynd, vänstervante	81A3292	Mary Rose Museum, Portsmouth	Ur <i>Before the Mast: Life and Death Aboard the Mary Rose. Archaeology of the Mary Rose</i> . Julie Gardner (ed), The Mary Rose Trust, 2005: 56, samt https://maryrose.org/the-artefacts/2/
Mary Rose, Portsmouth	beckkärl, förtennad mässing	81A4179	Mary Rose Museum, Portsmouth	Ur Richards, M. <i>Caulking</i> i <i>Before the Mast: Life and Death Aboard the Mary Rose. Archaeology of the Mary Rose</i> . Julie Gardner (ed), The Mary Rose Trust, 2005: 320, 321.
Mary Rose, Portsmouth	beckkärl, förtennad mässing	81A2923	Mary Rose Museum, Portsmouth	Ur Richards, M. <i>Caulking</i> i <i>Before the Mast: Life and Death Aboard the Mary Rose. Archaeology of the Mary Rose</i> . Julie Gardner (ed), The Mary Rose Trust, 2005: 320, 321.
Mary Rose, Portsmouth	Beckkittel, kopparlegering	81A2112	Mary Rose Museum, Portsmouth	Ur Richards, M. <i>Caulking</i> i <i>Before the Mast: Life and Death Aboard the Mary Rose. Archaeology of the Mary Rose</i> . Julie Gardner (ed), The Mary Rose Trust, 2005: 320, 321.

Bilaga 1: Fyndtabeller för lädervantar och vantfragment från *Vasa*

Tabell A: Randiga vantar	56
Tabell B: Mörka grova vantar	56
Tabell C: Bortfall, övre och undre batteridäck	57
Tabell D: Övriga däck, okänd fyndkontext och utanför <i>Vasa</i>	58

Tabellförklaring

Däck - Övre batteridäck (ÖB), undre batteridäck (UB), trossdäck (TD), hålskeppet (HS)

Fyndkontext - typ av fynd, antingen slutet fynd eller lösfynd.

Fnr – fyndnummer

Balk - fyndplacering i skeppets längdriktning, vid eller mellan balkar som bär upp däck.

Material – anges om det varit möjligt att bedöma lädertyp/djurart. Nöt-, kalv-, får-, get- och älghud förekommer i lädervantar.

”H / V / F” – Av utrymmestekniska skäl får information om ifall ett vantfragment är från vänster eller höger vante samsas med en sifferkod för färg (1-3), i samma kolumn.

”Recent” – ordet används för att beskriva föremål som bedöms vara av sentida datum, inte samtida med *Vasa*. Det kan gälla utrustning som dykare tappat under utgrävningen av skeppet eller som dumpats i vattnet över *Vasa* under åren innan bärgningen.

”Lösa kragar” – Räknas som bortfall. Fyndtypen känns igen på sin formskurna kant och de bedöms ha suttit på antingen handskar eller vantar, men det är inte möjligt att säga vilket.

”Formskuren kant” – vissa vantar har en dekorativt mönsterskuren kant på kragen, antingen påsydd eller i ett stycke med vanten. En formskuren kant består ofta av mjuka ”uddar”, men det finns också varianter där tillskurna uddar kombinerats med punsade hålmönster eller där kanten i stället är ”tandad”. Alla dessa dekorativt tillskurna kanter samlas under benämningen ”formskuren kant”. Lösa kragar utan formskuren kant kan finnas, men de är svåra att känna igen som delar av handskar eller vantar.

BB - Babord sida, vänster om man står vänd mot fören

SB - Styrbord sida

C - Centralt längs skeppets mittlinje

H - Högervante

V - Vänstervante

F - Färg, på en skala 1-3, där 3 är mörkast

X - information saknas eller kan ej bedömas, exempelvis då fnr omfattar flera olika fragment

Tabell A: Randiga vantar

Sammanlagt 5 fnr från *Vasas* båda batteridäck omfattar randiga lädervantar och vantfragment.

Däck	Fyndkontext	Fnr.	Balk	Material	H / V / F	Randiga vantar
ÖB	slutet fynd	14231	2-3 BB	nöt	H 1	i kista 14207, lagad, par m. 14233.
ÖB	slutet fynd	14233	2-3 BB	nöt	H 1	i kista 14207, lagad, par m. 14231.
ÖB	lösfynd	31071	10-11 BB	nöt	H 3	fragmentarisk.
ÖB	lösfynd	31065	10-11 SB	get	V 2	fragmentarisk.
UB	lösfynd	13829	12-13 C	nöt	V 3	maka till vante utan ränder, samma fnr.

Tabell B: Mörka grova vantar, övre- och undre batteridäck

Sammanlagt 25 fnr från *Vasas* båda batteridäck omfattar mörka grova lädervantar och vantfragment.

Däck	Fyndkontext	Fnr.	Balk	Material	H / V / F	Mörkt grovt läder/vantar
ÖB	lösfynd	08575	1-3 SB	nöt	H 3	monterad, återfanns full med läderfragment.
ÖB	lösfynd	08445	1-3 BB	nöt	V 3	monterad, ojämn nederkant.
ÖB	lösfynd	08015	0-2 BB	nöt	H 2	monterad, ojämn nederkant.
ÖB	lösfynd	08717	2-4 BB	nöt	H 3	uppritad, ojämn nederkant.
ÖB	lösfynd	04203	10-15 BB	nöt	H 3	mycket kraftigt läder, ojämn nederkant.
ÖB	lösfynd	09419	13-14 BB	nöt	V 3	skarvad ”vik” i toppen, + avskuren tumme.
ÖB	lösfynd	07614:2	14-15 SB	nöt	V 3	vante + tumme 7614:3 i motsv. läderkvalité.
ÖB	lösfynd	08532	14-15 SB	nöt	H 3	skuren i två halvor, ej hel vantkropp.
ÖB	lösfynd	07650	14-15 SB	nöt	X.3	frag. två tummar + frag. m. snodd.
ÖB	lösfynd	31135	14-15 SB	nöt	X 3	tumme och tumflik fnr 31135:1.
ÖB	lösfynd	07614	14-15 SB	nöt	V H 3	vantpar, ojämn nederkant, skarvade.
ÖB	lösfynd	31048	14-17 BB	nöt	X 3	tumme + fragment 31048:1.
ÖB	lösfynd	31084	22-23 BB	nöt	X 3	tumme + fragment, tjärkladdigt.
UB	lösfynd	13874	3-4 SB	nöt	H 3	frag. vante, en av två omaka m. samma fnr.
UB	lösfynd	31210	3-5 SB	nöt	V H 3	vantpar, hårt slitna, lagade och lappade.
UB	lösfynd	31209	3-5 SB	nöt	H 3	kontextuell relation m. 31209:1 - 31209:3.
UB	lösfynd	31209:1	3-5 SB	nöt	V 3	framstycke fr. vante.
UB	lösfynd	31209:2	3-5 SB	nöt	V 3	bakstycke fr. vante.
UB	lösfynd	31209:3	3-5 SB	nöt	V 3	tumflik, snitt efter laskad lagning.
UB	lösfynd	13829	12-13 C	nöt	H 3	vante, lappad och lagad, ojämn nederkant.
UB	lösfynd	12107	16-17 BB	nöt	H 3	streckmärken, ojämn nederkant.
UB	lösfynd	11531	18-19 SB	nöt	V 3	vante, mycket vid krage.
UB	slutet fynd	31080	2-3 SB	nöt	X 3	läderstycke, avskuret, i tunna 21101.
UB	slutet fynd	31078	2-3 SB	nöt	X 3	i tunna 21101, tumme.
UB	slutet fynd	31078 :1	2-3 SB	nöt	X 3	i tunna 21101, avskuren tumflik.

Tabell C: Bortfall, övre- och undre batteridäck

Sammanlagt 27 fnr från *Vasas* båda batteridäck omfattar lädervantar och fragment som antingen inte definierats typologiskt eller där det inte varit möjligt att avgöra om de kommer ifrån handskar eller vantar.

Däck	Fyndkontext	Fnr.	Balk	Material	H / V / F	Kommentar
ÖB	lösfynd	08295	0-2 BB	X	X	Blandade delar fr. skor o. vantar.
ÖB	lösfynd	31057	0-2 BB	nöt	X 3	kan vara del av vante i grovt läder?
ÖB	slutet fynd	27941	0-3 SB	get	X 2	läder från vante fnr 27941, i kista fnr14207
ÖB	slutet fynd	14230	0-4 BB	X	X	frag. vante i kista fnr 14207.
ÖB	lösfynd	31056	1-2 BB	nöt	H 3	frag. grovt läder, roströda utfällningar.
ÖB	lösfynd	08444	1-3 BB	X	X	frag. vante.
ÖB	slutet fynd	08216	2 SB	X	H 3	par m. 08217, formskuren kragkant.
ÖB	slutet fynd	08217	2 SB	X	V 3	par m. 08216, formskuren kragkant.
ÖB	slutet fynd	14235	2-3 BB	get	X 2	frag. par m. 14236, i botten av kista 14207.
ÖB	slutet fynd	14236	2-3 BB	get	X 2	i botten av kista fnr 14207.
ÖB	lösfynd	04270	5-6 C	get	H 2	2 tunna lager, köttssidorna mot varandra.
ÖB	lösfynd	09091	7-8 SB	älg	V 2	frag. vante m. "midja" i kragen.
ÖB	lösfynd	31123	11-12 BB	get	H 3	vante m. formskuren kragkant, svart läder.
ÖB	lösfynd	31066	14 SB	X	X 3	lös krage m. uddskuren kant.
ÖB	lösfynd	31074	14 SB	nöt	H 3	maskinsömmar, recent, avfall fr. handskmakare.
ÖB	lösfynd	07616	14-15 SB	nöt	X 3	"lös" krage m. formskuren kant.
ÖB	lösfynd	31136	14-15 SB	nöt	X	kan vara delar av vante i grovt läder?
ÖB	lösfynd	31027	14-15 BB	X	H 2	frag. vante.
ÖB	lösfynd	07614:2	14-15 SB	get	V H 2	vantpar påträffade nära "Davids" kvarlevor.
ÖB	lösfynd	31049	15-16 BB	X	X	frag. tunt läder fr vantar/handskar.
ÖB	lösfynd	06285	26-27 BB	X	X	frag. vante, limmad mot stödpaper
UB	slutet fynd	31077	2-3 SB	X	X 2	frag. vante. i tunna 14101.
UB	slutet fynd	21116	2-3 SB	get	V H 2	vantpar m. nålbundna innervantar, i tunna 21101.
UB	lösfynd	31058	12-13 C	får?	X	"lös" formskuren kragkant m. punsade hål.
UB	lösfynd	13830	12-13 C	X	V H 3	vantpar m. formskuren kant, tunt läder, frag.
UB	lösfynd	31039	14-15 SB	älg?	V 2	frag. vante, liknar tunnare älgskinn?
UB	lösfynd	11531	18-19 SB	X	X 2	krage m. formskuren kant.

Tabell D: Bortfall övriga däck, okänd fyndkontext och utanför *Vasa*

Tabellen omfattar 18 fnr, samtliga lädervantar och vantfragment från de däck som har inventerats men inte undersökts mer ingående, varav tre fynd där information om fyndkontext tidigare gått förlorad, troligen i samband med att vantar flyttats för konservering.

Centralt i hålskeppet vid balk 12-13 placerades under utgrävningen ett dräneringshål i *Vasas* skrov. När skeppet spolades rent samlades lättare fynd upp där i ett säll, varför denna fyndkontext högst troligt inte är fyndens ursprungliga deponeringsplats. Det förekommer även att en vante påträffats på något av batteridäcken medan dess maka tycks ha spolats ned till de undre däcken, till trossdäck eller hålskeppet eller i ett fall hittats utanför *Vasa* (UV). Misstänkta par med olika fyndkontext beskrivs här som vantar som är ”snarlika” då undersökningen inte omfattat någon systematisk ”matchmaking” för fragmentariska vantar.

Däck	Fyndkontext	Fnr.	Balk	Material	H / V / F	Kommentar
TD	lösfynd	31086	16-17 BB	nöt	H 3	grovt mörkt läder, lagningslapp till vante.
TD	lösfynd	31053	16-17 BB	get	H 1	frag. vante.
TD	Slutet fynd	19281	22-23 BB	nöt	X 3	Del av formskuren krage använd för att laga en sko, i tunna fnr 19251.
HS	lösfynd	17426	3-4 SB	får?	? 2	frag. vante, lik fnr 31160 fr. ÖB.
HS	lösfynd	31045	12-13 C	nöt	? 3	tumme, spår av lagning m. laskrem, mörkt grovt läder.
HS	lösfynd	12392	10-11 SB	älg	H 3	vante, stor lagning m. laskrem, mörkt grovt läder o. märkning inristad på kragen, som ett ”galler”. Snarlik fnr 12443, möjligen makar.
HS	lösfynd / säll	31189	12-13 C	älg	H 3	frag. vante, lagning m. laskrem.
HS	lösfynd / säll	31191	12-13 C	nöt	X 3	avskurna vantdelar i mörkt grovt läder, tjäriga, lagning m. laskrem.
HS	lösfynd / säll	31096	12-13 C	X	3, 2	vantdelar i mörkt grovt läder, tjäriga, lagning m. laskrem.
HS	lösfynd / säll	13516	12-13 C	X	3	två tumfragment och en formskuren kragkant bland hundratals fragment från läderskor
HS	lösfynd	12442	15-21 SB	nöt	X 3	tumme, mörkt grovt läder, spår av laskning.
HS	lösfynd	12443	15-21 SB	älg	V 3	vante, stor lagning m. laskrem, mörkt grovt läder, snarlik fnr 12392, möjligen makar, samt tumme i liknande läder.
HS	lösfynd	16499	19-20 BB	X	X 2	lagningslapp fr. toppen på en vante, kan passa fnr 31086.
FF	lösfynd	15183	20-21 SB	X	X X	kunde ej lokaliseras och är inte registrerad på digitaltmuseum.org. Motstridiga uppgifter om fyndplats och placering på <i>Vasamuseet</i> .
FF	X	31110	X	get, nöt	X 2	blandade fragment, bland annat vanttumme.
FF	X	31200	X	nöt	X 3	tumflik, avbruten.
FF	X	31205	X	nöt	X 3	del av formskuren kragkant
UV	lösfynd utanför <i>Vasa</i>	21286	X	älg	H 2	vante m. midja i kragen, liknar fnr 09091 fr. ÖB.

Bilaga 2. Bildförteckning

Fig 1: 9. Exempel på en randig vante. Bilden visar toppen av en fragmentarisk vante i tunt ljust getskinn, fnr 31065, påträffad på *Vasas* övre batteridäck. Vanten har svarta ränder över handryggen. Bild: Tony Andersson, Vasamuseet.

<https://digitaltmuseum.org/021029720972/vante>

Fig 2: 10. Exempel på vante i mörkt grovt läder, en högervante med fnr 08717, påträffad i fören på övre batteridäck. Bilden visar handflatan på en vante med vid krage. Vanten ligger dubbelvikt och är ”öppen” i vänster sida där sytråden inte bevarats i sömmen, stygnhålerna är tomma. Över vantens handgrepp syns flera tvärgående hål eller bristningar. En del av tummen saknas. Vanten ligger i sin pappkartong i Vasamuseets föremålsmagasin tillsammans med ett annat läderfragment som hör till samma fyndnummer. Bild: Tony Andersson, Vasamuseet.

<https://digitaltmuseum.org/021029720653/vante>

Fig 3: 11. Etsning av Reinier Zeeman Nooms.

“Ships Careened for Caulking the Hull”.

Stora segelfartyg ligger på sidan i en hamn och drevas av män på intilliggande flottor. Det ryker om eldar på flottarna längs skeppens sidor där tjära och beck smälts eller värms för drevningen. Mindre båtar i förgrunden transporterar ytterligare tjära eller beck och bränsle till eldarna. 1600-talets första hälft. 19,3 x 29,5 cm.

Ingår i Bequest of Grace M. Pugh på The Metropolitan Museum, New York.

Tillgänglig 2023-05-07: <https://images.metmuseum.org/CRDImages/dp/original/DP825113.jpg>

Fig 4: 14. Tvärsnitt av *Vasa* med aktern till vänster, fören till höger och det öppna övre däck (upper deck) i blått. Därunder resterande fyra däck; övre batteridäck (upper gundeck), undre batteridäck (lower gundeck), trossdäck (orlop) och hålskeppet (hold).

Bilden är ursprungligen en fältskiss från utgrävningen av *Vasa*, gjord av okänd upphovsman men senare redigerad och digitaliserad av Jacob Jacobsson på Vasamuseet. Från *Vasa 1: The Archaeology of a Swedish Warship of 1628*, av Cederlund & Hocker, Stockholm 2006: 300.

Fig 5: 27. Bilden är en skiss som visar formen av en djurhud från ett fyrfotad djur med pilar över ytan som förklarar materialets fiberriktning. Fiberriktning och grovlek varierar över ett skinn och avgör hur mycket och i vilken ledd det töjer sig. Skinnen sträcker sig mest i bukriktning (horisontella pilar i bilden), det är tunnare närmare kanterna i mitten och mest formstabil i ryggradens längdriktning. Författarens bild.

Fig 6: 30. Illustration av tillskärningsmodell och konstruktion för lädervantar från *Vasa*.

Skissen visar till vänster en ”vantkropp” med utskuren tumflik och separat tumläder. I mitten dubbelvikt vantkropp och tumlädrets infästning mot tumfliken. Till höger en färdig, vandsydd lädervante av typiskt *Vasa*-snitt. Författarens bild.

Fig 7: 31. Skiss av det randiga vantparets mönster, sett från båda sidor, med höger vante (fnr 14231) till vänster i bild och vänster vante (fnr 14233) till höger. Författarens bild.

Fig 8: 32. Skiss av de tre ”enstaka” fynden av randiga vantar. Från vänster fyndnummer 31071, 31065 och 13829. Författarens bild.

Fig 9: 33. Uppritning av vante med fnr 08717, påträffad i fören på övre batteridäck. Vanten är tillverkad av mörkt grovt läder som skarvats i med en extra läderbit där materialet inte räckt till. Bilden visar handryggen på vanten där en bit saknas i nederkant och detaljerade uppgifter angående skador och placering av stygnhål från sömmar. Uppritningen är gjord i naturlig skala på ett A3-ark med vanten direkt på pappret, men bilden har förminskats för att rymmas på en sida i uppsatsen. Författarens bild (se vantens andra sida i fig 10).

Fig 10: 34. Uppritning av vante med fnr 08717, påträffad i fören på övre batteridäck. Bilden visar handflatan på vanten, med ett skadat tumhål, uppvikta tumflik och tvärgående bristningar, hål över handgreppet på vanten och angående detaljerade uppgifter angående skador och placering av stygnhål från sömmar. Uppritningen är gjord i naturlig skala på ett A3-ark med vanten direkt på pappret, men bilden har förminskats för att rymmas på en sida i uppsatsen. Författarens bild (Se vantens andra sida i fig 10, foto av vanten i fig 2).

Fig 11: 37. Fragment av två randiga lädervantar från olika delar av Amsterdam, Holland. Till vänster fnr NZD1.00097LEE025 från Damrak, <https://belowthesurface.amsterdam/nl/vondst/NZD1.00097LEE025?index=13849> och till höger fnr NZR2.00289LEE005 från Rokin <https://belowthesurface.amsterdam/nl/vondst/NZR2.00289LEE005?index=13913>. Båda hämtade 2023-05-18.

Fig 12: 38. Uppritning av två vänstervantar av läder från 1500-tals vraket Mary Rose i England, Henrik den VIII:s krigsskepp. Vante till vänster fnr 81A3292 (se även foto <https://maryrose.org/the-artefacts/2/>). Vante till höger fnr 81A3293. Bild ur *Before the Mast: Life and Death Aboard the Mary Rose. Archaeology of the Mary Rose* (ed. Gardner, J.), The Mary Rose Trust, 2005: 56.

Fig 13: 39. Hud med ”vikar” i kanterna där den är flådd runt djurets ben, nacke och mage. Bilden visar hur vantar kan ha lagts ut i den ojämna utkanten av en hud, runt det stabila mittenpartiet (korsformad markering). Författarens bild.

Fig 14: 44. Etsning av Renier Nooms “Men Caulking the Hull of a Ship”. *Stort segelfartyg i hamnmiljö. Män som står intill på en plattform vid brinnande eldar och gör skrovet vattentätt*. 1600-talets första hälft. Etsning, 19 x 29,3 cm. Ingår i The Elisha Whittelsey Collection, The Metropolitan Museum, New York. Public domain, <https://www.metmuseum.org/art/collection/search/381305> Tillgänglig 2023-05-07.

Fig 15: 443. Etsning av Reinier Zeeman Nooms. ”Vattentätning av ett fartygs skrov” *Kölat stort segelfartyg, män som står på en flotte gör skrovet vattentätt*. 1600-talets första hälft. Etsning, 8,1 cm x 17,7 cm. Rijksmuseum, Amsterdam. Public domain. <http://hdl.handle.net/10934/RM0001.COLLECT.39966> Tillgänglig 2023-05-07.