

# VÄSTERNORRLANDS MUSEUM

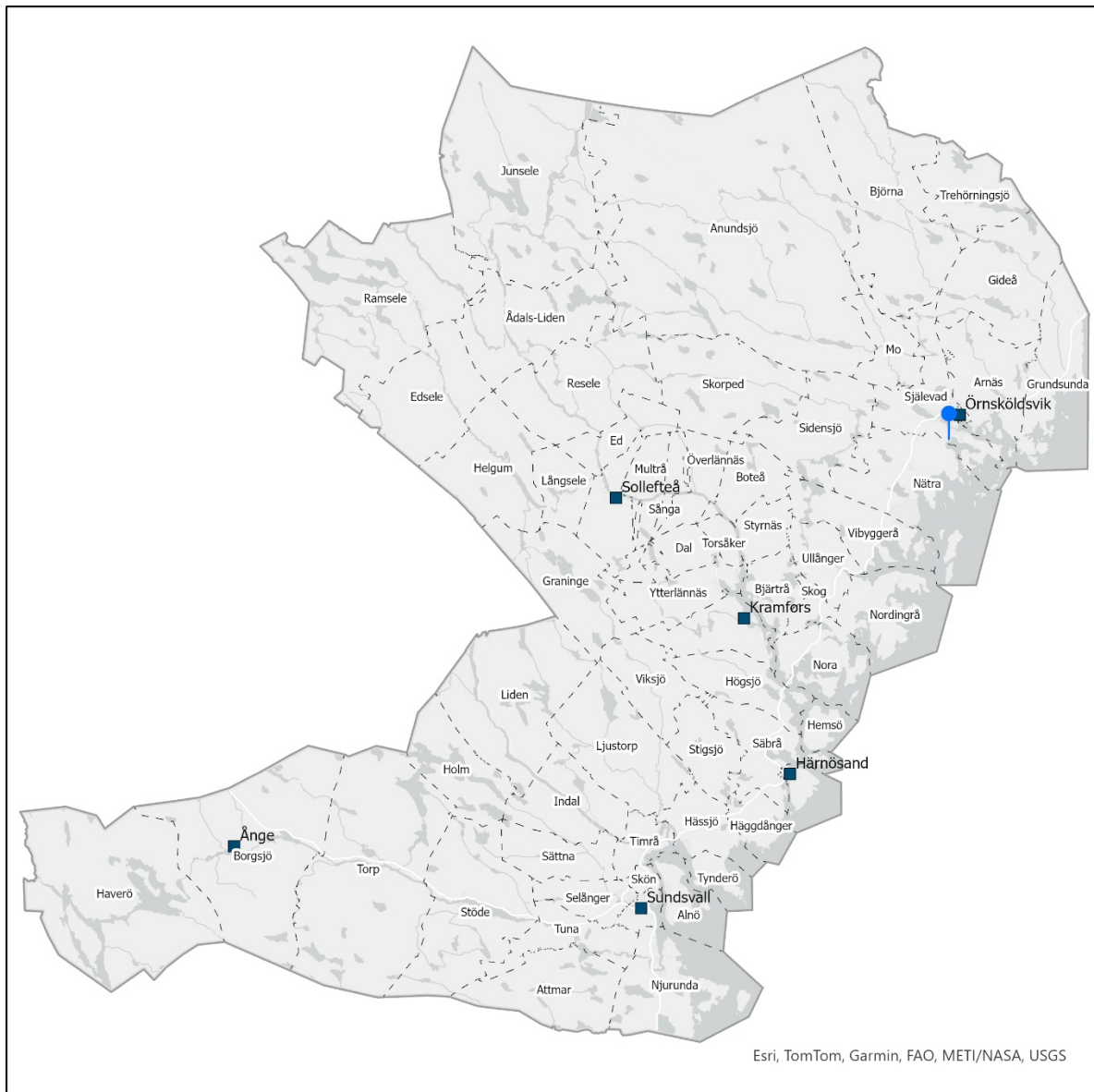
## Arkeologisk utredning inom fastigheten Sund 12:1 i Sörberga, Själevad socken



L1935:4660, L1935:5002, L1935:4504, L2025:6840 och L2025:6841

Fastighet: Sund 12:1, Själevad socken, Örnsköldsviks kommun,  
Ångermanland, Västernorrland

**Rapport 2026:1**  
**Maria Lindeberg**



*Arkeologisk utredning inom fastigheten Sund 12:1 i Sörberga, Själevad socken*

Rapport nr: 2026:1 Västernorrlands museum

Framsidesbild: Röset L1935:4660 (Själevad 19:1) och vy mot sydost.

Västernorrlands museum

Murbergsvägen 31

871 50 Härnösand

[www.vnmuseum.se](http://www.vnmuseum.se)

ISSN 2000-0111

©2026 Västernorrlands museum, Härnösand.

Upphovsrätt, om inget annat anges, enligt Creative Commons licens CC BY

Kartor: Kartor ur allmänt kartmaterial, © Lantmäteriverket, I2018/00090, © Riksantikvarieämbetets kulturmiljöregister (KMR)

Maps throughout this report were created using ArcGIS® software by Esri. ArcGIS® and ArcMap™ are the intellectual property of Esri and are used herein under license. Copyright © Esri. All rights reserved. For more information about Esri® software, please visit [www.esri.com](http://www.esri.com).

# Innehållsförteckning

Sammanfattning.....	1
Bakgrund.....	2
Syfte.....	2
Metod .....	2
Natur- och fornlämningsmiljö .....	2
Tidigare undersökningar.....	4
Redovisning av arbetet.....	4
Historiska kartor .....	4
Fältarbetet .....	11
Lämningsbeskrivningar.....	13
Röse L1935:4660 (RAÄ Själevad 19:1) .....	13
L1935:5002 och L1935:4504 stensättningar (RAÄ Själevad 34:1-2).....	14
Resultat och rekommendation.....	16
Tekniska och administrativa uppgifter .....	18
Referenser .....	19
Bilaga 1. Kartor .....	20
Bilaga 2. Fotolista och kontaktkarta .....	23

# Sammanfattning

Västernorrlands museum har på uppdrag av Länsstyrelsen Västernorrland utfört en utredning steg 1, inom fastigheten Sund 12:1 i Sörberga, Själevad socken. Utredningen föranleddes av Örnsköldsviks arbete med ny översiktsplan. Utredningsområdet omfattade ca 4,5 hektar och var beläget på SV sidan av en bergig udde vid Paddalsviken.

Sedan tidigare fanns tre fornlämningar registrerade inom utredningsområdet, ett röse (L1935:4660) och två stensättningar (L1935:5002 och L1935:4504).

Vid utredningen hittades två gränsrösen inom undersökningsområdet. De ligger ej i befintlig gräns. Gränsrösen har registrerats i KMR som övrig kulturhistorisk lämning (ÖKL) L2025:6840 och L2025:6841. Inga tidigare okända fornlämningar påträffades vid utredningen.

En eventuell exploatering behöver ta hänsyn till de tidigare kända fornlämningarna så att de kan förstås i landskapet och inte tappar sin kontext. Exploatering uppe på bergknallen och i gravarnas närhet avråds.

# Bakgrund

Med anledning av Örnsköldsviks kommuns arbete med ny översiktsplan, har Västernorrlands museum på uppdrag av Länsstyrelsen Västernorrland (beslut 431-9850-2024) genomfört en arkeologisk utredning steg 1 inom fastigheten Sund 12:1, Själevads sn i Örnsköldsviks kommun. Utredningen omfattade en yta om ca 4,5 ha. Tidigare registrerade fornlämningar inom utredningsområdet består av ett röse (L1935:4660) samt två stensättningar (L1935:5002 och L1935:4504).

## Syfte

Syftet med utredningen var att ta reda på om det fanns okända fornlämningar, samt i så fall preliminärt avgränsa nyupptäckta fornlämningar inom utredningsområdet.

Syftet var också att identifiera och antikvariskt bedöma både kända och nyupptäckta fornlämningar samt övriga kulturhistoriska lämningar.

Resultaten från utredningen ska kunna användas vid Länsstyrelsens fortsatta tillståndsprövning och utgöra underlag inför eventuella kommande arkeologiska åtgärder. Resultaten ska också kunna användas som underlag i företagarens planering.

Utredningens målgrupper är främst Länsstyrelsen och Örnsköldsviks kommun. Resultaten ska även kunna användas av undersökare för upprättande av undersökningsplan för en arkeologisk förundersökning eller undersökning.

## Metod

Inför fältarbetet gjordes arkiv- och kartstudier för området.

Utredningen utfördes genom inventering och okulär besiktning av området. Jordsond användes för att bedöma jordart och om det fanns sten, kol eller rödbränd jord under vegetationen.

Lämningarna beskrevs utifrån RAÄ:s vägledning och lämningstypsjö, fotograferades samt mättes in med Esri FieldMaps på mobilapplikation.

## Natur- och fornlämningsmiljö

Utredningsområdet (UO) är cirka 4,45 hektar stort och ligger på en mindre udde vid Paddalsviken längst in i Bäckfjärden, strax söder om Örnsköldsvik. Udden består av skogbevuxet berg och längs nästan hela stranden är bostadsbebyggelse mellan vikarna i Paddal och Nyänget, där det också finns en badplats.

UO är beläget på en platåliknande del av bergets sydvästra sida. Väster om UO mynnar en bäck från Paddalstjärnen, som är en rest från när havsviken sträckte sig dit för ungefär 2500 år sedan. På Lantmäteriets flygbilder från 1960 och 1975, samt Ekonomiska kartan från

1964, syns att NV om UO och kring Paddalstjärnen var då åker, idag igenvuxen med skog. Höjden över havet är inom UO 11-40 m ö h, vilket innebär att det kan finnas lämningar från bronsålder och framåt.



Fig. 1. Översikt med kända fornlämningar i närområdet samt UO markerat med blått och röd pil.

Undersökningsområdet var ganska nyligen avverkat och bestod av ett hygge med fläckvis sly och gran på en bergknalle med berg i dagen, hållar och skarpa sluttningar mot Paddalsviken i söder och sydöst. Bitvis fanns sandiga och grusiga partier om 5-10 cm djup ovan berg och sten. I söder var en ganska brant sluttning och i nordöst var ett blött område, dock sandigt.

Inom UO finns tre sedan tidigare registrerade fornlämningar, L1935:4504, L1935:4660 och L1935:5002. Lämningarna består av två stensättningar och ett röse. De ligger 30 och 36 m ö h, vilket ungefär motsvarar kustlinjen för ca 3750 år sedan.

Lämningarna inom UO kan kopplas till den norrländska kuströsemiljön, med gravar från bronsålder och äldre järnålder lagda på höjdlägen längs den dåtida kustlinjen eller dåtida uddar och öar. Bronsålderns rösen är oftast större medan järnålderns gravar består av mindre rösen eller stensättningar.

Knappt 2 km öster om utredningsområdet, på andra sidan viken, finns också Genesmon med en av Västernorrlands mer kända och undersökta fornlämningsmiljöer från järnålder, grav- och boplotsområde L1935:5620 (Själavad 22:1).

## Tidigare undersökningar

Få undersökningar är gjorda i det direkta närområdet, men Evert Baudou undersökte ett antal kuströsen under slutet av 1950 till början av 1960-talet. Ett av de rösen som undersöktes är L1935:5235, ett röse med hållkista som ligger ca 200 meter öster om UO och på samma udde. Röset var innan undersökning sönderplockat och plundrat och inga föremål påträffades, men i botten fanns ett kollager.

I Gene knappt 2 km öster om UO, gjordes under 1960-80-talet arkeologiska undersökningar av en järnåldersgård och gravar L1935:5620 (Själavad 22:1).

## Redovisning av arbetet

Inför fältarbetet granskades Riksantikvarieämbetets digitala kulturmiljöregister (KMR), tidigare utförda undersökningar i närområdet, Skogsstyrelsens register "Skogens pärlor", Lantmäteriets historiska kartor (de som går att komma åt digitalt) samt Länsstyrelsens tipsregister över inkomna men ännu ej granskade tips. De historiska kartorna har rektifierats i ArcGis Pro.

Utredningsområdet inventerades i fält för att se om tidigare okända lämningar fanns inom området. Öppen jord/sand i körspåren från skogsmaskiner kontrollerades för att se om skörbränd sten, avslag eller annat som kunde påvisa fornlämning fanns. Jordsond användes för att bedöma jordart och strukturer i marken under vegetationen.

## Historiska kartor

Den äldsta kartan som hittades hos Lantmäteriet är en skattdrägningskarta från 1784 över Sunds ByeSkog, upprättad av Daniel Laurin. Texten till kartan är ovanligt lättläst och berättande.

Utifrån beskrivningen till kartan verkar Sunds Byamän ha haft det knapert, de var tvungna att hyra bete från grannbyarna och utfodra med löv och halm över vintern för att fodret skulle räcka. Humlen trivdes inte på de ställen man försökt anlägga humlegårdar. Skogen räckte knappt till husbehov och bestod mest av gran och björk. Timmer till byggnationer behövde köpas från grannarna.

Berget där utredningsområdet är beläget heter Risberget och den mindre udden har namnet Rislundsudden med Rislundsviken intill. Söder om Risberget intill bäcken finns två *Löflador* utritade på kartan och viken heter *ÅlsjöViken*. Paddaltjärn hette *Dals Kiärn* och runt denna var ängat *Dalen* med "*måss och myrhö*".



Fig. 2. Kartöverlägg med skattdömningskarta från 1784 över Sunds Byeskog. Utredningsområdet markerat med blått och kända fornlämningar från KMR som röda punkter. Lantmäteristyrelsens arkiv, aktbeteckning X46-43:2.



Fig. 3. Kartöverlägg med Storskifteskarta 1802 över Sunds Bys skog. Utredningsområdet markerat med blått och kända fornlämningar från KMR med röda punkter. Marken inom utredningsområdet ägs av Nils Nilsson, (Litt. D) och Jon Jonsson, (Litt. E). Markslagen beskrivs som Odugligt berg (nr. 31) och Skog i första skiftet (nr. 16 och 21). Lantmäteristyrelsens arkiv, aktbeteckning X46-43:5.



Fig. 4. Kartöverlägg med Laga Skifte 1845. Utredningsområdet markerat med blått och kända fornlämningar från KMR som röda punkter. Marken för utredningsområdet ägs av Johan Nilsson. Nr. 172 beskrivs som "Äng, växtlig med bladfoder, brant". Nr 173 som "Lastageplats, undantagen till samfäldt -xx- haf" och nr 174 är "Äng, brandt, med löfskog, ringa slätter". Lantmäterimyndighetens arkiv, aktbeteckning 22-sjä-333.

	märkt N <sup>o</sup> 140. beförd utskänning	ia 3.	, 4. 6.	, 1,533.
✓ 171.	Slätten och junte backstaden med blodfaderst	7.	, 25. 4.	, 6,350.
	Summa		, 4. 4. 6.	, 2,0510.
<u>Lohans &amp; Nils Jons Lagersås</u>				
✓ 172.	Ång, väst by med blodfader, brant	ia 8.	, 11. 7.	, 1,462.
✓ 173.	Åstige plats, undantagen till femfaldst. la.			
	hög	ia a.	, 1. 2.	, 0,000.
✓ 174.	Ång, brant, med löfskog, ringa flättor	ia 16.	, 15. .	, 0,937.
✓ 175.	Å åker, mjuna på gamla betten, grunda	ia 12.	, 6. 9.	, 4,600.
✓ 176.	ditto lerungla och mjuna på lera och			
	mjuna betten, djupa	ia 17.	, 11. 3.	, 3,219.
✓ 177.	Ång, dålig, med Elggräs och annat blod.			

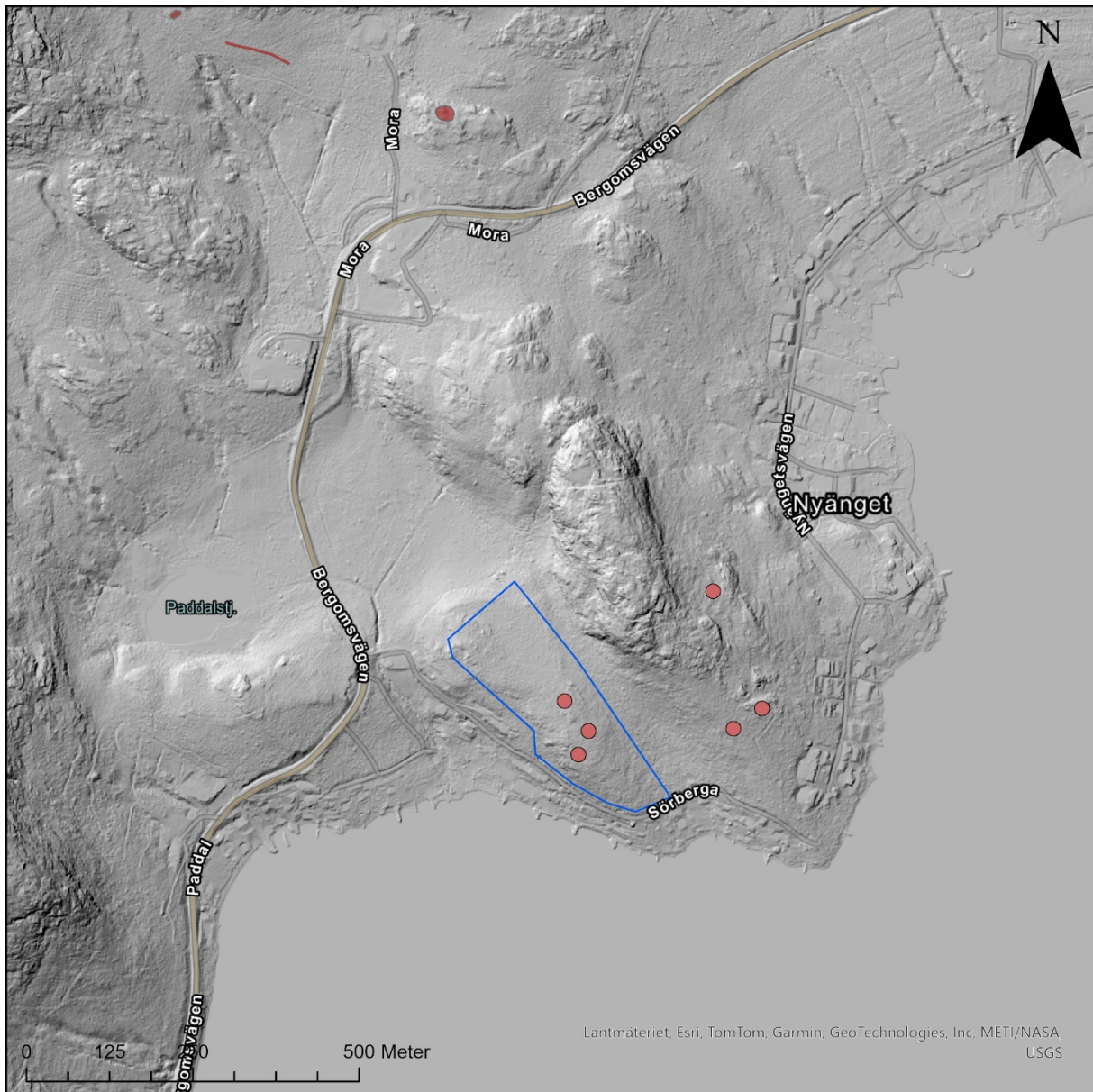
Fig. 5. Laga skifte 1845, urklipp av markbeskrivning (sid. 51, aktbeteckning 22-sjä-333).



Fig. 6. Utdrag från Generalstabskartan från 1910. Området hette då Paddal och ett hus fanns väster om berget där UO är beläget. Bebyggelsen har sedan utökats längs större delen av uddens strand och in längs vikarna.



Fig. 7. Kartöverlägg med Ekonomiska kartan från 1962 och utredningsområdet markerat med blått. Röda punkter är kända fornlämningar från KMR.



*Fig. 8. Utredningsområdet (blått) och kända fornlämningar (röda punkter) på höjdsuggningskarta.*

## Fältarbetet

De tidigare registrerade gravarna lokaliserades och beskrivning och läge jämfördes med informationen i KMR, som uppdaterades. Stensättningarna L1935:5002 och L1935:4504 var otydliga och svåra att se, vilket de även var enligt tidigare beskrivning i KMR. Båda stensättningarna är kraftigt skadade, detta tillsammans med vegetationen gör dem svårbedömda utan arkeologisk undersökning. De kvarstår därför som fornlämningar. Vid inventeringen 1961 beskrevs stensättningen L1935:4504 (Själavad RAÄ 34) som rest av röse och att de större stenarna möjligen utgjorde rester av en hällkista, vilket antyder att lämningen var tydligare vid det tillfället.

Två gränsrösen påträffades inom undersökningsområdet. De ligger inte i någon befintlig gräns, men en dryg meter från det ena (L2025:6840) finns ett järnrör nedborrat i berget.

Gränsrösen har registrerats i KMR som övrig kulturhistorisk lämning (ÖKL) L2025:6840 och L2025:6841. Inga tidigare okända fornlämningar påträffades vid utredningen.



Fig. 14. Översikt norra delen. Foto från N.



Fig. 15. Översikt mellersta SV delen. Foto från NV.



Fig. 16. Översikt mellersta SV delen. Foto från N-NÖ.



Fig. 17. Block och en fin yta mellan stensättningarna L1935:5002 och L1935:4504. Foto från SV.



*Fig. 18. Sluttningen i söder, foto från NV.*



*Fig. 19. Översikt mellersta-östra delen. Foto från SÖ.*



*Fig. 20. Provstick med jordsonden, sandigt och som djupast i Nö delen av UO.*



*Fig. 21. Stig genom det blöta partiet i områdets NÖ halva.*

## Lämningsbeskrivningar

### Röse L1935:4660 (RAÄ Själevad 19:1)

Röset är imponerande trots att det är kraftigt skadat och urplockat. Det ligger direkt intill en stig som går genom området och på krönet direkt på berghäll. Beskrivning och läge stämmer bra med tidigare i KMR. Röset är bevuxet med bärris, ett tiotal mindre granar, en tall och tre björkar.

Beskrivning enligt KMR: *Röse, kraftigt skadat, ca 8 m diam. och 0.6 m h. Stenarna är 0.2-0.5 m st. I mitten är en grop, 1.5x1 m st. (NÖ-SV) och 0.4 m dj. 0.5 m ÖSÖ om denna grop är ännu en grop, 1x0.5 m st. (40-240 gon) och 0.4 m dj. I N kanten är en grop, 1x1 m st. och 0.4 m dj. Röset är kraftigt urplockat. Runt röset finns en stor mängd 0.2-0.4 m st. stenar som troligen är utrivna ur röset. I m NÖ om röset finns en stenhög 6x4 m st. (40-240 gon) och intill 0.3 m h. Stenarna är 0.2-0.4 m st. Troligen utkastade ur röset. Röset är beläget i en svacka, direkt på berghällen.*



Fig. 9. Röset L1935:4660 med vy mot vattnet. Foto från NV.

### **L1935:5002 och L1935:4504 stensättningar (RAÄ Själevad 34:1-2)**

Båda stensättningarna var svåra och otydliga att se på grund av skador och växtlighet. Över L1935:4504 låg ett vindfälle och toppen av en tall. Lämningen ligger ca 6 meter söder om ett stort block. L1935:4504 (RAÄ 34:1) beskrevs vid 1961 års inventering som rest av ett röse i stället för stensättning och var troligtvis mer synlig då än vid utredningstillfället. Tidigare beskrivning i KMR kvarstår men har uppdaterats avseende orientering och vegetation på lämningarna.

Beskrivning enligt KMR: 1) Stensättning, närmast rund, ca 3 m diam. och 0.2 m h. Fyllning av 0.1-0.6 m st. stenar. Upprivet i centrala delen. Oklar begränsning mot NÖ, där ett naturligt stenlager börjar. Belägen direkt på berghällen. Något osäker pga. skador och den obetydliga storleken. 30 m 10 gon om nr 1 och 50 m 160 gon om nr 19 är: 2) Stensättning (?), kraftigt skadad, närmast rund, ca 4 m diam. och 0.3 m h. Oklar begränsning. Gles övermossad fyllning av 0.2-0.8 m st. stenar. I V och S kanterna är block, 1.2-1.5 m st. och 0.3-0.4 m h. I centrala delen är en grop, 1.5 m diam. och 0.3 m dj. Runt kanten finns ett fåtal 0.2-0.4 m st. stenar. Dessa är troligen utrivna från stensättningen. Stensättningen är delvis övermossad. Något osäker pga. skadorna.



Fig. 10. L1935:5002 markerad med högstubbar. Foto från NV.

### **L2025:6840 gränsmärke**

Ca 15 meter SÖ om röset påträffades ett gränsröse, 1 x 0,5 m (NNÖ-SSV) och 0,2-0,3 m h bestående av 7 kantiga stenar, 0,15-0,3 m stora.

Det ligger direkt på berghäll (övermossad). Runt gränsröset ligger enstaka spridda stenar som förmodligen en gång hört till gränsröset men rivits bort, kanske i samband med senaste avverkning.

Ca 1 m S om gränsröset finns ett järnrör nedborrat i berget.



*Fig. 11. Gränsmärke L2025:6840. Foto från SÖ.*

### **L2025:6841 Gränsmärke**

Ca 15 meter SÖ om L1935:4504 påträffades ännu ett gränsmärke, ca 1,2 x 1 m bestående av ett tiotal glest lagda stenar 0,15-0,7 m stora. Det ligger på berghäll precis i övergången till sluttning ned mot vattnet och ingår inte i befintlig gräns.



*Fig. 12. Gränsmärke L2025:6841.  
Foto från N.*

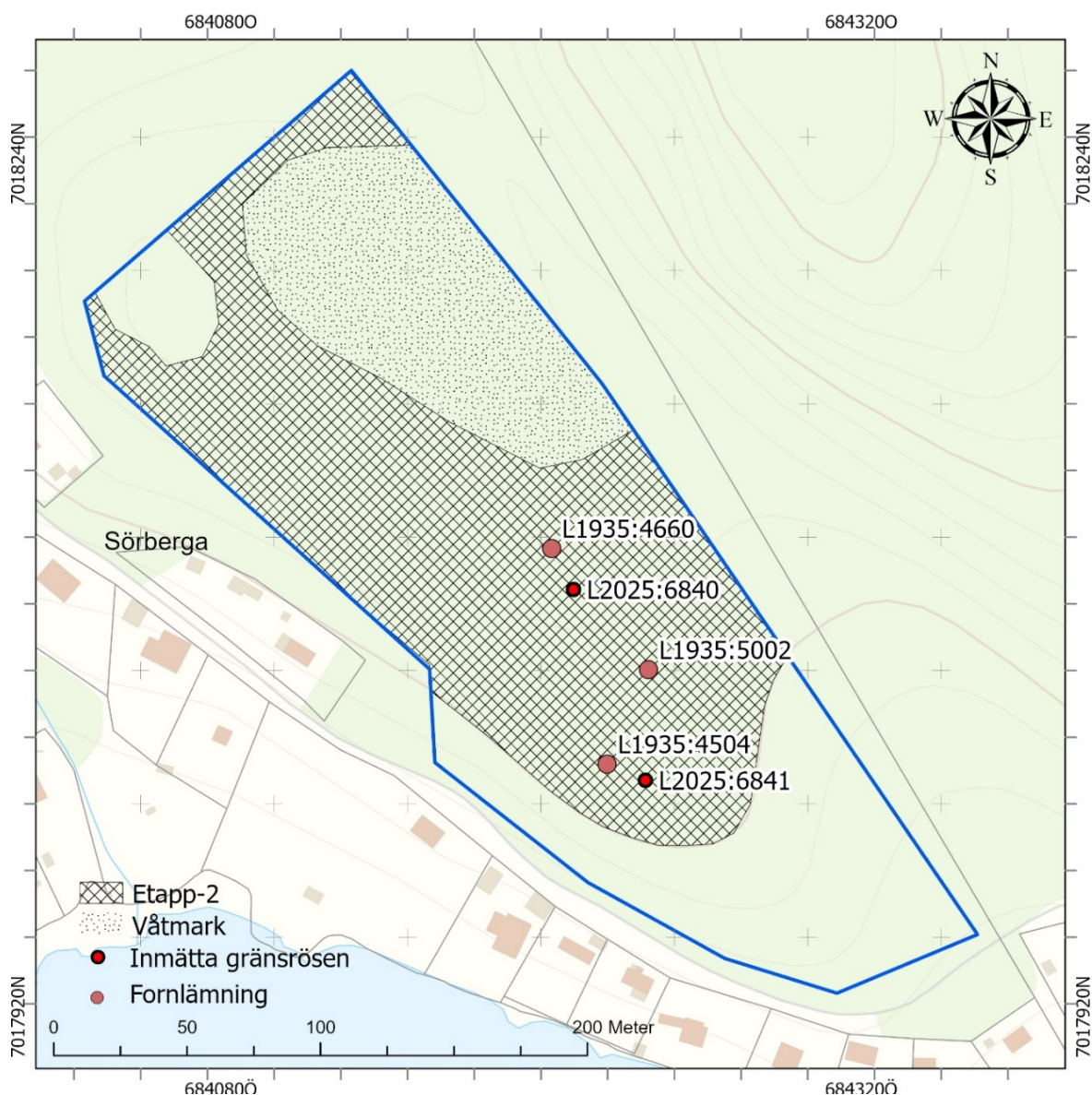


Fig. 13. Utredningsområdet med lämningar och föreslagen yta för en eventuell utredning ettapp 2. I S var ganska brant sluttning och i NÖ var ett flackt och blött område.

## Resultat och rekommendation

Vid utredningen hittades två gränsrösen inom undersökningsområdet. De ligger ej i befintlig gräns. Gränsrösen har registrerats i KMR som övrig kulturhistorisk lämning (ÖKL) L2025:6840 och L2025:6841. Inga tidigare okända fornlämningar påträffades vid utredningen.

De tidigare registrerade fornlämningarna L1935:4660 (röse), L1935:5002 och L1935:4504 (stensättningar) uppsöktes och jämfördes med beskrivning och läge i KMR. De bedöms kvarstå som fornlämningar. Stensättningarna L1935:5002 & L1935:4504 var otydliga och kraftigt skadade, vilket även gällde vid föregående besök enligt beskrivningen i KMR. Landskapets karaktär och det faktum att flera gravar är kända i omgivningarna gör det

rimligt att det är gravar eller åtminstone rester av gravar och att de inte kan avfärdas utan undersökning även om de inte är tydliga idag.

Inom utredningsområdet identifierades en yta som föreslås för vidare etapp 2 utredning vid eventuell exploatering. Ytan utgörs av ett flackt parti på höjdens topp med berg i dagen, hygge och sandiga/grusiga partier med enstaka ytligt liggande stenblock samt hyllor i riktningarna mot vattnet. Ytan avgränsas av sluttningar i alla väderstreck, mest prominent i sydöst till nordväst, svagare sluttning i nordöst i riktning mot den blöta ytan. Föreslagen steg 2-yta bedöms troligen inte hysa några omfattande boplatzlämningar, men exempelvis härdar och aktivitetsytor kopplade till de tidigare kända fornlämningarna kan finnas. Likaså kan låga stensättningar vara svåra att se under yvig vegetation. UO är beläget 15-40 m ö h vilket möjliggör lämningar från bronsålder och framåt. Trots att relativt många undersökningar av kuströsen över lag ändå har gjorts är kunskapen ganska liten, framför allt om var boplatserna finns. Rösena är också ofta svåra att datera då de i många fall saknar föremål. Området kan bidra till ökad förståelse av de här lämningarna. Även lämningar från historisk tid kan förväntas förekomma. Undersökningsområdet har enligt de historiska kartorna varit skogsmark och för lövtäkt och en del slätter. På Laga skifteskartan från 1843 var en del av ytan undantagen till samfällighet och användes som lastplats, troligtvis för timmer till flottning.

En eventuell exploatering behöver ta hänsyn till de tidigare kända fornlämningarna så att de kan förstås i landskapet och inte tappar sin kontext. Exploatering uppe på bergknallen och i gravarnas närhet avråds. Ytterligare bostäder i anslutning till tidigare bebyggelse i nordväst och söder påverkar troligen bilden mindre.

# Tekniska och administrativa uppgifter

Västernorrlands museum dnr	2025/39
Länsstyrelsens dnr	431-9850-2024
Uppdragsnummer	Arkeologisk utredning: 202500530
Län	Västernorrland
Landskap	Ångermanland
Kommun	Örnsköldsvik
Socken	Själevad
Fastighet	Sund 12:1
Lämningar	L1935:4660, L1935:5002, L1935:4504, L2025:6840 och L2025:6841
Koordinatsystem	SWEREF 99 TM
Koordinater mittpunkt	N 7018050 E 684240
Höjd över havet	11-41 m ö h
Fältarbetstid	20250917
Fältpersonal	Maria Lindeberg och Thomas Larsson, Västernorrlands museum samt Johanna Andersson och Viktor Hollsten, studenter Umeå Universitet
Rapportsammanställning	Maria Lindeberg
Kartering	RTK-GPS, programvara ArcGIS Pro

Dokumentationsmaterial i form av fotografier, mätfiler och beskrivningar förvaras på Västernorrlands museum.

## Arkivhandlingar

Ärendet förvaras i arkivet på Västernorrlands museum.

I ärendet ingår förfrågan om undersökningsplan, undersökningsplan och kostnadsberäkning, beslut samt andra relevanta handlingar.

## Referenser

Baudou, Evert. 1957. *Rapport över undersökningar av rösen i Själevads sn, Ångermanland 1957*. Läns museet Västernorrland. Härnösand.

Persson, Peter. 2018. *Fortid i Västernorrland*. Läns museet Västernorrland och Länsstyrelsen Västernorrland. Härnösand.

Ramqvist, Per H. 2017. Om äldre gravskick i det norrländska kustområdet. I: *Arkeologi i Norr 2016*. s. 87-110.

### Internet

Fornsök, Riksantikvarieämbetet. <https://app.raa.se/open/fornsok/>

Lantmäteriet, historiska kartor. <https://www.lantmateriet.se/sv/kartor/vara-karttjanster/Historiska-kartor/>

Skogsstyrelsen, Skogens pärlor <https://kartor.skogsstyrelsen.se/kartor/>







CHARTE BESKRIFNING ÖFRER SUND S SKOG och UTMARK  
I SJÄLEVAD SOCKEN och NORRA ÅN S ERNÅN L A N D...

År 1784 den 23 Octobris inställt sig underskriad Commisijens Landmätare til fölge af Konungens Kåga Befallningshafvandes Respective Förordnande af den 11 Octobris innvarande År, at til Skattläggning bereda SUND S By uti Själavad Sockn och til biträde härvid voro Nämde männen Johan Petron i Hekling och Jon Franjon i Svedje.

Sedan det til denne Förrättning afsannämde Förordnande för samtliga härvarande Bygmän blifvit upläste förtogs med affästningen öfrer mägorne, och blifv Åkern Söder om Byen, som Dalen kallas afmätt. Den 24 Söndag. Den 25 Söndag, då utmätning gjordes öfrer Dalen, samt höladorne dertädes upmättes så väl, som i Åkern och til Parmar reducerades. Den 26 begynts med medöräkarens affästning och fullföljdes, den 27 til ända. Den 28 afmättes höfd i Skogsängarne som äro Dalen, Moran och Nyängel, uplogs hördet Sundet och gick med Skogang ifrån Åkern til Råskillnaden Sund och Gene emellan, då och början gjordes med Rälmen Dage byar emellan. Den 29 utfunno sig efter kallade Olof Petron och Olof Andersson ifrån Gene, som erkände tillika med Sunds Bygmän gamla hagel vara Skillnad sig emellan, hvilket dertfore uplogs ifrån början vid Hörnät Sundet Numrat på Chartan, til dejs ända på Nyängel N:2, til Däckfjärden gränssande, utan at några Rättenar kunde opöras. Den 30 afstättades den vid Däckfjärden tillfötande nyängel, jemte Däckfjärden, hvarest och Skillnads hagel Sund och utvrik i nätra Lackenrä, som på Södra sidan mot Sunds utmark stöter vid N:3, Sedermera gick med Skogang ifrån Råskillnaden vid Alltö Viken, dertill Sunds bymän nytteja Allsp

ell. Li i Skogen liggande Änge Dalen kallad, som och afstättades tillika med den der varande Dalkiörn, som ängel til hälften omringas, samt liddt med Skogang til ängel Moran ran kallad. Den 1<sup>o</sup> Octobris Söndag. Den 1<sup>o</sup> November uplogs rätten af Dalkiörn och Kiörn tillika med utelätten Moran, ett To emellan Rödberget och Söraberget antecknades.

Skilnad impudimenta uplogs hamptiörn och Kiörnberget som sträcker sig ända ifrån hamptiörn til Rå emot utby, några små berg och ten antecknades. Den 2<sup>o</sup> november Connerades Skilnads linien emot Utby efter förr uprättade Charter ifrån Numro 3 til Lagomyran vid Numro 4, som går i rät Sträcka härifrån til hultberget ifrån Skilnaden Numro 4 börjades Sträckningen eller Skilnaden Sund och Svedja emellan enligt Lagmans Lyne Rättes Dom den 3 Junii 1784, efter det derofter uprättade Skiffshaget til Numro 5 och 6 vid Hörnät Sundet, och emot Hörnät Samma Sund efter til Numro 1 emot Gene.

Innem desse Skilnads linier är Saltes Sunds Dyshög innesluten och innehåller utom Berg 490 Tunland 26 kap land och består dels af gran, dels björk med något Svagt men til husbehof afbräckeligit Timmer vid bergen och Soorne, varande mulbetet ganska ringa och Svagt, hvarfore Bygmännen nödgas hyra bet af Gaanålets hemmansägare och Sörvige Bygmän År och Daggar som tilföre

På Embetes Vagnar  
Daniel Laurin

Collat.

## Bilaga 2. Fotolista och kontaktkarta

Bildnr	Motiv	Sett från
1-11	N-NV delen av omr. Översiktsbilder och jordart.	NV-N
14-18	SV mellersta delen av UO. Berg i dagen, kvarts.	NV
20	Sly och i branten ned mot husen i SV	NV
21	Gränsmarkering 2025:6840 översikt, röse L1935:4660 i bakgrunden	SÖ
23-24	L1935:5002	SV-NV
26	Fin yta mellan L1935:5002 och L1935:4504	N
29-31	Markant stenblock några meter norrom L1935;4504	
33-39	Röse L1935:4660	
41-49	Östra och mellersta delen av UO, Översikt, stig, blött, jordart	
51	N delen, vy mot berget	V
52	N delen, mot vattnet	
54	Mellersta V delen, S om röset	NV
55-58	Kring L1935:4504. Berg i dagen, brant, vindfällan	N, Ö, S
60-67	SÖ delen av UO.	
69-74	Ö delen, mellan röse L1935:4660 och stensättning L1935:5002	SÖ-SV
75-78	Röse L1935:4660	
79	områdets början i NV	
80-81	Översikt N/NV delen av UO. Bergi dagen i NV och plan yta	
82, 85	Gränsmarkering 2025:6840	
83-84	Ytan kring gränsmarkering 2025:6840	
86-88	Gränsmarkering 2025:6841	
89-90	Ytan längst i söder	SÖ.NV
91	Översikt från röset och mot NV	SÖ



80. 20250917\_103103.jpg



Image (1).jpg



Image (2).jpg



Image (4).jpg



Image (6).jpg



Image (7).jpg



Image (8).jpg



Image (9).jpg



Image (10).jpg



Image (11).jpg



Image (14).jpg



Image (16).jpg



Image (17).jpg



Image (18).jpg



Image (20).jpg



Image (21).jpg



Image (23).jpg



Image (24).jpg



Image (26).jpg



Image (29).jpg



Image (30).jpg



Image (31).jpg



Image (33).jpg



Image (34).jpg



Image (35).jpg



Image (37).jpg



Image (38).jpg



Image (39).jpg



Image (41).jpg



Image (42).jpg



Image (43).jpg



Image (45).jpg



Image (47).jpg



Image (48).jpg



Image (49).jpg



Image (51).jpg



Image (52).jpg



Image (54).jpg



Image (55).jpg



Image (57).jpg



Image (58).jpg



Image (60).jpg



Image (61).jpg



Image (62).jpg



Image (63).jpg



Image (65).jpg



Image (66).jpg



Image (67).jpg



Image (69).jpg



Image (71).jpg



Image (72).jpg



Image (73).jpg



Image (74).jpg



Image (75).jpg



Image (76).jpg



Image (77).jpg



Image (78).jpg



Image (79).jpg



IMG\_5124.MOV