

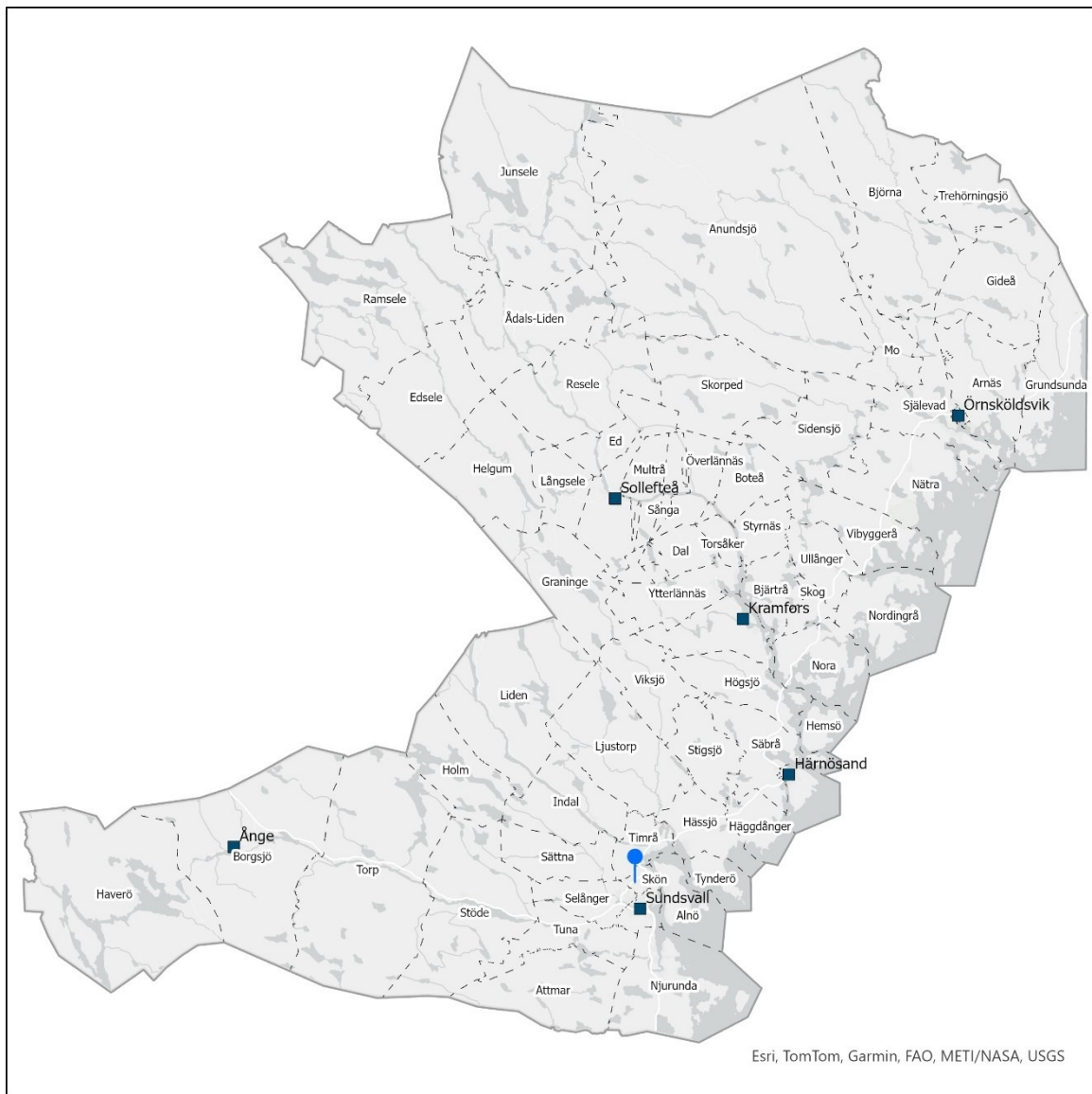
VÄSTERNORRLANDS MUSEUM

Arkeologisk utredning steg 1, Birsta 2024



Klökan 1:16 m-.fl., Skön socken, Timrå kommun, Medelpad,
Västernorrlands län

Rapport 2025:11
Ida Lundberg



Arkeologisk utredning steg 1, Birsta 2024.

Rapport nr: 2025:11

Framsidesbild: Jordkällare, L2024:6922. Foto från SÖ.

Västernorrlands museum

Murbergsvägen 31

871 50 Härnösand

www.vnmuseum.se

ISSN 2000-0111

© 2024 Västernorrlands museum, Härnösand.

Upphovsrätt, om inget annat anges, enligt Creative Commons licens CC BY

Kartor: Kartor ur allmänt kartmaterial, © Lantmäteriverket, I2018/00090, © Riksantikvarieämbetets kulturmiljöregister (KMR)

Maps throughout this report were created using ArcGIS® software by Esri. ArcGIS® and ArcMap™ are the intellectual property of Esri and are used herein under license. Copyright © Esri. All rights reserved. For more information about Esri® software, please visit www.esri.com.

Innehållsförteckning

Sammanfattning.....	4
Syfte.....	4
Områdesbeskrivning	5
Topografi och naturlandskap	5
Områdets fornlämningsmiljö	7
Tidigare arkeologiska undersökningar.....	8
Metod	9
Resultat och diskussion.....	9
Steg 1-utredning.....	10
Husgrunder	12
Röjningsrösen	15
Härd	16
Färdvägar	16
Kring gårdsplanen.....	16
Steg 2-lägen	19
Rekommendation.....	20
Tekniska och administrativa uppgifter	21
Arkivhandlingar.....	21
Referenser	22
Historiska kartor	Fel! Bokmärket är inte definierat.
Bilaga 1. Registrerade lämningar.....	22
Bilaga 2. Fotolista.....	24

Sammanfattning

Västernorrlands museum genomförde en arkeologisk utredning i Birsta, Timrå kommun. Utredningen föranleddes av att Sundsvalls kommun har påbörjat ett detaljplaneärende och planerar schaktning, markberedning, plantering och byggnation inom området.

Arbetet inleddes med en översiktlig kartstudie som omfattade såväl historiska som moderna kartor. Efter förarbetet genomfördes en arkeologisk fältinventering.

Landskapet inom undersökningsområdet bestod av åkermark, igenvuxen åker och betesmark, hållmark och bergsknallar. Vegetationen utgjordes främst av ung granskog och slyskog och undergrunden bestod till största del av silt, blockig morän, matjord och hållmark.

De övriga kulturhistoriska lämningarna utgörs av 3 röjningsrösen (L2024:6936, L2024:6925 och L2024:6924) 1 fossil åkermark/röjningsröseområde (L2024:6927), 2 husgrunder historisk tid (L2024:6931 och L2024:6923), 1 härd (L2024:6926), 1 brott/täkt (L2024:6921), 1 brunn (L2024:6920), 2 färdvägar (L2024:6932 och L2024:6930) och 2 hägnader (L2024:6935 och L2024:6928).

De möjliga fornlämningarna utgörs av 2 stensättningar (L2024:6934) och 1 husgrund historisk tid, jordkällare (L2024:6922).

Två ytor pekades ut som intressanta för vidare undersökningar i en steg 2-utredning.

Syfte

Syftet med den arkeologiska utredningen var att ta reda på om tidigare okända forn- och kulturlämningar fanns inom utredningsområdet och i så fall dokumentera och avgränsa dessa. Utöver synliga lämningar skulle även steg 2-lägen med hög potential för att finna fornlämningar under mark pekas ut.

Resultaten från utredningen ska kunna användas vid Länsstyrelsens fortsatta tillståndsprovning och utgöra underlag inför eventuella kommande arkeologiska åtgärder. Resultaten ska också kunna användas som underlag i verksamhetsutövarens planering.

Områdesbeskrivning

Topografi och naturlandskap

Utredningsområdet (uo) utgörs av ett 0,35 km² stort område och är mellan 45-85 m.ö.h. Området ligger idag omkring 3 km från Alnösundet.

I uo:s S del finns ett berg bestående av blockig morän och berg i dagen. Vegetationen runt berget utgjordes främst av granskog, med undantag för ett slybevuxet hygge på bergets V-sluttning. Marken var torr och undervegetationen bestod av mossa, lavar och bärris.



Figur 1. Områdesbild över hygget på bergets NNV sluttning. Foto från SÖ.

V om berget finns brukad åkermark, medan områdena SV, S och Ö om berget utgörs av igenvuxen åkermark. Jordmånen i åkermarken utgjordes av silt, som i V och N var torr till fuktig, och i Ö fuktig till blöt. Den igenvuxna åkermarken i VSV var bevuxen med planterad ung granskog, medan övriga delar var bevuxna med lövsly. Undervegetationen bestod av gräs och mossor. En mindre bäck löper genom den unga granskogen i VSV.

På bergets S sida är en flack sluttning vars jordmån utgjordes av stenig morän. Området är bevuxet med granskog som längre ner övergår i äldre åkermark. Åkermarken utgjordes också av en S-sluttning men med ett flackt parti som påminner om en terrassering. Ytan var inte igenvuxen men med fjolårsgräs, örter och ungt sly visar den tecken på att inte ha brukats på ett flertal år. Området var torrt förutom det plana partiet längst i S som var mycket blött. Intill åkermarken i Ö var ett inhägnat dagbrott/täkt.



Figur 2. Områdesbild från äldre åkermark S om berget. Foto från ÖNÖ.

Området SV om gårdsplanen och vägen är kuperat med inslag av mindre berg och hållmark. Marken består av silt eller blockig morän och är bevuxen med ung blandskog i nästan hela området, med undantag för ett parti med äldre lövträd längst i S. Höjderna är torra, medan svackorna är blötare. Undervegetationen utgörs främst av bärris och mossor i de torrare delarna, samt av örter och gräs i de blötare partierna, särskilt i de S delarna. En ledningsgata löper genom området i NNÖ–SSV riktning. Denna är igenvuxen med lövsly.



Figur 3. Områdesbild, ledningsgatan i områdets S del. Foto från SÖ.

Områdets fornlämningsmiljö

Uo ligger mellan 45-85 m.ö.h., under högsta kustlinjen, vilket betyder att området som äldst varit kustbundet kring 4 400 f.Kr. Området har varit havsnära under stora delar av förhistorien och havet har troligen nyttjats till fiske och som färdled under historisk och förhistorisk tid.

Det finns inte några sedan tidigare registrerade forn- eller kulturlämningar inom uo, men strax S om uo finns ett gravfält. Inom en radie på 1 km finns ett antal gravhögar, rösen och fyndplatser, registrerade men inte några närliggande boplatsermiljöer. Mellan 1-2 km Ö om uo är ett fornminnestätt område med många gravhögar, rösen, boplatser, fyndplatser, en keramikverkstad och röjningsrösen. Området är en av de fornminnestätaste i Västernorrland. En del av dessa lämningar är undersökta och borttagna vid byggnationerna av handelsområdet i Birsta. Kring Alnösundet, ytterligare något österut finns ett flertal fartyglämningar som kan kopplas till den historiska sjöfarten i området.

Enligt historiska kartor från platsen har närområde inte förändrats nämnvärt under historien. Odlingsmark, gårdar och skogsmark är relativt oförändrade inom och intill uo.

Vid 2018 år kompletterades utredningen av boplatsen L1934:951. Vid utredningen undersöktes en 4,5 x 4 meter stor och 0,35 meter djup kokgrop, innehållande 504 kg skörbränd sten. I kokgropen påträffades bland annat en hästtand, brända ben från stort däggdjur och makrofossil av havtorn. Anläggningen daterades till romersk järnålder. Samma år genomfördes ytterligare en närliggande förundersökning där det framkom en ensam härd (L2019:1974). Den var lokaliserad på en relativt flack yta omkring 70 m N om en våtmark (Hembjer, Nilsson & George 2019).

I Härsta, omkring 1,5 km uo genomfördes en kombinerad utredning/förundersökning och slutundersökning år 2020. Vid undersökningen påträffades boplats L2019:1974. Inom boplatsen framkom härdar, kokgropar och stolphål. Boplatsen har dateringar till romersk järnålder och sen vendeltid-tidig vikingatid (Uvelius, Lindeberg & Nilsson 2022).

I Maland, 2 km Ö om uo genomfördes en kombinerad utredning/förundersökning och slutundersökning år 2020. Vid undersökningarna påträffades rester efter tre byggnader och två källare. Byggnaderna hörde samman med ett gästgiveri som låg inom området under 1600-talet fram tills att det brändes ned vid rysshärjningarna år 1721 (Uvelius, Lindeberg & Nilsson 2022). Vid undersökningen påträffades bland annat keramik som tillverkats vid keramikverkstaden i Ljusta som nämnts ovan (Lindeberg rapportmanus)

Metod

Inför fältarbetet genomfördes excerpering i form av kartstudier av befintligt kartmaterial (ekonomiska kartan, Lantmäteriets historiska kartor, jordartskartor, höjddata) samt tidigare gjorda arkeologiska undersökningar i närområdet. Kartorna studerades för att finna eventuella lämningar och lägen innan fältarbetet startade, för att kunna planera ambitionsnivån i områdets olika delar. Arbetet delades in i en hög och en låg takt beroende på dess byråmässiga potential.

Fältarbetet genomfördes genom att avsöka undersökningsområdena okulärt och med en jordsond. Jordsond användes för att undersöka hur jordlager ser ut under markytan vid misstanke om fornlämning. Jordsond är även ett effektivt redskap för att bedöma osäkra lämningar, spåra konstruktionsdetaljer och tolka jordartsskikten.

Samtliga lämningar mättes in med Riksantikvarieämbetets fältapplikation Fältreg. Lämningarna och undersökningsområdena dokumenterades och fotograferades. Lämningsbeskrivningarna finns sammanfattade i tabellform i bilaga 1.

Resultat och diskussion

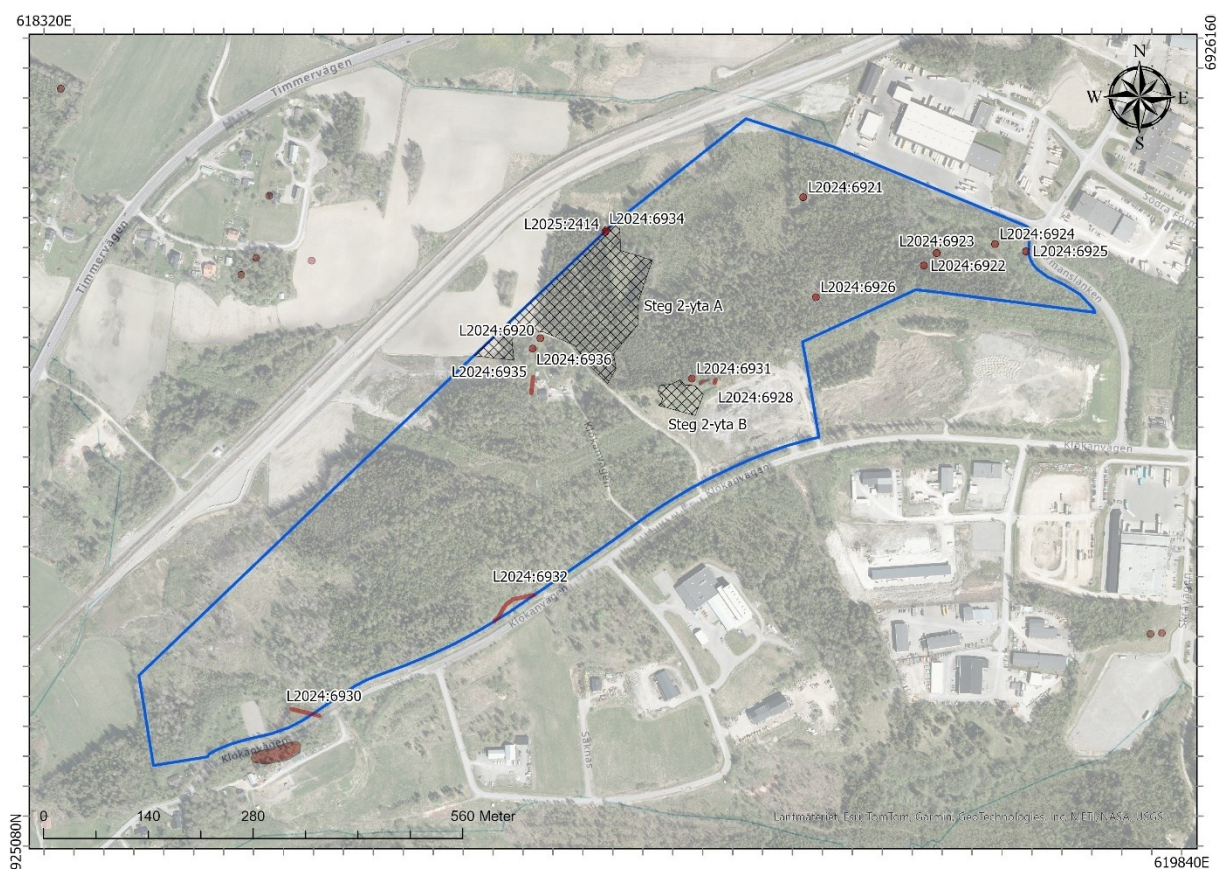
Uppdraget utfördes som planerat och började med förarbete och därefter fältarbete mellan datumen 14, 16, 21-22 oktober 2024. Fältarbetet genomfördes i form av okulär besiktning och inventering och det registrerades 13 nya övrig kulturhistorisk lämning, 3 möjliga fornlämningar och 2 ytor pekades ut för vidare steg 2-utredning.

Steg 1-utredning

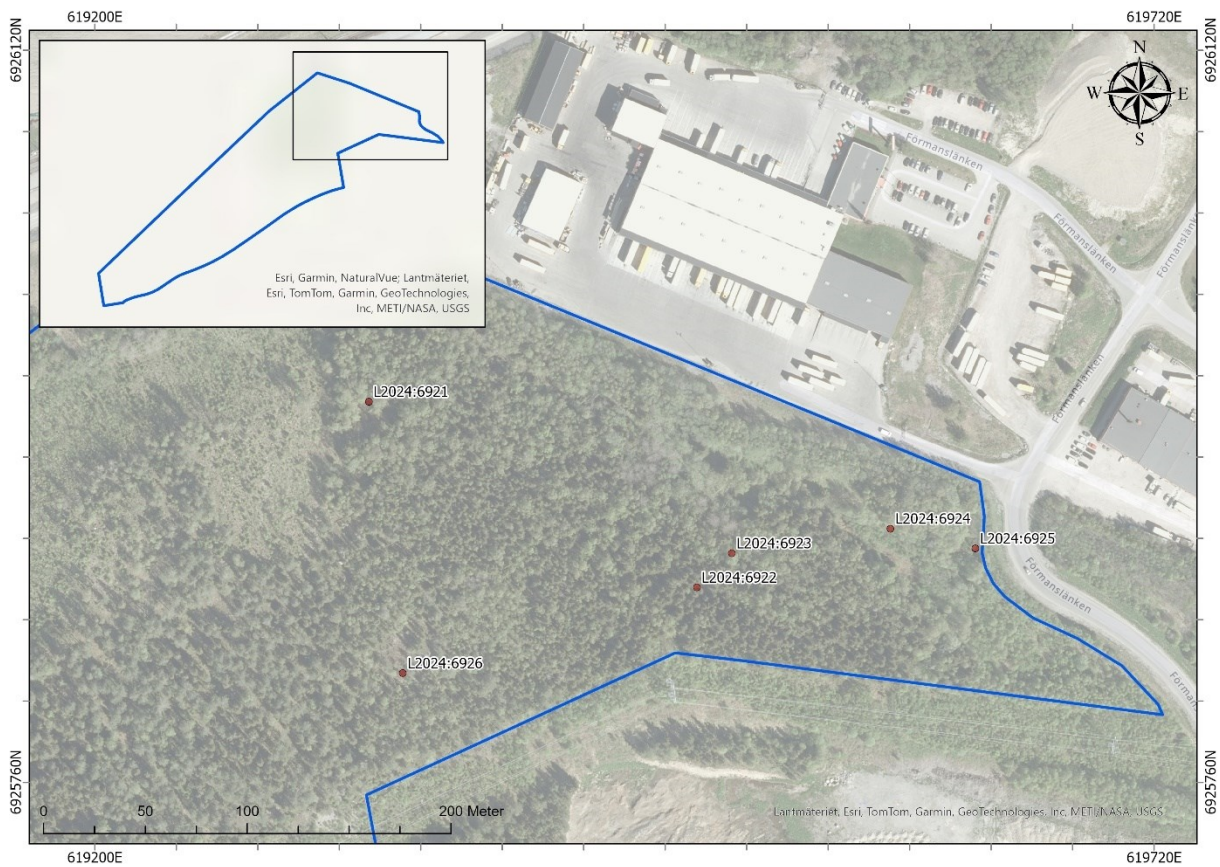
Vid steg 1-utredningen registrerades 13 nya övriga kulturhistoriska lämningar och 3 möjliga fornlämningar.

De övriga kulturhistoriska lämningarna utgörs av 3 röjningsrösen (L2024:6936, L2024:6925 och L2024:6924), 1 fossil åkermark/röjningsröseområde (L2024:6927), 2 husgrunder historisk tid (L2024:6931 och L2024:6923), 1 härd (L2024:6926), 1 brott/täkt (L2024:6921), 1 brunn (L2024:6920), 2 färdvägar (L2024:6932 och L2024:6930) och 2 hägnader (L2024:6935 och L2024:6928).

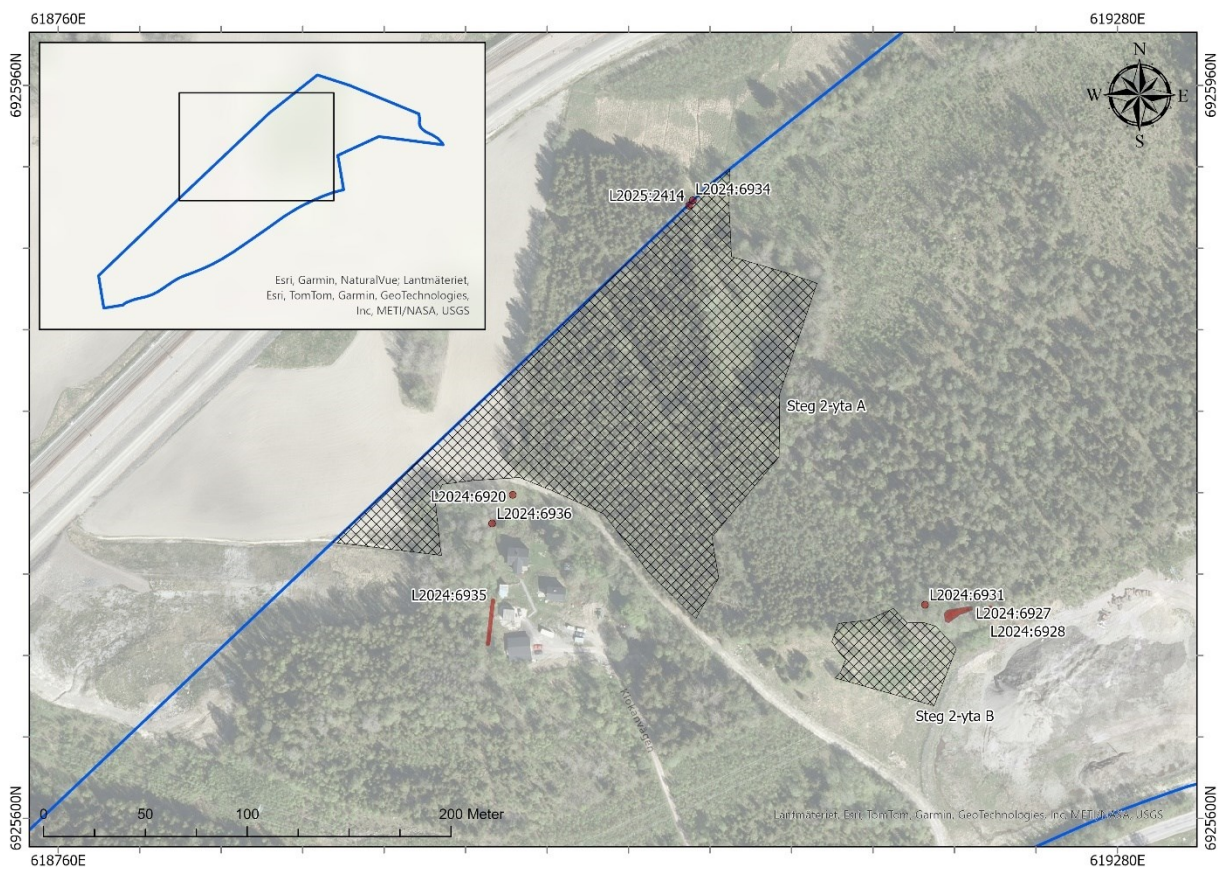
De möjliga fornlämningarna utgörs av två stensättningar (L2024:6934) och en husgrund historisk tid, jordkällare (L2024:6922). (Se bilaga 1 och figur 6–7).



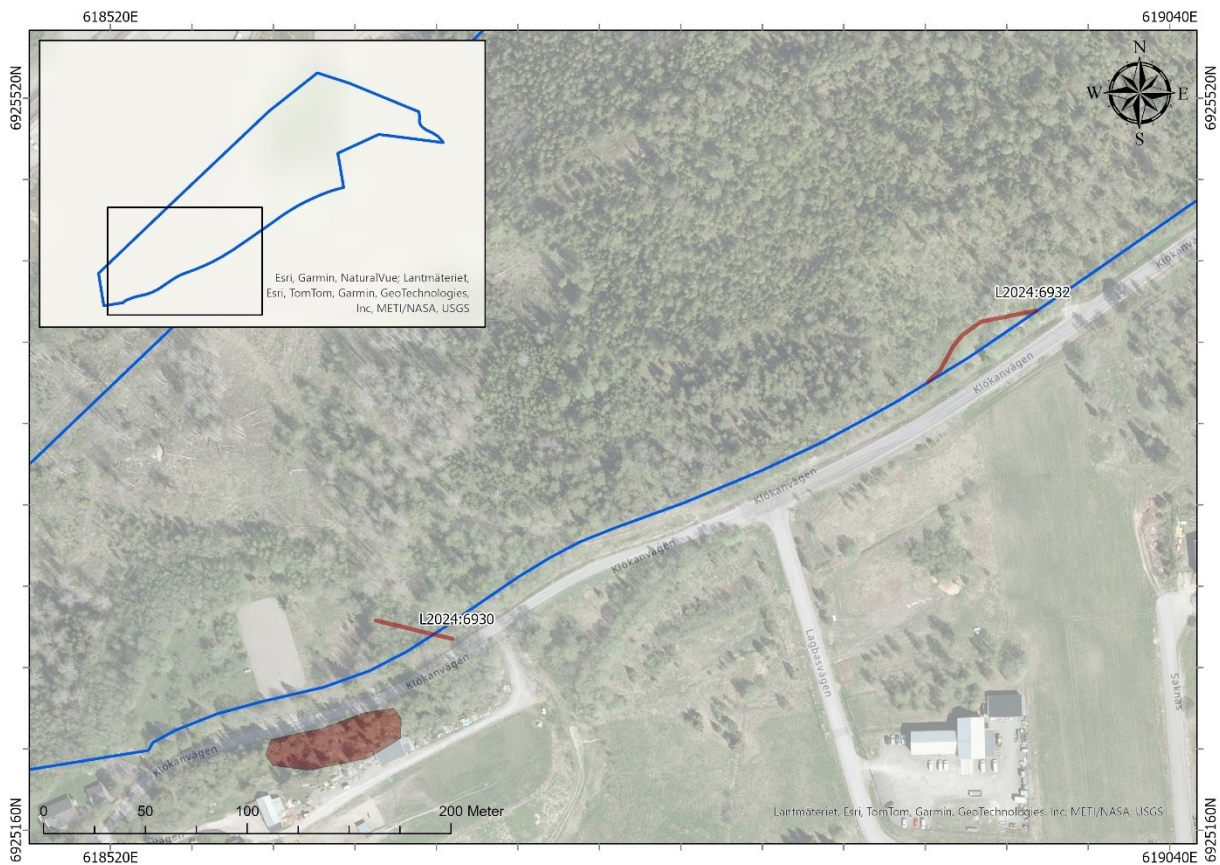
Figur 5. Översiktskarta med utredningsområdet och registrerade lämningar.



Figur 6. Översiktskarta över registrerade lämningar i uo N del.



Figur 7. Översiktskarta över registrerade lämningar i uo mellersta del.



Figur 8. Översiktskarta över registrerade lämningar i uo S del.

Husgrunder

I den nordöstra delen av uo registrerades en husgrund/jordkällare (L2024:6922). Lämningen låg i en NÖ-sluttning och var delvis nedgrävd i moränbacken. De väggar som fortsatt var synliga bestod av kallmurade stenar, med en öppning i riktning mot sluttningen. Jordkällaren bedömdes vara av äldre karaktär, bland annat eftersom det saknades spår av bevarad väg eller gårdsstruktur i närheten, liksom moderna fynd som metallskrot eller annat sentida avfall. Dessutom antyder anläggningens utseende och den kraftigt eroderade karaktären att lämningen sannolikt är äldre än år 1850.



Figur 9: Jordkällare 2024:6922. Arkeolog Louise Karlsson i bild. Foto från ÖNÖ.

Omkring 25 meter NÖ om husgrunden finns ytterligare en husgrund (L2024:6923). Denna utgörs av en flack grop/nedgrävning med en öppning mot NÖ, utspridda syllstenar och enstaka bevarade träplankor i botten. Till skillnad från jordkällaren L2024:6922 ger denna lämning ett yngre intryck. Den kan möjligen identifieras på 1960-talets ortofoto där det vid platsen för lämningen syns en vit fläck, möjligen ett tak. Jordkällaren L2024:6922 syns däremot inte på flygfoton, vilket kan bero på att den haft ett torv- eller grästak och därför inte varit synlig från luften. Det är dock även möjligt att den redan vid den tiden var så pass raserad att den inte längre gick att urskilja.



Figur 10. Ladugrund eller jordkällare L2024:6923. Foto från SSV.

Röjningsrösen

Inom uo påträffades tre ensamliggande röjningsrösen (L2024:6936, L2024:6925 och L2024:6924) och ett område med röjningsrösen (L2024:6927). Alla röjningsrösen ligger i närheten av åkermark som är aktiv än idag eller som syns på flygfoton från 1900-talet och ger intryck av att ha byggts upp ända in i senare tid.



Figur 11. Röjningsröse L2024:6936. Arkeologerna Louise Karlsson och Albin Helén i bild. Foto från NV.

Härd

På den högsta höjden i områdets centrala delar påträffades en härd. Härden utgjordes av 6 kantstenar och låg på en klipphylla direkt i mossan. Härden innehöll bevarat träkol direkt under mossan, men med tanke på placeringen på en håll försvårades möjligheterna att använda sig av jordsonden för att försöka åldersbestämma härden. Av härdens intryck och tillväxten av lavar och mossa bedömdes dock härden vara av en yngre karaktär och registrerades därav som övrig kulturhistorisk lämning L2024:6926.



Figur 12. Härd L2024:6926. Foto från V.

Färdvägar

I områdets S delar längs den Ö kanten påträffades 2 kortare äldre vägsträckningar (L2024:6932 och L2024:6930). Båda var ej längre brukbara och gräs och sly hade börjat växa upp längs vägbanorna. Båda dessa vägar är synliga på flygfoton och verkar ha varit i bruk ända in på 1960-talet. Den Ö vägsträckningen (L2024:6932) har troligen fallit ur bruk när vägen gjorts rakare i senare tid.

Kring gårdsplanen

I områdets V del påträffades tre lämningar intill gården som nyligen lösts in inför exploateringen i området (fastighet Klökan 1:16). Det utgjordes av en brunn (L2024:6920), en större stenvägg (L2024:6935) och ett stort röjningsröse (L2024:6936). Området och lämningarna var alla av yngre karaktär och lär höra samman med aktiviteter kring gården och den närliggande åkermarken.



Figur 13. Stenmur 2024:6935. Foto från N.

Möjliga stensättningar

I områdets NV kant påträffades två flacka stensamlingar (L2024:6934 och L2025:2414) i anslutning till kanten av en brukad åker. Vid närmare inspektion visade det sig att L2024:6934 var uppbyggd av fina naturstenar i en något ordnad, flack struktur. I lämningens mitt fanns en grop som tolkats som en möjlig plundringsgrop. L2025:2414, som ligger 3 m SV om L2024:6934, var även den flack och uppbyggd av naturstenar, men saknade plundringsgrop.

Lämningarna tolkades i fält som stensättningar baserat på deras utseende. Deras placering i landskapet, intill åkermark gör dock tolkningen något osäker. Det kan därför inte uteslutas att det rör sig om välordnade röjningsrösen. För att fastställa lämningarnas karaktär krävs vidare undersökningar på plats.



Figur 14. Möjlig stensättning L2024:6934. Foto från N



Figur 15: Möjlig stensättning L2025:2414. Foto från S.

För beskrivning av lämningarna och deras läge hänvisas till lämningslistan i bilaga 1, samt kartorna i figur 6-9.

Steg 2-lägen

Inom undersökningsområdet påträffades 2 ytor som efter den okulära besiktningen kan vara aktuella för vidare steg 2-utredningar (se figur 5).

Steg 2-läget A i områdets V del är beläget på flack och svagt V-sluttande till sluttande mark. Ytan består av brukad åkermark i V och äldre åkermark som planterats med unga tallar i Ö. Marken utgjordes av postglacial silt och mitt i området rinner en bäck.



Figur 16. Möjlig steg 2-yta A V om berget. Bilden föreställer bäcken som rinner genom ytan. Foto från

Steg 2-ytan B i områdets mellersta del utgörs av svagt S-sluttande äldre åkermark med antydning till terrassering. Åkermarken var delvis igenvuxen med yngre sly, örter och högt gräs och verkade inte vara i bruk längre. Jordarten utgjordes även här av postglacial silt med inslag av grus.

Båda ytorna utgör potentiella boplatslägen och rekommenderas till vidare steg 2-utredningar.



Figur 17. Möjlig steg 2-yta B S om berget. Foto från S.

Rekommendation

Västernorrlands museum rekommenderar i första hand att de planerade byggnationerna föranläggs på så sätt att samtliga lämningar kan bevaras. Är detta inte möjligt rekommenderas dokumentation av de kulturlämningar som påverkas av exploateringen. De möjliga fornlämningarna och de ytorna som pekats ut till steg 2-utredning rekommenderas att undersökas vidare i en steg 2-utredning.

Tekniska och administrativa uppgifter

Uppdragsnummer i Fornreg	202401462
Beställare	Sundsvalls kommun
Västernorrlands museum dnr	2024/180
Länsstyrelsens dnr	431-5258-2024
Län	Västernorrland
Landskap	Medelpad
Kommun	Sundsvall
Socken	Skön
Fastighet	Klökan 1:16, Hammal 14:1, Öråker 8:1, 4:16, Målas 4:1 och Sköns prästbord 1:36
Koordinatsystem	SWEREF 99 TM
Koordinater mittpunkt	N 6 925 645 E 619 038
Höjd över havet	45-85 m.ö.h.
Fältarbetstid	20241014, 20241016, 20241021-20241022
Fältpersonal	Ida Lundberg (projektledare), Louise Karlsson
Rapportsammanställning	Ida Lundberg
Kartering	Fältreg, programvara ArcGIS Pro

Dokumentationsmaterial i form av fotografier, mätfiler och beskrivningar förvaras på Västernorrlands museum.

Arkivhandlingar

Ärendet förvaras i arkivet på Västernorrlands museum.

I ärendet ingår förfrågan om undersökningsplan och kostnadsberäkning, beslut samt andra relevanta handlingar.

Referenser

Lindeberg, M. (Rapportmanus) *Arkeologisk slutundersökning av en smedja och en 1600/1700-tals keramikverkstad. RAÄ 148 och 150, Sköns socken i Ljusta, Sundsvall. Fastigheterna Ljusta 2:13 Skön socken, Sundsvalls kommun, Västernorrlands län.* Rapport 2010:1. Härnösand: Västernorrlands museum.

Uvelius, A., Lindeberg, M., Nilsson, M. (2022) *Ett gästgiveri i Maland och en kokvrå i Härsta Arkeologisk utredning, förundersökning och slutundersökning inför triangelspåret i Maland och Härsta år 2020. Sundsvalls kommun, Västernorrlands län.* Rapport 2022:3. Härnösand: Västernorrlands museum.

Söderberg, S. (1984) *En bygd vid Alnösundet: Sund, Västland och Maland Sköns sn, Medelpad.* Arkeologisk förundersökning 1983. Rapport UV 1984:38. Stockholm: Riksantikvarieämbetet och Statens historiska museer.

Johansson, E. (2011) *Särskild arkeologisk utredning. Med anledning av ett planerat triangelspår i Västland-Maland, Västland 12:29, m.fl., Sköns socken, Sundsvalls kommun, Västernorrlands län.* Umeå: Västerbottens museum.

Hembjer, P., Nilsson, M. & George, O. (2019) *Arkeologisk utredning i Maland och Härsta samt förundersökning av Raä 45 och 118.* Rapport 2019:4. Härnösand: Västernorrlands museum.

Uvelius, A., Lindeberg, M., Nilsson, M (2022) *Ett gästgiveri i Maland och en kokvrå i Härsta: Arkeologisk utredning, förundersökning och slutundersökning inför triangelspåret i Maland och Härsta år 2020.* Rapport 2022:3. Härnösand: Västernorrlands museum.

Mossa, lavar, små granar.

Svag NNV-sluttande åkermark. Siltig jord. Blandskog, fran och sly Mossig mark.

Bilaga 1. Registrerade lämningar

L.nr.	Lämningstyp	Beskrivning	Antikvarisk bedömning
L2025:2414	Stensättning	Möjlig stensättning, 3x3 m och 0,1 m h. Bestående av 0,1–0,3 m st stenar. Övermossad.	Möjlig fornl.
L2024:6936	Röjningsröse	Odlingsröse, oregelbundet, ca 10 m diam och 0,5 m h, av 0,2–1 m st stenar.	Ö.k.l.
L2024:6935	Hägnad	Stenmur, 22 m l (N–S), 1-1,3 m br. och 0,5-1 m hög. Byggt i 3 till 5 skikt och 2 till 3 rader av 0,1–0,7 m st stenar. Det förekom sporadiska tegelstenar i konstruktionen. Modernt järnskrot N om muren.	Ö.k.l.
L2024:6934	Stensättning	Möjlig stensättning, oval, 5x3 m diam och 0,1 m h, bestående av 0,1–0,3 m st stenar.	Möjlig fornl.

		Övertorvad. Antydning till grop i lämningens mitt.	
L2024:6932	Färdväg	Vägbank, 71 m l (huvudsaklig riktning NN–SV) och 8 m br. Helt överväxt grusväg. Synligt dike på vägens NV sida, 1,5-2 m br och 0,2-0,4 m dj. Avskuren av intilliggande asfaltväg.	Ö.k.l.
L2024:6931	Husgrund	Husgrund, rektangulär, ca 4x4 m, oklar avgränsning i norr. Husgrund bestående av två synliga stenrader, bestående av 0,1-0,7 m st stenar. Tegelsten funnen i husgrundens S-del. 8 m ÖSÖ om husgrunden är ett område med röjningsrösen.	Ö.k.l.
L2024:6930	Färdväg	Vägbank, 40 m l (V-Ö) och 5 m br. Synliga diken på båda sidor, 2 m br och 0,4-0,5 m dj. Vägen skärs av i V av moderna fyllmassor. Ej i trafik.	Ö.k.l.
L2024:6928	Hägnad	Stensträng, 7 m l (NÖ-SV), 1 till 2skiktad och 2 till 3 radig, 0,4–0,7 m br och 0,1 m h, av 0,1–0,4 m st stenar. Stensträngen är delvis i en rasbrant och därav utrasad. Kan möjligen vara byggd som erosionskydd.	Ö.k.l.
L2024:6927	Fossil åker	Område med röjningsrösen, 13x6 m (NV–SÖ), bestående av 3 röjningsrösen. Röjningsrösen är ovala, ca 2-4x2-3 m (varierade riktningar) och 0,1–0,3 m h, av 0,1–0,6 m st stenar. Röjningsrösen är belägna inom en röjd yta. 6 m V om röset längst i V finns en husgrund.	Ö.k.l.
L2024:6926	Härd	Härd, oval, 0,63x0,75 m (NNV-SSÖ) och 0,2 m h, belägen direkt på berghäll. Ofylld. Bestående av 6 synliga kantstenar, 0,15x0,3 m st. Delvis övermossad. Vid provstick framkommer kol.	Ö.k.l.
L2024:6925	Röjningsröse	Odlingsröse, oregelbundet, ca 3x5 m (N-S) och 0,4 m h. Bestående av 0,2–0,8 m st stenar.	Ö.k.l.
L2024:6924	Röjningsröse	Odlingsröse, oregelbundet, ca 8x4 m (N-S) och 0,5 m h, av 0,1–1 m st stenar.	Ö.k.l.
L2024:6923	Husgrund, historisk tid	Jordkällare? 4 m diam, nedgrävd i moränbacke 0,75 dj. Vattenfylld i botten. Omgiven av vall/hög i NV och NÖ, 2-3 m br och 0,1-0,3 m h. Ingång i NNÖ. I anläggningen ligger träplankor bredvid varandra, golv? Spridda naturstenar i och utanför anläggningen 0,1-0,7 m st.	Ö.k.l.

L2024:6922	Husgrund, historisk tid	Jordkällare, 6×5 m (NV-SÖ), ingrävd i moränbacke. Omgiven av jordvall i NV och delvis i SÖ, 0,1-0,2 m h och 1-2 m br. Kallmurad vägg i NV och nedrasad kallmurad vägg i SÖ och SV. Intill 1,2 m h, av 0,1-0,5 m st stenar. Ingång från ÖNÖ.	Möjlig fornl.
L2024:6921	Brott/täkt	Brott/täkt, ca 4×3 m (NÖ-SV) och ca 0,5 m dj. Vattenfylld i botten. Omgiven av vall bestående av jordmassor och sprängda stenar i lämningens ÖNÖ halva. Stenarna var 0,1-0,7 m st. 2 m NNV om lämningen är en skrotstenshögd där en av stenarna hade ett borrhål. Kring lämningen är spridda enstaka sprängda stenar.	Ö.k.l.
L2024:6920	Brunn/kalkälla	Brunn, rund, 0,6 m diam. Bestående av natursten, 0,2-0,6 m st i minst 5 varv. Brunnen belägen i markplan, ej övertäckt. Vatten syns i botten.	Ö.k.l.

Bilaga 2. Fotolista

Bildnr	Motiv	Sett från
1	Översikt, bergskanten i NNV	SÖ
2	Översikt, bergskanten i NNV	SÖ
3	Stenbrott L2024:6921	S
4	Arbetsbild, lunch strax ovanför jordkällare L2024:6922	Ö
5	Jordkällare L2024:6922	S
6	Jordkällare L2024:6922. Arkeolog Louise Karlsson i bild	ÖNÖ
7	Jordkällare L2024:6923	ÖNÖ
8	Röjningsröse i N L2024:6924	SV
9	Härd L2024:6926	NÖ
10	Områdesbild, åker V om etapp 2-yta B	S
11	Överblick, område med röjningsrösen L2024:6927	NÖ
12	Etapp 2-yta B	ÖNÖ
13	Bäck som rinner genom etapp 2-yta A	SV
14	Arbetsbild, gammal tall NV om gården och brunnen i området mitt	S
15	Röjningsröse L2024:6936	NV
16	Röjningsröse/Stensättning L2024:6934	SV
Mobilfoton Josefin		

17	Brott/täkt L2024:6921	SV
18	Husgrund, historisk tid - Jordkällare L2024:6922	SV
19	Husgrund, historisk tid - Jordkällare L2024:6922	SV
20	Husgrund, historisk tid - Jordkällare? L2024:6923	SSV
21	Husgrund, historisk tid - Jordkällare? L2024:6923	Ö
22	Röjningsröse L2024:6924	SÖ
23	Röjningsröse L2024:6924	SSV
24	Härd L2024:6926	SSV
25	Husgrund, historisk tid - L2024:6913	SV
26	Husgrund, historisk tid - L2024:6913	ÖSÖ
27	Husgrund, historisk tid - L2024:6913	ÖSÖ
28	Område med röjningsrösen, L2024:6927, fotat från Hägnad L2024:6928	ÖNÖ
29	Område med röjningsrösen, L2024:6927, fotat från Hägnad L2024:6928	ÖNÖ
30	Område med röjningsrösen, L2024:6927, fotat från Hägnad L2024:6928	ÖNÖ
31	Röjningsröse L2024:6934, det stensättningsliknande	SÖ
32	Röjningsröse L2024:6934, det stensättningsliknande	SÖ
33	Hägnad L2024:6935, stenmur	N
34	L2024:6920, Brunn	SSÖ
35	L2024:6920, Brunn	SSÖ
Mobilfoton Albin		
36	Brott/täkt L2024:6921	V
37	Jordkällare - L2024:6922	V
38	Jordkällare - L2024:6922	SV
39	Jordkällare - L2024:6922	S
40	Jordkällare - L2024:6922	SÖ
41	Jordkällare - L2024:6922	ÖNÖ
42	Jordkällare - L2024:6922	NÖ
43	Jordkällare? - L2024:6923	NÖ
44	Jordkällare? - L2024:6923	NÖ
45	Härd - L2024:6926	SV
46	Härd - L2024:6926	V
47	Härd - L2024:6926	V
48	Konstigt gränsmärke - (ingen lämning)	NÖ
49	Konstigt gränsmärke - (ingen lämning)	SV
50	Konstigt gränsmärke - (ingen lämning)	SV
51	Konstigt gränsmärke - (ingen lämning)	SÖ
52	Konstigt gränsmärke - (ingen lämning)	SÖ
53	Konstigt gränsmärke - (ingen lämning)	N
54	Område med röjningsrösen - L2024:6927	ÖSÖ
55	Område med röjningsrösen - L2024:6927	ÖSÖ
56	Röjningsröse (stensättningsliknande) - L2024:6924	SSÖ
57	Röjningsröse (stensättningsliknande) - L2024:6924	SSÖ
58	Röjningsröse (stensättningsliknande) - L2025:2414	ÖNÖ
59	Gärdesgård - L2024:6935	N
60	Gärdesgård - L2024:6935	N

61	Gärdesgård - L2024:6935	N
62	Gärdesgård - L2024:6935	NV
63	Gärdesgård - L2024:6935	NV
64	Gärdesgård - L2024:6935	SV
65	Brunn - L2024:6920	NÖ
66	Brunn - L2024:6920	NÖ
67	Brunn - L2024:6920	SSÖ
68	Brunn - L2024:6920	SSÖ
69	Översiktsbild från toppen av berget var kraftledningen går över	SÖ
Mobilfoton Louise		
70	Områdesbild NV delen av uo	SÖ
71	Områdesbild NV delen av uo	SV
72	Områdesbild NV delen av uo	SV
73	Områdesbild längst upp i S delen av uo	ÖNÖ
74	Områdesbild från det södra berget inom uo	SÖ
75	Gränsröse? i N delen av uo, ett tiotal m SV om härd L2024:6926	SSÖ
76	Områdesbild VNV om husgrund L2024:6931	Ö
77	Områdesbild över husgrund L2024:6931, område med röjningsrösen L2024:6927 och stensträng L2024:6928	NÖ
78	Möjlig stensättning L2024:6934	N
79	Möjlig stensättning L2024:6934	N
80	Möjlig stensättning L2024:6934	N
81	Möjlig stensättning L2025:2414	S
82	Skogen/gammal åker? I närheten av Möjlig stensättning L2024:6934	
83	Skogen/gammal åker? I närheten av Möjlig stensättning L2024:6934	
84	Skogen/gammal åker? I närheten av Möjlig stensättning L2024:6934	
85	Områdesbild från det södra berget inom uo	SÖ
86	Möjlig stensättning L2024:6934	N
Mobilfoton Maria		
87	Vy åkern och dungen NV om L2024:6920	SV
88-89	Louise, Josefin & Albin inspekterar en stensamling - mellan L2024:6920 och L2024:6934. Nog ihopkört/röjt för körväg, se bild nr 90.	
90	Körväg som korsades, mellan L2024:6920 och L2024:6934	
91	L2024:6934 Röjningsröse, stensättningsliknande med grop	S
92	L2024:6934 Röjningsröse, stensättningsliknande	SÖ
93	L2024:6934 Röjningsröse, stensättningsliknande	Ö
94	L2024:6934 Röjningsröse, stensättningsliknande	S
95	L2024:6934 Röjningsröse, stensättningsliknande	S
96	L2024:6934 Röjningsröse, stensättningsliknande	NÖ
97	Stenmur, väster om gården. Hägnad L2024:6935. Med Albin	N
98	Stenmur, väster om gården. Hägnad L2024:6935	N
99	Stenmur, väster om gården. Hägnad L2024:6935	NV
100	Stenmur, väster om gården. Hägnad L2024:6935	SV
101	Stenmur, väster om gården. Hägnad L2024:6935. Med Albin	Ö

102-103	Påförd jordlimpa (stor) i åkerkanten nedanför berget i UO mellersta del i NV	SÖ
104	L2024:6936 Röjd sten alternativt att den fanns innan huset byggdes på tippad slänt söder om detta.	ÖNÖ
105-106	L2024:6920 Brunn, stensatt. Norr om gården.	N-NÖ
107-109	Skog/terräng S-SV om gården, innan kraftledningen	
110	Vy mot dalgången från kraftledningsgatan	Ö
111	Ogenomtränglig växtlighet, hygge vid kraftledningen	N-NÖ?
112	Vy mot dalgången från kraftledningsgatan. Sönderkört och ombökade stenar på berg	S-SÖ
113-118	Kraftledningsgatan. Sönderkört och ombökade stenar på berg	
119	Vy mot dalgången från kraftledningsgatan. Sönderkört och ombökade stenar på berg	SÖ
120-128	Kraftledningsgatan. Sönderkört och ombökade stenar på berg	
127	Vy mot dalgången från kraftledningsgatan. Sönderkört och ombökade stenar på berg	SÖ
129-130	Skada på asp. Hygge Väster om kraftledning	



91.JPG



92.JPG



93.JPG



94.JPG



95.JPG



96.JPG



97.JPG



98.JPG



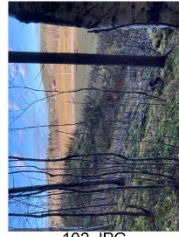
99.JPG



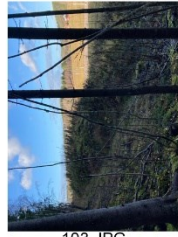
100.JPG



101.JPG



102.JPG



103.JPG



104.JPG



105.JPG



106.JPG



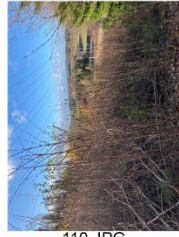
107.JPG



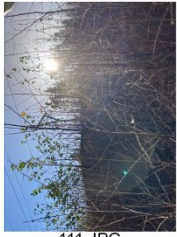
108.JPG



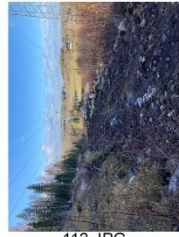
109.JPG



110.JPG



111.JPG



112.JPG



113.JPG



114.JPG



115.JPG



116.JPG



117.JPG



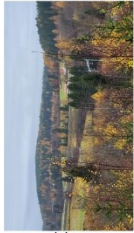
118.JPG



119.JPG



120.JPG



1.jpg



2.jpg



3.jpg



4.jpg



5.jpg



6.jpg



7.jpg



8.jpg



9.jpg



10.jpg



11.jpg



12.jpg



13.jpg



14.jpg



15.jpg



16.jpg



17.jpg



18.jpg



19.jpg



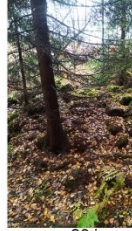
20.jpg



21.jpg



22.jpg



23.jpg



24.jpg



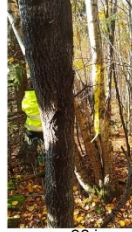
25.jpg



26.jpg



27.jpg



28.jpg



29.jpg



30.jpg



31.jpg



32.jpg



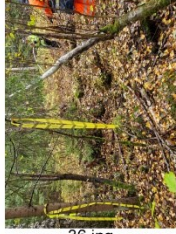
33.jpg



34.jpg



35.jpg



36.jpg



37.jpg



38.jpg



39.jpg



40.jpg



41.jpg



42.jpg



43.jpg



44.jpg



45.jpg



46.jpg



47.jpg



48.jpg



49.jpg



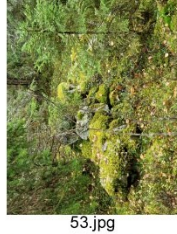
50.jpg



51.jpg



52.jpg



53.jpg



54.jpg



55.jpg



56.jpg



57.jpg



58.jpg



59.jpg



60.jpg



61.jpg



62.jpg



63.jpg



64.jpg



65.jpg



66.jpg



67.jpg



68.jpg



69.jpg



70.jpg



71.jpg



72.jpg



73.jpg



74.jpg



75.jpg



76.jpg



77.jpg



78.jpg



79.jpg



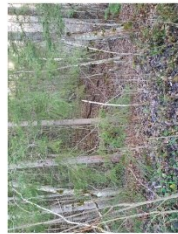
80.jpg



81.jpg



82.jpg



83.jpg



84.jpg



85.jpg



86.jpg



87.JPG



88.JPG



89.JPG



90.JPG



91.JPG



92.JPG



93.JPG



94.JPG



95.JPG



96.JPG



97.JPG



98.JPG



99.JPG



100.JPG



101.JPG



102.JPG



103.JPG



104.JPG



105.JPG



106.JPG



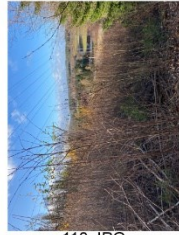
107.JPG



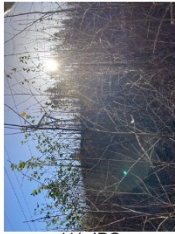
108.JPG



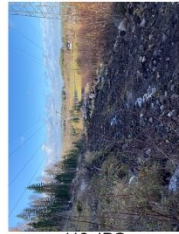
109.JPG



110.JPG



111.JPG



112.JPG



113.JPG



114.JPG



115.JPG



116.JPG



117.JPG



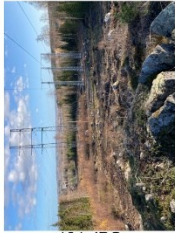
118.JPG



119.JPG



120.JPG



121.JPG



122.JPG



123.JPG



124.JPG



125.JPG



126.JPG



127.JPG



128.JPG



129.JPG



130.JPG



131.JPG



132.JPG