

NØDLØSNING, NSU KØNSUL

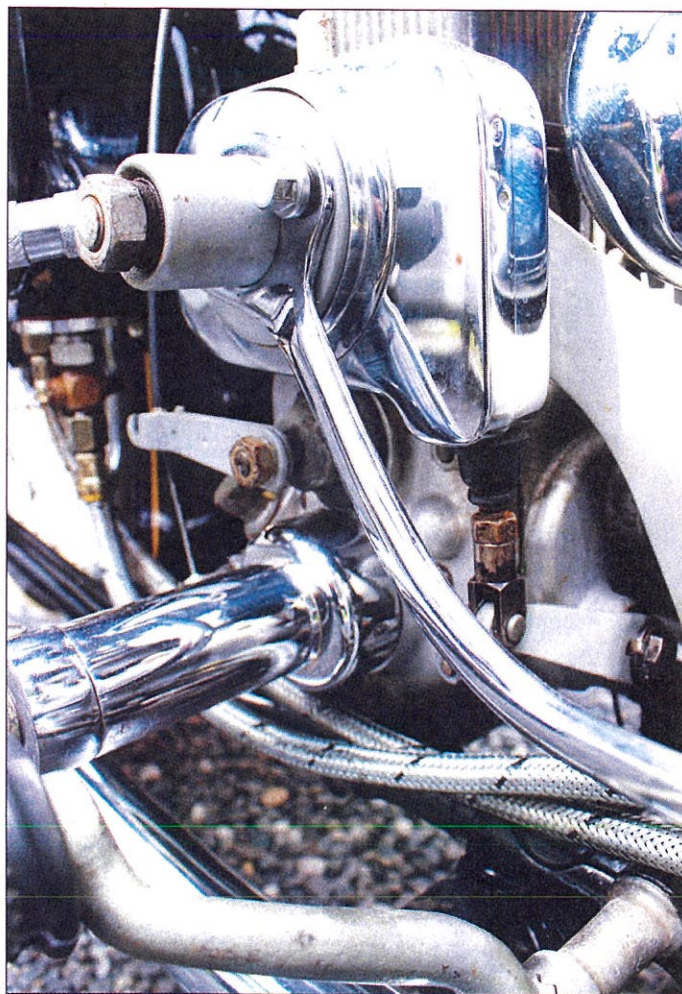


Etter krigen prioriterte NSU de mindre motorsyklene for det brede lag av folket. Oppfølgere av de populære 351 og 501 OSL syklene fra før krigen ble nedprioritert.

Etter andre verdenskrig lå Tyskland nede. De måtte starte på nytt. Som fremkommingsmiddel startet det med mindre rimelige motorsykler og modeller som Quick og ZDB fra før krigen ble tatt opp igjen. Første nykonstruksjon var NSU Fox, presentert i 1948 og satt i produksjon i 1949. Da som firetakter og fra 1951 også som totakter. Nykonstruert motor, men også ramme, forgaffel og svinggaffel bak i pressede stålplater var nytt. Etter hvert kom Lux, Max, men også Quickly og Prima (Lambretta). Men NSU ønsket å kunne tilby hele spekteret og etterspørslen etter 350 og 500 ccm var stadig tilstede.

Forhistorien

I 1929 hentet NSU, Nortons konstruktør Walter William Moore til fabrikken. Dette preget produksjonen oppover 30-tallet. Allerede i 1930 vant engelskmannen Tom Bullus «Grossen Preis von Deutschland» med en 500 ccm NSU. En nykonstruert racermotor med «Königswelle» med 30 hk. Königswellen var en aksel med vinkeldrev som drev den overliggende kamakselen. Så kom diverse OS og OSL modeller oppover trettitallet. Toppen av disse var 351 OSL og 501 OSL med henholdsvis 18 og 22 hk som var mye på den tiden. Men motorkonstruksjonen var ikke direkte moderne. En riktig langslager med alle enheter bygget hver for seg, motor, primærkjedekasse, dynamo, girkasse og sjaltmekanisme. Ikke minst hadde fotbrems



og girpedal byttet side i tillegg var førstegir opp og resten ned.

Etter andre verdenskrig

Walter W. Moore kom seg hjem i siste liten, en uke før Tyskland erklærte England krig. Etter krigen ble Albert Roder hos Victoria headhunted over til NSU. Han første «jobb», NSU Fox endte med 60 000 firetakere og 30 000 totakere, det var suksess. Men som nevnt lå etterspørselen etter de «store» syklene der og noe måtte gjøres. De laget en ny og mer moderne sykkel, men med de «gamle» OSL motorene. OSL hadde «parallellogram-fjæring» på forgaffelen og null fjæring bak.

Konsulen ble langt mer moderne om en ser bort fra motoren. Ny rørramme, teleskopgaffel og fjæring bak pluss svingsadel var noe. Noen påstår at Konsulen ser fin ut. Da er selvfølgelig tiden den stammer fra tatt i betraktning. Men Horex Regina (350) solgte fire ganger så mange eksemplarer som Konsul I, og BMW R 51/3 tre ganger så mange som Konsul II (500). Slik gikk det med en 19 år gammel motorkonstruksjon. Ta en titt på motoren i Foxen, videre i Lux og Max, slik skal det se ut.

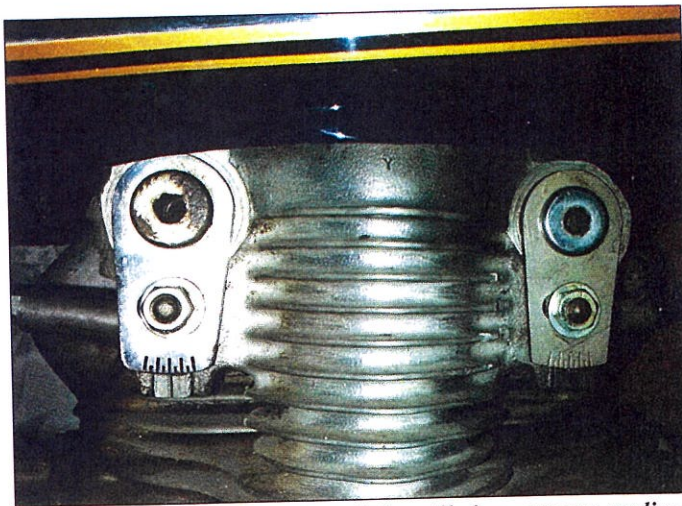
NSU var nøye med modellbetegnelse. Pressesjefen Arthur Westrup røyket Consul sigaretter og en dag oppdaget han nsu-navnet i Consul. I starten ble sykkel kalt Consul før navnet ble endret til tyske Konsul. Han fant også på slagordet «Kluge Köpfe kaufen Konsul» eller kloke hoder kjøper Konsul. Vi tar med et par andre: «Fixe Fahrer fahren Fox» og «Mit Motorrad meint man Max».

Detaljer

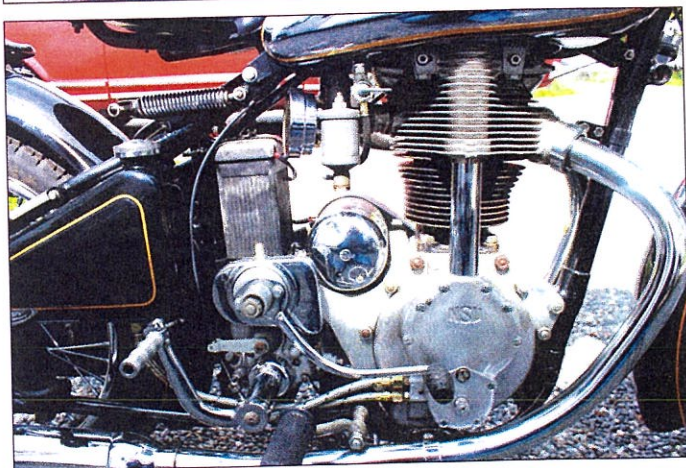
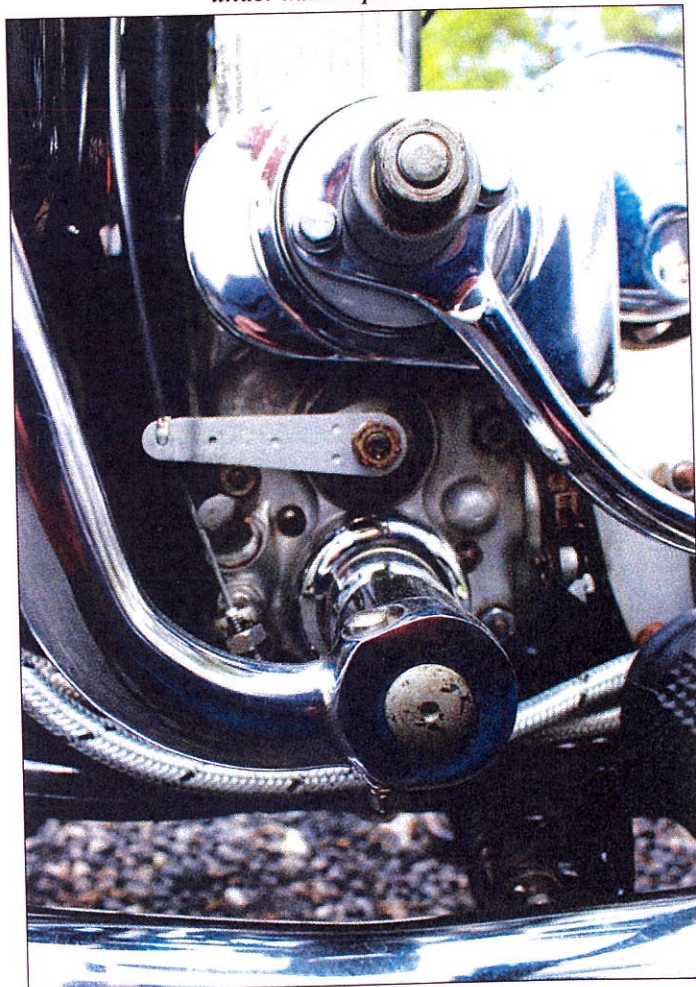
Konsul skiller seg fra de andre NSU'ene på flere måter. Det er som nevnt teleskopgaffel der forskjermen følger hjulet slik som på engelske sykler. I hvert ben er det olje for demping med egen peilepinne. Styrehode med styrebremse og braketter for styret er flott utført. Det er stikkaksler på hjulene der trommelbremsene sitter på siden av hjulene og hjulene kan tas av uavhengig av disse. Hjulene er like og kan byttes om. Tanken er fint utformet og den har krom på sidene, ellers sort lakk med gullstafering. På hver side under sadelen er oljetanken og verktøykassen. Oljetanken har en kran slik at oljen ikke over tid renner tilbake i motoren. Denne bør åpnes FØR start!

Motoren preges av en høy motorblokk, sylinder og topp. På venstre side er primærkjedekassen som sett fra siden er større enn motorblokka på Maxen. Bak sylindere er dynamoen og under denne giraksen. På høyre side, sjaltemekanismen. Mellom primærkjedekassen og giraksen befinner kjedehjulet til kjedet bakover seg, som ligger i en lukket kjedekasse. Motoren var dobbelportet, det vil si to eksoskanaler fra samme ventil.

For å se forskjell på Konsul I og II har kun motoren



Over: På 350 ccm Konsul er akslene til vippearmlene synlige under kanten på tanken.

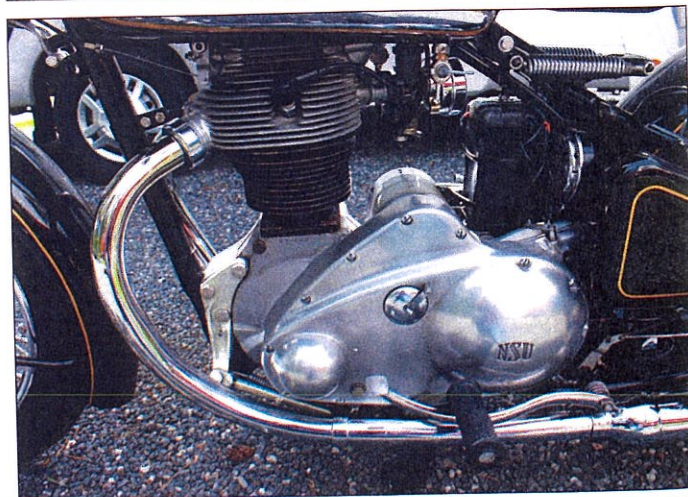
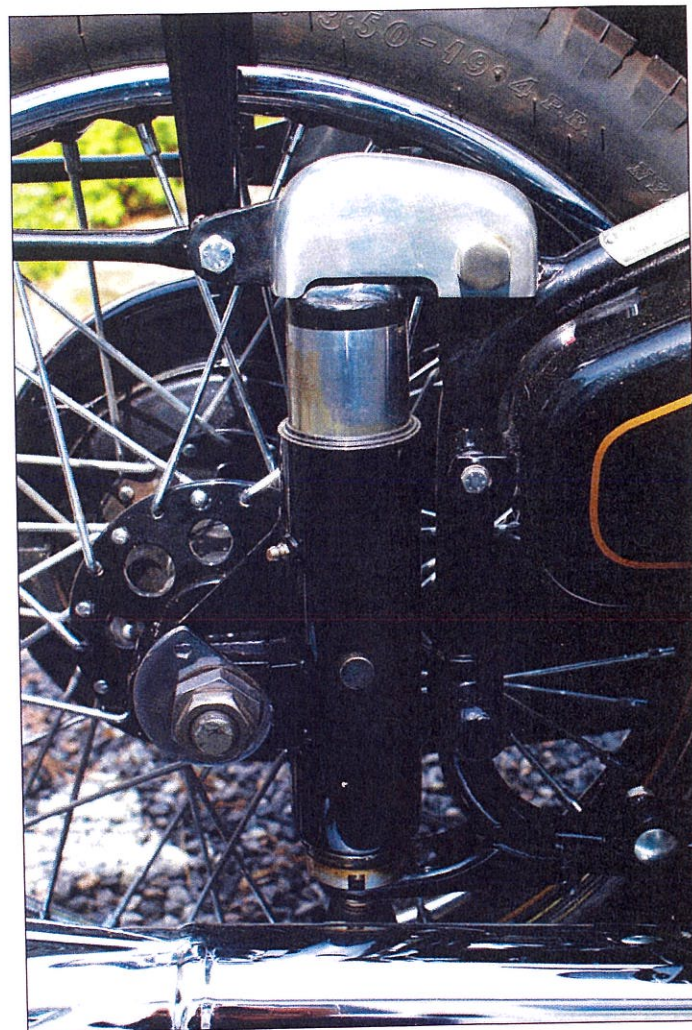


synlige forskjeller. De fire mutterne som fester sylindren til blokka er 19 mm på Konsul II og 17 mm på Konsul I. Ikke alle tar det på øyemål. Men sikter du inn toppen på motoren under kanten på tanken, vil du se at vippearmakslene (synlig utvendig) er synlige på Konsul I, men skjult oppunder tanken på Konsul II.

Sykkelen er lav og lett å håndtere, men veier 195 kilo. Til sportsbruk ble det levert et trimmesett til «Sport-Konsul» som ga 33 hk om megafon ble brukt. Det var kun til 500 ccm og settet var omfattende og dyrt. Det besto av ny alu sylinder og topp der all innmat var endret. Nytt stempel og nye støtstenger og kammer. Nytt oljesystem til toppen og ny forgasser med innsug. Ny fothviler for nytt eksosrør, videre både lyddemper og megafon. Også nytt speedometer måtte til, som gikk til 160 km/t. Settet kostet 1.040 DM som var nær halve prisen av en 350 Konsul I.

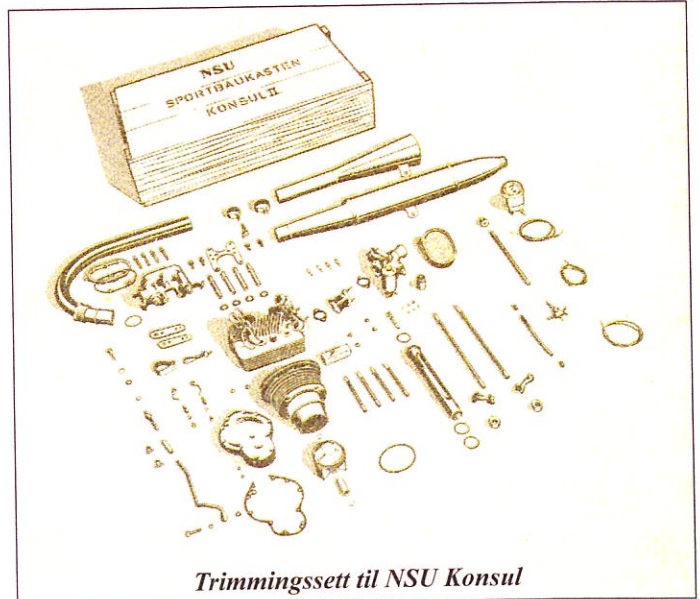
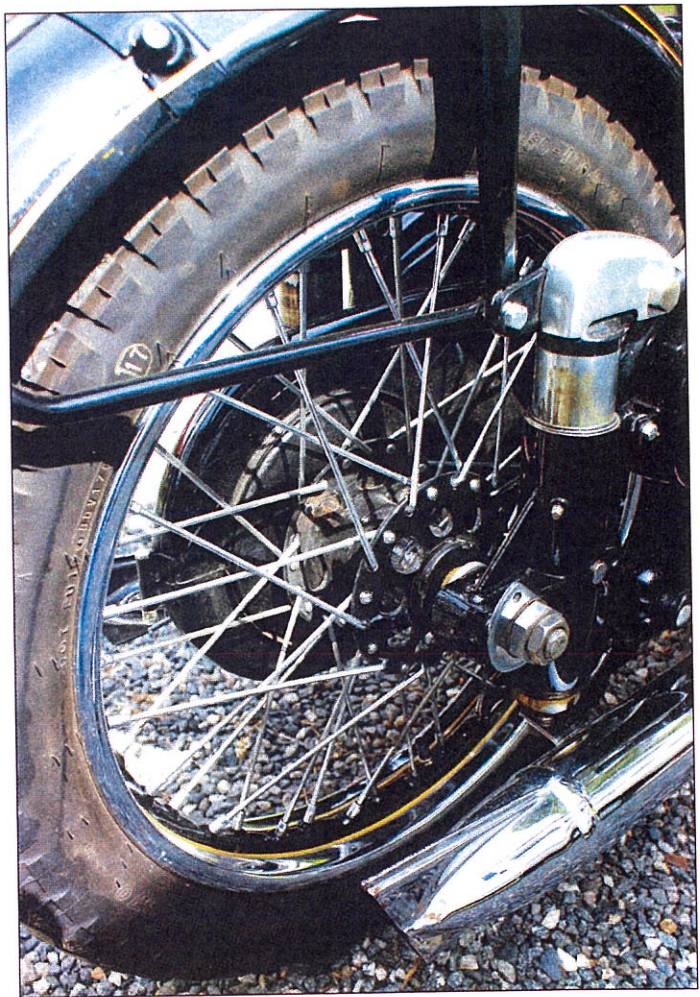
Største produksjon var i 1952 med 3875, 350 ccm og 2131, 500ccm. I 1953 kom NSU Max som overtraff alle forventninger. Lettere, billigere, bedre kjøreegenskaper og frem for alt, så mer moderne ut. Dessuten gikk den nesten like fort som Konsul II. NSU Konsul ble montert i Sverige under navnet Svalan.

Undertegnede husker en tidlig prøvetur med sin nyervervede Konsul II (500 ccm) i 1968. I en sving ble det plutselig behov for å bremse med den følge at jeg isteden giret fra tredje til fjerde gir. Det bremset dårlig og kunne gått galt.

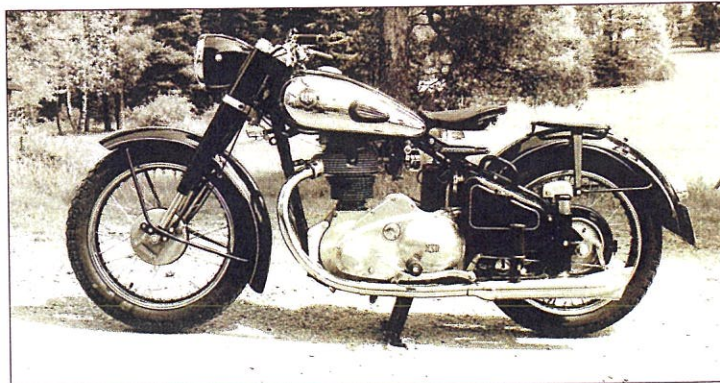


Teknisk

Modell:	Konsul I	Konsul II
Produksjonsår:	1951 - 53	1951 - 54
Motor:	1 syl. Firetakter, toppventilert	
Volum:	346 ccm	494 ccm
Boring x slag:	75 x 79 mm	80 x 99 mm
Effekt:	18/ 5500 o/m	22/5000 o/m
Gir:	Fire gir med fotsjåting	
Dekk	3,50 x 19	3,50 x 19
Hjulavstand:	1414 mm	1414 mm
Egenvekt:	190 kg	195 kg
Tankinnhold:	15,2 ltr.	14,5 ltr.
Toppfart:	110 km/t	125 km/t
L x B x H:	2185 x 820 x 1000 mm	
Ant. prod.:	8 247	5 955



Trimningssett til NSU Konsul



Truls Faurner

