

H.A. Mattssons familj



H.A. Mattsson

Biografi:

Hans Anders Mattsson kallades av omgivningen H.A. och av sig själv i brev till familjen såväl Broder Andreas som Fader Hans.

H.A. föddes i Bergkarlås 1863 och var son till hemmansägaren och baptisten Mats Ersson och hans hustru Karin, som fick 10 barn. H.A. hade fem vuxna syskon varav två systrar, Anna (tre år äldre) och Kerstin (tre år yngre).

H.A. gifte sig med Josefina Larsson, av sin man och andra kallad Josa. Tillsammans fick de tre söner, Gustaf (född 1898), Knut (född 1899) och Fredrik (född 1906).



Sonen Knut kom så småningom att vara den pådrivande affärsmannen för att lansera det på 1900-talet välkända läskedrycksmärket POMMAC genom sitt företag Fructus AB.

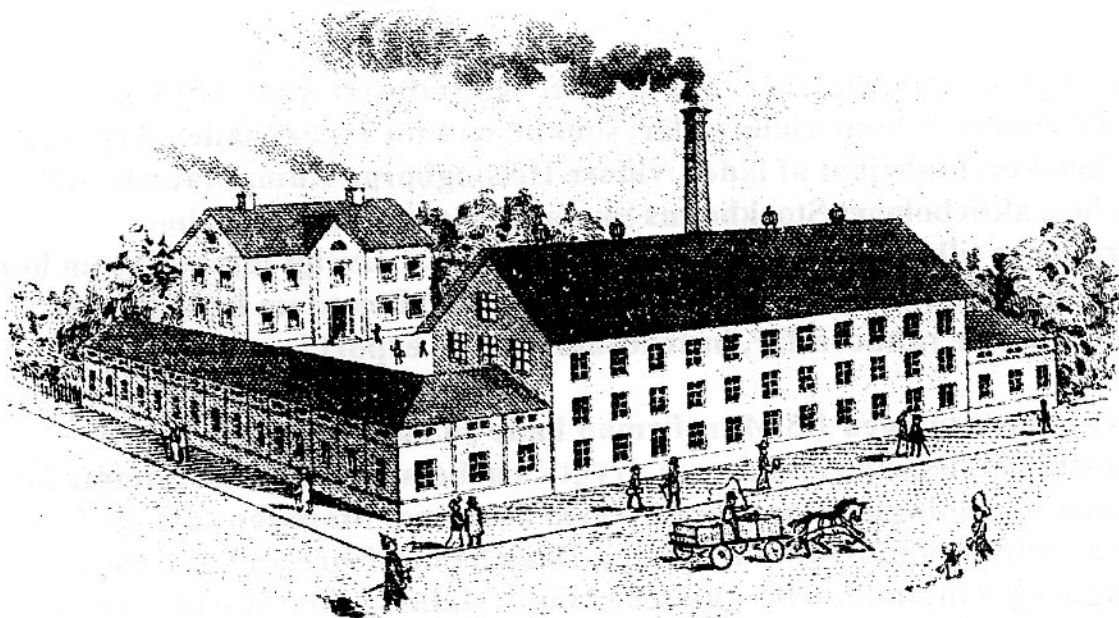


H.A. och Josa skildes 1917 och några år senare gifte sig H.A. med Wilhelmina (Willy) Salomonsson (18??-19??). Med henne fick H. A. dottern Ulla-Britta (född 1925).

Hur H.A. landade i Gävle

H. A. vandrade 1879 vid 16 års ålder och med knappa sju års folkskola i bagaget från Bergkarlås (ev via Bollnäs) till Stockholm, där han började som springpojke. I ett brev år 1894 till sin lillebror Johannes, som kommit till Bollnäs från Bergkarlås för att arbeta som lärling i affär (H.A. var då drygt 30 år gammal och Johannes precis 16 år fyllda), kommenterar H.A. tiden i Stockholm med orden: "*När Du känner Dig missnöjd öfver något som ej faller i smaken, kan Du ju tänka på mig som under åren 16. 17. 18. 19 i Stockholm fick kämpa en strid som ingen mera än Anna och Kerstin något fått erfar.*"

Han kom så småningom till Gävle och började arbeta på Fabriks- & Handelsfirman P. Åberg & Co, sannolikt omkring mitten av 1880-talet.



P. Åbergs garveri och läderhandel

Firmans grundare var garvaregesällen P. Åberg, som 1857 öppnade en garverirörelse och läderhandel. År 1872 överlät han rörelsen till Lars Göransson och Gustaf Nordgren, som vidareutvecklade verksamheten till att inta "en bemärkt plats inom garfveri- och läderbranschen i landet".

1877 avled Nordgren och Göransson ägde verksamheten ensam till 1892, då herrar J. Hedman och H.A. Mattsson inträdde som delägare. Göransson drog sig tillbaka 1899. Hedman och H.A. övertog ägandet och tog dessutom in Johannes Mattsson (H.A.:s bror och Mats Ersons yngsta barn) som tredje delägare.

H.A. Mattsson



Johannes Mattsson

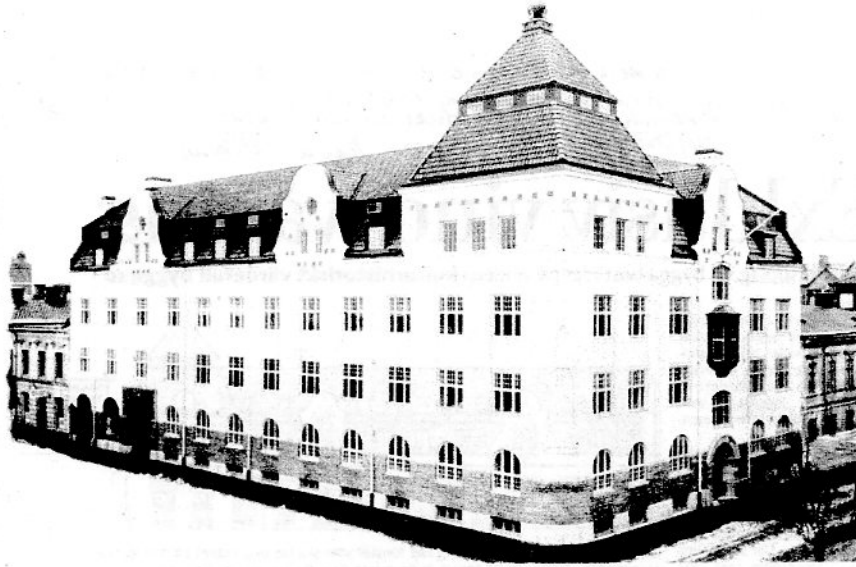


Ur ett särtryck av verket **Sveriges Handel och Industri från 1907** kan följande citeras: "De specialartiklar, som firman för i marknaden, äro först och främst eget fabrikat af läder, vidare Helsingborgs Gummifabriks AB:s galoscher, aktiebolaget Stockholms Skofabriks artiklar, och Malmö Läderfabriks tillverkningar av läder och skodon. I öfvrigt föres allt som hör till en engrosaffär inom läder- och skobranschen. Dessutom bedrifves en rätt omfattande råhudsaffär, hufvudsakligen för export".

1906 var omsättningen 1,5 Mkr, firman hade 30 kontors- och lageranställda, 6 fasta resande och drygt 20 arbetare i fabriken. Samma år öppnades avdelningskontor i Örebro med Johannes Mattsson som chef. Firman hade ensamförsäljningsrätt på Dalarna och Norrland avseende Helsingborgs Gummifabriks galoscher samt Malmö Läderfabriks skodon.

Garverirörelsen lades ner 1911 och 1914 byggdes en helt ny fyravåningsbyggnad för att rymma den expanderande grossistverksamheten. 1917 ombildades firman till aktiebolag under namnet P. Åberg & Co AB med de tre ovannämnda samt kontorschefen Ruben Löfgren som ägare och H.A. Mattsson som verkställande direktör. Antalet kontors- och lageranställda hade stigit till 40 personer och man hade 7 heltidsanställda resanden.

År 19?? ändrades bolagets firma till Gefle Galosch- & Skoförsäljnings AB (eller i vardagslag Galoschbolaget). I början av 30-talet såldes bolaget till en av det dåtida Sveriges rikaste män, Henry Dunker i Helsingborg, och blev därmed dotterbolag till Helsingborgs Gummi Fabriks AB.



Exteriör av bolagets fastighet vid Kyrkogatan.

Galoschbolagets nya hus

(Minste sonen Fredrik kunde vid 95 års ålder berätta att han 8 år gammal låg högst upp på takbjälkarna (innan yttertaket var pålagt) och tittade på de nyintroducerade spårvagnarna, som gick på gatan rakt nedanför.)

1935 pensionerade sig H.A. Mattsson vid 72 års ålder och flyttade till Stockholm, där han bodde på Lutzengatan 4 vid Karlaplan till sin död 1939. H.A. är gravsatt i familjegraven på Skogskyrkogården (kvarter 13, nr 128-3421).

♦♦ Den 27 april 2000 ♦♦

GEFLE DAGBLAD ♦♦

Sieg Freud! Måhända är denna nyhet om
Galoschbolagets fina hus av intresse?
Hjortliga hälsningar Ulla o Hans

Lokala ny

Exklusiv vindsvåning

Fastighetsbolag vill bygga bostäder på vinden i kulturhistoriskt värdefull byggnad.

GÄVLE

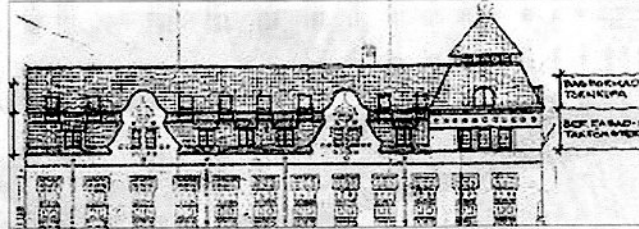
I sin såravan efter att göra centrum mer levande tänker byggnads- och miljö nämnden i Gävle tillåta ombyggnad av den kulturhistoriskt värdefulla byggnad som bland annat inrymmer konstcentrum.

Huset i hörnet Kyrkogatan - Norr Kopparlagsgatan är ursprungligen i en industribyggnad. Det byggdes 1914 för Galoschbolagets räkning.

Nu innehåller kontor och konstcentrum. Det fastighetsbolag i Stockholm som äger byggnaden vill inreda bostäder på vinden, vilket kräver ett stort antal takfönster och två vindskupor.

Länsmuseet avstyrker "med skärpa" att det görs takkupor men accepterar de invändiga förändringarna.

Byggnads- och miljönämnden är heller inte förtjust i takkuporna och kräver att de görs mer diskreta. Annars blir



Många fönster. Det är en lång rad fönster som ska tas upp i taket på den gamla byggnaden. Takkupan på tornet är dock inte populär hos myndigheterna.

det inte bygglov.

Kuporna ska byggas i husets torn där det ska bli en lägenhet.

Får inte förvanskas

För 15 år sedan gjordes ett kulturmnesvårdsprogram för centrala Gävle.

Där sägs att huset är värdefullt ur historisk, kulturhisto-

risk eller konstnärlig synpunkt. Sådana byggnader får inte förvanskas genom arbeten på huset eller ens i grannskapet.

Ärenden som rör sådana byggnader ska enligt programmet prövas särskilt efter samråd med länsmuseet. Det står också i programmet att kommunen ska verka för att

sådana byggnader bevaras.

Nämndens vice ordförande Amelia Morey-Strömberg, v. säger att det är bättre med ett levande centrum än med ett dött och att det är brist på bostäder i centrum.

Men hon erkänner att bevarandet kommer i kläm vid en ombyggnad.

MARTIN STRANDELL

Det är ett tidens tecken att år 2000 inleds med nyheten att kontorslokalerna i Galoschbolagets gamla fina fastighet får konkurrens av lyxbostäder under takåsarna. Men fastigheten har haft bostäder förr. H.A. bodde här med sin familj i en rymlig våning i flera år efter att familjen flyttat från "Gevalia-palatset". Observera att Gevalia är latin för Gefle/Gävle och att huset tagit namn efter staden och inte har något med kaffet (som är mera känt) att göra!

(HJM kunde vid sin övergång från NorrData till moderbolaget Kommundata i slutet av 1970-talet konstatera att politiskt ägda Kommundata var hyresgäst och till och med drev en datacentral i hans farfars gamla anrika hus, så tala om att Herrans vägar är outgrundliga!).

Fredrik A. Mattssons familj



Fredrik 17 år

Biografi:

Fredrik Mattsson (1906-2002) föddes i hemmet på adressen Malmskillnadsgatan 49 vid Johannes kyrka i Stockholm, där hans mor tillfälligt slagit ner sina bopålar i hopp om att kunna locka sin man ner till huvudstaden. Det lyckades inte och Fredrik exporterades tillsammans med sin mor ganska snabbt till Gävle. Där växte han upp i det gemensamma föräldrahemmet, först i "Gevalia-palatset"



..... en av de första byggnaderna i Gävle att få elektrisk belysning, därefter i Galoschbolagets nya hus.

I samband med föräldrarnas skilsmässa 1917 flyttade Fredrik med sin mor till Uppsala, där han gick på "Skrapan", dvs Högre Allmänna Läroverket i staden.



Gymnasisten Fredrik i latinklassen L1 på "Skrapan" i Uppsala

Han tog studenten 1924 och började på Handelshögskolan i Stockholm höstterminen 1925. Handelshögskolan var då sedan 1909 inhytt i en fastighet vid Brunkebergstorg, där man sedermera byggde Riksbankens nuvarande hus. Handelshögskolan fick i januari 1926 sin egen nuvarande fastighet på Sveavägen 65 och Fredrik tillhörde de första kullarna som invigde det nya huset.

Fredrik avlade civilekonomexamen 1928 och praktiserade på Galoschbolaget i Gävle, innan han 1930 for till USA för en årslång praktikanttjänstgöring i New York och Boston.

Redan första dagen efter sin ankomst till New York träffade han hemma hos sin kusin Gustaf Hansson sin blivande hustru, Ellen Jacobsen (1909-1992). De gifte sig i Köln 1933 och fick med henne sonen Hans-Jacob (född 1935), sonen Arne (född 1939) och dottern Inga (född 1941).

Så småningom slog Fredrik sig ner i Sundsvall som försäljningschef för Tretorn AB i Helsingborg.

De sista åren före pensioneringen hade han motsvarande befattning i Norrköping. I samband med pensioneringen flyttade han till Stockholm.

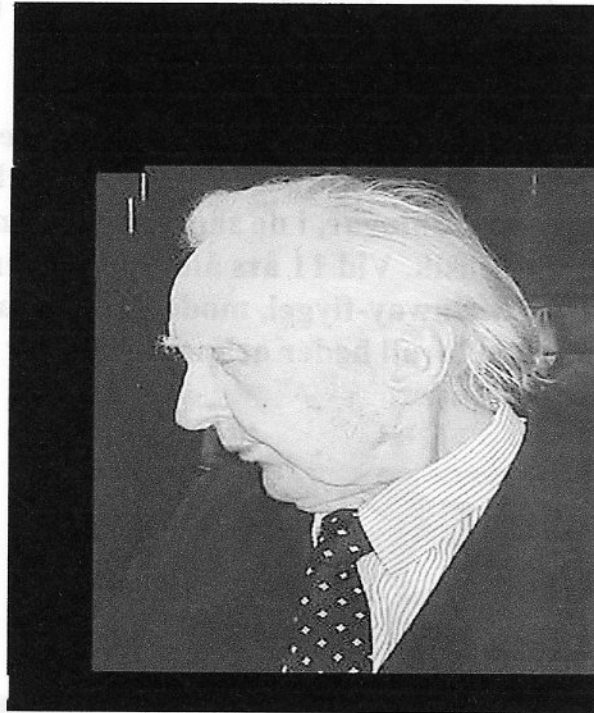
Fredrik var en mycket god amatörpianist; hans mor satte honom tidigt i händerna på goda pianopedagoger (fr o m 6 års ålder) och under skoltiden spelade han på privata tillställningar, i de sammanhangen mest underhållnings- och dansmusik. Vid 11 års ålder hade han lyckan att av sin far begåvas med en egen Steinway-flygel, modell större salongs-, och den gjorde han under sitt långa liv all heder och med den gav han sin omgivning många glädjestunder.



Guldbröllopparet vid flygeln.

Fredrik var efter återkomsten till sin födelsestad Stockholm i samband med pensioneringen medlem av Mazerska kvartettsällskapet och hade i dess regi egna framträdanden.

Han spelade i familjen även Gershwin, Gluntarna och 20-talsschlagers, ofta med eget sångackompanjemang. Vid många tillfällen önskade åhörarna att han skulle spela Rhapsody in Blue - ett av Gershwins mästerstycken och ingenting att framföra för nybörjare. Men han var i huvudsak en seriös pianist, som föredrog violin- och pianosonater av Brahms tillsammans med sin mångårige "medspelare" Gustaf Landén i Djursholm. De båda spelade ännu vid hög ålder, Fredrik fram till 93 och spelkamraten fram till strax före sin död vid 85 års ålder.



Fredrik A. Mattsson 95 år

Den 21 juli 2001 firade han i kretsen av sin familj sin 95:te födelsedag och den 10 april 2002 blev Fredrik äldre än vad hans farfar Mats Ersson var vid sin död. Fredrik fick ett långt liv, som sträckte sig över större delen av nittonhundratalet och in på ett nytt årtusende. Han dog den 28 december 2002 och ligger begravd på kogskyrkogården i familjegraven tillsammans med sina föräldrar, sin bror Knut och hans hustru samt sin egen hustru Ellen.

Hans-Jacob Mattssons familj



Hans-Jacob 18 år

Biografi:

Hans-Jacob Mattsson föddes i Heliga Trefaldighets församling i Gävle 1935 men "exporterades" till Sundsvall 1937, där han växte upp och tog studenten 1954. Efter militärtjänst och praktiktjänstgöring började han på Handelshögskolan i Stockholm hösten 1956. Hans-Jacob arbetade parallellt med studierna på IBM Svenska AB från 1960 och avlade civilekonomexamen 1961. Efter några år på IBM och en sejour inom Tändsticksbolaget (Arenco) började han 1968 på Alfa Laval som koncerndatachef och sedermera tillika organisationschef.

Mellan 1976 och 1982 var han VD för Norrrdata AB i hemstaden Sundsvall, därefter anställd i dåvarande moderbolaget Kommundata fram till pensioneringen 1995.

Hans-Jacob gifte sig 1958 med Margit Unell (född 1934) och fick med henne tre glada barn, dottern Lena (född 1959), sonen Anders (född 1962) och dottern Gunilla (född 1965).



Här slutar just nu denna familjekrönika, som kan fyllas på både på längden och bredden med och av kommande generationer.