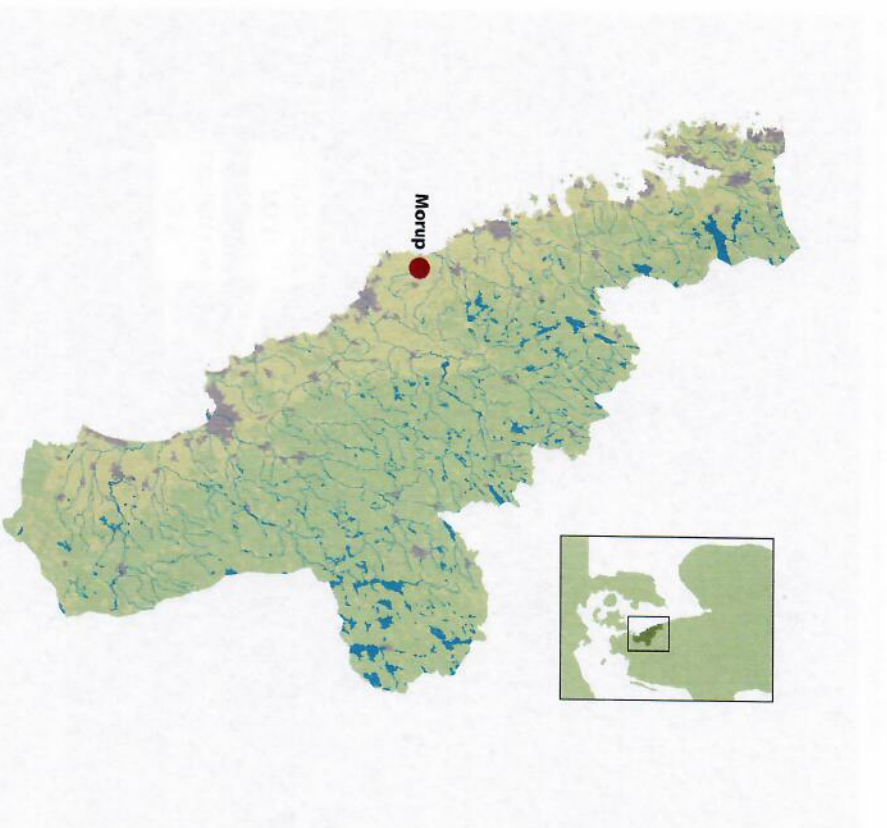
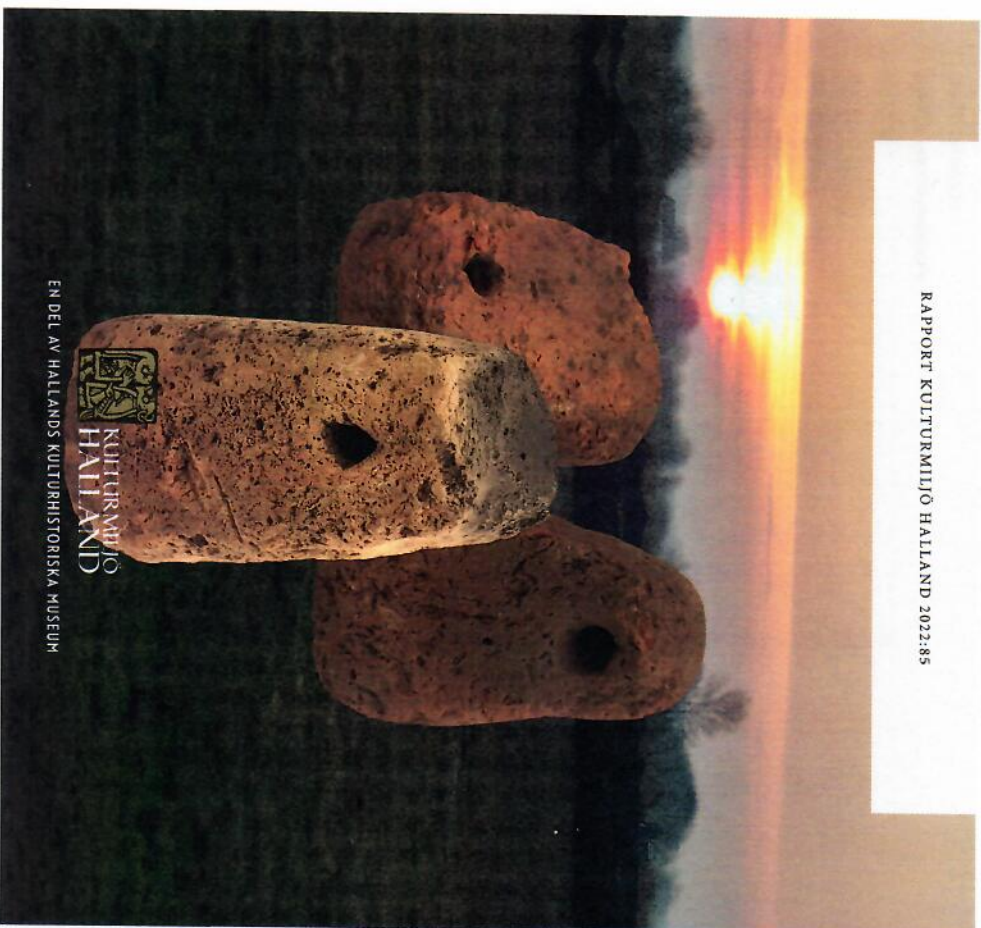


Mats Nilsson

MORUP 20:1

Halland, Falkenbergs kommun, Morups socken, Morup 20:1,
L2018:1193, L2018:1195, L2018:1194

RAPPORT KULTURMILJÖ HALLAND 2022:85



Stiftelsen Hallands Länsmuseum, Kulturmiljö Halland

Uppdragsverksamheten, Halmstad 2022

Arkeologisk förundersökning 2022

Bild fransida: Förundersökningsområde L2018:1193 mot ost. (Fotom: 2022-52-01),

Infällt i bild, pyramidformade vävtyngder från grop 2313, fynd 36, 39 och 53.

(Fotom: 2022-52-41). Foto: Mats Nilsson.

Form och layout: Kulturmiljö Halland

Kartor ur allmänt kartmaterial © Lantmäteriet

Ärende nr ms2006/02316

VMP 200.002

INNEHÅLL

SAMMANFATTNING	3
BAKGRUND	3
TIDIGARE INSATSER	3
SYFTE OCH METOD	4
TOPOGRAFI OCH FORNLÄMNINGSMILJÖ	4
HISTORISK MARKANVÄNDNING OCH KARTANALYS	4
UNDERSÖKNINGSPLANENS MÅLUPPFYLLELSE	4
RESULTAT	6
Lämning L2018:1195	6
Förundersökningsområde FO2 lämning L2018:1194	6
Förundersökningsområde FO1 och lämning L2018:1193	7
Anläggningar	9
Fynd	11
Analyser	17
Strukturer	18
Stratigrafi	18
TOLKNINGSFÖRSLAG	18
PLATSENS KUNSKAPSPOTENTIAL	20
ÅTGÄRDSFÖRSLAG	20
REFERENSER	22
TEKNISKA OCH ADMINISTRATIVA UPPGIFTER	22
BILAGOR	23
Bilaga 1 Anläggningstabell	
Bilaga 2 Fyndlista	
Bilaga 3 Metalldetekteringsrapport, Jonas Paulsson, Schulz Paulsson Arkeologi AB	
Bilaga 4 Vedartsanalys, Erik Danielsson, Vedlab	
Bilaga 5 Makrofossilanalys, Jens Heimdahl, Arkeologerna	
Bilaga 6 Osteologisk analys, Helene Wilhelmsson, Sydsvensk arkeologi	
Bilaga 7 ¹⁴ C-datering, Beta Analytic	
Bilaga 8 Ritningsförteckning	
Bilaga 9 Schaktbeskrivning	
Bilaga 10 Fotolista	
Rapporter Kulturmiljö Halland 2022	

64



Fig 1. Översiktsbild i skala 1:10000 visande de från förundersökningsområdena sett närmast liggande fornlämningsarna.

förundersökningsområde på cirka 20 500 kvadratmeter, omfattande boplatsslämningsgrava, flätnarkegravan och den möjliga brunnen inom fastigheten Morup 201 (Nilsson 2019).

SYFTE OCH METOD

Förundersökningens syfte är att ge länsstyrelsen ett beslutsunderlag inför prövning om tillstånd till ingrepp i förmlämning. Förundersökningen ska fastställa och dokumentera förmlämningsens karaktär, datering, utbredning och komplexitet samt ta tillvara förmlfynd. Resultaten ska kunna användas av undersökare för att bedöma och beräkna omfattningen av en arkeologisk undersökning. Resultaten ska också kunna användas i Falkenbergs kommuns planering.

En grävmaskin med en planeringskoppa på 1,8 meters bredd öppnade sökschaktet inom de två förundersökningsområdena. Förundersökningen har delats upp i två förundersökningsområden. Det ena förundersökningsområdet utgörs av boplatsslämning 1, 2018:193 och flätnarkegravan 1, 2018:195. I rapporten kallat FO1. Det andra förundersökningsområdet består av lämning 1, 2018:194 som registrerats som möjlig brun. I rapporten benämns denna FO2. Två arkeologer (följdeschaktningsskottet och en arkeolog metalldeklarerade förundersökningsområdena. Inihalt följde en arkeolog grävmaskinen och schaktningsskottet genom att treasa fram och markera påträffade arkeologiska anläggningar. Parallellt med schaktningen mätte en andra arkeolog in de arkeologiska anläggningarna digitalt med GPS. Sammanlagt öppnades 23 sökschakt till en längd av 764,3 meter, motsvarande 1676 kvadratmeter. Efter avslutad schaktning undersöktes et antal utvalda anläggningar som profilerades på ritlinj i skala 1:20. Påträffade fynd samlades in efter inmätning med GPS. I utvalda anläggningar togs prover för vedartsanalys och makrofossilanalys. Efter genomförd analys av proverna valdes material med så låg egenålder som möjligt ut för ¹⁴C-datering av förmlämningsgrava. Efter avslutad fältarbete lades sökschaktet igen.

TOPOGRAFI OCH FORMLÄMNINGSMILJÖ

Förundersökningsområdena ligger på en svagt markerad höjd i åkermark, mellan 14,6 och 13,5 meter över havet. Jordnånen består av brunjord till ett djup mellan 0,3 och 0,4 meter. Underliggande jordart består av brun postglacial siltig sand med inslag av sten i

SAMMANFATTNING

Kulturmiljö Halland har på uppdrag av Länsstyrelsen i Halland genomfört en arkeologisk förundersökning på fastigheten Morup 201 som berättade förmlämningsgrava 1, 2018:193, 2018:194 och 2018:195. Förundersökningen delades in i två förundersökningsområden, (FO1 och FO2). FO1 omfattade förmlämningsgrava 1, 2018:193 och 2018:195. FO2 motsvarade förmlämningsgrava 1, 2018:194. Orsak till arkeologisk förundersökning är att Falkenbergs kommun förbereder en detaljplanläggning av fastigheten. Förundersökningen genomfördes med en bondgårdens grävmaskin som öppnade 23 sökschaktet varpå markytan togs bort så att arkeologiska anläggningar kunde sökas i den underliggande sanden. Schaktens sammantagna längd uppgick till 830 meter, motsvarande 1677 kvadratmeter fältlag yta. I förundersökningsområdet FO1 påträffades 317 boplatsslämningsgrava fördelade på 74 stolplåtar, 45 härdar, 29 gropar och sju vännor. En härd och ett stolplått har daterats till förromersk järnålder (387–195 f.Kr.). Två härdar och en grop har daterats till äldre romersk järnålder (4–236 e.Kr.). Spår av stenålderslämningar finns också inom boplatssområdet då hasselbetskal från ett stolplått daterats till yngre mesolitisk tid (5727–5633 f.Kr.). I boplatsslämningsgrava hittades fynd av keramik, bränd lerä i form av pyramidförmade värttyngter, brända ben, slagen flinta, slagg och hart som troligen är en rest av hartstättning. Förmlämningsgrava 1, 2018:195 inom FO2 som registrerats som en flätnarkegrav undersöktes helt varpå bränd ben och keramik hittades i lämningen. I förundersökningsområdet FO2 undersöktes lämning 1, 2018:194 som registrerats som brunnslämning. Inga spår av en brunnskonstruktion eller annan arkeologisk anläggning kunde dock ses i förundersökningsområdet FO2. Resultaten efter förundersökningen har lett till att en arkeologisk undersökning förordas av boplatsslämningsgrava 1, 2018:193 vilket kan bidra till en fördjupad kunskap om Morup samhälles tidiga bebyggelsehistorik i äldre järnålder. Förundersökningens resultat leder också till att lämning 1, 2018:194 kan utgå från förmlämningsregistret. Den undersökta flätnarkegravan 1, 2018:195 inom förmlämningsgrava 1, 2018:193 är en grävtyp som sällan förekommer ensam. Det kan därför förväntas förekomma fler gravar av denna typ inom förmlämningsgrava 1, 2018:193.

BAKGRUND

Kulturmiljö Halland har, efter beslut, på uppdrag av Länsstyrelsen i Hallands län genomfört en arkeologisk förundersökning inom fastigheten Morup 201 i Falkenbergs kommun. Uppdragsgivare är Falkenbergs kommun och förundersökningen utfördes enligt Länsstyrelsens beslut 431-5826-2021. Orsaken till förundersökningen är att Falkenbergs kommun förbereder en detaljplanläggning av fastigheten. Förundersökningen genomfördes 2022-03-16 till 2022-03-24 i väderleksmässigt gynnsamma förhållanden med uppehåll från regn.

TIDIGARE INSATSER

Förundersökningen har tidigare företagits av en arkeologisk utredning i november 2018 som då omfattades av fastigheterna Morup 201, 201:27, 201:29 och 201:20-45, till en yta av 80 000 kvadratmeter. I den norra delen av utredningsområdet hittades en stenfyldd grop som då tolkades som en möjlig brun och registrerades som lämning 1, 2018:194. Central i utredningsområdet påträffades boplatsslämningsgrava i form av stolplått, härdar och gropar. Dessa registrerades som boplatsslämningsgrava 1, 2018:193. Inom boplatssområdet påträffades också en grop med keramik och bränd benrest. Denna lämning har registrerats som flätnarkegrav 1, 2018:195. Efter avslutad utredning framträdde ett

storlek upp till 0,5 meter i diameter. Den östra delen av förundersökningsområdet FO1 sänker sig med mot Ramsjöskanalen. Marken har tidigare också varit sankare i denna del. Närmast liggande förmlämningsområden är norrut 1, 1996:7098 bestående av boplatsslämningsgrava med härd, diken och husstamnor. Dessa överlagrar ett flygsandslagert som i sin tur överlagrar ett alkarr daterat till 6220–6010 f. Kr. Mot norr finns också boplatsslämningsgrava med fynd av keramik, en flintdolk, flintavslag och flintspån. I nordost ligger boplatsslämningsgrava 1, 1997:8629. Även den med påträffade fynd av slagen flinta och flintspån. Nordost om förundersökningsområdena finns likartade boplatsslämningsgrava i form av flintavslag och spån. (1, 1997:7715 och 1, 1997:8468). Söder om förundersökningsområdet FO1 finns närmast liggande förmlämningsgrava 1, 1997:8469 med fynd av flinta och keramik, troligen från järnåldern.

Längre söderut ligger lämningarna 1, 1997:8781, med fynd av skatthälsyra och flintavslag samt 1, 1997:8959 där ytterligare flinta i form av avslag, spån, skrapor, kärnor och härdar hittats. Lämningens plats har tidigare troligen varit delvis omgiven av en sjö eller våtmark. I lämningen har grundstenar påträffats vid plöjning, vilka kan härröra från gamla Munkegård. Väster om denna lämning finns rester av en stenstättning 1, 1997:7865 och boplatsslämningsgrava 1, 1997:7866 där förmlfynd av flintavslag, kärnor och bränd ben även har hittats spår av historisk bebyggelse i form av tegel. Närmare information om dessa lämningar redovisas i Riksantikvarieämbetets digitala sökfiljans förnsök.

HISTORISK MARKANVÄNDNING OCH KARTANALYS

Laga skifteskarta, akt 13-mor-65, upprättad mellan åren 1830 och 1832 visar att förundersökningsområdena ligger i åkermark, inom skiftena 331, 332 och 334. Jordnånen beskrivs då som mylla och sandmylla. Marken ingår i skiftesområde H som i skiftesförteckningen delvis tilldelats Morups gåstiveri.

UNDERSÖKNINGSPLANENS MALUPPFYLLELSE

Målet med förundersökningen bedöms vara uppfyllt. Förundersökningen medförde att lämning 1, 2018:193 avgränsats. Arkeologiska anläggningar har undersökts, analyserats och daterats. Resultatet av förundersökningen visar att de påträffade anläggningarna kan kopplas till Morup samhälles tidiga bebyggelse-

fas. Förundersökningen medförde också att lämningarna L2018:194 och L2018:195 har kunnat undersökas i sin helhet.

RESULTAT

Förundersökningen var inddelad i två förundersöksområden. Förundersöksområde 1, (FO1) motsvarar boplatstillämningsområdet L2018:193 och förundersöksområde 2, (FO2) motsvarar möjlig brunnslämning L2018:194. I FO1 öppnades 21 sökschakt till en sammanlagt längd av 806 löpmeter och 1640 kvadratmeter. I FO2 grävdes två dubbelschakt. Sammanlagt 24 löpmeter meter motsvarande ca 37 kvadratmeter. Inga arkeologiska lämningar påträffades i FO2. I förundersöksområde FU1 hittades 236 stolphål, 12 av dessa utgick efter undersökning som stenlyft eller som annan oklar humus fyllning). Övriga anläggningar bestod av 45 härdar, 31 gropor och åtta rännor. Sammanlagt undersöktes 96 anläggningar. Vid undersökning av lämning L2018:195, i förundersöksområde benämnd anläggning 584 hittades keramik av äldre järnålderstyp och ett fåtal brända ben.

Lämning L2018:1195

Förnlämningen utpräctades under matjordslagret vid den arkeologiska utredningen hösten 2008. Den hade då form av ett cirka 0,3 meter runt stolphål och innehöll keramikskärvor samt brända ben. Anläggningen tolkades därför som en brandgrav av typ låtmarksgrav och registrerades därför som lämning L2018:1195, inom boplatstillämningsområdet L2018:193. Vid förundersökningen skatklades lämningen fram igen och mättes in som A584. Anläggningen undersöktes i sin helhet. Stortelen på anläggningen var vid förundersöknings-tillfället 0,45 x 0,3 meter och den hade ett djup på 0,1 meter. I fyllningen hittades fem bilar keramik (fynd 11), från ett kärl och fy bilar brända benfragment (fynd 12). Keramikbitarna kunde passas ihop med de som hittats vid utredningen och tillsammans bildar de en boterendad av till ett kärl med 12 centimeter i diameter (se fig 3). De brända benen i anläggningen har efter osteologisk analys visat sig vara däggdjursben. Deras fragmenteringsgrad gör att de inte går att närmare bestämda dem, men det kan inte uteslutas att det kan vara människoben. Lämningen påträffades också emmer-/speltvece som daterats till förromersk



Fig 3. Fynd 11, karlboten från lämning L2018:1195, anläggning 584. Daterat till förromersk järnålder 387–200 f.Kr. Foto: Mats Nilsson, fotoovr. 2022: 52–43).

järnålden, 387–200 f.Kr. kalibrerat med 2 sigma. Lämning L2018:1195 grävdes till 100% och är nu borttagen.

Förundersöksområde FO2

Lämning L2018:1194

Förundersöksområde FO2 omfattade lämning L2018:194 som vid den arkeologiska utredningen år 2008 tolkats som en möjlig brunnslämning (Nilsson 2019). Förundersöksområdet metalledeterades före skaktning. Ett dubbelschakt (2124) öppnades över lämningen där utredningsschaktet tidigare grävts, varpå ett 0,3 meter djukt lager med svavid morän och siltig lerblandad sand framträdde under matjorden på ett djup mellan 0,55 och 0,85 meter. Stenstorsten i lagret var mellan tre och fem centimeter i diameter. Ett djupare schakt (2128) grävdes inom schakt 2124 till 1,3 meters djup, där justerut sand vidtog. Inga spår av brunnslämning eller annan arkeologisk anläggning kunde ses på platsen. Efter för-



Fig 2. Kartutsnitt av Laga stiftskarta, dkt 13-mo-65 år 1830–32 med förundersöksområdena L2018:194, L2018:193 och förnlämning L2018:1195 infällda i kartan. Skala 1:4000.



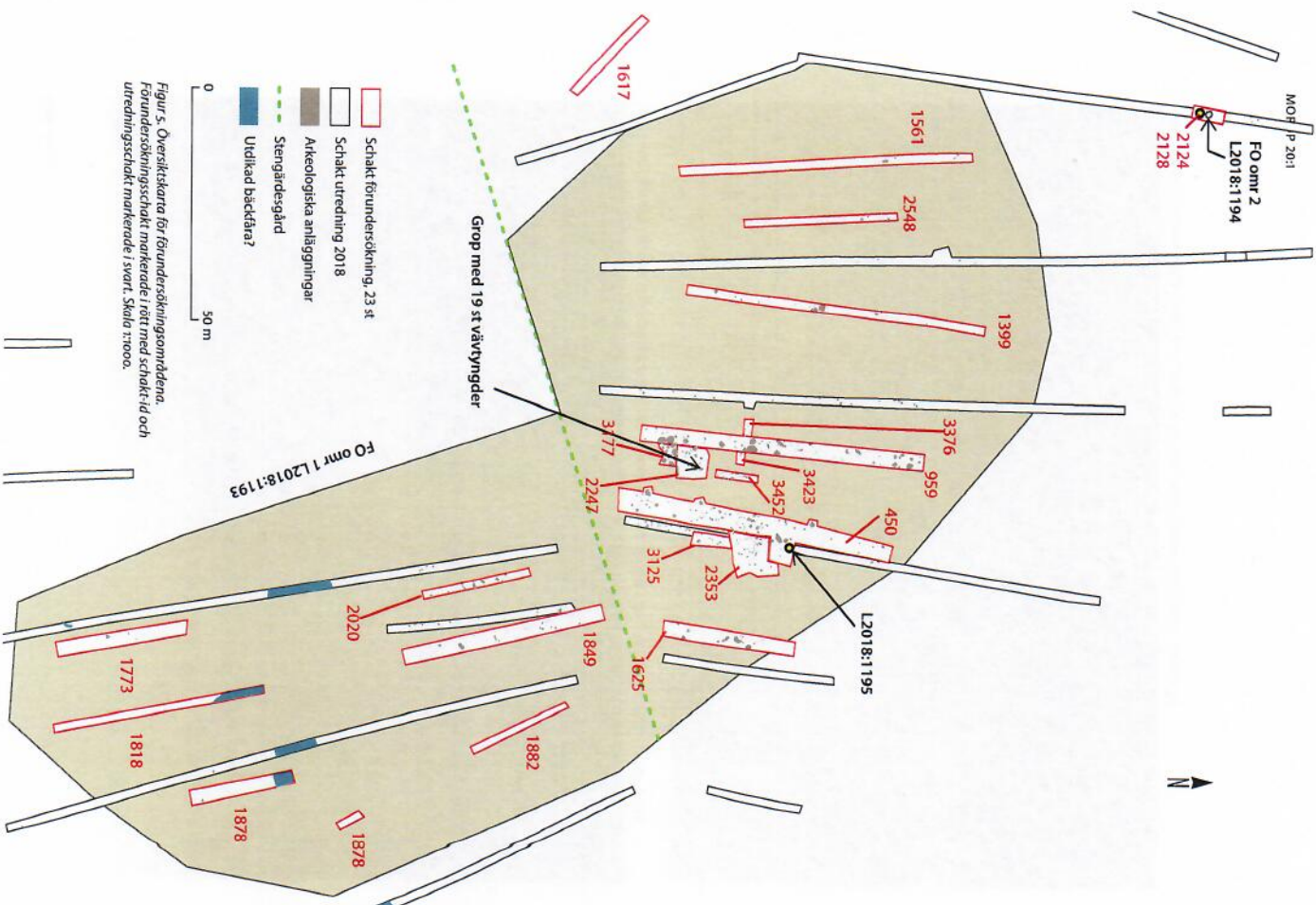
Fig 4. Schakt 2288 i lämning L2018:194. F02 mot norr. Ljusbrun sand med inslag av silt. Foto: Mats Nilsson, (Fotonr. 2022-55-38).

dersökningen kan därmed lämning L2018:194 utgå ur lämningssgistrer.

Förundersökningsområde FO1 och lämning L2018:1193

Inom förundersökningsområde FO1 öppnades 21 schakt. Sexton sökschakt grävdes i nord-sydlig riktning och fem mindre schakt öppnades i östvästlig riktning för att söka strukturer intill de anläggningar som påträffats i schakt 450 och 959. Schakten placerades mellan och intill de tidigare utredningsschakten. Parallellt med schaktning och undersökning av anläggningars metalldeletrader förundersökningsområdet, sökschakten och dumphögar. I figur 5 syns anläggningarna i FO1 koncentrerade till den centrala och nordöstra delen på en svagt markerad höjd mellan 14,6 och 13,5 meter över havet i lämning L2018:193. Generellt förekommer stenar i storlek mellan 0,05 och 0,4 meter i diameter av slakten. Genom förnlämningen löper en stengärdesgård i nästan öst-

västlig riktning som delar lämningen i en nordlig och en sydlig del. I förnlämningens sydligaste del påträffades enstaka oklara anläggningar omväxlande med mörkgrå humösa lagerfläckar. I södra delen av FO1 i botten på schakt 1818 och 1878 syns ett mörkgrått lager av finkornig sand. Lageret påträffades även vid utredningen 2018 och kan utgöra en rest av en utkad bäckåra. Inga arkeologiska anläggningar kunde ses i närområdet kring detta lager. Cirka 60 meter öster om FO1 finns den grävda Ransjökanalen. Mellan FO1 och Ransjökanalen övergår jordarten till mer finkornig sand med ett siltigt inslag som visar spår av vattenavsättning. Den västra delen av FO1 gränsar till en bebyggd industriområde. I den nordvästra delen av FO1, (schakt 1561 och 2548) skiljer jordarten mellan brun sand och silt, ställvis med humösa mörkgrå fläckar. Jämfört med den centrala delen av förnlämningen mellan schakt 1399, 959 och 450 avtar anläggningstätheten mot nordväst. Ett kortare provschakt, (67) drogs 14 meter väster om förnlämningen för att



Figur 5. Översiktskarta för förundersökningsområdena. Förundersökningschakt markerade i rött med schakt-id och utredningschakt markerade i svart. Skala 1:1000.

undersöka om arkeologiska anläggningar kunde ses i denna del. Inga anläggningar påträffades i schakt 167.

Anläggningar

Initialt mättes 399 anläggningar in, fördelat på 74 stolphål, 45 härdar, 29 gropar och sju rånnor. Anläggningarna grävdes huvudsakligen till 50%. Tre stolphål (584, 2968 och 2976), en härd (1866) och en grop, (2313) grävdes till 100% i syfte att söka fynd eller provmateriel. Vid undersökning av stolphålen kunde 12 av dessa utgå då de konstaterades utgöra stenhyft eller annan oklar humösa mörkfärgning.

Anläggningar	Undersökta	Utgår	Medel-djup	Medel-diameter
Stolphål 236	62	12	0,18 m	0,14 m ²
Härd 45	17	-	0,16 m	0,94 m ²
Grop 29	9	-	0,27 m	0,78 m ²
Rånnar 7	3	-	0,12 m	0,64 m ²

Tabell 1. Sammanställning av påträffade och undersökta anläggningar inom FO1 i boplatens L2018r193.

Härdar

Inom FO1 påträffades 45 härdar. Sjutton av dessa undersöktes. Härdarna var ca en meter i medelstorlek

och koncentrerades till den centrala delen av boplaten. Efter analys visar fyra härdar att al och ek använts som virke vid eldning. Härd 1236: ek, 1512: al, 2803: al och 3263: ek. Träkol från två av härdarna daterar dem till forntromersk järnålder och äldre romersk järnålder kalibrerat med 2 sigma. Härd 1512 (385–197 f.Kr.) och härd 2803 (4–201 resp. 63–225 e.Kr.). Härd 1327 överlagras av tre stolphål 2968, 2986 och 2976 (fig. 6), vilket indikerar att det finns olika tidssåser inom boplaten. Härd 682 innehöll 10 bitar keramik tillhörande kärl som hittats vid utredningen 2018, (fynd 13, fig 10).

Stolphål

Sammanlagt påträffades 236 stolphål varav 62 undersöktes. I tretton av stolphålen hittades fynd av keramik, flinta och brända ben. Fyllningarna i stolphålen bestod genomgående av mörkgrå till mörkbrun humös sand. I en del av stolphålen hittades mindre mängder kol eller bränd lera. Vedtratanlys på träkol från stolphål 922 visar en stor variation av träslag bestående av ask, hassel, björk, ek, oxel och rönn. (fig 17). I stolphål 890 togs ett jordprov som vid makrofosslanalys visade innehåll av brända sädskorn. I stolphål 2268 hittades brända benfragment som ej kunnat arbestämmas närmare än till daggjur. Ur stolphål 528 analyserades ett jordprov varpå hasselnötsskal hittades



Fig 6. Fyllningen av härd 1327 syns stolphål 2968 och 2976 överlagra anläggningen. Mot sydost. Foto: Mats Nilsson. (Fotonr. 2022-52-13)

9



Fig 7. Schakt 450 och 338 med anläggningar inom boplatens L2018r193 mot nordväst. Foto: Mats Nilsson. (Fotonr. 2022-51-17).



Fig 8. Stolphål 2618 med stenkorning inom schakt 450 mot norr. Foto: Mats Nilsson. (Fotonr. 2022-52-11).

10

som har daterats till yngre mesolitisk tid. (5727–5633 f.Kr.) kallbrerat med 2 sigma. (fig 17). Tio stolphål med en diameter över 0,3 meter eller med ett djup mer än 0,25 meter. (stolphål 1274, 1914, 1936, 1945, 2569, 2618, 2662, 2859, 2976 och 3353). Kan utgöra rester efter konstruktionsdelar till hus. Tre av stolphålen, 1274, 1945 och 2618 var stensladda. Inom schakt 450 och 2353 framträdde även stolphålsstrader.

Rännor

Sju kortare rännor mellan en meter och 1,6 meter hittades i förundersökningsområdet. Tre av dem undersöktes. Deras djup var drygt 0,1 meter och fyllningen bestod av mörkgrå humösa sand. Rännorna var koncentrerade till boplatsens centrala del men kunde inte kopplas till någon konstruktion eller struktur.

Gropar

Av 29 påträffade gropar undersöktes nio. Groparnas fyllning motsvarade övriga anläggnings fyllningar med mörkgrå humösa sand. Två gropar utmärkte sig speciellt. Den ena var grop 2709 som var 1,4 meter lång och 0,8 meter bred med ett djup av 0,25 meter. I gropen hittades 99 flintslag, (fynd 19), med en sammanlagt vikt på 594 gram. Den andra gropen var 2313 som var rund, 0,88 meter i diameter och 0,5 meter djup. Gropen grävdes till 100% och tog en del tid i anspråk att undersöka. I denna hittades 19 mer eller mindre

intakta pyramidformade vävtyngder. I gropens botten fanns ett lager av svagt bränd lera som innehöll rester av upplösta vävtyngder. Under lertaget fanns ett tunnare lager med sotig sand och träkol. Kollet från gropen har daterats till äldre romersk järnålder; (81-236 e Kr.) kallbrerat med 2 sigma. Makrokostanalys från grop 2313 har visat att den även innehöll rester av ogräs, skalkorn och fiskfall från abborre. Övriga fynd i gropen var en bit slagg (F35), keramik (F33, 38), harts (F51) och brända ben samt tandrot från daggdjur (F56).

Fynd

Liksom de arkeologiska anläggningarna i FO1, fornlämning L2018:1193 påträffades de förhistoriska fynden i lämnings centrala del, kopplade till de arkeologiska anläggningarna. Vid metalldekertering på förundersökningsytorna hittades åtta metallfynd i form av lös-fynd spritt i majordslaget. I den norra delen av FO1 hittades fynden i schakt 450, 959, 2247, 2353 och 3133, se fig 10. I den södra delen av FO1 påträffades fynd endast i schakt 1849, se fig 11.

Metall

Metalldekertering genomfördes av Jonas Paulsson, Schulz Paulsson Arkeologi AB. Den södra delen av FO1 avskötses med 20 meters mellanrum mellan sökstråken. I den norra delen förtätades avståndet mellan stråken till 10 meter. Efter schakning avskö-



Fig 9. Undersökning av grop 2313 mot väst. Foto: Mats Nilsson. (foto:nr. 2022-52-20).



Fig 10. Översiktsplan visande fyndområden i den norra delen av FO1. Söksområdena ID markerade med fetstil. Skala 1:250.

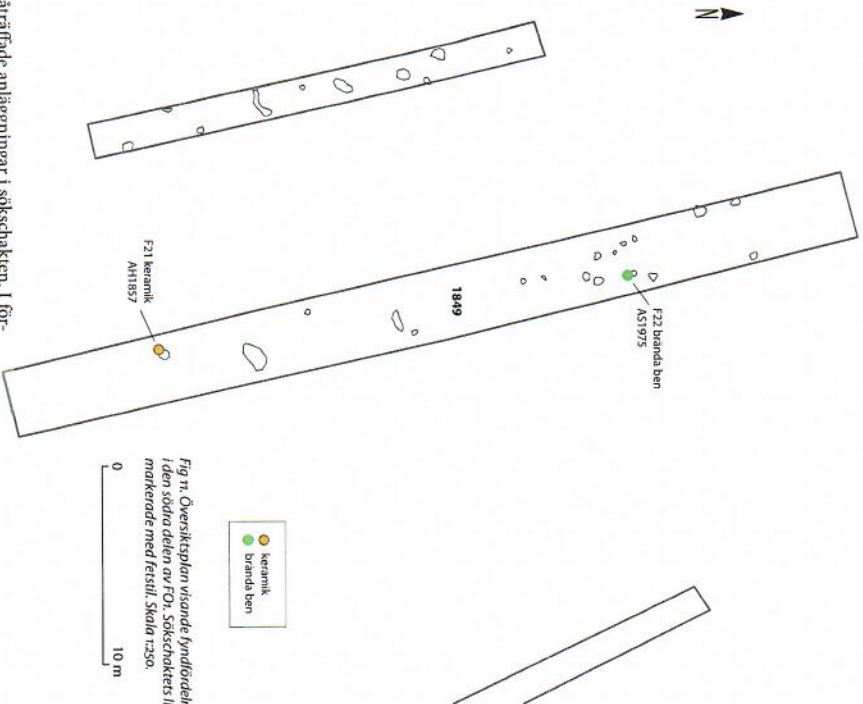


Fig 11. Översiktsplan visande fyndfördelningen i den södra delen av FO1. Sökschaktets ID markerade med fetsil, Skala 1:250.



Fig 12. Fynd 3, solja med dekors bevand torne. Foto: Mats Nilsson, (fotonr. 2022-52-39)



Fig 13. Fynd 9, en erting från 1700-talets första hälft. Foto: Anders Andersson, (fotonr. 2022-52-43)

är av äldre järnålderssty. Keramikfynd påträffade vid utredningen 2018 kunde föras till fynd 11 och 13. Fynd 11 består av 5 bitar keramik som efter sammanfogning utgör en kärlobotten med en diameter på 12 cm och hittades i anläggning 584 registrerad som flätnarksgrov 1:2018:195. I anläggningen påträffades också brända ben från daggdjur, möjligen mänskliga samt emner-spelvetve daterat till 387–200 f.Kr. Kalibrerat med 2 sigma. Fynd 13 är delar till ett keramikskäl påträffat i härd 682. Kärlets yta är polerad med en mynnings-diameter på ca 16 cm och något koniskt hals.



Fig 14. Fynd 13 från härd 682. Käril med polerad godsytta. Foto: Mats Nilsson, (fotonr. 2022-52-42)

Bränd lera
Fynden av bränd lera domineras av de 19 pyramidformade vävryngderna som hittades i grop 233. Fynden utgörs av F34, 36, 37, 39–50, 52–55. Vävryngderna är dåligt brända och porösa, men det var ändå möjligt att samla in ett flertal av dem i ett relativt komplett skick. Fynden visar på två varianter. En kortare typ som varierar i höjd mellan 90–120 mm och en något längre typ mellan 130–160 mm. Båda typerna har en bas mellan 60–70 mm. De enskilda tyngdernas totala vikt blir något osäker beroende av bevarandegrad, men en ungefärlig genomsnittsvikt för den kortare typen är drygt 500 gram och för den längre varianten drygt 700 gram. Vävryngderna har ett genomgående hål på mellan 7 och 11 mm i diameter för varpen i den smalare, övre delen. På vissa av tyngderna går det att se ett slipspår efter varptråden. Några av vävryngderna har hålet för varpen placerat något längre ned från toppen sett. Troligen är detta en variant för hållfastheten när mer gods samlas kring hålet. På vävryngdernas ytor syns avtryck av växtdelar. Avtrycken kan bero på att halan använts som släppmedel vid formningen



Fig 15. Vävryngder framme i Grop 233, mör väst. Foto: Mats Nilsson, (fotonr. 2022-52-21)

les alla påträffade anläggningar i sökschaktet. I förundersökningsområdet FO2 avsåktes en yta på 10 x 10 meter. Metallföremål som kunde bestämmas till tiden efter 1850 tillvaratogs inte. Åtta efterreformatoriska lösfynd i koppartering påträffades vid detekteringen. De består av två mynt, (F 2 och 9), en solja (F 3), en fingerborg (F 4) och fyra knappar (F 5, 6, 7 och 8). Fynd 9 är en erting från 1700-talets första del, troligen år 1735. Inga metallfynd påträffades i sökschaktet eller i anläggningarna.

Keramik
Sammanlagt hittades tio fynd av keramik bestående av 47 bitar till en vikt av 862 gram. De påträffades i 1 rännna, 2 härdar, 3 gropar och 4 stolp hål. Keramiken



Fig 16. Pyramidformade våvtryngder. I bakgrunden till vänster fynd 39. Till höger fynd 36 och i förgrunden fynd 53. Foto: Mats Nilsson. (Fotom. 2022-52-41).

uppskattad medelvikt på de inaktiva våvtryngderna av 568 gram kan det innebära att ungefär 11 våvtryngder till kan ha funnits i gropen. I botten av gropen fanns ett lager med träkol som daterats till äldre romersk järnålder 81–236 e Kr., kalibrerat med 2 sigma. Ytter-

ligare ett fynd av bränd lera är (fynd 1) hittades redan vid utredningen intill anläggning 584 som registrerats som flakmarksgrav L2018:195. Det är oklart om fyndet är del av en våvtryngd eller del av ett kerblock.

Brända ben

Fem fynd av brända ben hittades. Benen har analyserats osteologiskt av Helene Wilhelmson, Spåsvensk Arkeologi. Alla ben var fragmentariska och kan endast bestämmas till däggdjur. Bevarandegraden gör att det inte går att utesluta eller bekräfta om benen även är från människa. I lämning L2018:195 (anläggning 584) hittades fynd F12, bestående av 15 fragmentariska benbitar, möjligen från människa. I stolphål 1975 hittades 2 benbitar (F22). Stolphål 2268 innehöll 20 bitar från däggdjur (F24). Fynd 31 i grop 3322 är ett rötbén, ej från människa.

Flinta

Flintfynden består av 8 fynd av avslag. Fynden är F14 från stolphål 2438, F16 från stolphål 930, F17 från stolphål 528, F19 från grop 2709, F20 från stolphål 2721, F27 från stolphål 3193, F29 från stolphål 2859 och F32 från

grop 3322. Det flintfynd som utmärker sig är F19 som består av 99 avslag med en sammanlagd vikt på 594 gram som lags ned i grop 2709. Avslagen ylder på att de medvetet insamlats och grävtis ned i gropen. Inom FOI förekommer flinta även spritt i matfjorden.

Harts

Ett fynd av harts, fynd F51, bestående av 10 bitar hittades i grop 2313. Fyndet kan utgöra rester efter hartsättning.

Slagg

Två fynd av slagg påträffades. Fynden är F26 från grop 1185 och F25 från grop 2313. Fynden indikerar att det i förundersökningsområdet eller i dess närhet möjligen kan finnas en plats för järnframställning.

Lämning/Anläggning	Kolprover/Vedart	Jordprover/Makrofosfil Osteologisk analys	¹⁴ C-datering
L2018:1193, Stolphål 922	PK 2138, Ask, Björk, ek, hassel, ovel och rotn.		
L2018:1193, Stolphål 2284	PK 2635, Ek.		
L2018:1193, Hård 1236	PK 2697, Ek.		
L2018:1193, Hård 1512	PK 2743, Al		Beta-633570, 2220 ±30BP, 16 351-205 f.Kr., (68,2%), 2σ 385-197 f.Kr., (95,4%), ARLA.
L2018:1193, Hård 2803	PK 3338, Al		Beta-633571, 1900 ±30BP, 16 88-204 e.Kr., (68,2%), 2σ 63-225 e.Kr., (95,4%), ARLA.
L2018:1193, Grop 2313	PK 3630, Enätter PM för datering, Ej vedartbestämt.	PM 3343, Fiskfäll Abborre, ograd och skalhorn. Brända ben, däggdjur allmänt (F56).	Beta-633583, 1880 ±30BP, 16 130-205 e.Kr., (68,2%), 2σ 81-236 e.Kr., (95,4%), ARLA.
L2018:1193, Hård 3263	PK 3642, Ek.		
L2018:1195, Stolphål 584		PM 2730, Spelt-emmerveve, brända ben, däggdjur / människa (F12).	Beta-633566, 2230 ±30BP, 16 357-209 f.Kr., (68,2%), 2σ 387-200 f.Kr., (95,4%), ARLA.
L2018:1193, Stolphål 890		PM 2742, Träkol, fragment av brända sådeskorn.	
L2018:1193, Hård 1857		PM 2887, Träkol, skalhorn, spelt-emmerveve.	Ej möjligt att datera.
L2018:1193, Hård 2803	PK 3338, Ej vedartbestämt.		Beta-633582, 1950 ±30BP, 16 26-120 e.Kr., (68,2%), 2σ 4-201 e.Kr., (95,4%), ARLA.
L2018:1193, Stolphål 528		PM 2911, Fragment av hasselholstakal	Beta-633568, 6790 ±30BP, 16 5718-5661 f.Kr., (68,2%), 2σ 5727-5633 f.Kr., (95,4%), YME5.
L2018:1193, Grop 3322		Brända ben, däggdjur ej människa (F31).	
L2018:1193, Stolphål 2268		Brända ben, däggdjur allmänt (F24).	
L2018:1193, Stolphål 1975		Brända ben, fragment av däggdjur (F22).	

Tabell 2. Sammanställning av förundersökningsens analysresultat.

Analys

Till förundersökningen var avsatt medel för analys av 6 makrofossilprover, 6 vedartsprover och 6 ¹⁴C-prover. Tabell 2 visar sammansättning av analyser gjorda

från de olika proverna som tagits i ett antal undersökta anläggningar. Vedartsproverna består av insamlad träkol som analyserats för att bestämma träslag och egenskaper. Vedartsanalys har gjorts av Erik Danielsson,

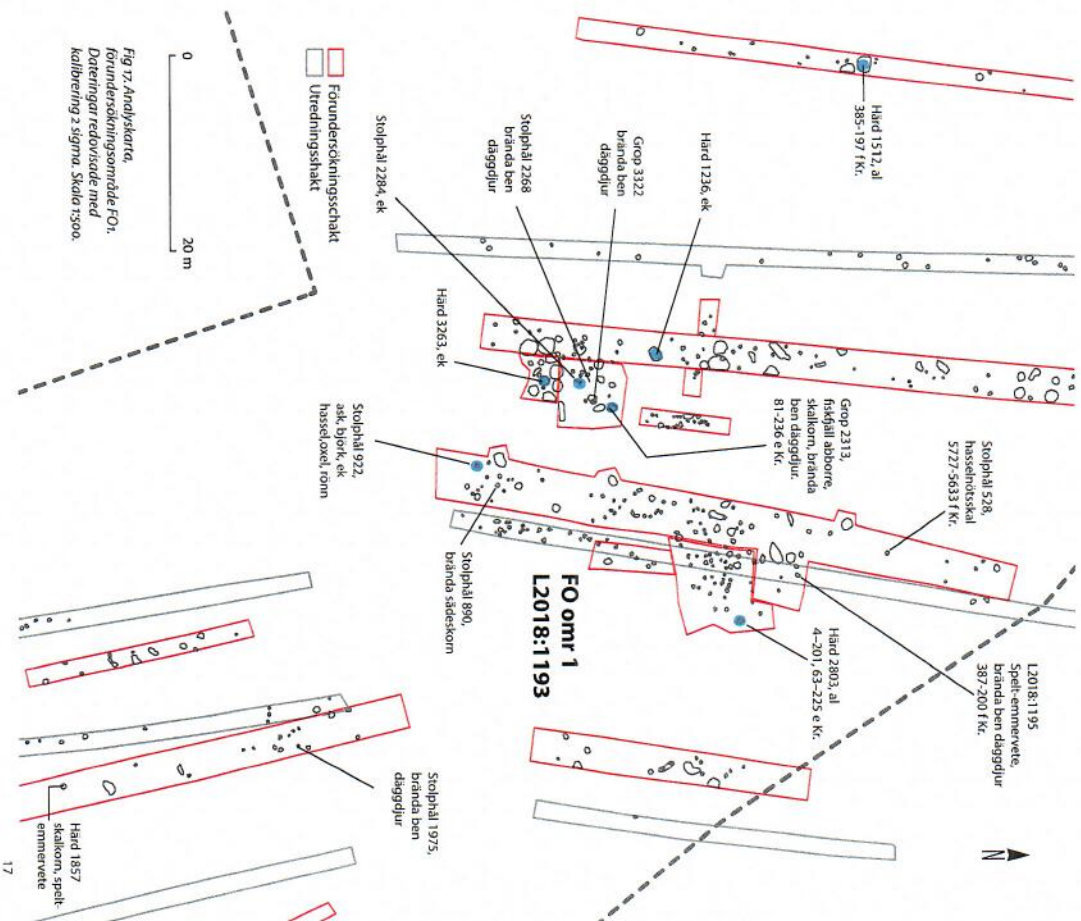


Fig. 17. Analysskarta, förundersökningsområde FO1, Dateringar redovisade med kalibrering 2 sigma. Skala 1:500.

VEDLAB i Falun. Makrofossilprover utgörs av jordprover som samlats in från undersökta anläggningars ytlagning för att söka mindre beståndsdelar som kan kopplas till anläggningens användning eller karaktär. Makrofossilanalysen har gjorts av Jens Heim-dahl, arkeobotaniker. Arkeologerna Statens historiska museer. ¹⁴C-dateringen görs därefter på material med så låg egenålder som möjligt utvalt från vedarts- och makrofossilprover. Dateringsresultaten redovisas med kalibreringsvarde i sigma ($\sigma = 68,2\%$ möjlighet) och 2 sigma ($2\sigma = 94-95\%$ möjlighet). ¹⁴C-datering har utförts av Beta Analytic, Inc. Miami, (tabell 2).

Strukturer

Vid förundersökningen har inga klara boplatstkonstruktioner i form av bockpar eller takbänare gått att fastställa inom den begränsade del som öppnats upp i förundersökningsområdet L2018:1193. Tendenser till huslämningar går ändå att lokalisera med hjälp av stolpansläggningsplacering. I fig. 18 markeras områden där möjlighet för att hitta huslämningar är stark.

Stratigrafi

Dateringar av lämning L2018:1195, (387-200 f.Kr.), hård 1512 (385-197 f.Kr.), grop 2313 (81-236 e.Kr.) samt hård 2803 med två dateringar (4-201 respektive 63-225 e.Kr.) visar att boplats L2018:1193 hör till förromersk järnålder och äldre romersk järnålder. Att det finns skilda tidsfaser inom boplatsen stäms också av att hård 1927 överlagras av tre stolpål 2968, 2986 och 2976. Makrofossilprovet från stolpål 528 med hasselstoskal daterat till yngre mesolitisk tid (5727-5633 f.Kr.), tyder på att det även kan finnas äldre lämningar på platsen.

TOLKNINGSFÖRSLAG

Lämning L2018:1193 och förundersökningsområde FO1 är en boplats från äldre järnålder. Lösfynd av metall som hittats i majorden hör till en senare tid när platsen brukats som åkermark. Dateringen av hasselstoskal från Kongemosedd, (5727-5633 f.Kr.), kan efter de ytor som öppnats i förundersökningen inte kopplas till några övriga lämningar från samma tid. Närmast liggande lämning från mesolitisk tid är ett alkär, ca 500 meter norr om FO1 som daterats till 6220-6010 f. Kr. Lämning L2018:1195 som är helt undersökt och borttagen utgjorde en nedgrävning av ett keramikfärd med brända ben. Trots osäkerhet med

arbetstämning av benen kan det tinte uteslutas att det är en grav. Anläggningen var 0,1 meter djup under ett 0,3 till 0,4 meter tjockt matjordlager. Stora delen av anläggningen bedoms därför vara borthöjd. De förromersk daterade anläggningarna ligger något nordligare placerade jämfört med boplatslämningarna från romersk järnålder. Det är därmed inte oänkligt att rester av gravfält finns norr om boplatsen. Detta kan bärna en arkeologisk undersökning för undersökningsområdet klagföra.

Till undersökning av grop 2313, med innehåll av ett antal pyramidformade vävrygder, avsattes en del fälttid för att samla in de porösa fynden i så oskadat skick som möjligt. Leran som vävrygderna består av saknar magring och föreligger ha bränts i relativt låg temperatur. Den ojäma bränningen som de utsatts för har väckt tankar om att de torkats nära en eld. Avsaknaden av magring kan bero på att de var relativt järtillverkade och att de var lätta att byta ut (Carlsson 1991:14). Vävrygderna har använts till en uppriktstående vävsol för att spänna varpen. Vävstolar med pyramidformade vävrygder finns avbildade på grekiska vaser och oljeflaskor från 900-500 f.Kr. Rekonstruktioner av vävstolarna har gjorts efter fynd i österrikiska salgruvor från Halstatt 800-400 f.Kr. (Dance 2019). På 200-talet efter Kristus föreligger den uppriktstående vävstolen ersätta i rundvävsolen samtidigt som vävkvävlerna blir bättre (Bender förgensen 1992). Tidsmässigt är de pyramidformade vävrygderna kopplade till järnåldern. Från medelhavsområdet där de förekommit långt tidigare kan de följas från floden Don i öst till Spanien i väst (Nord & Sarnas 2005:152f). I norda Europa dyker de upp i äldre järnålder, vilket stämmer väl med fynden i grop 2313. Flera fynd av dem är kända i Danmark. Några av de tidigast påträffade pyramidformade vävrygderna i Sverige är funna vid undersökningar av fornborgar i Östergötland. Exempel på detta är fynd gjorda av Bror Schmittger på Booberget L2009:6088, Gullborg L2020:3747, Onsten L2009:930 och Bråberg, mellan åren 1906 och 1913 (Nordén 1938:282, 296f, 299f, 308). Fyndkomplexer från de undersökta platserna daterar vävrygderna till äldre järnålder. På Gotland har den här typen av vävrygder hittats i Lilla Holma, Stenkunnla socknen och vid Svegård (Lundberg 1927:281). I samband med undersökning av järnåldersboplatsen i Va hittades pyramidformade vävrygder som daterats till senromersk järnålder och folkvandringstidens början (Sjverngquist 1951:102f). Fler exempel på fynd av denna vävrygstyp är de från Lockarbjörpsplatsen

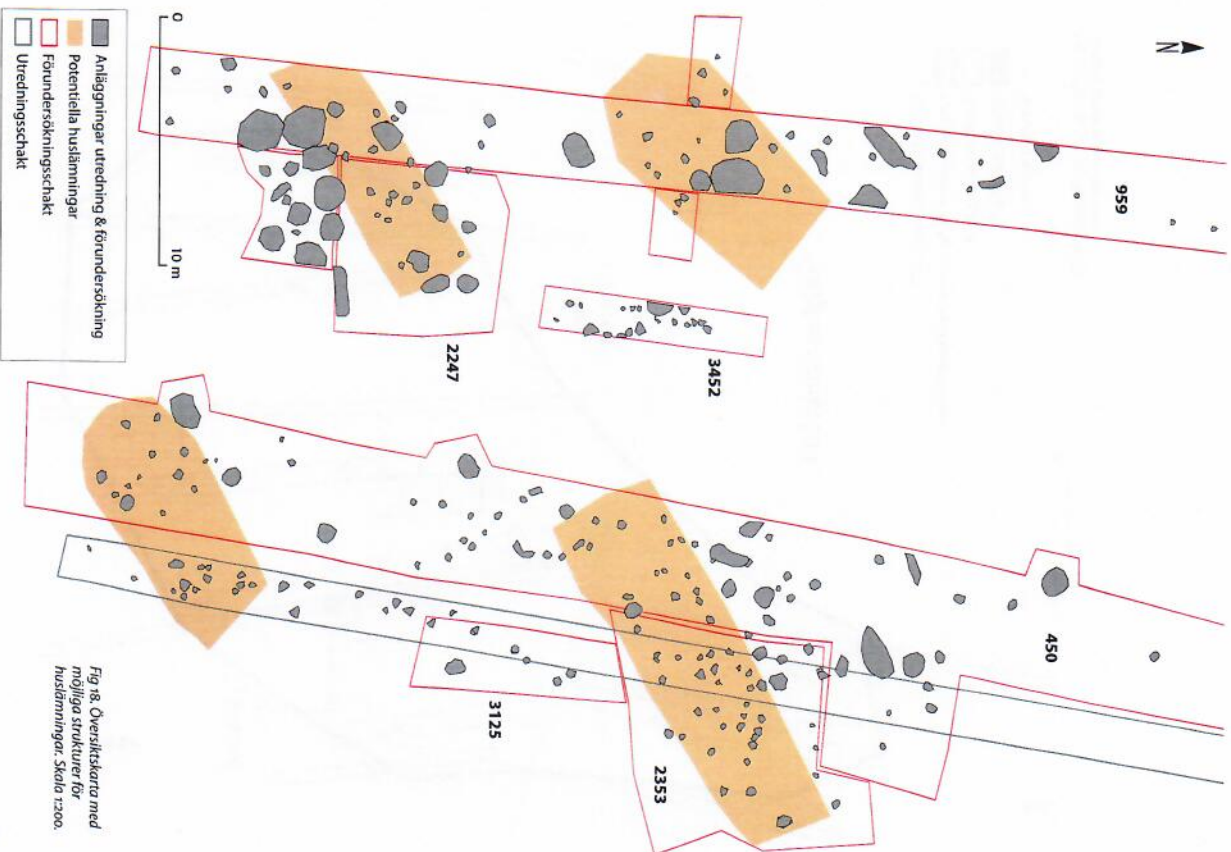


Fig. 18. Oversiktskarta med möjliga strukturer för huslämningar. Skala 1:200.

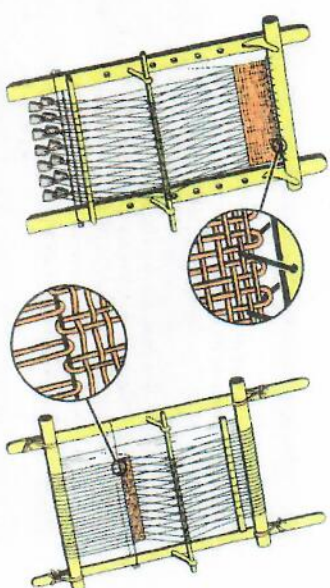


Fig. 19. Till vänster uppriktstående vävstol med vävryngder och till höger rundvävstol utan vävryngder. Teckning: Kraglund/Bender Jørgensen 1954.

7E i Skåne (Nord & Sarnäs 2005:121). Dompprostehagen L2011:3423 och Tinnerö naturreservat L2011:3804 söder om Linköping (Hörfors 2012:26), Skrytlahagen söder om Kalmar (Dutra Letvas et al. 2016:45). De pyramidformade vävryngderna har hittills bedömts vara sällsynta i fyndmaterialet. Detta kan förmodligen komma att ändras med tiden när fler järnåldersboplatser undersöks. I det skandinaviska arkeologiska materialet uppträder vävryngderna i äldre romersk järnålder och används antagligen i varierande storlekar under hela järnåldern. Fynd av dem har även påträffats på Birka (Thorin 2012:22).

Förundersökningsområdet FO2 omfattade lämning L2018:1194 som vid den arkeologiska utredningen år 2018 tolkats som en möjlig brunnslämning. (Nilsson 2019). Förundersökningen gav möjlighet till att helt undersöka denna lämning som endast innehöll påförda lager av sand och grus. Lagren tolkas som en recent uppyllnad och markberedning. Inga tecken på en brunnslämning eller någon annan typ av arkeologisk eller kulturhistorisk lämning kunde ses inom FO2. Lämning L2018:1194 kan därför utgå från förminnesregistret.

PLATSENS KUNSKAPPOTENTIAL

Trots att fastigheten Morup 20:1 har brukats som åkermark och visar tecken på odlingskador är de arkeologiska fynden och anläggningarna inom boplaten L2018:1193 välbekrade. Ett exempel på skador är lämning L2018:1195 som med största sannolikhet är rester av en grav. Denna gravtyp är oftast inte ensamt förekommande. Risk finns därför att ytterligare skadade gravar av flatmarkstyp finns dolda inom förundersökningsområdet. Inom boplaten finns också möjlighet att lokalisera flera hus från äldre järnålder. En arkeologisk undersökning av lämning L2018:1193 skulle ge värdefull information om Morup samhälles tidigaste samhällsbelevning.

ÅTGÄRDSFÖRSLAG

Kulturmiljö Halland förordar att en arkeologisk undersökning genomförs av förlämning och förundersökningsområdet L2018:1193 på ett område av 8420 kvadratmeter enligt figur 20.

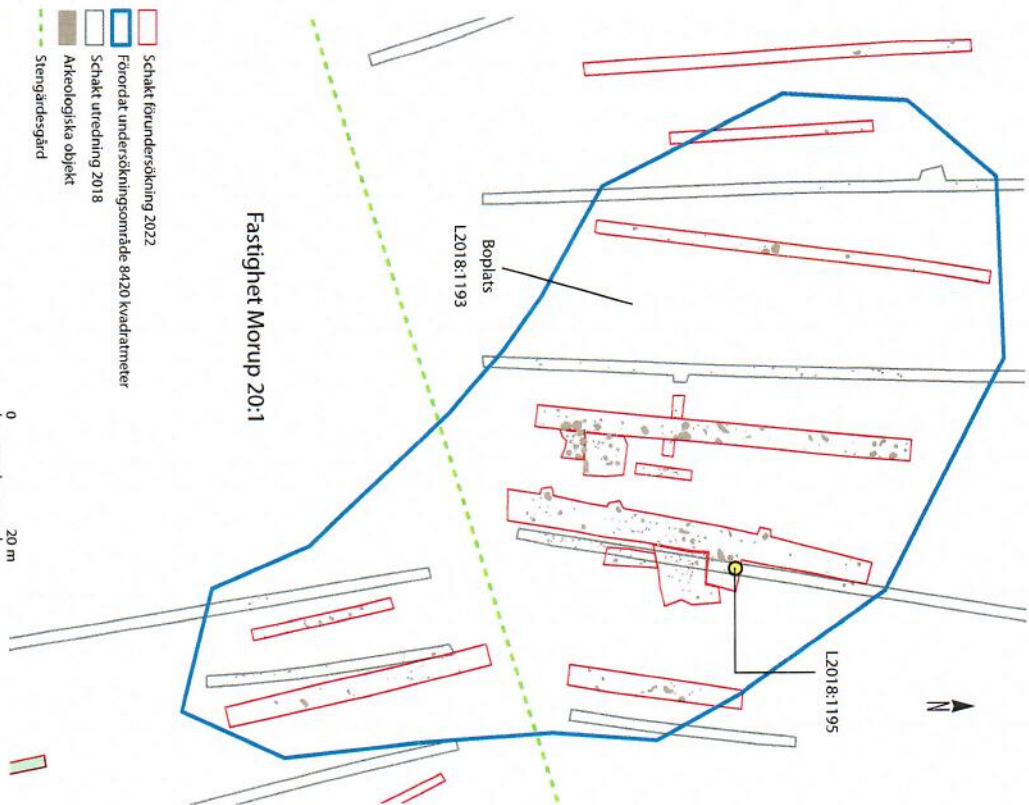


Fig 2a. Förordat undersökningsområde, lämning L2018:1193. Skala 1:800.

- Schakt förundersökning 2022
- Förordat undersökningsområde 8420 kvadrater
- Schakt utredning 2018
- Arkeologiska objekt
- Stengårdsgård

REFERENSER

- Brender Jørgensen, Lise 1992. *North European Textiles until AD 1000*. Aarhus University Press, Skive 1992.
- Brender Jørgensen, Lise 1984. *Verones Danmark*. Skalk nr 2. Aarhus Stiftsbogtrykkeri Aarhus 1984.
- Carlsson Martin 1991. *Väpnygder*. Utskrift 1 1991. Stiftelsen Hallands länsmuseum, Uppdragsverksamheten, Halmstad 1991.
- Dance, Amber 2019. *Textile archaeologists use ancient tools to weave a tapestry of the past*. Kohan Textile Journal Middle east and Africa Textile Portal, September 11, 2019.
- Dutra Leivas, Wonne 2016. *Skyttelågen*. Arkeologisk undersökning 2014. RAA 175 och 176. Hösarno socken, Kalmar kommun, Småland. Arkeologisk rapport 2016:22. Kalmar läns museum 2016.
- Hörfors, Olle 2012. *Timmerö Ekländskap Kör- och avverkningsskador*. Arkeologisk efterundersökning. Östergötlands Museum. Avdelning för arkeologi och byggnadsvård. Rapport 2012:21. Linköping 2012.
- Dutra Leivas, Wonne 2016. *Skyttelågen*. Arkeologisk undersökning 2014. RAA 175 och 176. Hösarno socken, Kalmar kommun, Småland. Arkeologisk rapport 2016:22. Kalmar läns museum 2016.
- Hörfors, Olle 2012. *Timmerö Ekländskap Kör- och avverkningsskador*. Arkeologisk efterundersökning. Östergötlands Museum. Avdelning för arkeologi och byggnadsvård. Rapport 2012:21. Linköping 2012.
- Thörin, Ida. 2012. *Weighting the Evidence: -Determining and Contrasting the Characteristics and Functionality of Loom Weights and Spindle Whorls from the Garrison at BirkaMaster's Thesis 2012*. Archaeological Research Laboratory Department of Archaeology - Stockholm University 2012.
- Sjerpquist Berta 1951. *Vä under järnåldern*. Skrifter utgivna av Kungl. Humanistiska Vetenskapssamfundet i Lund. XLVII. Gleerups förlag Lund 1951.
- Thörin, Ida. 2012. *Weighting the Evidence: -Determining and Contrasting the Characteristics and Functionality of Loom Weights and Spindle Whorls from the Garrison at BirkaMaster's Thesis 2012*. Archaeological Research Laboratory Department of Archaeology - Stockholm University 2012.
- Norden, Arthur 1938. *Östergötlands järnålder*. Del I Enskilda fyndgrupper och problem. Häfte 2. Kolmården-V. Husbydalen-Förborgarna. Författarens Förlag, Stockholm 1938.
- Nord, Jenny & Sarrás, Anette 2005. *Öresundsgrändens rapport 18 Lockarp 7 D-E*. Rapport över arkeologisk slutundersökning. Malmö Kulturmiljö 2005.
- Nilsson, Mats 2019. *Boplatslämningar i Morup*. Hallands Kulturhistoriska museum, Kulturmiljö Halland, Uppdragsverksamheten, Halmstad 2019.
- Lundberg, Erik 1937. *Fornvännen* vol 32. Meddelanden från Kungliga Vitenhets Historie och Antikvetenskapen. 1937.

TEKNISKA OCH ADMINISTRATIVA UPPGIFTER

Länsstyrelsens dnr:	431-5826-2021
Eget dnr:	2021-337
Uppdragsgivare:	Falkenbergs kommun
Utförandetid:	2022-03-16 till 2022-03-24
Personal:	Mats Nilsson (grävningssedare), Stina Tegnehed, Carl Övarnström samt Hans och Gabriel Johansson, Hule Maskinlånst
Fastighet:	Morup 20:1
Lämningsnummer:	L2018:1193, L2018:1194 och L2018:1195
Höjdsystem:	RH 2000
Koordinatsystem:	SWEREF 99 TM
Läge:	Halland, Morup sn, Morup 20:1, Koordinater X 6317729,23 Y 341959,91
Undersökt yta:	764,5 läppmeter motsvarande 1676 kvadrater frilagd yta.
Dokumentation:	Undersökta anläggningar profilritades på ritfilm i skala 1:20. Ritningar har HMAK nr 4545:1-3). Samtliga schakt och anläggningar är dokumenterade digitalt inom ramen för Intrasis Version 3; Intrasis projekt nr Morup2021337F. Allt arkivmaterial förvaras i Kulturmiljö Hallands arkiv, Halmstad. Fotnummer: 2022-524-(1-38).
Fynd:	Keramik, bränd lera, brända ben, Flinta. Fynden har väntan på fyndfördelning tilldelats accessionsnummer VM300 002, 1-56, Fynd 18 och 28 utgår.
Datering:	Yngre mesolitikum, Förromersk järnålder-Romersk järnålder.

BILAGOR

Bilaga 1 Anläggningsstabell

ANLÄGGNINGSTABELL													
Anläggnings ID	Subclass	Undersökt	Utgår	Undersökt andel	Undersökningsmetod	Fyllningskaraktär	Kol	Fyllningsmaterial	Djup	Bredd	Längd	X koordinat	Y koordinat
488	Grop											341938	6317906
498	Stolphål											341937	6317904
507	Stolphål											341938	6317904
514	Stolphål											341939	6317901
521	Stolphål											341937	6317901
528	Stolphål	X		50	Skärstev	Mörkgrå		Grus	0,25	0,47	0,57	341936	6317895
537	Grop											341933	6317891
548	Stolphål											341934	6317889
556	Stolphål											341934	6317887
569	Stolphål											341937	6317886
573	Hård	X		50	Skärstev	Mörkgrå		Sand	0,1	1,05	0,9	341937	6317885
584	Stolphål	X		100	Skärstev	Mörkgrå		Sand		0,1	0,34	341939	6317886
599	Stolphål											341940	6317884
605	Stolphål											341937	6317883
618	Ränna	X		50	Skärstev	Mörkgrå		Sand	0,12	0,32	1,15	341933	6317885
628	Stolphål	X		50	Skärstev	Mörkgrå		Sand	0,1	0,38	0,38	341933	6317884
636	Hård											341937	6317882
643	Stolphål											341934	6317881
652	Stolphål											341934	6317880
661	Stolphål											341935	6317879
669	Hård											341934	6317879
682	Hård	X		50	Skärstev	Mörkgrå		Sand	0,2	0,75	0,75	341931	6317878
691	Grop	X		50	Skärstev	Mörkgrå		Sand	0,26	0,6	0,6	341934	6317877
701	Grop											341933	6317877
716	Stolphål											341932	6317876
723	Stolphål	X		50	Skärstev	Mörkgrå		Sand	0,08	0,28	0,28	341931	6317875
730	Stolphål											341932	6317872
737	Stolphål											341932	6317871
744	Stolphål											341931	6317871
757	Hård											341931	6317871

ANLÄGGNINGSTABELL													
Anläggnings ID	Subclass	Undersökt	Utgår	Undersökt andel	Undersökningsmetod	Fyllningskaraktär	Kol	Fyllningsmaterial	Djup	Bredd	Längd	X koordinat	Y koordinat
766	Hård	X		50	Skärstev	Sotig	X	Sand	0,06	0,76	1,1	341929	6317867
777	Stolphål											341932	6317868
784	Stolphål											341932	6317867
792	Stolphål											341932	6317867
799	Stolphål											341933	6317866
807	Stolphål											341931	6317867
814	Stolphål											341931	6317866
823	Stolphål											341931	6317865
830	Stolphål											341933	6317865
837	Hård											341932	6317861
847	Grop											341930	6317857
856	Stolphål											341928	6317859
863	Stolphål											341929	6317857
869	Stolphål											341929	6317856
876	Stolphål											341930	6317856
883	Stolphål											341931	6317855
890	Stolphål	X		50	Skärstev	Mörkgrå		Sand	0,2	0,38	0,38	341929	6317855
899	Stolphål	X		50	Skärstev	Mörkgrå		Sand	0,2	0,4	0,38	341929	6317855
907	Stolphål	X		50	Skärstev	Mörkgrå		Sand	0,18	0,3	0,3	341929	6317854
915	Stolphål											341927	6317854
922	Stolphål	X		50	Skärstev	Mörkgrå	X	Sand	0,22	0,48	0,42	341927	6317853
930	Stolphål	X		50	Skärstev	Mörkgrå		Sand	0,18	0,48	0,52	341930	6317852
938	Hård											341931	6317853
948	Hård											341927	6317855
973	Stolphål											341920	6317913
981	Stolphål											341919	6317914
989	Stolphål											341921	6317909
997	Hård	X		50	Skärstev	Mörkgrå		Sand	0,3	0,8	0,8	341919	6317912
1006	Hård											341921	6317911
1017	Hård	X		50	Skärstev	Sotig		Sand	0,05	0,8	0,95	341919	6317908
1026	Hård											341920	6317908
1036	Grop											341918	6317910
1051	Stolphål											341918	6317905
1058	Stolphål											341920	6317904
1065	Stolphål											341919	6317900
1072	Stolphål											341919	6317899
1078	Stolphål											341918	6317899

ANLÄGGNINGSTABELL													
Anläggnings ID	Subclass	Undersökt	Utgår	Undersökt andel	Undersökningsmetod	Fyllningskaraktär	Kol	Fyllningsmaterial	Djup	Bredd	Längd	X koordinat	Y koordinat
1084	Stolphål											341919	6317897
1091	Stolphål											341919	6317897
1098	Grop											341918	6317898
1107	Stolphål											341919	6317895
1114	Stolphål											341918	6317891
1122	Stolphål											341918	6317887
1129	Stolphål											341916	6317888
1137	Stolphål											341916	6317886
1145	Hård											341916	6317890
1153	Grop											341916	6317884
1171	Stolphål											341915	6317885
1178	Stolphål											341916	6317883
1185	Grop											341918	6317883
1193	Grop											341917	6317881
1204	Grop											341917	6317878
1215	Grop											341917	6317876
1224	Hård											341916	6317878
1236	Hård	X		50	Skårsløv	Mörkgrå		Sand	0,15	1,04	1,6	341916	6317871
1248	Stolphål											341916	6317876
1254	Stolphål	X		50	Skårsløv	Mörkgrå		Sand	0,12	0,3	0,3	341916	6317876
1261	Stolphål											341917	6317874
1268	Stolphål											341917	6317874
1274	Stolphål	X		50	Skårsløv	Mörkgrå		Sand	0,2	0,4	0,5	341916	6317874
1281	Stolphål											341915	6317873
1288	Stolphål											341915	6317868
1297	Stolphål											341916	6317867
1304	Stolphål											341915	6317863
1312	Stolphål											341916	6317863
1319	Hård											341915	6317864
1327	Hård	X		50	Skårsløv	Sotig		Sand	0,15	0,8	1,3	341916	6317864
1337	Hård	X		50	Skårsløv	Mörkgrå	X	Sand	0,15	1,5	1,5	341915	6317860
1351	Hård											341916	6317858
1362	Grop											341915	6317861
1370	Stolphål	X		50	Skårsløv	Mörkgrå		Sand	0,08	0,38	0,42	341914	6317858
1377	Stolphål	X		50	Skårsløv	Mörkgrå		Sand	0,13	0,28	0,28	341914	6317857
1384	Stolphål	X		50	Skårsløv	Mörkgrå		Sand	0,1	0,44	0,44	341913	6317855
1391	Hård											341913	6317857

ANLÄGGNINGSTABELL													
Anläggnings ID	Subclass	Undersökt	Utgår	Undersökt andel	Undersökningsmetod	Fyllningskaraktär	Kol	Fyllningsmaterial	Djup	Bredd	Längd	X koordinat	Y koordinat
1415	Grop											341883	6317870
1424	Stolphål	X		50	Skårsløv	Mörkgrå		Sand	0,05	0,24	0,3	341885	6317874
1431	Stolphål	X		50	Skårsløv	Mörkgrå		Sand	0,08	0,35	0,35	341885	6317875
1439	Stolphål	X		50	Skårsløv	Mörkgrå		Sand	0,15	0,35	0,3	341886	6317879
1446	Stenlyft	X	X	50	Skårsløv							341886	6317879
1452			X	50	Skårsløv							341885	6317881
1460	Stolphål											341887	6317886
1467	Stolphål											341886	6317887
1475	Stolphål											341886	6317890
1481	Stolphål											341886	6317891
1489	Stolphål											341887	6317894
1495	Stolphål											341886	6317894
1502	Hård											341887	6317891
1512	Hård	X		50	Skårsløv	Mörkgrå	X	Sand	0,2	1,55	1,4	341887	6317893
1525	Hård											341888	6317904
1534	Hård											341888	6317905
1540	Stolphål											341889	6317909
1546	Stolphål	X		50	Skårsløv	Mörkgrå		Sand	0,2	0,42	0,42	341890	6317915
1554	Stolphål											341892	6317925
1575	Stolphål	X		50	Skårsløv	Mörkgrå		Sand	0,1	0,3	0,3	341854	6317921
1583	Hård	X		50	Skårsløv	Sotig		Sand	0,08	0,6	0,8	341853	6317921
1591	Grop	X		50	Skårsløv	Mörkgrå		Sand	0,1	1,3	0,64	341854	6317906
1603	Stenlyft	X	X	50	Skårsløv							341854	6317908
1610		X	X	50	Skårsløv							341855	6317907
1634	Stolphål											341958	6317880
1641	Stolphål											341959	6317879
1649	Stolphål											341959	6317878
1657	Grop											341960	6317877
1667	Grop											341958	6317875
1682	Stolphål											341959	6317876
1691	Stolphål											341958	6317876
1699	Stolphål											341957	6317875
1707	Grop	X		50	Skårsløv	Mörkgrå		Sand	0,18	0,6	1,9	341958	6317872
1722	Stolphål											341959	6317871
1730	Stolphål											341956	6317864
1741	Stolphål											341957	6317861
1748	Hård											341955	6317862

ANLÄGGNINGSTABELL

Anläggnings ID	Subclass	Undersökt	Utgår	Undersökt andel	Undersökningsmetod	Fyllningskaraktär	Kol	Fyllningsmaterial	Djup	Bredd	Längd	X koordinat	Y koordinat
1757	Hård												
1779	Stolphål	X		50	Skårstev	Mörkgrå	Sand		0,1	0,2	0,2	341958	6317863
1789	Stenlyft	X	X	50	Skårstev							341958	6317740
1798	Stolphål	X		50	Skårstev	Mörkgrå	Sand		0,12	0,2	0,35	341959	6317746
1806	Hård	X		100	Skårstev	Mörkgrå	Sand	X	0,12	0,75	0,75	341959	6317740
1836	Stolphål	X		50	Skårstev	Mörkgrå	Sand		0,1	0,4	0,45	341994	6317761
1857	Hård	X	X	50	Skårstev	Mörkgrå	Sand		0,16	0,66	0,66	341960	6317811
1866	Hård	X	X	50	Skårstev	Mörkgrå	Sand		0,15	1,7	1	341960	6317816
1886	Stenlyft	X	X	50	Skårstev	Mörkgrå	Sand					341958	6317818
1894	Ränna	X		50	Skårstev	Mörkgrå	Sand		0,1	0,4	1,05	341958	6317823
1907	Stolphål	X		50	Skårstev	Mörkgrå						341959	6317824
1914	Stolphål	X		50	Skårstev	Mörkgrå	Sand		0,27	0,3	0,3	341956	6317829
1921	Stolphål	X	X	50	Skårstev							341956	6317830
1927	Stolphål											341956	6317832
1936	Stolphål	X	X	50	Skårstev	Mörkgrå	Sand		0,24	0,4	0,4	341956	6317833
1945	Stolphål	X		50	Skårstev	Mörkgrå	Sand		0,2	0,47	0,47	341955	6317833
1954	Stolphål											341955	6317834
1960	Stolphål	X		50	Skårstev	Mörkgrå	Sand		0,1	0,3	0,3	341954	6317834
1967	Stolphål											341954	6317835
1975	Stolphål	X		50	Skårstev	Sotig	Sand		0,18	0,26	0,26	341956	6317835
1984	Stolphål	X		50	Skårstev	Mörkgrå	Sand		0,12	0,46	0,46	341952	6317838
1993		X	X	50	Skårstev							341953	6317838
2004	Stolphål											341952	6317840
2012	Stolphål											341955	6317841
2027	Stolphål	X		50	Skårstev	Mörkgrå	X Sand		0,15	0,3	0,6	341949	6317809
2035	Hård											341948	6317811
2041		X	X	50	Skårstev							341949	6317813
2061	Grop	X	X	50	Skårstev	Mörkgrå	Sand		0,25	1	1	341947	6317818
2073	Stolphål	X	X	50	Skårstev	Mörkgrå	Sand		0,1	0,3	0,3	341946	6317818
2080	Ränna	X		50	Skårstev	Mörkgrå	Sand		0,16	0,98	1,15	341946	6317820
2084	Ränna											341947	6317816
2090	Hård	X	X	50	Skårstev	Mörkgrå	Sand		0,15	0,6	0,6	341946	6317823
2100	Stolphål	X	X	50	Skårstev	Mörkgrå	Sand		0,1	0,4	0,4	341946	6317824
2107	Hård	X		50	Skårstev	Mörkgrå	X Sand		0,12	0,6	0,6	341945	6317825
2117	Stolphål											341945	6317829
2139	Stolphål											341933	6317780
2147	Stolphål											341934	6317879

ANLÄGGNINGSTABELL

Anläggnings ID	Subclass	Undersökt	Utgår	Undersökt andel	Undersökningsmetod	Fyllningskaraktär	Kol	Fyllningsmaterial	Djup	Bredd	Längd	X koordinat	Y koordinat
2153	Stolphål												
2161	Stolphål											341932	6317879
2169	Stolphål											341933	6317878
2176	Stolphål											341933	6317877
2183	Stolphål											341932	6317875
2191	Stolphål											341933	6317875
2199	Stolphål	X		50	Skårstev	Mörkgrå	Grus		0,3	0,3	0,36	341934	6317875
2207	Stolphål	X	X	50	Skårstev	Mörkgrå	Sand		0,3	0,35	0,42	341934	6317873
2217	Stolphål	X	X	50	Skårstev	Mörkgrå	Sand		0,12	0,5	0,62	341867	6317907
2224	Stenlyft	X	X	50	Skårstev							341866	6317905
2231	Stenlyft	X	X	50	Skårstev							341867	6317902
2238	Stenlyft	X	X	50	Skårstev							341868	6317901
2255	Stolphål	X	X	50	Skårstev	Mörkgrå	Sand		0,2	0,36	0,36	341917	6317864
2262	Stolphål											341918	6317865
2268	Stolphål	X		50	Skårstev	Mörkgrå	Sand		0,16	0,55	0,6	341918	6317864
2277	Stolphål											341919	6317863
2284	Stolphål											341919	6317864
2291	Grop	X		50	Skårstev	Mörkgrå	Sand		0,22	0,8	1	341917	6317865
2304	Grop											341919	6317867
2313	Grop	X		100	Skårstev	Mörkgrå	Sand		0,5	0,88	0,88	341922	6317867
2325	Grop											341922	6317866
2336	Hård											341922	6317862
2345	Hård											341919	6317866
2364	Stolphål	X		50	Skårstev	Mörkgrå	Sand		0,18	0,3	0,3	341936	6317874
2370	Grop	X		50	Skårstev	Mörkgrå	Sand		0,32	0,9	0,8	341935	6317874
2379	Stolphål											341937	6317875
2385	Stolphål											341937	6317875
2391	Stolphål											341937	6317875
2399	Stolphål											341937	6317875
2405	Stolphål											341937	6317876
2413	Stolphål											341937	6317877
2422	Stolphål											341936	6317877
2430	Stolphål											341936	6317878
2438	Stolphål											341937	6317879
2448	Stolphål											341936	6317881
2457	Stolphål											341937	6317881
2465	Stolphål											341937	6317880

ANLÄGGNINGSTABELL													
Anläggnings ID	Subclass	Undersökt	Utgår	Undersökt andel	Undersökningsmetod	Fyllningskaraktär	Kol	Fyllningsmaterial	Djup	Bredd	Längd	X koordinat	Y koordinat
2473	Stolphål											341938	6317879
2484	Stolphål											341937	6317878
2492	Stolphål											341937	6317878
2500	Stolphål											341938	6317878
2508	Stolphål	X		50	Skärlev	Mörkgrå		Sand	0,11	0,25	0,25	341939	6317878
2516	Stolphål											341939	6317878
2524	Stolphål	X		50	Skärlev	Mörkgrå		Sand	0,07	0,33	0,33	341939	6317878
2533	Stolphål											341939	6317877
2541	Stolphål											341939	6317877
2552	Stolphål											341930	6317853
2561	Stolphål											341934	6317876
2569	Stolphål	X		50	Skärlev	Mörkgrå		Sand	0,27	0,3	0,3	341934	6317876
2578	Stolphål											341933	6317876
2585	Stolphål											341930	6317854
2592	Stolphål											341930	6317853
2603	Ränna											341932	6317869
2618	Stolphål	X		50	Skärlev	Mörkgrå		Sand	0,32	0,35	0,35	341933	6317870
2626	Stolphål											341933	6317871
2636	Stolphål											341915	6317855
2647	Stolphål											341914	6317859
2655	Stolphål											341917	6317867
2662	Stolphål	X			Skärlev	Mörkgrå		Sand	0,32	0,34	0,34	341917	6317878
2672	Stolphål	X		50	Skärlev	Mörkgrå		Sand	0,2	0,44	0,44	341916	6317879
2680	Stolphål	X		50	Skärlev	Mörkgrå		Sand	0,2	0,42	0,42	341916	6317880
2689	Stolphål											341916	6317881
2699	Ränna											341917	6317888
2709	Grop	X		50	Skärlev	Mörkgrå		Sand	0,25	0,8	1,4	341918	6317900
2721	Stolphål											341920	6317905
2731	Stolphål											341929	6317866
2744	Stolphål											341929	6317872
2752	Stolphål	X		50	Skärlev	Mörkgrå		Sand	0,19	0,4	0,4	341928	6317872
2760	Stolphål	X		50	Skärlev	Mörkgrå		Sand	0,18	0,4	0,4	341928	6317873
2770	Stolphål											341939	6317881
2778	Stolphål											341940	6317881
2785	Stolphål											341941	6317881
2794	Stolphål											341943	6317882
2803	Hård											341943	6317880

ANLÄGGNINGSTABELL													
Anläggnings ID	Subclass	Undersökt	Utgår	Undersökt andel	Undersökningsmetod	Fyllningskaraktär	Kol	Fyllningsmaterial	Djup	Bredd	Längd	X koordinat	Y koordinat
2813	Stolphål											341942	6317878
2822	Stolphål											341942	6317877
2832	Stolphål											341941	6317877
2840	Stolphål											341940	6317876
2849	Stolphål											341940	6317875
2859	Stolphål	X		50	Skärlev	Mörkgrå		Sand	0,25	0,4	0,5	341939	6317876
2867	Stolphål											341940	6317879
2875	Stolphål											341939	6317879
2912	Stolphål											341940	6317878
2921	Stolphål											341941	6317878
2929	Stolphål											341938	6317879
2941	Stolphål											341940	6317879
2950	Stolphål											341918	6317880
2959	Stolphål											341915	6317864
2968	Stolphål	X		100	Skärlev	Mörkgrå		Sand	0,12	0,24	0,24	341915	6317863
2976	Stolphål	X		100	Skärlev	Mörkgrå		Sand	0,33	0,25	0,25	341916	6317864
2986	Stolphål											341915	6317863
2995	Stolphål											341918	6317864
3005	Stolphål											341918	6317864
3018	Stolphål											341931	6317873
3027	Stolphål											341931	6317872
3036	Stolphål											341931	6317868
3045	Stolphål											341930	6317869
3053	Stolphål											341930	6317870
3065	Stolphål											341937	6317871
3075	Stolphål											341938	6317870
3085	Stolphål											341937	6317869
3094	Stolphål											341936	6317867
3104	Grop											341937	6317866
3116	Stolphål											341937	6317869
3156	Stolphål											341917	6317859
3166	Stolphål											341917	6317860
3177	Ränna											341918	6317859
3193	Stolphål											341918	6317859
3204	Hård	X		50	Skärlev	Mörkgrå	X	Sand	0,15	0,8	0,8	341920	6317859
3217	Hård											341920	6317860
3231	Hård											341919	6317861

ANLÄGGNINGSTABELL													
Anläggnings ID	Subclass	Undersökt	Utgår	Undersökt andel	Undersökningsmetod	Fyllningskaraktär	Kol	Fyllningsmaterial	Djup	Bredd	Längd	X koordinat	Y koordinat
3246	Härd											341918	6317861
3263	Härd	X	50		Skärstev	Mörkgrå	X	Sand	0,24	0,8	0,8	341919	6317860
3277	Grop											341917	6317861
3294	Stolphål											341916	6317861
3304	Stolphål											341917	6317862
3313	Stolphål											341920	6317860
3322	Grop	X	50		Skärstev	Mörkgrå		Sand	0,36	0,85	1,1	341921	6317865
3344	Stolphål											341921	6317864
3353	Stolphål	X	50		Skärstev	Mörkgrå	X	Sand	0,56	0,65	0,65	341921	6317865
3365	Stolphål	X	50		Skärstev	Mörkgrå		Sand	0,2	0,32	0,32	341921	6317865
3380	Stolphål											341914	6317876
3389	Stolphål											341914	6317877
3397	Stolphål											341913	6317876
3406	Stolphål											341912	6317877
3427	Stolphål											341918	6317876
3437	Stolphål											341918	6317875
3445	Stolphål											341919	6317875
3456	Stolphål											341922	6317871
3466	Stolphål											341923	6317870
3474	Stolphål											341922	6317871
3481	Härd											341923	6317872
3489	Stolphål											341924	6317872
3498	Stolphål											341924	6317873
3506	Stolphål											341923	6317873
3515	Stolphål											341923	6317874
3524	Stolphål											341923	6317873
3531	Stolphål											341923	6317873
3540	Stolphål											341923	6317874
3547	Grop											341923	6317875
3556	Härd											341923	6317876
3563	Stolphål											341923	6317874
3571	Stolphål											341923	6317875
3578	Stolphål											341923	6317875
3587	Stolphål											341923	6317876
3595	Stolphål											341923	6317876
3602	Stolphål											341923	6317876
3610	Stolphål											341923	6317877

ANLÄGGNINGSTABELL													
Anläggnings ID	Subclass	Undersökt	Utgår	Undersökt andel	Undersökningsmetod	Fyllningskaraktär	Kol	Fyllningsmaterial	Djup	Bredd	Längd	X koordinat	Y koordinat
3620	Stolphål											341918	6317863
3632	Stolphål											341920	6317867
3650	Grop	X		100	Skärstev	Sotig		Sand	0,1	0,17	0,33	341922	6317867

Bilaga 2 Fyndlista

Accessionsnummer : VM.300.002
 Landskap: Halland
 Socken: Morup
 Fastighet: Morup 20:1
 Forträmnings: L2018:1193 och L2018:1195
 Undersökningsår: 2022

FYNDTABELL

Fyndnummer	Material	Sakord	Antal	Fragmenteringsgrad	Vikt	Anmärkning	X koordinat	Y koordinat	Anläggning	Anl ID
1	Brand lera		1	Fragment	55,7	Påträffad i utredning 2018	341938	6317884		
2	Metall	Mynt	1	Defekt	3,1	Löstynd detektor	341944	6317736		
3	CU-leg	Solja	1	Defekt	11,4	Löstynd detektor	341981	6317725		
4	CU-leg	Fingerborg	1	Defekt	3,9	Löstynd detektor	341925	6317844		
5	CU-leg	Knapp	1	Defekt	1,4	Löstynd detektor	341865	6317894		
6	CU-leg	Knapp	1	Defekt	1,8	Löstynd detektor	341871	6317919		
7	CU-leg	Knapp	1	Defekt	2,4	Löstynd detektor	341928	6317888		
8	CU-leg	Knapp	1	Defekt	2,5	Löstynd detektor	341914	6317954		
9	CU-leg	Mynt	1	Defekt	12,2	Löstynd detektor	341902	6317951		
10	Keramik	Kärl	4	Fragment	34,8	Sammanfört från utredning 2018	341933	6317885	Ränna	618
11	Keramik	Kärl	5	Fragment	365,8		341939	6317886	Stolphål	584/ L2018:1195
12	Brända ben	Däggdjur	15	Fragment	0,89	Däggdjur / människor ?	341939	6317886	Stolphål	584/ L2018:1195
13	Keramik	Kärl	10	Fragment	257,4	Sammanfört från utredning 2018	341931	6317878	Härd	682
14	Flinta	Avslag	5	Fragment	82,9		341937	6317879	Stolphål	2438
15	Keramik	Kärl	5	Fragment	20		341930	6317852	Stolphål	930
16	Flinta	Avslag	3	Fragment	16,9		341930	6317852	Stolphål	930
17	Flinta	Avslag	8	Fragment	169,4		341937	6317895	Stolphål	528
18	Utgår						341913	6317855	Stolphål	1384
19	Flinta	Avslag	99	Fragment	594	Samling av flintavslag	341918	6317900	Gröp	2709
20	Flinta	Avslag	2	Fragment	12		341920	6317905	Stolphål	2721
21	Keramik	Kärl	1	Fragment	22,9		341960	6317811	Härd	1857
22	Brända ben	Däggdjur	2	Fragment	5,9	Däggdjur / människor ?	341956	6317835	Stolphål	1975
23	Keramik	Kärl	1	Fragment	2,4		341916	6317864	Stolphål	2976
24	Ben	Däggdjur	20	Fragment	2,8	Däggdjur, allmänt	341918	6317864	Stolphål	2268
25	Keramik	Kärl	1	Fragment	12,1		341918	6317864	Stolphål	2268
26	Slagg	Slagg	1	Fragment	22,3		341918	6317883	Gröp	1185

FYNDTABELL

Fyndnummer	Material	Sakord	Antal	Fragmenteringsgrad	Vikt	Anmärkning	X koordinat	Y koordinat	Anläggning	Anl ID
27	Flinta	Avslag	1	Fragment	3,6		341918	6317859	Stolphål	3193
28	Utgår						341934	6317875	Stolphål	2199
29	Flinta	Avslag	2	Fragment	15,9		341939	6317876	Stolphål	2859
30	Keramik	Kärl	5	Fragment	84,2		341921	6317865	Gröp	3322
31	Brända ben	Däggdjur	1	Fragment	0,6	Däggdjur ej mänskliga	341921	6317865	Gröp	3322
32	Flinta	Avslag	2	Fragment	1,5		341921	6317865	Gröp	3322
33	Keramik	Kärl	14	Fragment	52,5		341922	6317867	Gröp	2313
34	Brand lera	Vävtvngd	14	Fragment	54,1	Fragment	341922	6317867	Gröp	2313
35	Slagg	Slagg	1	Fragment	4,6		341921	6317867	Gröp	2313
36	Brand lera	Vävtvngd	1	Defekt	544,2	Pyramidformad	341921	6317867	Gröp	2313
37	Brand lera	Vävtvngd	8	Defekt	527,2	Pyramidformad	341921	6317867	Gröp	2313
38	Keramik	Kärl	1	Fragment	9,5		341921	6317867	Gröp	2313
39	Brand lera	Vävtvngd	1	Defekt	648	Pyramidformad	341921	6317867	Gröp	2313
40	Brand lera	Vävtvngd	28	Defekt	1231	Pyramidformad	341921	6317867	Gröp	2313
41	Brand lera	Vävtvngd	6	Defekt	795,4	Pyramidformad	341922	6317867	Gröp	2313
42	Brand lera	Vävtvngd	20	Defekt	492,4	Pyramidformad	341922	6317867	Gröp	2313
43	Brand lera	Vävtvngd	5	Defekt	710,6	Pyramidformad	341922	6317867	Gröp	2313
44	Brand lera	Vävtvngd	52	Defekt	648	Pyramidformad	341922	6317867	Gröp	2313
45	Brand lera	Vävtvngd	9	Fragment	1410	Pyramidformad	341922	6317867	Gröp	2313
46	Brand lera	Vävtvngd	10	Defekt	1920	Pyramidformad	341922	6317867	Gröp	2313
47	Brand lera	Vävtvngd	1	Defekt	270,3	Pyramidformad	341922	6317867	Gröp	2313
48	Brand lera	Vävtvngd	1	Defekt	384,1	Pyramidformad	341922	6317867	Gröp	2313
49	Brand lera	Vävtvngd	1	Defekt	624,8	Pyramidformad	341921	6317867	Gröp	2313
50	Brand lera	Vävtvngd	1	Defekt	464,2	Pyramidformad	341922	6317867	Gröp	2313
51	Harts		10	Fragment	30,5	Möjlig hartsstättning	341922	6317867	Gröp	2313
52	Brand lera	Vävtvngd	1	Defekt	461,8	Pyramidformad	341921	6317867	Gröp	2313
53	Brand lera	Vävtvngd	1	Intakt	441,8	Pyramidformad	341921	6317867	Gröp	2313
54	Brand lera	Vävtvngd	1	Defekt	452	Pyramidformad	341922	6317867	Gröp	2313
55	Brand lera	Vävtvngd	11	Defekt	580,6	Pyramidformad	341921	6317867	Gröp	2313
56	Brända ben	Däggdjur	77	Fragment	5,8		341922	6317867	Gröp	2313

Fynd 18 och 28 utgår från förundersökningen

Bilaga 3 Metalldetekteringsrapport, Jonas Paulsson, Schulz Paulsson Arkeologi AB

Metalldetekteringsrapport

Undersökning med metalldetektor i samband med arkeologisk förundersökning berörande
förnämningarna L2018:1193,1194,1195, inom fastigheten Morup 20:1, Falkenbergs
kommun, Halland

Metalldetektormodell som användes: XP DEUS 11”

Undersökningen:

Arbetsmetod och utförande:

En systematisk metalldetektering utfördes i två steg.

Inledningsvis avsöktes ploglagret från ytan i hela undersökningsområdet (UO) med sökstråk. UO delas av en stengärdsgård. Den södra delen metalldetekterades med sökstråk med ett avstånd av 20 meter, som på den norra delen förtändes till ett avstånd av 10 meter mellan stråken.

Därefter avsöktes alla framtagna anläggningar och strukturer nere i alla sökschaktet.

Avslutningsvis detekterades ett område på 10 x 10 meter vid L2018:1194.

Vid avsökningarna av maiforden negligerades generellt tusslag från järnföremål medan alla andra kontrollerades. Metallföremål som med säkerhet kunde tillföras tiden före 1850 eller med osäkerhet kunde dateras i fält togs upp och mättes in med GPS. Metallföremål som med säkerhet kunde bestämmas till senare tid (d.v.s. efter 1850) tillvaratogs inte.

Vid detekteringarna av anläggningar/strukturer beaktades alla typer av metalltusslag.

Fältarbetet utfördes den 16/3 2022

Detekteringsituationen: (fysiska faktorer som påverkar detekteringsresultatet) –

Vid undersökningstillfället hade hela fältet en gles stubb efter förra årets skörd.

Arbetet utfördes vid meteorologiskt gynnsamma förhållanden.

Jonas Paulsson (Arkeolog och metalldetekteringspecialist)
Schulz Paulsson Arkeologi AB
Telefon: 0701733223
E-post: sp.arkeologi@gmail.com

Bilaga 4 Vedartsanalys, Erik Danielsson, Vedlab

VEDLAB
Vedartsanalyslaboriet

Vedlab rapport 22050

Vedartsanalys på material från Halland,
Falkenberg, Morup FU

Adress:
Box 178
791 24 FALUN

Telefon:
070 34 00 645
E-post: vedlab@vedlab.se

Bankgiron:
5713 0460
www.vedlab.se

Organisationsnr:
659013-6255

VEDLAB

Vedatombiljet

Vedlab rapport 22050

2022-07-06

Vedartsanalyser på material från Hälland, Falkenberg, Morrup FU

Uppdragsgivare: Mats Nilsson/Kulturmiljö Hälland

Arbetet omfattar sex kolprover från en förundersökning av boplatstämmingar i Falkenberg.

Proverna innehåller kol från al, ask, björk, ek, hassel och rönn eller oxel.

Stolphålet 922 innehåller ett blandat material vilket talar för att kolet kommer från en annan ursprunglig kontext i det andra stolphålet förekommer bara kol från ek vilket kan tolkas som att det kan vara från själva stolpen.

I hårdan 2803 finns kol från ytterbitar mot bark, alltså senast anlagda årsringarna. Egenålder här blir helt försumbar.

Analysresultat

Anl.	ID	Anläggningstyp	prov-mängd	Analyserad mängd	Trädslag	Uthöckat för °C-dat.	Övrigt
922	2138	Stolphål	1,6g	1,2g 17 bitar	Ask 1 bit Björk 1 bit Hassel Ek 9 bitar Hassel 4 bitar Rönn/Oxel 2 bitar	Ek 105mg Hassel 59mg	
2284	2635	Stolphål	0,2g	0,1g 15 bitar	Ek 15 bitar	Ek 24mg	
1236	2697	Hård	1,2g	0,6g 30 bitar	Ek 30 bitar	Ek 32mg	
1512	2743	Hård	2,3g	0,9g 23 bitar	Al 23 bitar	Al 146mg	385-197 BC
2803	3338	Hård	0,5g	0,4g 3 bitar	Al 3 bitar	Al (ytterbit mot bark)	4-225 AD
3263	3642	Hård	0,2g	0,2g 7 bitar	Ek 7 bitar	Ek 49mg	

Erik Danielsson/VEDLAB

Box 178

791 24 FALUN

Tfn: 070 34 00 645

E-post: vedlab@vedlab.se

www.vedlab.se

De här trädslagen förekom i materialet

Art	Latín	Max ålder	Växtnöj	Egenskaper och användning	Övrigt
Al	<i>Alnus sp.</i>	120 år	Klibbsten är starkt kausen till vattendrag. Gråsten är mer anpassningsbar	Motståndskraftig mot fukt. Bättre lukt och ger mycket	Klibbsten kom sedermera ca 5000 f.Kr. Gråsten vandrar in norrifrån ett par tusen år senare
Klibbhal	<i>Alnus glutinosa</i>	250 år	Näringsrik jord, solig växtplats.	Hård, elastisk och seg. Hjulaxlar, redskap	Viktigt för lövskikt. Yngdtråll var en ak. Mycket koltrö
Ask	<i>Fraxinus excelsior</i>	300 år	Gråbjörken är kausen till fuktig mark, grön i närhet till vattendrag. Ytterbjörken är utspridd och trivs på torra till riktiga mark. Både seriem är inbudsområde.	Hård, och seg ved. Redskap, axlar, tröskor. Ger mycket gjöd.	Furubotten Fjällbjörk Furubotten ved har nästan haft stor betydelse som råmaterial till slöjd.
Björk	<i>Betula sp.</i>	1000 år	Växer bäst på kantzonen i Västgötaland men kausen också i Västgötaland. Vill ha ljus, skuggat jord och god lufting. Mycket med rik undervegetation med rik	Hård och motståndskraftig mot svår. Blyhög, stängselstopp, stölp, pölg, etc.	Ekolövna har använts som gräsköror. Trädet har ofta varit som helgd. Man har ofta en 100-årig ek men de är sällan över 500 år.
Växerbjörk	<i>Betula pubescens</i>	300 år	Växer bäst på kantzonen i Västgötaland men kausen också i Västgötaland. Vill ha ljus, skuggat jord och god lufting. Mycket med rik undervegetation med rik	Hård och motståndskraftig mot svår. Blyhög, stängselstopp, stölp, pölg, etc.	Ekolövna har använts som gräsköror. Trädet har ofta varit som helgd. Man har ofta en 100-årig ek men de är sällan över 500 år.
Ek	<i>Quercus robur</i>	500-1000 år	Växer bäst på kantzonen i Västgötaland men kausen också i Västgötaland. Vill ha ljus, skuggat jord och god lufting. Mycket med rik undervegetation med rik	Hård och motståndskraftig mot svår. Blyhög, stängselstopp, stölp, pölg, etc.	Ekolövna har använts som gräsköror. Trädet har ofta varit som helgd. Man har ofta en 100-årig ek men de är sällan över 500 år.
Hassel	<i>Corylus avellana</i>	60 år	Granska kärnande på jordhåll. Vill gärna ha ljus men till beskuggning tex i skog	Bitar till långa raka sega spån som använts till korgar och tunnband	Vanligt träid på kvångar
Sorbus Rön	<i>Sorbus sp.</i>	120 år	Anspråkstös vad gäller jordhåll men justkrävande	Hård och stark men kauslig för röa. Kalkpinar, löv, yxskarf, skidor	Bark kvistar och löv till kremerstoder. Bar till sylt mm
Oxel	<i>Sorbus intermedia</i>	120 år	Anspråkstös vad gäller jordhåll men justkrävande	Hård och stark men kauslig för röa. Kalkpinar, löv, yxskarf, skidor	Bar till sylt mm

Uppgifter om maximal ålder, växtmiljö, användning mm är hämtade ur: Holmström, Ingemar. *Träd och buskar. Lund 1993. Gunnarsson, Allan. Träden och människan. Kristianstad 1988. Mossberg, Bo m.fl. Den nordiska floran. Brepöl, Turnhout 1992.*

Vedartsanalysen görs genom att studera snitt- eller tvärsnitt genom mikroskop. Jag har använt stereolupp Carl Zeiss Jena, Technival 2 och stereomikroskop Leitz Metacube II med upp till 625 gångers förstärkning. Mikroskopbildar är tagna med Nikon Coolpix 4500. Referensliteratur för vedartsbestämningen här i huvudsak varit Schwengelpuber F.H. *Microscopic Wood Anatomy 3^e edition* och *Anatomy of European woods 1990* samt Mörk E. *Vedatombiljet 1946*. Dessutom har jag använt min egen referenssamling av förkollade och färska vedprover.

PM 2887: Hard, A 1857

I denna härdrest påträffades sex förkolnade sädeskärnor varav tre bestämdes till skalkorn och ett till spelt- eller emmervece. Innehållet av säd i härdan visar att den brukats till matlagning, och möjligen rostning av säd.

PM 2911: Stolpål, A 528

Innehållet i detta stolpål liknade det i A 890, men här påträffades ingen säd utan fragment av hasselströskkal. Stolpålet har möjligen varit en del av en byggnad som fungerat som kök eller bostadshus.

PM 3343: Grop, A 2313

Fyllningen i denna grop med vävtyngder var rik på vegetabiliskt och animaliskt avfall. Säd utgjorde en mindre andel av detta, och endast två sädeskorn varav ett skalkorn, påträffades. En större mängd förkolnade ogräsfröer påträffades varav de flesta från svinnmålla. Möjligen kan denna ätliga målla, liksom kråkvicken och krussträppan, utgöra spår av matlagning. Även fiskfjäll, bland annat från abborre, påträffades.

Vid sidan om köksavfallet bestod materialet även av ogräs med oklart ursprung (d.v.s. huruvida de endast återspeglar en lokalflora eller är spår av insamling), samt ängsväxter som kan vara spår av hö eller möjligen brand stalldymga. Materialet präglades också av en stor mängd mineralämnen av det slag som kan bildas när lerklinae byggnader eller konstruktioner branddrägs. Möjligen består materialet i groppen av rester efter en brandhärad byggnad. Om så är fallet kan den rika förekomsten av förkolnade rotttrådar i materialet möjligen förklaras av att byggnaden varit försott med torvtak.

Referenser

- Cappers, R. T. J., Bekker, R. M. & Jans, J. E. A., 2012: *Digital Seed Atlas of the Netherlands*, (2nd edition), Groningen Institute of Archaeology, Groningen
 Von Jaacomet, S., 2006: *Identification of cereal remains from archaeological sites*. 2nd ed. IPAS Basel University, Basel
 Wasylkova, K., 1986: *Analysis of fossil fruits and seeds*. I Berglund, B. E. (ed.): *Handbook of Holocene Palaeoecology and Palaeobotany*. John Wiley & Sons Ltd. 571–590

Bilaga 6 Osteologisk analys, Helene Wilhelmsson, Sydsvensk arkeologi

Projektnr: 22051
 Ert dnr: 12204
 Malmö 2022-10-24

Helene Wilhelmsson
 helene.wilhelmsson@sydsvenskarkeologi.se
 0709-12 43 27

Kulturmiljö Halland
 Ått Mats Nilsson
 Trollsgratan 7
 302 32 Halmstad

Översiktlig osteologisk bedömning av brända ben från Morrup 20-1, Morups socken, Falkenbergs kommun, Hallands län.

På uppdrag av Kulturmiljö Halland (referens Mats Nilsson) har utförts en översiktlig bedömning av brända ben funna vid en förundersökning. Benen har samlats in från olika anläggningar i fornlämningarna L2018:1193 samt L2018:1195. Bland de inlämnade benen förekom bla smällor av något slag samt bränd flina vilka sorterades ut. Benen har bedömts av Fil. Dr. Historisk osteolog Helene Wilhelmsson i Sydsvensk arkeologs lokaler på Erhardsro i Malmö. Den osteologiska bedömningen är rent visuell utförd utan hjälpmedel annat än lupp/forsöringsglas. Bedömningen per anläggning/fynd sammanfattas i tabellform nedan. Benen var mycket kraftigt färgmenacerade med få undantag. Benen var tvättade. Benen kommer från djur allmänt (däggdjur undantaget människa) eller däggdjur allmänt (inklusive människa). Det går inte att vete sig ursluta eller bekräfta ben av människa i benmaterialet. Benmaterial lämpligt för provtagning, för ¹⁴C eller strontium, finns inte i materialet.

F-nr	Anläggning	Fornlämning	Beskrivning	Vikt människ/ djur (daggljur)	Vikt djur (daggljur)
F12	Grop/grov 584	L2018:1195	Starkt fragmentariska ben, exempel på sandvickens alla nivåer och mindre sandvickens övre benans nivåer helt	0,57	0,32
F22	Stolpål 1975	L2018:1193	Starkt fragmentariska ben, varierande bränning	0,28	-
F24	Stolpål 2268	L2018:1193	Starkt fragmentariska ben, daggljur allmänt. Sandvickensfikt.	2,62	-
F31	Grop 3322	L2018:1193	Rörben daggljur ej människa. Fullt kalknerat.	-	0,56
F56	Grop 2313	L2018:1193	Starkt fragmentariska ben, daggljur allmänt samt tandor djur. Sandvickensfikt tydlig dvs ej fullt kalknerade genom benet	4,14	0,01

Med vänlig hälsning

Helene Wilhelmsson
 Sydsvensk Arkeologi AB

Sydsvensk Arkeologi AB

Kontaktperson:

Rox 134
 291 22 Kristianstad

Bilaga 7 ¹⁴C-datering, Beta Analytic



Beta Analytic
TESTING LABORATORY

Beta Analytic, Inc.
4785 SW 74th Court
Miami, FL 33155 USA
Tel: 305-667-5167
Fax: 305-663-0964
info@betalabservices.com

ISO/IEC 17025:2017 - Accredited Testing Laboratory

August 29, 2022

Mr. Mats Nilsson
Kulturmiljö Hälland
Tollieplan 7
Hälland, 302 32
Sweden

RE: Radiocarbon Dating Results

Dear Mr. Nilsson,

Enclosed are the radiocarbon dating results for two samples recently sent to us. As usual, the method of analysis is listed on the report with the results and calibration data is provided where applicable. The Conventional Radiocarbon Ages have all been corrected for total fractionation effects and where applicable, calibration was performed using 2020 calibration databases (listed on the graph pages).

The web directory containing the table of results and PDF download also contains pictures, a csv spreadsheet download option and a quality assurance report containing expected vs. measured values for 2-9 working standards analyzed simultaneously with your samples.

Reported results are accredited to ISO/IEC 17025:2017 Testing Accreditation P.L.A.#59423 standards and all chemistry was performed here in our laboratory and counted in our own accelerators here. Since Beta is not a teaching laboratory, only graduates trained to strict protocols of the ISO/IEC 17025:2017 Testing Accreditation P.L.A.#59423 program participated in the analyses.

As always Conventional Radiocarbon Ages and signals are rounded to the nearest 10 years per the conventions of the 1977 International Radiocarbon Conference. When counting statistics produce signals lower than +/- 30 years, a conservative +/- 30 BP is cited for the result unless otherwise requested. The reported d13C values were measured separately in an IRMS (isotope ratio mass spectrometer). They are NOT the AMS d13C which would include fractionation effects from natural, chemistry and AMS induced sources.

When interpreting the results, please consider any communications you may have had with us regarding the samples.

Thank you for prepaying the analyses. As always, if you have any questions or would like to discuss the results, don't hesitate to contact us.

Sincerely,

Ronald E. Halford President



Beta Analytic
TESTING LABORATORY

Beta Analytic, Inc.
4785 SW 74th Court
Miami, FL 33155 USA
Tel: 305-667-5167
Fax: 305-663-0964
info@betalabservices.com

ISO/IEC 17025:2017 - Accredited Testing Laboratory

REPORT OF RADIOCARBON DATING ANALYSES

Mats Nilsson
Kulturmiljö Hälland

Report Date: August 29, 2022
Material Received: August 10, 2022

Laboratory Number

Sample Code Number

Conventional Radiocarbon Age (BP) or Percent Modern Carbon (pMC) & Stable Isotopes

Beta - 638832

Morup 3338

1950 +/- 30 BP

IRMS d13C: -26.4 ‰

(87.2%) 4 - 132 cal AD (1946 - 1818 cal BP)
(4.1%) 37 - 13 cal BC (1986 - 1962 cal BP)
(2.7%) 140 - 156 cal AD (1810 - 1791 cal BP)
(1.5%) 190 - 201 cal AD (1780 - 1749 cal BP)

Submitter Material: Charcoal
Pre-treatment: (charred material) acid/alkali/acid
Analyzed Material: Charred material
Analysis Service: AMS-Standard delivery
Percent Modern Carbon: 78.45 +/- 0.29 pMC
Fraction Modern Carbon: 0.7845 +/- 0.0029
D14C: -215.53 +/- 2.83 ‰

Measured Radiocarbon Age: -222.34 +/- 2.93 ‰ (1950-2022)
Calibration: BetaCal 20: HPD method: INTCAL20

Results are ISO/IEC 17025:2017 accredited. No sub-contracting or student labor was used in the analysis. All work was done at Beta in 4-chamber MIC accelerator with spectrometers and 4 Temo IRMS. The "Conventional Radiocarbon Age" was obtained using the Libby half-life (5568 years), is corrected for total isotopic fraction and was used for calendar calibration where applicable. The Age is rounded to the nearest 10 years and is reported as radiocarbon years before present (BP), "present" = AD 1950. Radiocarbon greater than the modern reference are reported as percent modern carbon (pMC). The modern reference standard was 95% the ¹⁴C signature of NIST SRM-4990C. The pMC values are on the material itself and the AMS d13C, d13C values are relative to VPDB. References for standard calibration are listed at the bottom of calibration graph paper.



Beta Analytic
TESTING LABORATORY

Beta Analytic, Inc.
4985 SW 74th Court
Miami, FL 33155 USA
Tel: 305-667-5167
Fax: 305-663-0964
info@betalabservices.com

ISO/IEC 17025:2017-Accredited Testing Laboratory

REPORT OF RADIOCARBON DATING ANALYSES

Mats Nilsson Report Date: August 29, 2022
Kulturmiljö i Halland Material Received: August 10, 2022

Laboratory Number	Sample Code Number	Conventional Radiocarbon Age (BP) or Percent Modern Carbon (pMC) & Stable Isotopes
Beta- 635833	Morup 3630	1890 +/- 30 BP IRMS d13C: -25.7 ‰

(90.3%) 110 - 236 cal AD (1840 - 1714 cal BP)
(5.1%) 81 - 98 cal AD (1869 - 1852 cal BP)

Submitter Material: Charcoal
Pre-treatment: (charred material) acid/alkali/acid
Analyzed Material: Charred material
Analysis Service: AMS-Standard delivery
Percent Modern Carbon: 79.13 +/- 0.30 pMC
Fraction Modern Carbon: 0.7913 +/- 0.0030
D14C: -208.67 +/- 2.96 ‰
D14C: -215.53 +/- 2.96 ‰ (1950 2022)
Measured Radiocarbon Age: (without d13C correction): 1890 +/- 30 BP
Calibration: BetaCal 4.20: HPD method; INTCAL20

Results are ISO/IEC 17025:2017 accredited. No sub-contracting of student labor was used in the analysis. All work was done at Beta in a fully-licensed NEC accelerator mass spectrometry and 4 Thermo Fisher Scientific 'Conventional Radiocarbon Age' was calculated using the Libby half-life (5568 years), is corrected for isotopic fractionation using the measured d13C value. The age is reported as a range of years before present (BP) with a 68.2% probability of the true age falling within the range. The modern reference standard was 95% the 14C signature of NIST SRM-4990C (oxalic acid). Quoted errors are 1-sigma counting statistics. Calculated errors less than 30 BP on the Conventional Radiocarbon Age are conservatively rounded up to 30. d13C values are on the material itself (not the AMS d13C). d13C and d15N values are relative to VPDB. References for calibration calibrations are cited at the bottom of calibration report pages.

BetaCal 4.20

Calibration of Radiocarbon Age to Calendar Years
(High Probability Density Range Method (HPD): INTCAL20)

(Variables: d13C = -26.4 ‰)

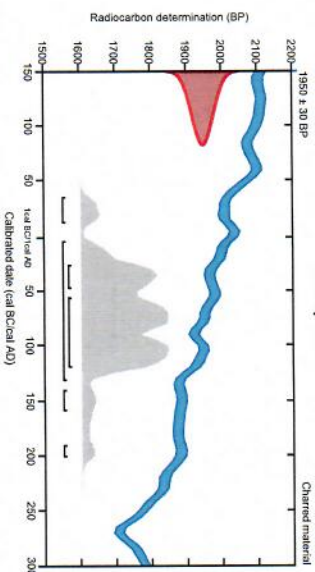
Laboratory number Beta-635832
Conventional radiocarbon age 1950 ± 30 BP

95.4% probability

(87.2%)	4 - 132 cal AD	(1946 - 1818 cal BP)
(4.1%)	37 - 13 cal BC	(1986 - 1902 cal BP)
(2.7%)	140 - 159 cal AD	(1810 - 1791 cal BP)
(1.5%)	190 - 201 cal AD	(1760 - 1749 cal BP)

68.2% probability

(52.3%)	56 - 120 cal AD	(1894 - 1830 cal BP)
(15.9%)	26 - 48 cal AD	(1924 - 1902 cal BP)



Database used
INTCAL20

References
References to Probability Method
Bronk, Ramsey, C. (2009). Bayesian analysis of radiocarbon dates. Radiocarbon, 51(1), 337-350.
References to Database INTCAL20
Rammer, et al., 2020. Radiocarbon 62(4)725-757.

Beta Analytic Radiocarbon Dating Laboratory
4985 S.W. 74th Court, Miami, Florida 33155 • Tel: (305)667-5167 • Fax: (305)663-0964 • Email: beta@radiocarbon.com

BetaCal 4.20

Calibration of Radiocarbon Age to Calendar Years

(High Probability Density Range Method (HPD): INTCAL20)

(Variables: $\delta^{13}C = -25.7$ o/oo)

Laboratory number **Beta-635833**

Conventional radiocarbon age **1880 ± 30 BP**

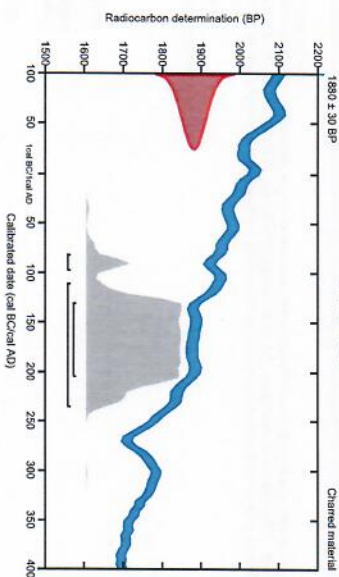
95.4% probability

(90.3%) 110 - 236 cal AD (1840 - 1714 cal BP)
 (5.1%) 81 - 98 cal AD (1889 - 1852 cal BP)

68.2% probability

(68.2%) 130 - 205 cal AD (1820 - 1745 cal BP)

Morup 3630



Database used

INTCAL20

References to Probability Method

Beck, Ramsey, C. (2000). Bayesian analysis of radiocarbon dates. Radiocarbon, 51(1), 337-360.

References to Database INTCAL20

Reimer, et al., 2020. Radiocarbon 62(4):725-757.

Beta Analytic Radiocarbon Dating Laboratory

4895 S.W. 74th Court, Miami, Florida 33155 • Tel: (305)967-5157 • Fax: (305)963-0964 • Email: beta@radiocarbon.com
 Page 5 of 5



Beta Analytic
 TESTING LABORATORY

Beta Analytic, Inc.
 4785 SW 74th Court
 Miami, FL 33155 USA
 Tel: 305-667-5167
 Fax: 305-663-0964
 info@betalabservices.com

ISO/IEC 17025:2017-Accredited Testing Laboratory

Quality Assurance Report

This report provides the results of reference materials used to validate radiocarbon analyses prior to reporting. Known-value reference materials were analyzed quasi-simultaneously with the unknowns. Results are reported as expected values vs measured values. Reported values are calculated relative to NISTSRM-1890C and corrected for isotopic fractionation. Results are reported using the direct analytical measure percent modern carbon (pMC) with one relative standard deviation. Agreement between expected and measured values is taken as being within 2 sigma agreement (error x 2) to account for total laboratory error.

Report Date: August 29, 2022
 Submitter: Mr. Mats Nilsson

QA MEASUREMENTS

Reference	Expected Value	Measured Value	Agreement
Reference 1	128.41 +/- 0.06 pMC	129.37 +/- 0.35 pMC	Accepted
Reference 2	96.69 +/- 0.50 pMC	97.60 +/- 0.28 pMC	Accepted
Reference 3	0.44 +/- 0.04	0.44 +/- 0.04 pMC	Accepted

COMMENT: All measurements passed acceptance tests.

Validation:

Date: August 29, 2022



Beta Analytic, Inc.
4985 SW 74th Court
Miami, FL 33155 USA
Tel: 305-667-5167
Fax: 305-663-0964
info@betalabservices.com

ISO/IEC 17025:2017 Accredited Testing Laboratory

August 03, 2022
Mr. Mats Nilsson
Kullerbjörje Halland
Tollsgatan 7
Halmstad, 302 32
Sweden

RE: Radiocarbon Dating Results

Dear Mr. Nilsson,

Enclosed are the radiocarbon dating results for four samples recently sent to us. As usual, the method of analysis is listed on the report with the results and calibration data is provided where applicable. The Conventional Radiocarbon Ages have all been corrected for total fractionation effects and where applicable, calibration was performed using 2020 calibration databases (listed on the graph pages).

The web directory containing the table of results and PDF download also contains pictures, a cvs spreadsheet download option and a quality assurance report containing expected vs. measured values for 3-5 working standards analyzed simultaneously with your samples.

Reported results are accredited to ISO/IEC 17025:2017 Testing Accreditation P.L.A.#59423 standards and all chemistry was performed here in our laboratory and counted in our own accelerators here. Since Beta is not a leading laboratory, only graduates trained to strict protocols of the ISO/IEC 17025:2017 Testing Accreditation P.L.A.#59423 program participated in the analyses.

As always Conventional Radiocarbon Ages and sigmas are rounded to the nearest 10 years per the conventions of the 1977 International Radiocarbon Conference. When counting statistics produce sigmas lower than +/- 30 years, a conservative +/- 30 BP is cited for the result unless otherwise requested. The reported of 13C values were measured separately in an IRMS (isotope ratio mass spectrometer). They are NOT the AMS d13C which would include fractionation effects from natural, chemistry and AMS induced sources.

When interpreting the results, please consider any communications you may have had with us regarding the samples. Thank you for providing the analyses. As always, if you have any questions or would like to discuss the results, don't hesitate to contact us. Sincerely,

Chris Patrick
Chris Patrick
Vice President of Laboratory Operations



Beta Analytic, Inc.
4985 SW 74th Court
Miami, FL 33155 USA
Tel: 305-667-5167
Fax: 305-663-0964
info@betalabservices.com

ISO/IEC 17025:2017 Accredited Testing Laboratory

REPORT OF RADIOCARBON DATING ANALYSES

Mats Nilsson
Kullerbjörje Halland

Report Date: August 03, 2022
Material Received: July 18, 2022

Laboratory Number

Sample Code Number

Conventional Radiocarbon Age (BP) or Percent Modern Carbon (pMC) & Stable Isotopes

Beta - 633566

Morup PM 2730

2230 +/- 30 BP

IRMS d13C: -23.3 o/oo

(72.8%) 323 - 200 cal BC (2272 - 2149 cal BP)
(22.6%) 387 - 341 cal BC (2336 - 2290 cal BP)

Submitter Material: Seeds of Triticum dicoccum/spelta
Pre-treatment: (Charred material) acetic/alkali
Analyzed Material: Charred material
Analysis Service: AMS-Standard delivery
Percent Modern Carbon: 75.76 +/- 0.28 pMC
Fraction Modern Carbon: 0.7576 +/- 0.0028
d14C: -242.41 +/- 2.83 o/oo
d13C: -248.98 +/- 2.83 o/oo (1950/2022)

Measured Radiocarbon Age: (without d13C correction): 2200 +/- 30 BP

Calibration: BetaCalc 20 HPD method: INTCAL20

Results are ISO/IEC:17025:2017 accredited. The sub-chemistry of student Mater used in the analysis. All work was done at Beta in a fully ISO/IEC accredited mass spectrometry laboratory. Conventional Radiocarbon Age was obtained using the Libby half-life (5568 years), a corrected for radiocarbon fraction and was used for calendar calibration where applicable. The age is rounded to the nearest 10 years and is reported as radiocarbon years before present (BP), present = AD 1958. Radiocarbon dates are reported as percent modern carbon (pMC). The modern reference standard was 95% the 14C signature of NIST SRM-4990c (oxalic acid). Good errors are 1-sigma counting statistics. Calibrated sigmas less than 30 BP on the conventional radiocarbon age are conservatively rounded up to 30. d13C values are on the natural scale per the AMS d13C and d13C values are relative to VPDB. References to calendar calibration are listed at the bottom of calibration graph pages.



Beta Analytic, Inc.
 4995 SW 74th Court
 Miami, FL 33155 USA
 Tel: 305-667-5167
 Fax: 305-663-0964
 info@betalabservices.com

ISO/IEC 17025:2017 Accredited Testing Laboratory

REPORT OF RADIOCARBON DATING ANALYSES

Maas Nilsson
 Kulturmiljö Halland
 Report Date: August 03, 2022
 Material Received: July 18, 2022

Laboratory Number	Sample Code Number	Conventional Radiocarbon Age (BP) or Percent Modern Carbon (pMC) & Stable Isotopes
Beta - 633568	Momup PM 2311	6790 +/- 30 BP IRMS 813C: -28.0 ‰

(95.4%) 5727 - 5633 cal BC (7676 - 7582 cal BP)
 Submitter Material: Charred hazelnut shell/Cornus sp. stems
 Pretreatment: (charred material) acid/alkali/acid
 Analyzed Material: Charred material
 Analysis Service: AMS-Standard delivery
 Percent Modern Carbon: 42.94 +/- 0.16 pMC
 Fraction Modern Carbon: 0.4294 +/- 0.0016
 D14C: -570.56 +/- 1.60 ‰
 D14C: -574.28 +/- 1.60 ‰ (1950/2022)
 Measured Radiocarbon Age: (without d13C correction): 6810 +/- 30 BP
 Calibration: BetaCal4.20: HPD method: INTCAL20

Results are ISO/IEC:17025:2017 accredited. No sub-contracting or student labor was used in the analysis. All work was done at Beta in 4-person HEPA accelerated mass spectrometry and 4 Thermo Fisons. The Conventional Radiocarbon Age was calculated using the Libby half-life (5568 years), is corrected for total isotopic fraction and was rounded to the nearest 10 years. The age is rounded to the nearest 10 years and is reported as radiocarbon years before present (BP), "premier" = AD 1950. (note: radiocarbon dates are 1 sigma counting statistics. Calculated errors are less than 30BP on the Conventional Radiocarbon Age and less than 30 on the d13C values. See on the material leaf for the AMS d13C, d15N and d18O values are relative to VPDB. References for calibrator calibrations are cited at the bottom of calibration graphs.)



Beta Analytic, Inc.
 4995 SW 74th Court
 Miami, FL 33155 USA
 Tel: 305-667-5167
 Fax: 305-663-0964
 info@betalabservices.com

ISO/IEC 17025:2017 Accredited Testing Laboratory

REPORT OF RADIOCARBON DATING ANALYSES

Maas Nilsson
 Kulturmiljö Halland
 Report Date: August 03, 2022
 Material Received: July 18, 2022

Laboratory Number	Sample Code Number	Conventional Radiocarbon Age (BP) or Percent Modern Carbon (pMC) & Stable Isotopes
Beta - 633570	Momup PK 2743	2220 +/- 30 BP IRMS 813C: -26.7 ‰

(95.4%) 385 - 197 cal BC (2334 - 2146 cal BP)
 Submitter Material: Charred/Alder, Ahnus sp.
 Pretreatment: (charred material) acid/alkali/acid
 Analyzed Material: Charred material
 Analysis Service: AMS-Standard delivery
 Percent Modern Carbon: 75.66 +/- 0.28 pMC
 Fraction Modern Carbon: 0.7566 +/- 0.0028
 D14C: -241.46 +/- 2.83 ‰
 D14C: -248.04 +/- 2.83 ‰ (1950/2022)
 Measured Radiocarbon Age: (without d13C correction): 2250 +/- 30 BP
 Calibration: BetaCal4.20: HPD method: INTCAL20

Results are ISO/IEC:17025:2017 accredited. No sub-contracting or student labor was used in the analysis. All work was done at Beta in 4-person HEPA accelerated mass spectrometry and 4 Thermo Fisons. The Conventional Radiocarbon Age was calculated using the Libby half-life (5568 years), is corrected for total isotopic fraction and was rounded to the nearest 10 years. The age is rounded to the nearest 10 years and is reported as radiocarbon years before present (BP), "premier" = AD 1950. (note: radiocarbon dates are 1 sigma counting statistics. Calculated errors are less than 30BP on the Conventional Radiocarbon Age and less than 30 on the d13C values. See on the material leaf for the AMS d13C, d15N and d18O values are relative to VPDB. References for calibrator calibrations are cited at the bottom of calibration graphs.)

BetaCal 4.20

Calibration of Radiocarbon Age to Calendar Years

(High Probability Density Range Method (HPD): INTCAL20)

(Variables: $\delta^{13}C = -26.0$ o/oo)

Laboratory number **Beta-633568**

Conventional radiocarbon age **6790 ± 30 BP**

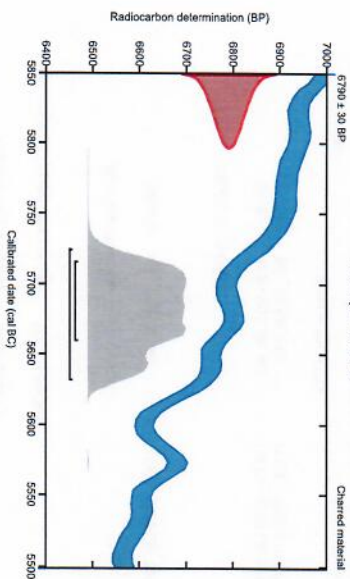
95.4% probability

(95.4%) 5727 - 5633 cal BC (7676 - 7582 cal BP)

68.2% probability

(68.2%) 5718 - 5661 cal BC (7667 - 7610 cal BP)

Morup PM 2911



Database used
INTCAL20

References

Reimer, P., et al. (2009). Bayesian analysis of radiocarbon dates. *Radiocarbon*, 51(1), 337-360.
 Reimer, P., et al. (2020). *INTCAL20 Radiocarbon Data*.
 Reimer, et al., 2020. *Radiocarbon* 62(4):725-757.

Beta Analytic Radiocarbon Dating Laboratory

4985 S.W. 74th Court, Miami, Florida 33155 • Tel: (305)967-5167 • Fax: (305)963-0964 • Email: beta@radiocarbon.com
 Page 7 of 9

BetaCal 4.20

Calibration of Radiocarbon Age to Calendar Years

(High Probability Density Range Method (HPD): INTCAL20)

(Variables: $\delta^{13}C = -26.7$ o/oo)

Laboratory number **Beta-633570**

Conventional radiocarbon age **2220 ± 30 BP**

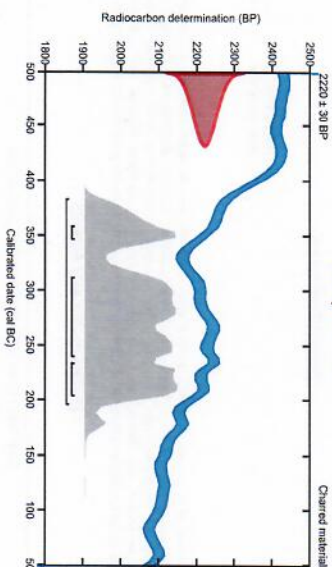
95.4% probability

(95.4%) 385 - 197 cal BC (2334 - 2146 cal BP)

68.2% probability

(40.9%) 314 - 241 cal BC (2263 - 2190 cal BP)
 (19.1%) 236 - 205 cal BC (2185 - 2154 cal BP)
 (8.2%) 381 - 348 cal BC (2310 - 2297 cal BP)

Morup PK 2743



Database used
INTCAL20

References

Reimer, P., et al. (2009). Bayesian analysis of radiocarbon dates. *Radiocarbon*, 51(1), 337-360.
 Reimer, P., et al. (2020). *INTCAL20 Radiocarbon Data*.
 Reimer, et al., 2020. *Radiocarbon* 62(4):725-757.

Beta Analytic Radiocarbon Dating Laboratory

4985 S.W. 74th Court, Miami, Florida 33155 • Tel: (305)967-5167 • Fax: (305)963-0964 • Email: beta@radiocarbon.com
 Page 8 of 9

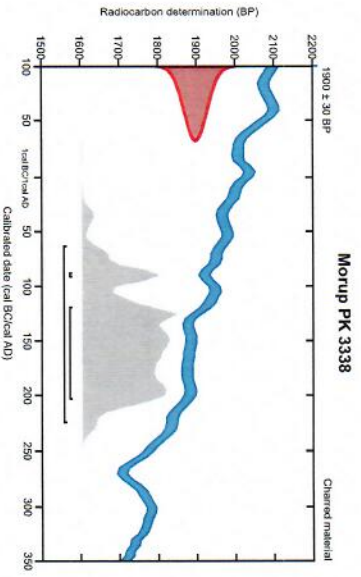
BetaCal 4.20

Calibration of Radiocarbon Age to Calendar Years (High Probability Density Range Method (HPD): INTCAL20)

(Variables: d13C = -27.2 ‰(‰))

Laboratory number **Beta-633571**
Conventional radiocarbon age **1900 ± 30 BP**

95.4% probability (95.4%) 63 - 225 cal AD (1887 - 1725 cal BP)
68.2% probability (65%) 119 - 204 cal AD (1831 - 1746 cal BP)
(3.2%) 88 - 92 cal AD (1892 - 1898 cal BP)



Database used
INTCAL20

References to Probability Method
Bronk, Ramsey, C. (2003). Bayesian analysis of radiocarbon dates. *Radiocarbon*, 51(1), 337-380.
References to Database INTCAL20
Reimer, et al., 2020. *Radiocarbon* 62(4), 725-757.

Beta Analytic Radiocarbon Dating Laboratory

4385 S.W. 74th Court, Miami, Florida 33155 • Tel: (305)667-5167 • Fax: (305)663-0964 • Email: beta@radiocarbon.com
Page 9 of 9



Beta Analytic, Inc.
4385 SW 74th Court
Miami, FL 33155 USA
Tel: 305-667-5167
Fax: 305-663-0964
info@betalabtests.com

ISO/IEC 17025:2017-Accredited Testing Laboratory

Quality Assurance Report

This report provides the results of reference materials used to validate radiocarbon analyses prior to reporting. Known-value reference materials were analyzed quasi-simultaneously with the unknowns. Results are reported as expected values vs measured values. Reported values are calculated relative to NISTSRM-1990C and corrected for isotopic fractionation. Results are reported using the direct analytical measure percent modern carbon (pMC) with one relative standard deviation. Agreement between expected and measured values is taken as being within 2 sigma agreement (error x 2) to account for total laboratory error.

Report Date: August 03, 2022
Submitter: Mr. Mats Nilsson

QA MEASUREMENTS

Reference 1	Expected Value:	129.41 +/- 0.06 pMC
	Measured Value:	129.42 +/- 0.35 pMC
	Agreement:	Accepted
Reference 2	Expected Value:	0.44 +/- 0.04
	Measured Value:	0.44 +/- 0.04 pMC
	Agreement:	Accepted
Reference 3	Expected Value:	96.69 +/- 0.50 pMC
	Measured Value:	97.43 +/- 0.28 pMC
	Agreement:	Accepted

COMMENT: All measurements passed acceptance tests.

Validation:

Mats Nilsson
Original signature on file

Date: August 03, 2022

Bilaga 8 Ritningsförteckning

HMAK nr 45451-3
Halland
Morup sn
Morup 2011
L2018:193, L2018:194 och L2018:195

Ritningsnummer	Beskrivning	Ritningstyp	Skala
1	AH1017, AS125-4, AS127-4, AH1512, AG1707, AH1857, AH1866, AS1984, AG2061, AS2073, AR2080, AH2090, AS2100, AH2107, AS2199, AS2255, AG2313, AS2568, AS2662, AS2680, AG2709, AS2859, AH3204, AH3263, AG3322, AS3353, AS3365, AS3890, AS3899, AS907, AS922, AS930, AH997, AS528, AH1236, AH1337, AS1370, AS1377, AS1384, AS1424, AS1431, AS1439, AS1546, AS1575, AH1583, AG1591, AH1573, AS584, AS1779, AS1798, AH1806, AS1836, AH1894, AH618, AS2027, AS608, AS2207, AS2217, AG2291, AS2364, AG2370, AH682, AS2508, AS2524, AG691, AS2618, AS723, AS2672, AH766.	Sektionsritning	1:20
2	AS890, AS899, AS907, AS922, AS930, AH997, AS528, AH1236, AH1337, AS1370, AS1377, AS1384, AS1424, AS1431, AS1439, AS1546, AS1575, AH1583, AG1591, AH1573, AS584, AS1779, AS1798, AH1806, AS1836, AH1894, AH618, AS2027, AS608, AS2207, AS2217, AG2291, AS2364, AG2370, AH682, AS2508, AS2524, AG691, AS2618, AS723, AS2672, AH766.	Sektionsritning	1:20
3	AH1327, AS1914, AS1936, AS1945, AS1960, AS1975, AS2268, AS2968, AS2976, AS2986.	Sektionsritning	1:20

Bilaga 9 Schaktbeskrivning

SCHAKTTABELL: DECIMALER AVRUNDADE TILL HELTAL

Schakt-ID	Schakttyp: Enkel/dubbel/utökningsyta	Längd: 880 m	Area: 1677 m ²	Jordmån meter:	Jordart:	Anläggningar:
450	Dubbel med viss utökning	120	304	0,3-0,4	Brun sand med sten 0,05-0,2 meter	I hela schaktet
999	Dubbel	122	214	0,3-0,4	Brun sand med sten 0,05-0,2 meter	I hela schaktet
1399	Enkel	64	131	0,3-0,4	Brun sand med sten 0,05-0,2 meter	I hela schaktet
1561	Enkel	63	130	0,3-0,4	Brun grusig rostjord med sten 0,05-0,2 meter	I norra delen
1617	Enkel	22	45	0,3	Ljusbrun siltig sand med rostjord	-
1625	Dubbel	42	95	0,3	Brunt grus och grå siltig sand	I hela schaktet
1773	Dubbel	41	91	0,3-0,4	Brun sand med sten 0,05-0,3 meter	Centralt
1818	Enkel	46	83	0,3-0,4	Ljusbrun siltig sand	-
1832	Enkel	22	68	0,3	Brun siltig sand	I södra delen
1849	Dubbel	87	154	0,3-0,4	Brun sand med sten 0,1-0,3 meter	I hela schaktet
1878	Enkel	6	9	0,3	Ljusbrun siltig sand	-
1882	Enkel	23	36	0,3-0,4	Ljusbrun siltig sand	-
2020	Enkel	23	36	0,3-0,4	Brun sand med steb 0,1-0,4 meter	I hela schaktet
2124	Dubbel	14	19	0,3	Ljusbrun siltig sand	-
2128	Dubbel	10	18	-	Ljusbrun siltig sand	-
2247	Utökningsyta	20	46	0,3-0,4	Brun sand med sten 0,05-0,2 meter	I hela schaktet
2353	Utökningsyta	26	78	0,3-0,4	Brun sand med sten 0,05-0,2 meter	I hela schaktet
2548	Enkel	33	55	0,3-0,4	Brun- ljusgrå siltig sand med sten 0,05-0,2 meter	I hela delen
3125	Enkel	16	22	0,3-0,4	Brun grusig sand	I norra delen
3133	Utökningsyta	14	15	0,3-0,4	Brun sand med sten 0,05-0,2 meter	I hela schaktet
3376	Utökningsyta	4	8	0,3-0,4	Brun grusig sand	I östra delen
3423	Utökningsyta	3	5	0,3-0,4	Brun grusig sand	I västra delen
3452	Enkel	9	15	0,3-0,4	Brun sand med sten 0,05-0,2 meter	I hela schaktet

Bilaga 10 Fotolista

Fotonr: 2022-52-1-44
Halland, Morup sn, Morup 201
Arkeologisk förundersökning 2022
Dnr: 2021-337
Fornlämningar: L2018:193, L2018:194 och L2018:195

FOTOLISTA

Fotonr:	Motiv:	Mot:	Sign:
2022-52-1	Förundersökningsområde L2018:193.	O	MN
2022-52-2	Schakt 2128, L2018:194 antogs vara en brunn vid utr.	NV	MN
2022-52-3	Schakt 2124 och 2128, L2018:194.	NO	MN
2022-52-4	Schakt 1773 och översikt från söder, L2018:193.	NO	MN
2022-52-5	Schakt 1773, L2018:193.	N	MN
2022-52-6	Schakt 2020, L2018:193.	N	MN
2022-52-7	Schakt 1773, L2018:193.	S	MN
2022-52-8	Hård 1806, L2018:193.	N	MN
2022-52-9	Schakt 450, L2018:193.	N	MN
2022-52-10	Schakt 450, stolphål 890 och 899 L2018:193.	N	MN
2022-52-11	Stolphål 2918 felmärkt på bild i schakt 450.	N	MN
2022-52-12	Stolphål 2918 felmärkt på bild i schakt 450.	N	MN
2022-52-13	Stolphål 528, Schakt 450.	S	MN
2022-52-14	Gröp 2291.	V	MN
2022-52-15	Stolphål 2976 och 2968 överlagrande hård 1327.	SO	MN
2022-52-16	Stolphål 2976.	O	MN
2022-52-17	Schakt 2353 och 450.	NO	MN
2022-52-18	Stolphål 332, 3353 och 3365, Schakt 2247.	NO	MN
2022-52-19	Stolphål 3322, 3353 och 3365.	N	MN
2022-52-20	Gröp 3650 med värvyngder.	N	V
2022-52-21	Gröp 3650 med värvyngder in situ.	V	MN
2022-52-22	Kilformad värvyngd: F1- 3668, 7 x 7 x 12 cm.		MN
2022-52-23	Kilformad värvyngd: F2- 3669, 6 x 6 x 14,5 cm.		MN
2022-52-24	Kilformad värvyngd: F3- 3671, 6 x 6 x 12 cm.		MN
2022-52-25	Kilformad värvyngd: F4- 3672, 6 x 6 x 11 cm.		MN
2022-52-26	Kilformad värvyngd: F5- 3673, 7 x 7 x 15 cm.		MN
2022-52-27	Kilformad värvyngd: F6- 3674, 6 x 14,5 cm.		MN
2022-52-28	Kilformad värvyngd: F7- 3675, Den första som upptäcktes. In situ.		MN
2022-52-29	Kilformad värvyngd: F8- 3676, Iredigen varit 6x6 i basen x 14 cm lång.		MN
2022-52-30	Kilformad värvyngd: F9- 3677.		MN
2022-52-31	Fragmenariska värvyngder: F10- 3678, uppskattningsvis 11 st.		MN
2022-52-32	Värvyngdsfynd: Arbetsbild Mats & Carl tar upp fynd 10- 3678.		MN
2022-52-33	Kilformad värvyngd: F11- 3694, 6 x 6 x 17 cm.		MN
2022-52-34	Kilformad värvyngd: F12- 3695, 6 x 6 x 11 cm.		MN
2022-52-35	Kilformad värvyngd: F13- 3696, Fragment rödbland.		MN
2022-52-36	Kilformad värvyngd: F16- 3702, 6 x 6 x 12 cm. Bevarad i botten av gröp.		MN

FOTOLISTA

Fotonr:	Motiv:	Mot:	Sign:
2022-52-37	Kilformad värvyngd: F17- 3703, 6 x 6 x 12 cm.		MN
2022-52-38	Schakt 2128 mot norr FO2.		MN
2022-52-39	Fynd 3 skåla med delvis bevarad torne.		MN
2022-52-40	Fynd 9 etöring från 1735?		MN
2022-52-41	Pyramitformade värvyngder, Fynd 39, 36 och 53.		MN
2022-52-42	Keramikkärl från hård 682, Fynd 13		MN
2022-52-43	Keramikkärl från anläggning 584, fynd 11		MN
2022-52-44	Keramikkärl från hård 682, Fynd 13		MN

RAPPORTER KULTURMILJÖ HALLAND 2022

202211	Skottorps slott, Renoveringsåtgärder 2020-21, Antikvarisk medvetkan	202251	Skottorps slott, Renoveringsåtgärder - tredgårdsmästarens magasin
202212	Ekliftern, planutredning	202252	Gravvård vid återinvigning av Lugnaröbyggen 12 juni 2022, Hallands län, Hälsofvs socken, Hälsofvs 126, Publik arkologisk undersökning 2022
202213	Tryghuset, Höken 3, Laholm, Antikvarisk funderundersökning	202253	Säffrens hembygdsförfattningsråd
202214	Vårborgs kyrka, antikvarisk funderundersökning	202254	Stämning under gravfästingsgränd, Falkenberg, Vira 9, RAA, Falkenberg 16, 1.1992/281, Arkologisk undersökning 2022
202215	Ärneldalen 14, antikvarisk funderundersökning	202255	Korva station, antikvarisk funderundersökning, Halmstad 56.
202216	Morups kyrkoförfattningsuppställning av kulturhistorisk dokumentation och bevarandepplan	202256	Skottorps slott - Trädgårdsmästarens bodsten
202217	Tonnersjö kyrka, renovering av golvm.m.m	202257	Källhuset, Folkparken 3, Halmstad, rivningsdokumentation
202218	Arkologisk funderundersökning av 1.997/567, Landa socken, Sinsjö 2/8	202258	Västerg kyrka, tornhus och föntur
202219	Teater Ströan, Svärter 8, Antikvarisk medvetkan	202259	Lundby kyrkoförfattningsuppställning av kulturhistorisk bevarandepplan
202220	Centralskolan, Tvååker, Antikvarisk funderundersökning	202260	Barstolen i Nore katts park, kulturhistorisk utredning
202221	Fän stenålder till vikingatid i Humerstad, Halland, Humerstads s.n, Arkologisk funderundersökning av 1.2020/458	202261	Tornesjö kyrkas stigmmedeltida västtorn med portallöppning, Arkologisk undersökning 2020
202222	Hästros kyrkoförfattningsuppställning av bevarandepplan	202262	Vineberg kyrkoförfattningsuppställning av kulturhistorisk bevarandepplan
202223	Västtorps kyrkoförfattningsuppställning av bevarandepplan	202263	Gravbyggen i Redorp, Halmstad 120, 1.1997/5098, Arkologisk funderundersökning 2021
202224	Fiberledning vid Norre Port, Halmstad 51, RAA 443/1.1997/3939,	202264	Infer utdränskanområde i Galieback, Västergs kn, Tvååker s.n, Galtåsk 2-4, Arkologisk utredning 1.2022
202225	Fiberledning i Klostergården, Halmstad 51, RAA 443/1.1997/3939,	202265	Lunds 19, Hylte kommun, Långvard socken, Lunds 19, Långvard socken, Arkologisk utredning 2022
202226	Gällareds kyrka, dränering, antikvarisk medvetkan	202266	Hjuleberg - Södelbyrns Ahlsås socken, Hjuleberg 21, Miljökonsekvensbedömning 2022
202227	Eklid vid Lilla Torg, Halmstad 51, RAA 443/1.1997/3939, Arkologisk schaktningsovervakning 2021	202267	Fensjö skolor - forstnyerering
202228	Gunnarvås kyrkoförfattningsuppställning av bevarandepplan	202268	Berie Övan - Kulturmiljöutredning
202229	Trönge 221 och 3107/Falkenberg, Vinberg s.n, Trönge 221 och 3107, Arkologisk utredning 2022	202269	Budan 3 - Stenavskäret, Antikvarisk medvetkan 2022
202230	Sjöinge kyrka, styvsystem, antikvarisk medvetkan	202270	Byggnutsutred vid Sletstomlinan - fasadrenovering, antikvarisk medvetkan 2022
202231	Under grannarna Alvsjö 13, Övaby s.n, Halmstad kommun, Alvsjö 13, Arkologisk utredning 2022	202271	Rådhuset i Laholm, Laholm 61, Antikvarisk funderundersökning och åtgärdsförslag
202232	Kulmaretet, Lerkvarnen 27, Laholm, antikvarisk funderundersökning	202272	Beaktningen i Eldåhl - Lokomottagning, Antikvarisk medvetkan 2022, Bildat 154, Västorp socken, Laholms kommun.
202233	Ståvalla kyrka, vård- och konserveringsåtgärder, antikvarisk medvetkan	202273	Tilla gårdsgårderna, antikvarisk utredning, Fyllinge 20 391, Teringe socken
202234	Påstadsden, Kirkens hus, Sankt Mikaelus 17 Halmstad, Antikvarisk konserveringsutredning	202274	Jungfru i, antikvarisk funderundersökning, Halmstad
202235	Trädgårdens 8 m.m., Falkenberg, Kulturmiljöutredning	202275	Valles stöt - Forster, antikvarisk medvetkan 2022, Vallen 123, Västorp socken, Laholms kommun
202236	Ståvalla kyrka, fasad, antikvarisk medvetkan	202276	Västorp socken, Laholms kommun
202237	Vårö kyrkoförfattningskonservering av äldre gravväggar, antikvarisk medvetkan	202277	Västorp socken, Laholms kommun
202238	Sjöslinge kyrkoförfattningskulturhistorisk dokumentation och bevarandepplan	202278	Moderna fastigheter med historiskt djup i Halland, Eldbyerg s.n, Eldbyerg 54, 62, RAA 1191, Arkologisk undersökning 1988 och 1989
202239	Tid, protogograp i kvarteret Kjellran, Laholms stad, Kv. Kjerfan, Arkologisk funderundersökning 1994	202279	Stummetvåg kyrka, datering, Antikvarisk medvetkan 2021.
202240	Tryghuset 6, antikvarisk funderundersökning och konsekvensanalys	202280	Nedburvet Kåv under ryggen, Halmstad 51, Nygatan RAA
202241	Knohestholm, veteavtidsåtgärder	202281	Halmstad 48, 1.1997/3939, Arkologisk schaktningsovervakning 2021
202242	Slättåkra - Vira fornlämnningar i Suedas dålig Halland, Slättåkra socken, Arkologisk undersökning 2020	202282	Redbyvåg Gården, Antikvarisk medvetkan Grimeton 13-62, Götne socken, Västergs kommun
202243	Fän bronns till jarn en boplatz vid Låbütiken, Sreva socken, Arkologisk funderundersökning 2021	202283	Valbergs kyrka, Jämföring av brandarmstiden, antikvarisk medvetkan
202244	Sreva 645-2, Sreva socken, Sreva 645-2, Arkologisk utredning 2022	202284	Hemmanet Ås gårdstom, Halland, Dagsås s.n, Formlänningen 1.2022/4923, Fastigheten Ås 31, Arkologisk funderundersökning 2021
202245	Eldledning i Bastionsgränd, Halmstad 51, RAA 443/1.1997/3939, Arkologisk schaktningsovervakning 2021	202285	Bollaläbygården, antikvarisk medvetkan vid omteckning av Källåsk, Bildat 26, Källåsk s.n, Laholms kommun
202246	Korsnalden i Uvaroppsåskens, underhållsåtgärder	202286	Morup 201, Morups s.n, Folkbergs kn, 1.2018/1191, 1.2018/1195, 1.2018/1194, Arkologisk funderundersökning 2022
202247	Falkenbergs rådhus, fasadrenovering		
202248	Utredning inom Eldtorp 7-445, Halland, Tjäder s.n, Eldtorp 7-445, Arkologisk utredning 2022		
202249	Okome kyrka, högaltare		
202250	Sankt Nikolai kyrka, antikvarisk funderundersökning		



KULTURMILJÖ
HALLAND

IN BEIT AV HALLANDS KULTURHISTORISKA HÄRSTED

