

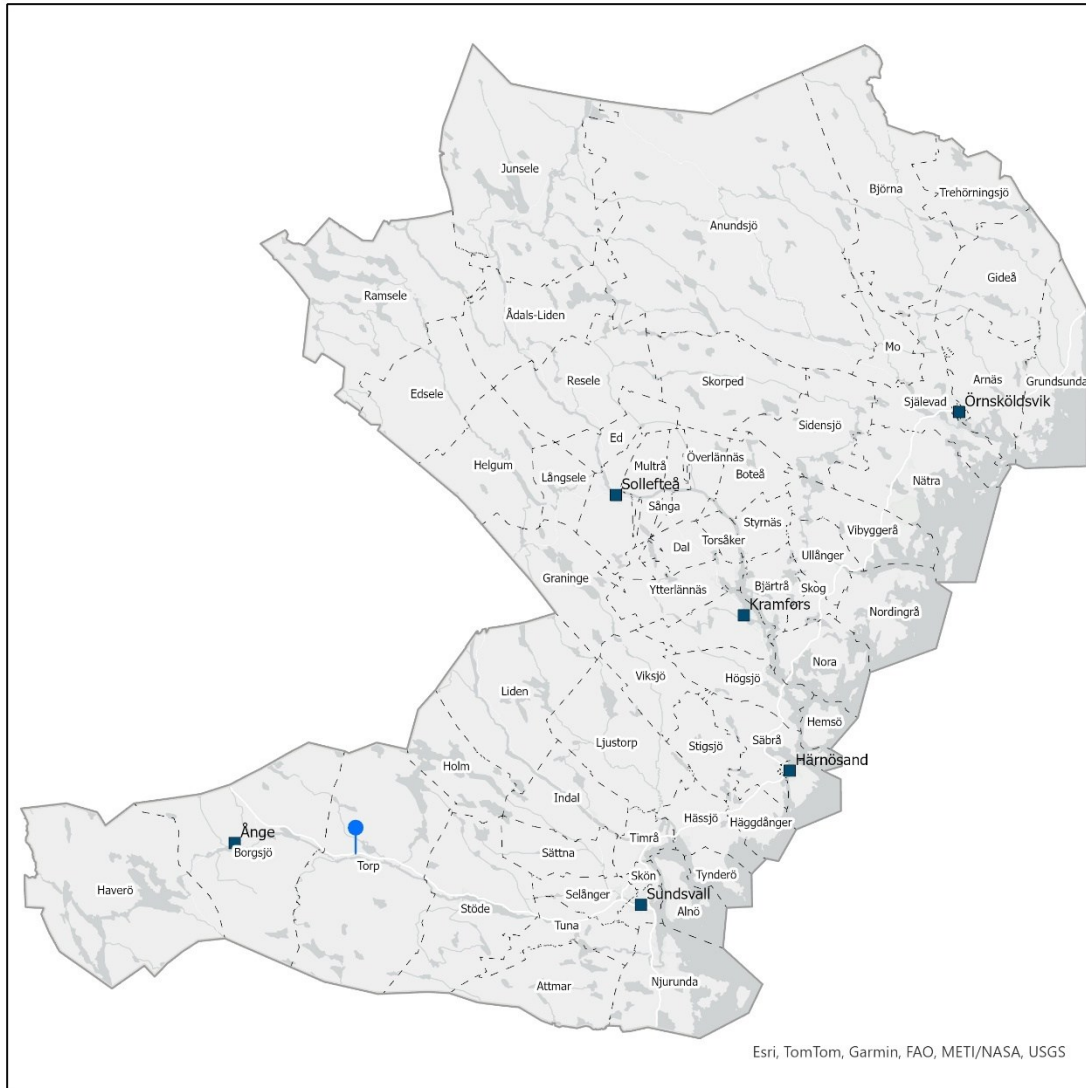
VÄSTERNORRLANDS MUSEUM

Arkeologisk förundersökning och utredning inför anläggning av dubbelspår i Västerkomsta och Rogsta 2025



L2024:6726, L2024:6727, Västerkomsta 6:1, Torp socken, Ånge
kommun, Medelpad, Västernorrlands län

Rapport 2025:21
Fredrik Gustavsson



Arkeologisk förundersökning och utredning inför anläggning av dubbelspår i Västerkomsta och Rogsta 2025

Rapport nr: 2025:21 Västernorrlands museum
Framsidesbild: Härd

Västernorrlands museum
Murbergsvägen 31
871 50 Hännösand
www.vnmuseum.se
ISSN 2000-0111

© 2026 Västernorrlands museum, Hännösand.

Upphovsrätt, om inget annat anges, enligt Creative Commons licens CC BY

Kartor: Kartor ur allmänt kartmaterial, © Lantmäteriverket, I2018/00090, © Riksantikvarieämbetets kulturmiljöregister (KMR)

Maps throughout this report were created using ArcGIS® software by Esri. ArcGIS® and ArcMap™ are the intellectual property of Esri and are used herein under license. Copyright © Esri. All rights reserved. For more information about Esri® software, please visit www.esri.com.

Innehållsförteckning

Sammanfattning.....	1
Bakgrund	2
Syfte	2
Metod.....	4
Natur- och fornlämningsmiljö.....	5
Tidigare undersökningar	7
Redovisning av arbetet: västra förundersökningsområdet	8
Schakten	8
Schakt 1	9
Schakt 2-7	9
Redovisning av arbetet: utredningsområdet.....	13
Schakten	14
Redovisning av arbetet: östra förundersökningsområdet	17
Anläggningar	20
A5141	21
A5176	24
A5252	27
Muren L2025:8156 (ÖKL)	29
Makrofossilanalys.....	30
¹⁴ C-dateringar	30
Tolkning och diskussion	31
Rekommendation.....	32
Tekniska och administrativa uppgifter	33
Arkivhandlingar.....	33
Referenser	34
Bilaga 1. Profiler.....	35
Bilaga 2. Anläggningstabell	37
Bilaga 3. ¹⁴ C-dateringar	38
Bilaga 4. Makrofossilanalys	42
Bilaga 5. Vedartsanalys.....	46
Bilaga 6. Schaktbeskrivning.....	48
Bilaga 7. Fotolista.....	49

Sammanfattning

Västernorrlands museum har med anledning av planerat dubbelspår i juni 2025 genomfört en arkeologisk förundersökning och utredning i Västerkomsta och Rogsta i Torp socken, en rik fornlämningsbygd.

Den arkeologiska utredningen bestod av tre schakt i mitten av området med en gemensam areal på 197 m². Ingenting av antikvariskt intresse påträffades vid utredningen.

Den västra FU-ytan bestod av sju schakt med en gemensam areal på cirka 485 m² och det påträffades ingenting av antikvariskt intresse. Ett försök gjordes att återfinna två härdar (L2024:6726) men det verkar som att de var så tunna att de försvann i samband med att ytan öppnades upp igen.

Östra FU-ytan avbanades helt (schakt 11) till en areal om 214 m² och tre anläggningar påträffades varav två kokgropar och en härd. De slutundersöktes och provtogs som en del av förundersökningen. Både härden och kokgroparna daterades till yngre romersk järnålder-tidig folkvandringstid. I härden (A5141) påträffades ett sädeskorn (skalkorn eller naket korn). Bränt ben påträffades i härden och i en kokgrop (A5176). Anläggningarna har förmodligen använts för matlagning. Möjligen kan de kopplas till en närbelägen boplats.

Det påträffades ingenting av antikvariskt värde utanför östra FU-ytan (schakt 11) och Västernorrlands museum rekommenderar inga vidare åtgärder.

Bakgrund

Trafikverket planerar att anlägga dubbelspår i Västerkomsta och Rogsta, inom Ånge kommun. Området ligger i sydligt exponerad åkermark på norra sidan av Ljungan. Två boplatssområden (L2024:6726 och L2024:6727) låg inom det planerade exploateringsområdet. Bägge områden påträffades av Västernorrlands museums arkeologer under förundersökningar för samma dubbelspår, i 2024.

Ett mindre område tillkom för arkeologisk utredning mellan de två förundersökningsområdena.

Området är rikt på fornlämningar synliga i landskapet, såsom gravarna L1935:6399, L1935:6470, L1935:6239 och L1935:6920 vilka ligger inom 25-75 meter norr om UO.

Syfte

Syftet med den arkeologiska utredningen och förundersökningen var att fastställa huruvida eventuella fornlämningar eller kulturhistoriska lämningar förekom längs med ytan avsedd för dubbelspåret. Ytterligare syfte med projektet var att besöka och dokumentera en mur ca tio m väster om UO.

Utredningens målgrupper var Länsstyrelsen och Trafikverket.



Figur 1. Översiktskarta med UO som röd pin.

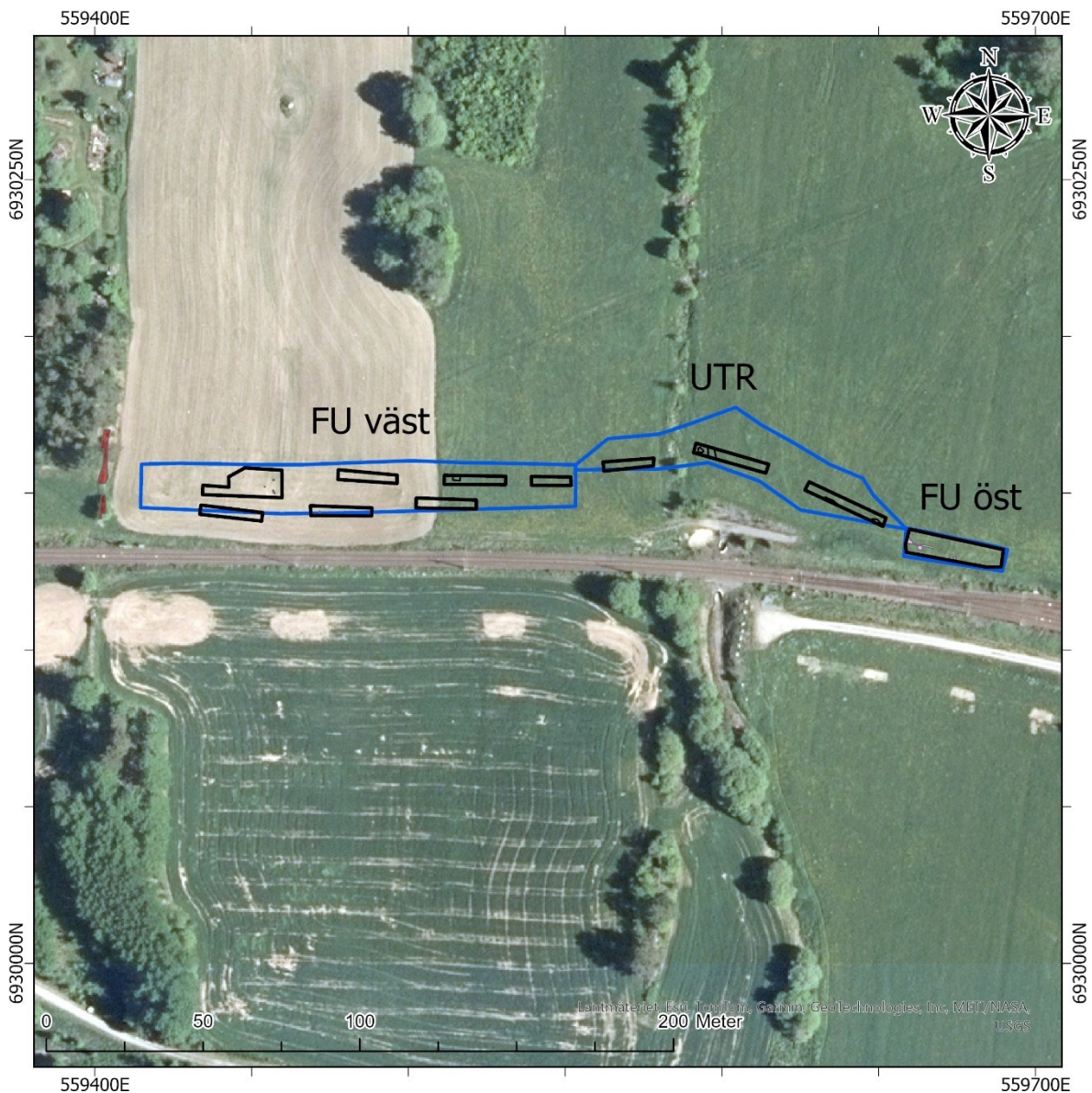
Metod

Förundersökningen genomfördes på två ytor och utredningen på en yta, vilka löpte i samma längdriktning (öst-väst). De berörda ytorna banades av skiktvis ned till orörd mark med grävmaskin samt avsöktes med metalldetektor. På den västra FU-ytan togs sju schakt i öst-västlig riktning upp, på utredningsytan (mitten) togs tre schakt upp och den östra FU-ytan avbanades totalt.

Samtliga schakt mättes in med RTK-GPS och beskrevs på blanketter, samt fotograferades med systemkamera.

Alla tre anläggningar fotodokumenterades i plan och mättes in med RTK-GPS, varefter de snittades och dokumenterades i profil med fotografi och ritning på digital ritplatta.

Muren strax väster om UO mättes in med RTK-GPS och fotodokumenterades, samt dokumenterades i skrift utifrån RAÄ:s schablon.



Figur 2. Översiktskarta med UO i blått, schakt i svart och muren till väst i rött.

Natur- och fornlämningsmiljö

UO ligger i en svag sydsluttning i åkerlandskap. Jordarten består av isälvssediment med lera och silt i närheten. Närmsta ån är Getterån vilken knyter samman Gissjön med Torpsjön som är en del av Ljungan. Växtligheten är åker, och viss skog finns på kort avstånd från UO.

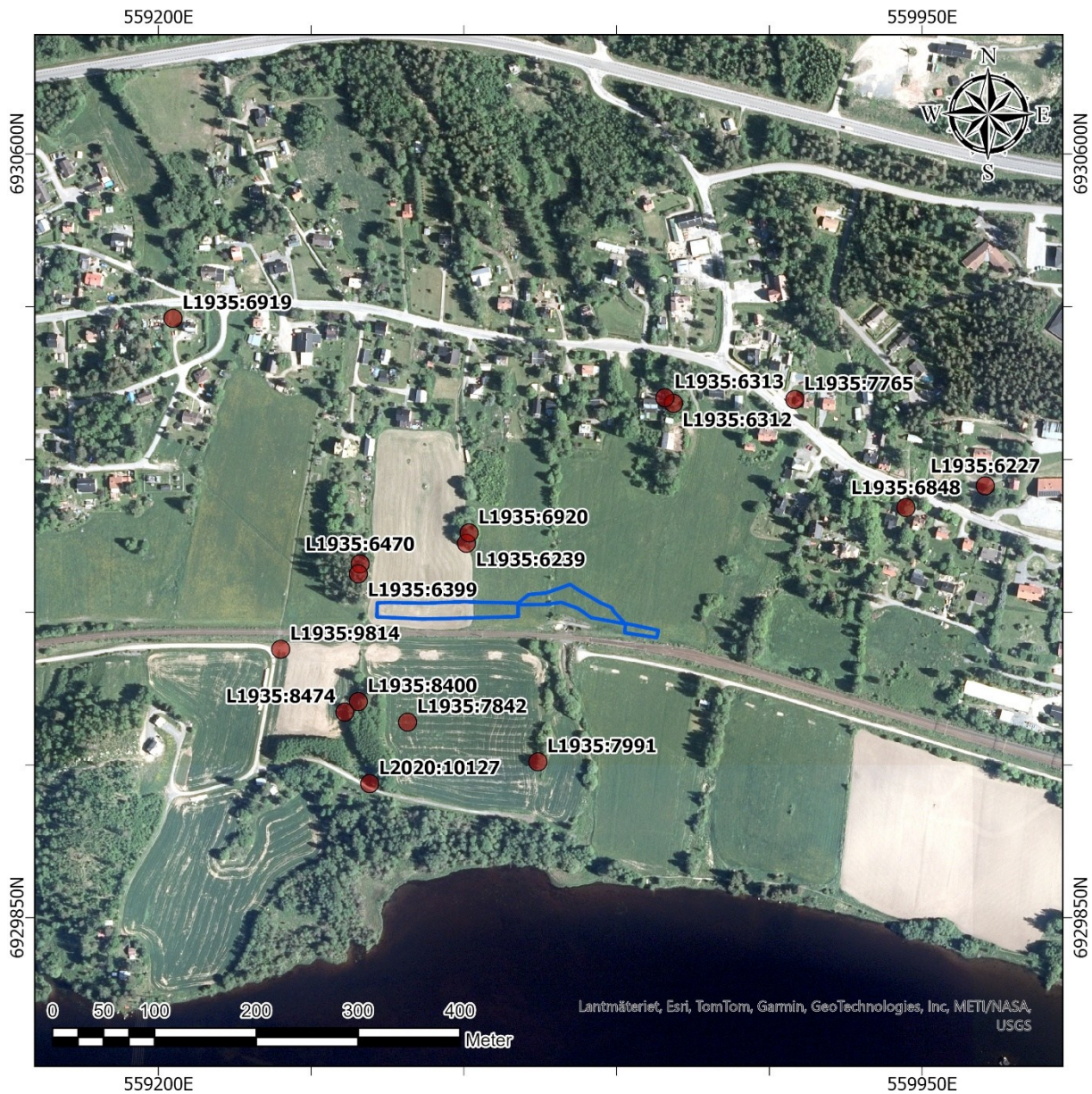
Inom ett område 25-75 meter norr om UO finns totalt fyra högar (L1935:6399, L1935:6470, L1935:6239 och L1935:6239). 220 meter norr om UO finns L1935:6312 vilket är en stensättning.

L1935:8175, 540 meter öster om UO, är i KMR registrerad som uppgift om gravhög, som 1813 togs bort av prosten Johan Huss i syfte att förbättra åkern. Måttangivelsen 25 meter i diameter och fem meter hög har blivit fel, enligt NJ Ekdahls anteckningar 1833 om graven var den 25 alnar i diameter och fem alnar hög. Vilket är ungefär 15 meter i diameter och tre meter hög; det innebär en mindre men fortfarande stor hög trots felskrivningen. På platsen finns idag en stenig förhöjning (21 x 6 meter vid inventeringstillfället 1993). På Nils Stolpes karta från 1701 finns en rund streckad markering, som vid rektifiering av kartan hamnar på samma plats som dagens L1935:8175.

Inom ett avstånd på 160 meter söder om UO finns totalt fyra fornlämningar varav tre är högar (L1935:7991, L1935:8474 och L1935:8400) och en är en boplats (L1935:9814). Dessa är antingen ej undersökta eller undersökta till okänd grad.

640 till 840 meter väster om UO finns ytterligare tre högar, med nummer L1935:6452, L1935:7149 och L1935:6471. Dessa är heller inte undersökta.

I det hela vittnar området om en stark förhistorisk närvaro med ett flertal högar.



Figur 3. Översiktskarta med fornlämningar och vidare naturmiljö. Notera de igenlagda schakten från Västernorrlands museums arkeologiska utredning inför avloppsanläggning (2023), strax söder om rälsen.

Tidigare undersökningar

Relativt få arkeologiska undersökningar är gjorda i området. 2004 och 2012 gjordes utredningar för nya tillfartsvägar i samband med Trafikverkets borttagande av obebakade järnvägsövergångar (Lindqvist 2004, Lindeberg 2013). Utredningen 2004 gjordes delvis i närheten av utredningsområdet som redovisas i denna rapport och utredningen 2012 gjordes på tre sträckor mellan Tirsta och Ö. 1994 undersökte Västernorrlands museum en blästerugn i Saxen, L1935:8239 Torp sn (Nykvist 1995). 1995 gjordes undersökningar av överdämda och erosionskadade boplatser vid Fagervikssjön, inom L1935:7419 och L1935:8305 i Holm sn (Loeffler 1996).

Knappt 2 kilometer väster om UO genomförde Västernorrlands museum en utredning 2023 och en förundersökning som blev till en slutundersökning 2024, inför anläggandet av kloakledning. Längs denna sträcka uppdagades härdar och kokgropar.

2024 genomfördes en utredning inom samma arbetsföretag, för dubbelspåret, då två härdar undersöktes (L2024:6727) och två härdar dokumenterades (L2024:6726) längs samma/liknande sträcka som det aktuella projektets UO.



Figur 4. Karta från Västernorrlands museums arkeologiska utredning inför dubbelspår 2024, med projektets UO i blått och rött samt schakten i svart.

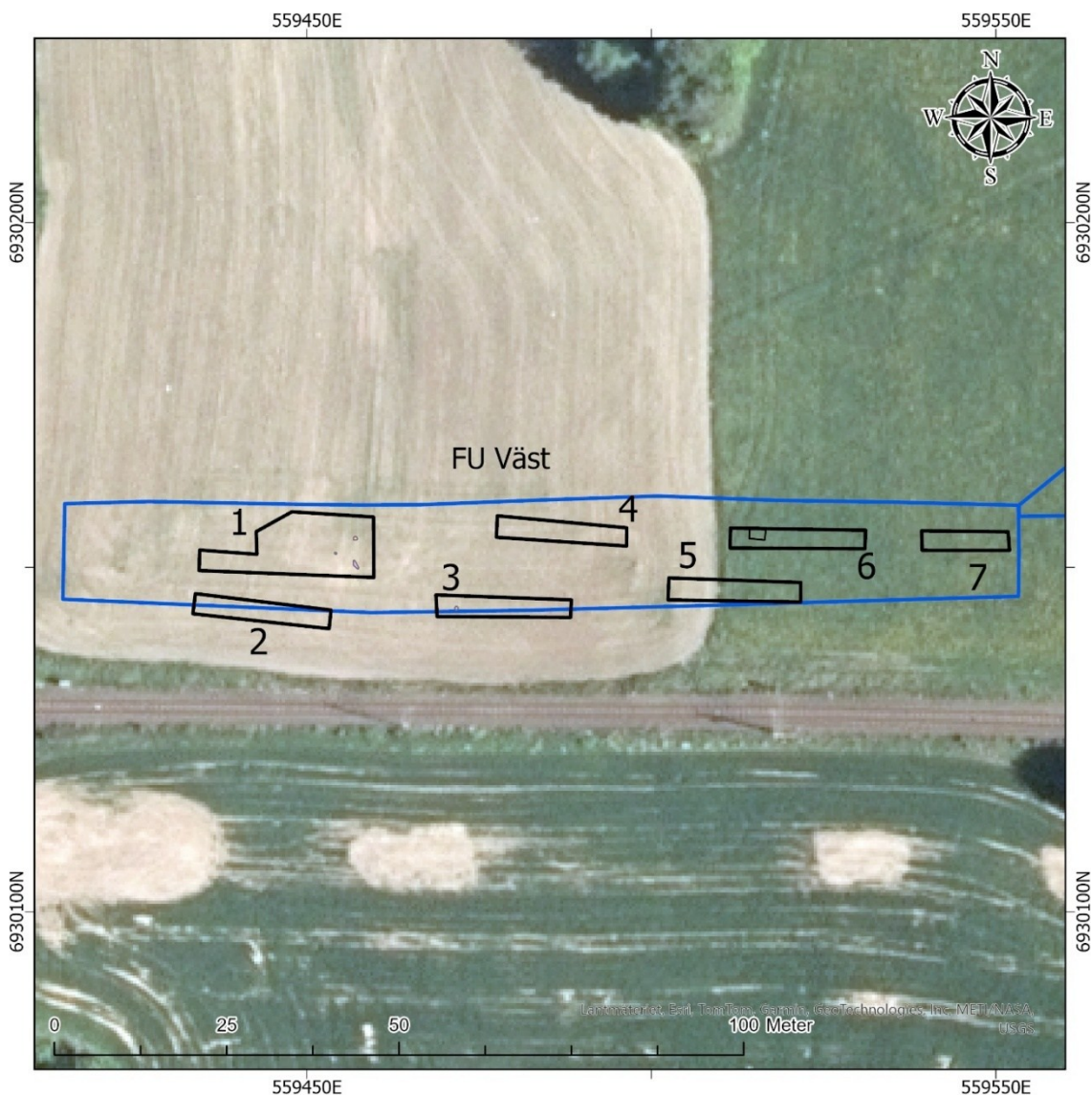
Redovisning av arbetet: västra förundersökningsområdet

Schakten

För schaktbeskrivningar av samtliga schakt se bilaga 6.

Sammanlagt togs sju schakt om cirka 485 m² upp med grävmaskin inom det västra förundersökningsområdet. Schakten lades ut enligt det mönster som ansågs rimligt utifrån ytan som Trafikverket behövde exploatera i syfte att anlägga dubbelspåret, samt också utifrån var det fanns arkeologi på utredningen. Inga anläggningar påträffades inom västra förundersökningsområdet.

Området direkt väster om de arkeologiska schakten, var hårt exploaterade i och med en högspänningskabel som legat där sedan tidigare och som flyttades på samtidigt som det aktuella arkeologiska projektet pågick.



Figur 5. Västra FU med schakt.

Schakt 1

Schakt 1 var det största schaktet inom västra FU och grävdes till dessa dimensioner för att öppna upp hela boplatsoområdet L2024:6726 med viss marginal runt.



Figur 6. Schakt 1. Matjorden var ungefär 1 meter tjock och botten bestod av gul silt med viss lera, samt mycket plogspår. Taget från sydost.

Härdarna inom L2024:6726 var ej möjliga att återfinna och ytorna omkring dem rensades med handredskap. Den mest rimliga tolkningen är att anläggningarna var så pass tunna att de helt försvann när schaktet öppnades upp igen.

Schakt 2-7

Resterande schakt inom västra FU var 3 x 20 meter stora, med undantag på schakt 7 som var 3 x 13 meter. Schaktens djup varierade mellan 0,4 m och 0,85 m, och geologin bestod av liknande gul, lerig silt som i schakt 1.



Figur 7. Schakt 2. 0,85 m tjock matjord och gul siltig botten. Foto från öster.



Figur 8. Schakt 3. 0,85 m tjock matjord och gul siltig botten. Foto från öster.



Figur 9. Schakt 4. 0,81 m tjock matjord och gul siltig botten. Foto från väster.



Figur 10. Schakt 5. 0,46 m tjock matjord och gul lera-silt i botten. Foto från öster.



Figur 11. Schakt 6. 0,56 m tjock matjord och lera-silt i botten. Foto från öster.



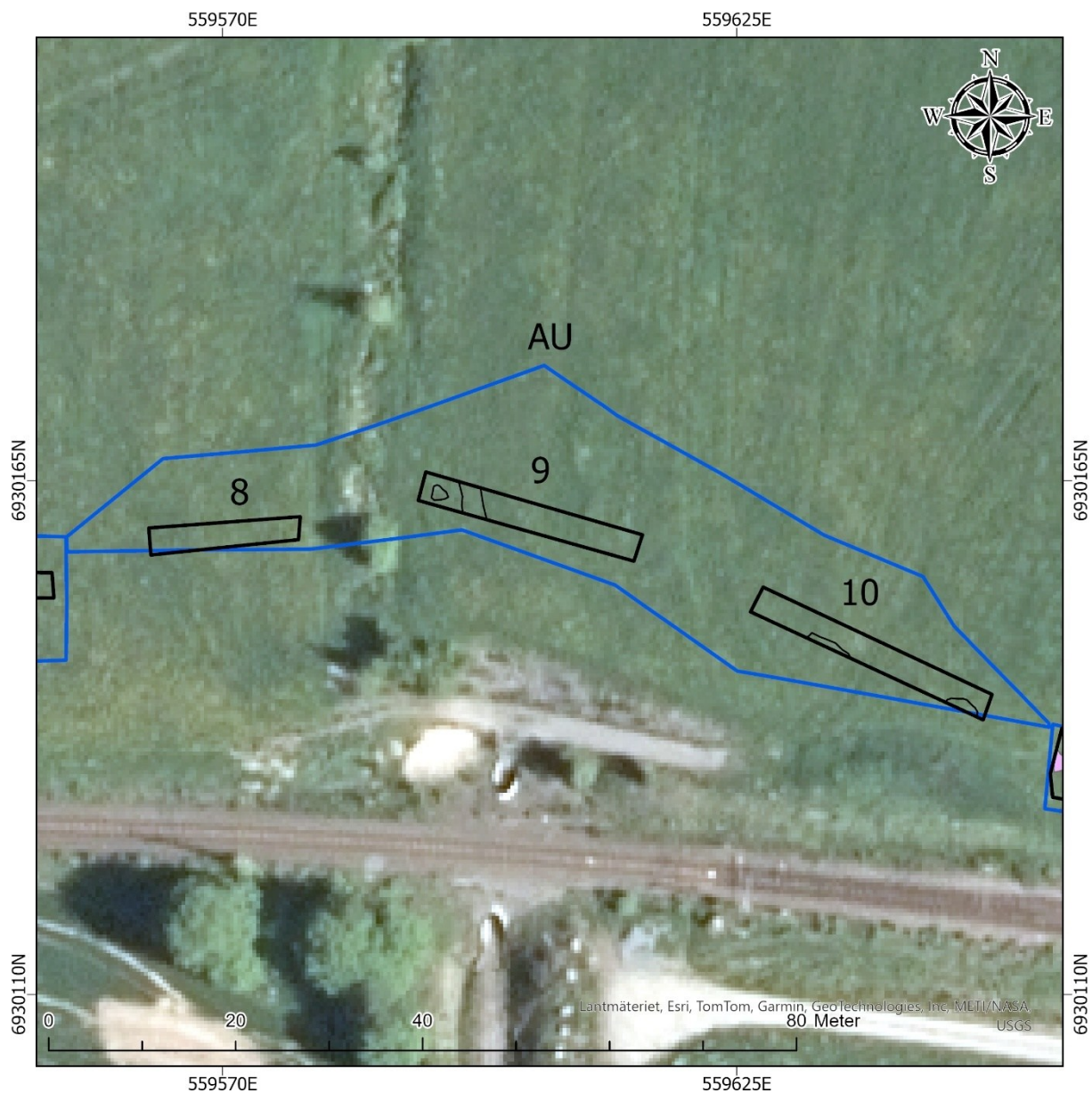
Figur 12. Schakt 7. 0,42 m tjock matjord med lera-silt i botten. Foto från öster.

Redovisning av arbetet: utredningsområdet

För schaktbeskrivningar av samtliga schakt se bilaga 6.

Sammanlagt togs 3 schakt om cirka 200 m² upp med grävmaskin inom utredningsområdet (mitten). Schakten lades ut enligt det mönster som ansågs rimligt utifrån ytan som Trafikverket behövde exploatera i syfte att anlägga dubbelspåret, samt för att undvika de störningar i form av modern dikning och järnvägsvall som fanns inom eller nära inpå området.

Det förekom ingenting av antikvariskt värde inom utredningsområdet.



Figur 13. Utredningsområdet (mitten). UO är blått och schakten svarta, och moderna störningar inom schakten svarta med tunn linje.

Schakten

Schakten är ungefär tre meter breda, 16-27 m långa, med djup på mellan 0,4-0,78 m. Undergrunden är huvudsakligen gulbrun lerig silt.



Figur 14. Schakt 8. 0,4 meter tjock matjord med gulbrun silt-lera i botten. Foto från öster.



Figur 15. Schakt 9. 0,6 meter tjock matjord med gulbrun-ljusgrå siltig lerjord i botten. Modern störning i form av grop med sten nära och till höger. Foto från väster.



Figur 16. Schakt 9. Foto från öster.

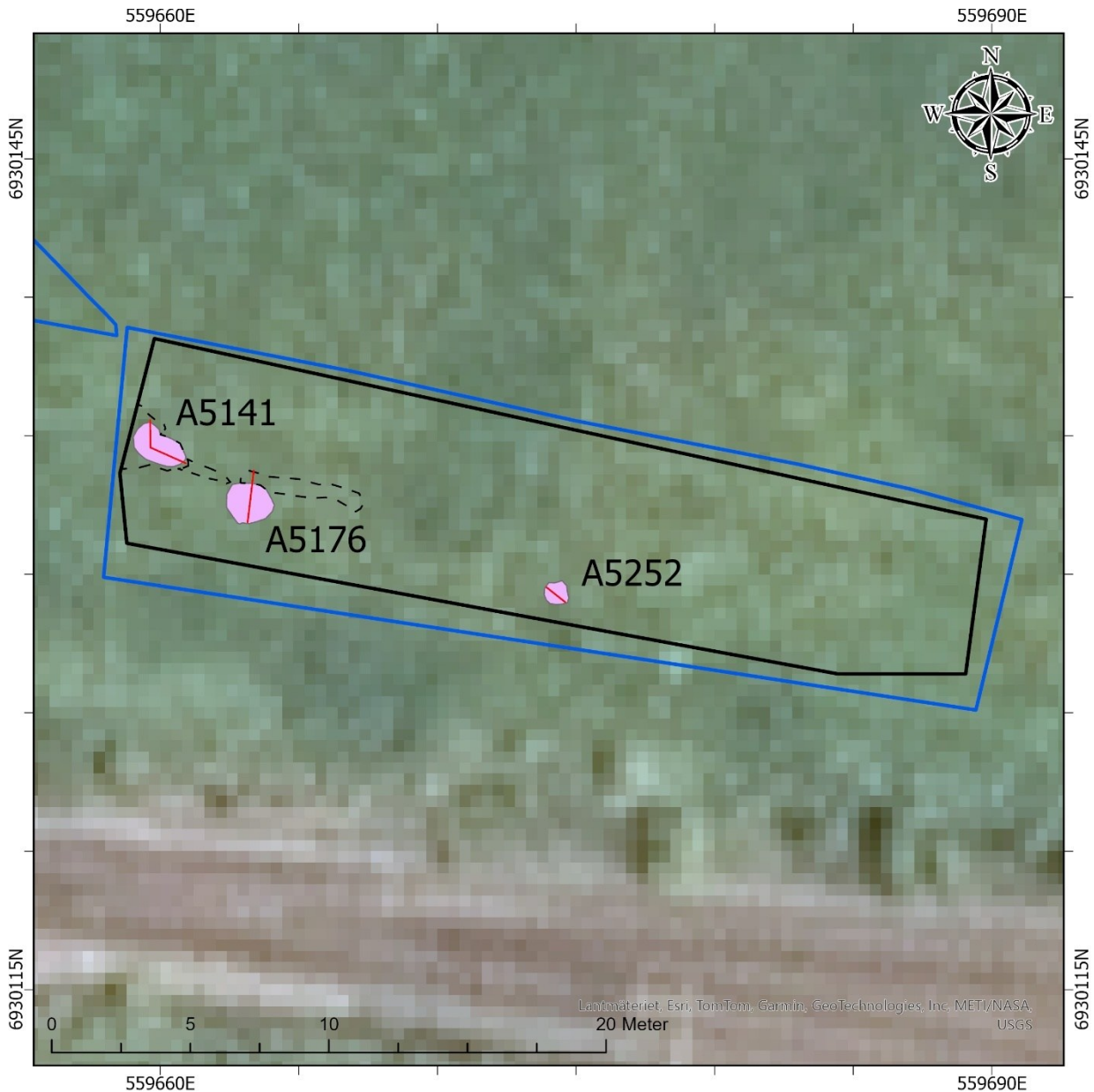


Figur 17. Schakt 10. 0,78 meter tjock matjord och grå-gulbrun siltig-lerig botten. En modern störning möjligtvis associerad med rälsbank synlig nära inpå och till vänster i fotot. Taget från ostsydost.

Redovisning av arbetet: östra förundersökningsområdet

Östra förundersökningsområdet avbanades i sin helhet då det var betydligt mindre än övriga utredningsområden och hade påvisat två härdar (L2024:6727) vid utredningen.

Schaktet (schakt 11) blev 214 m² och tre nya anläggningar påträffades vilka var boplatsanläggningar av matlagningsskikt tillhörande L2024:6727.



Figur 18. UO är blått och schakt 11 är svart. De nya arkeologiska anläggningarna är rosa, och det som mättes in som anläggning men som fick avfärdas som modernt eller naturligt efter att det snittats har streckad linje. Röda strecket genom anläggningarna är var profilen gick.



Figur 19. Arbetsbild. Maskinarbete i schakt 11. Foto från väster.



Figur 20. Översiktspild av schakt 11 med de arkeologiska anläggningarna (A5141, A5176 och A5252) i förgrunden. Foto från väster.



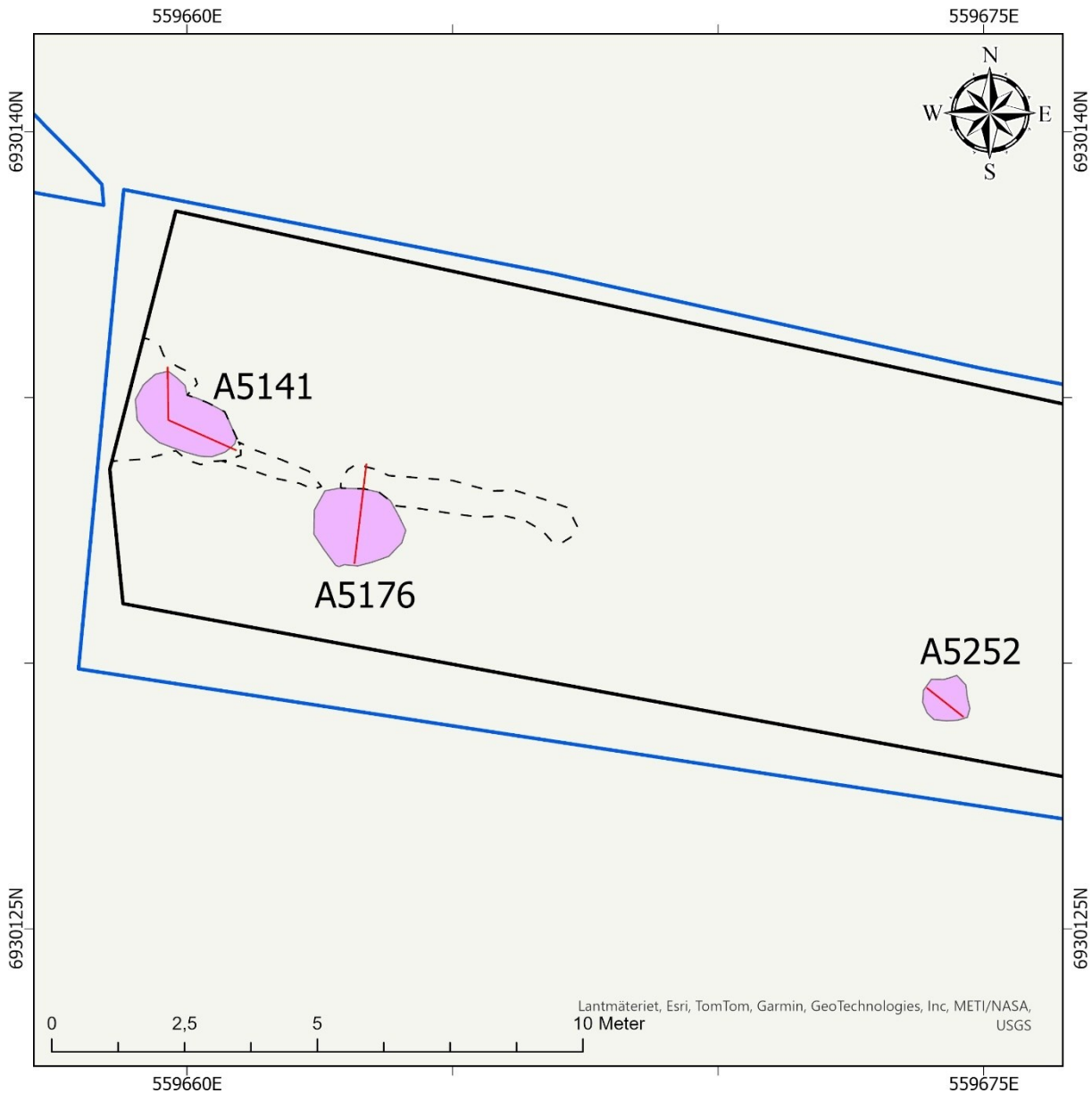
Figur 21. Översiktsbild av schakt 11. Orensad kokgrop A5252 nära sydlig schaktkant. Foto från sydost.



Figur 22. Översiktsbild av schakt 11. Schaktet blev som djupast mot öster, vilket kan vara på grund av en naturlig svacka i landskapet, som fyllts på med jord antingen för jordbruk eller för rälsens skull. Alla anläggningar låg i västra halvan av schakt 11, så det fanns inga behov att vistas i den djupare delen av schaktet. Foto från öster.

Anläggningar

Det förekom totalt tre arkeologiska anläggningar inom projektet, vilka samtliga var i det östra förundersökningsområdet, i schakt 11. Det rör sig om matlagningsanläggningar, där A5176 och A5252 sannolikt har varit kokgropar och A5141 registrerats som härd.



Figur 23. Anläggningarna i schakt 11. De arkeologiska anläggningarna är rosa, och det som mättes in som anläggning, men som fick avfärdas som modernt eller naturligt efter att det snittats har streckad linje. Röda strecket genom anläggningarna är var profilen gick.

A5141

A5141 är sannolikt en härd. Det förekommer sparsamt med skörbränd sten och träkol till skillnad från övriga anläggningar där det förekommer tjockt med skörbränd sten och träkol. Anläggningen är 2,4 meter lång, 2,14 meter bred och 0,27 meter djup med en oregelbunden oval form.

A5141 mättes ursprungligen in som större (se figur 23) men efter snitt fick delar av den, samt den avlånga anläggningen intill, skrivas av som naturlig.



Figur 24. A5141 i plan. Foto från söder.

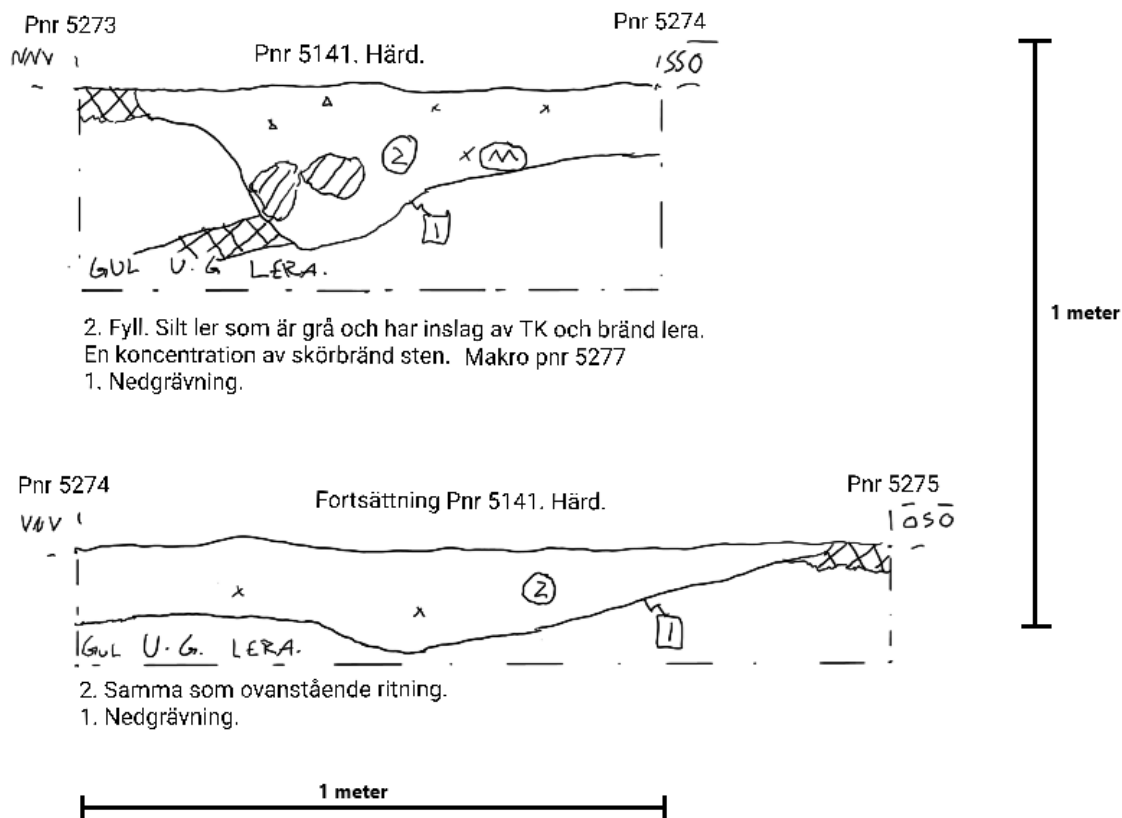
Den makrofossila analysen gav brända benbitar och ett enskilt korn av skalkorn/naket korn (Lundberg 2026: 3). Ett enskilt korn i samband med bränt benmaterial kan eventuellt innebära att kokgropen använts för förädling av livsmedel, eller att det sekundärdeponerats (ibid).



Figur 25. A5141 snittad. Mycket av det som ursprungligen mättes in som anläggning, inklusive avstickaren till höger i fotot, kom att skrivas av som naturligt efter snitt (se figur 23). Foto från sydväst.



Figur 26. A5141 i profil. Djupare del av anläggningen, dock något övergrävd för att undersöka färgning som visade sig vara en djurgång. Foto från väster.

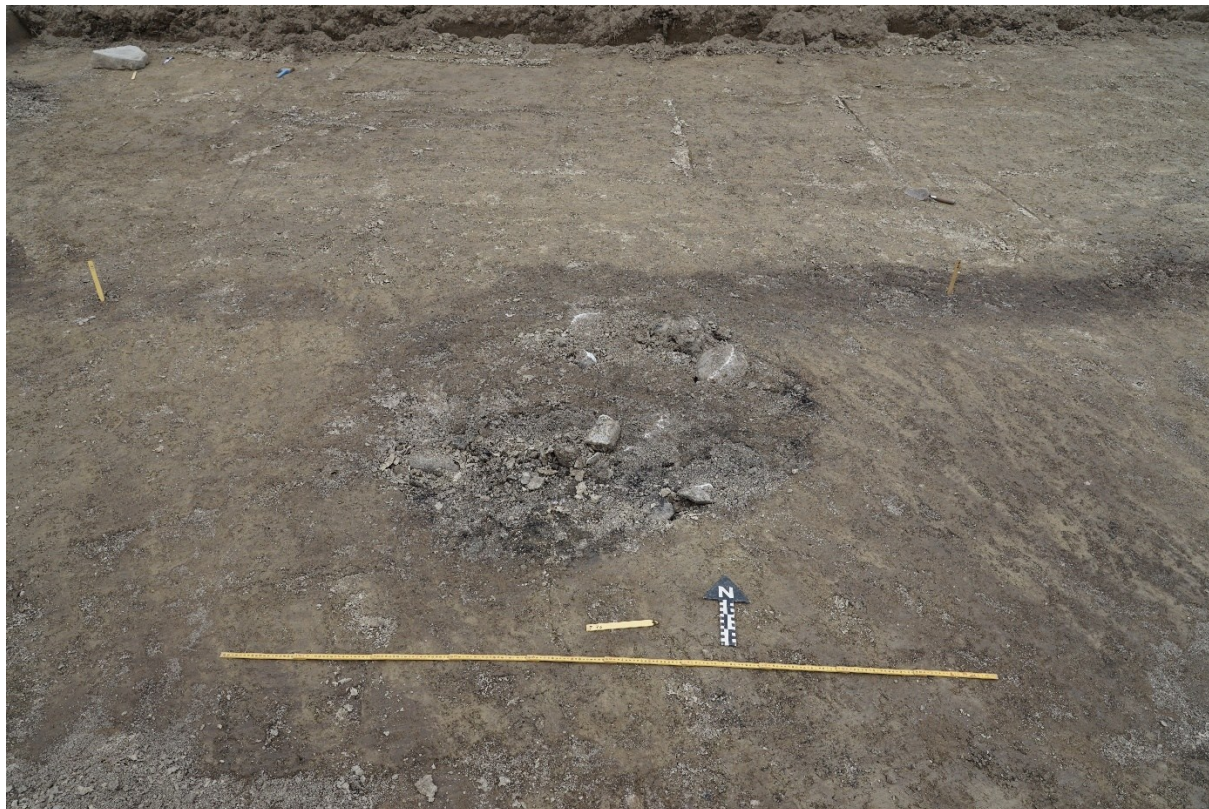


Figur 27. Profiliriting av härd A5141. Små kryss är träkol, små trianglar är bränd jord, rund-ojämna figurer med sneda parallella streck är stenar och ytor med kryssade streck är sådant som utgår då det är en djurgång eller annan typ av naturlig anläggning.

A5176

A5176 är en kokgrop med ett tätt lager skörbränd sten ovanpå ett likväl tätt lager träkol. Anläggningen är rund med en diameter på 1,6 meter och ett djup om 0,18 meter.

Relationen mellan A5176 och den avlånga anläggningen som sticker av mot öster (se figur 23) undersöktes då avstickaren såg intressant ut i plan, men efter snittningen bedömdes det som mest troligt att avstickaren var ett modernt dräneringsdike eller möjligtvis ett plogspår som dragit ut delar av A5176.



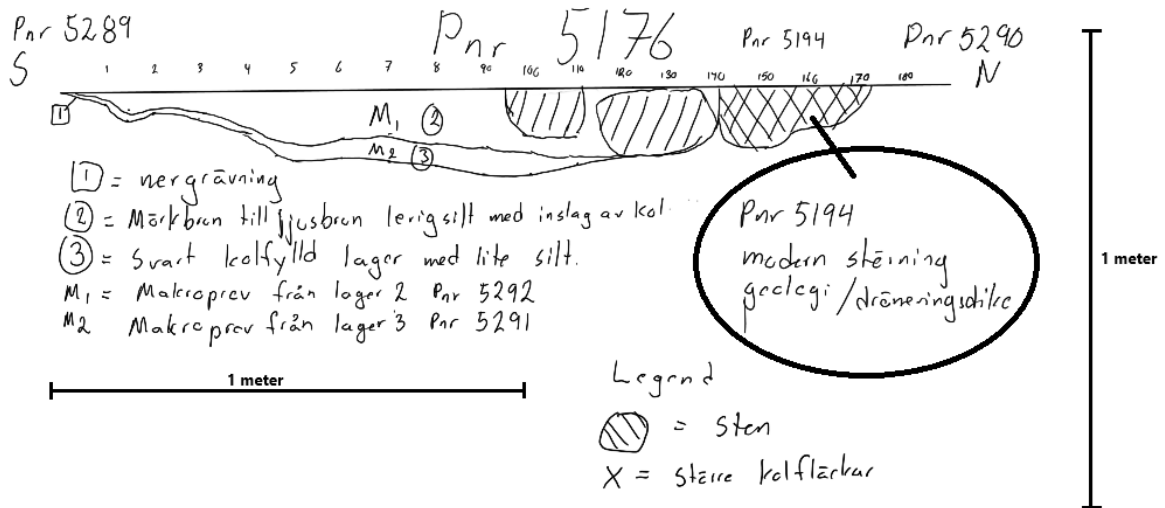
Figur 27. A5176 i plan. Foto från söder.



Figur 28. A5176 i plan efter att stenarna avlägsnats för att exponera lagret med träkol. Foto från öster.



Figur 29. A5176 i profil. Foto från öster.



Figur 30. Ritning av A5176 i profil. Den avlånga anläggningen (A5194) är dokumenterad som en modern störning.

A5252

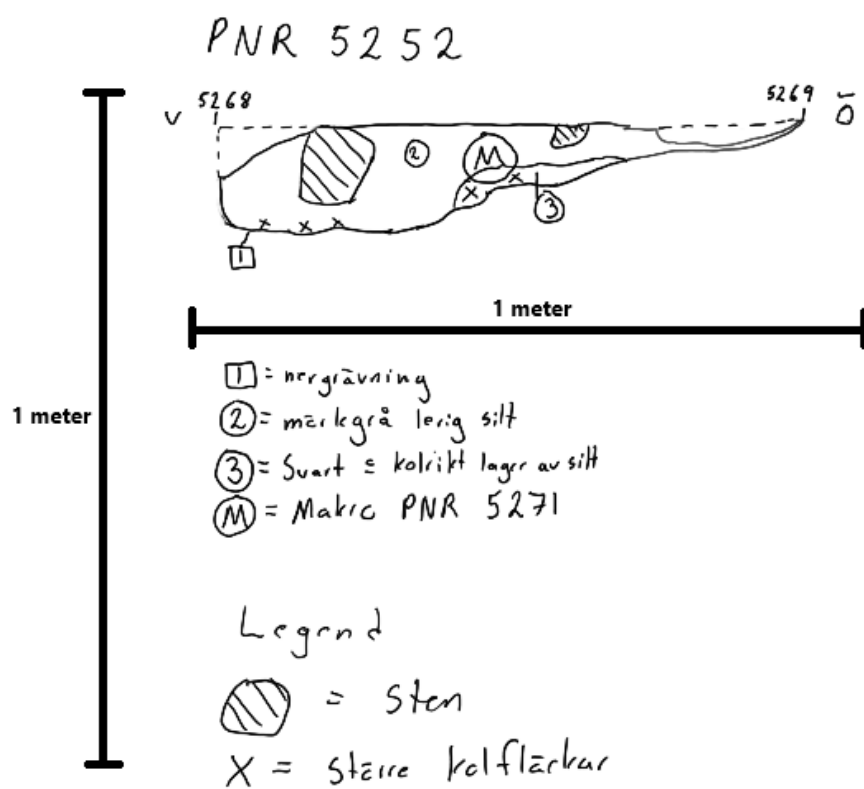
A5252 är kokgrop som påträffades strax öster om A5176 (se figur 23). Anläggningen är rund med en diameter på 0,86 meter och ett djup på 0,16 meter.



Figur 31. A5252 i plan. Foto från sydsydväst.



Figur 32. A5252 i profil. Foto från sydsydväst.



Figur 33. Ritning av A5252 i profil.

Muren L2025:8156 (ÖKL)

Strax väster om västra FU fanns en mur (L2025:8156) som till stor del kommer att destrueras i och med anläggandet av dubbelspåret. Muren såg ej särskilt gammal ut då den bestod av kantiga block vilka inte såg naturliga ut, och det förekom minimalt med mossa eller annan växtlighet på muren i fråga.



Figur 34. Muren L2025:8156. Kantiga block utan mossa eller lavar. Foto från sydväst.



Figur 35. L2025:8156, del av lämning som har skadats av schaktning. Foto från nordväst.

Makrofossilanalys

Makrofossilanalysen visar att kokgroparna (A5176 och A5252) enbart innehöll träkol samt enstaka strån och kvistar. I A5176 förekom lite bränt ben som kan antyda att mat preparerats. Härden A5141 innehöll brända ben samt ett sädeskorn av antingen naked korn eller skalkorn.

¹⁴C-dateringar

Samtliga anläggningar daterades till senare delen av romersk järnålder och tidig folkvandringstid.

Tabell 1. ¹⁴C-dateringar.

Schakt	Pnr	Anl.nr	Labnr	Daterat material	Datering okal.	Datering 1 σ	Datering 2 σ
11	5277	5141	Ua-92295	Korn	1787 \pm 30	237-255 e.Kr. (21,1 %) 285-325 e.Kr. (45,6 %)	209-265 e.Kr. (35,7 %) 273-350 e.Kr. (59,5 %) 358-359 e.Kr. (0,2 %)
11	5271	5176	Ua-92297	Träkol	1773 \pm 30	241-257 e.Kr. (16,9 %) 281-329 e.Kr. (51,2 %)	218-267 e.Kr. (27,4 %) 270-363 e.Kr. (67,9 %)
11	5291	5176	Ua-92298	Träkol	1698 \pm 30	264-274 e.Kr. (10,2 %) 349-406 e.Kr. (57,5 %)	255-286 e.Kr. (19,2 %) 325-418 e.Kr. (76,0 %)
11	5292	5252	Ua-92296	Kvist	1669 \pm 29	267-270 e.Kr. (3,0 %) 363-420 e.Kr. (64,1 %)	259-280 e.Kr. (9,7 %) 331-434 e.Kr. (81,3 %) 466-474 e.Kr. (1,3 %) 501-507 e.Kr. (0,8 %) 517-529 e.Kr. (2,0 %)

Tolkning och diskussion

Samtliga anläggningar av antikvariskt intresse förkommer inom schakt 11 vilket ligger i det **östra FU-området**. Det östra FU-området totalavbanades och samtliga anläggningar inom området undersöktes och provtogs. Anläggningarna är av ungefär samma typ som påträffades inom området vid utredningen som Västernorrlands museum genomförde som del av samma arbetsföretag i 2024 och det rör sig om en härd och två möjliga kokgropsbottnar. Anläggningarna som påträffades 2024 (L2024:6727) slutundersöktes inom det tidigare projektet och resterna av dem påträffades inom ett par meter sydost om A5176.

Både härden och kokgroparna daterades till yngre romersk järnålder-tidig folkvandringstid. Vad gäller kokgropar i Medelpad är det den absolut vanligaste dateringen (Nilsson 2022). Endast i härden (A5141) påträffades ett sädeskorn (skalkorn eller naket korn). Bränt ben påträffades i härden och i en kokgrop (A5176). I övrigt framkom ingenting som kunde ge en indikation av anläggningarnas funktion. Baserat på de få fynden är det dock rimligt att tro att de har använts för matlagning. Härdar och kokgropar förekommer i många olika sammanhang. Möjligen kan dessa kopplas till den relativt närbelägna bopplatsen L1935:9814. Alternativt finns det kopplingar till de många gravarna i närområdet.

Västra FU-området innefattade ett återbesök vid L2024:6726 för att undersöka de två möjliga härdresterna som påträffades där under 2024 års utredning. Det påträffades ej några anläggningar inom L2024:6726 och den rimligaste tolkningen är att anläggningarna endast var ett fåtal centimeter tjocka och att de följde med upp i schaktmassorna när ytan öppnades upp igen.

Genom resten av västra FU-området påträffades inte någonting av antikvariskt intresse.

Utredningsområdet tillkom i och med rådande projekt. Inget av antikvariskt värde påträffades inom utredningsområdet, och området hade flera moderna störningar relaterade både till banvallen och till dikning i modern tid.

Rekommendation

Västernorrlands museum rekommenderar inga vidare åtgärder att föregå anläggandet av dubbelspåret längs sträckan som utredning och förundersökning berör.

Tekniska och administrativa uppgifter

Västernorrlands museum dnr	2025/30
Länsstyrelsens dnr	9877-2024
Län	Västernorrland
Landskap	Medelpad
Kommun	Ånge kommun
Socken	Torp
Fastighet	Västerkomsta 6:1, Fränsta 2:86
Koordinatsystem	SWEREF 99 TM
Koordinater mittpunkt	N 6 930 152,09 E 559 545,49
Höjd över havet	81-82 m.ö.h.
Fältarbetstid	2025-06-02 – 2025-06-05
Fältpersonal	Fredrik Gustavsson, Thomas Larsson
Rapportsammanställning	Fredrik Gustavsson
Kartering	RTK-GPS, programvara ArcGIS Pro
Grävmaskinist	Erik Bergman

Dokumentationsmaterial i form av fotografier, mätfiler och beskrivningar förvaras på Västernorrlands museum.

Arkivhandlingar

Ärendet förvaras i arkivet på Västernorrlands museum. Ritningar förvaras i Västernorrlands museums topografiska ritningsarkiv.

I ärendet ingår förfrågan om undersökningsplan, undersökningsplan och kostnadsberäkning, beslut samt andra relevanta handlingar.

Referenser

Gustavsson, Fredrik. 2024. *Arkeologisk utredning inför dubbelspår i Komsta 2024*. Rapportnummer 2024:18. Härnösand: Stiftelsen Länsmuseum Västernorrland.

Lindeberg, Maria. 2013. *Arkeologisk förundersökning av Raä 9 Borgsjö sn samt särskild utredning vid Ö, Tirsta och Östervallsta i Ånge kommun* Rapportnummer 2013:10. Härnösand: Murberget Länsmuseum Västernorrland.

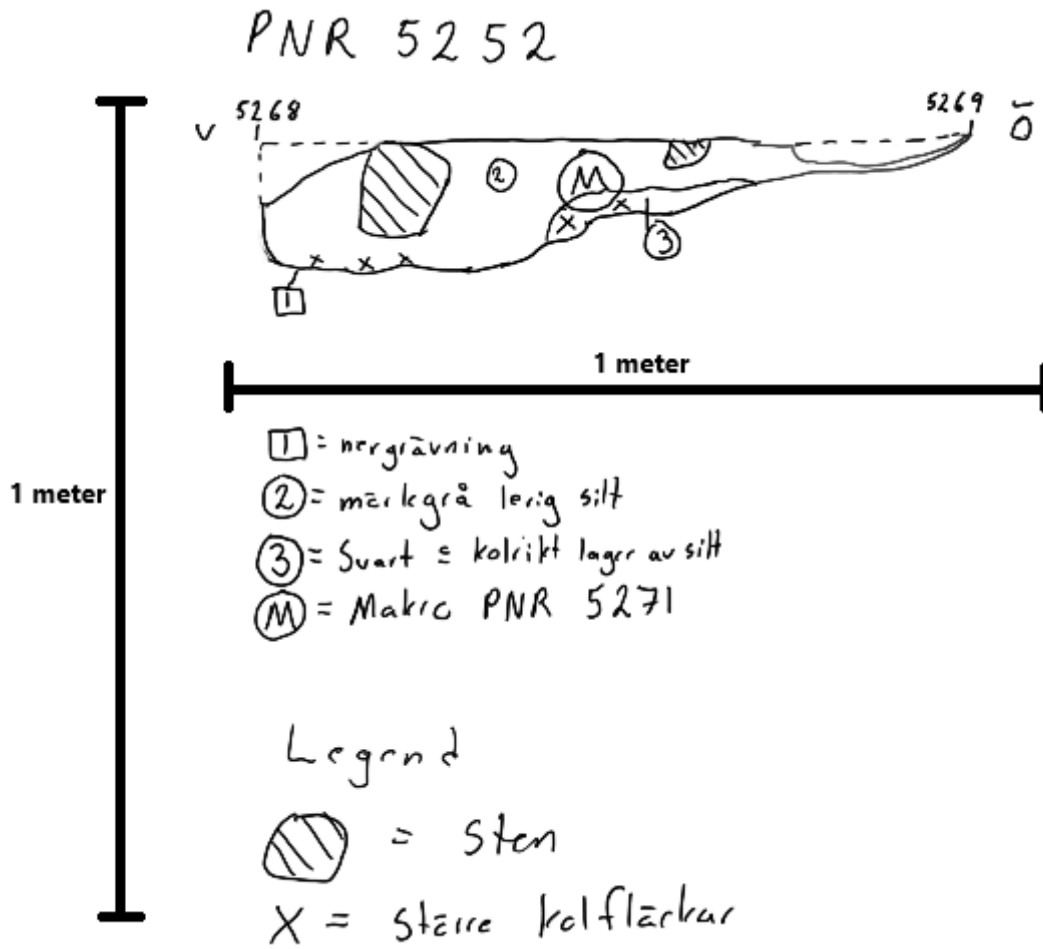
Lindqvist, Anna-Karin. 2004. *Arkeologisk utredning Fränsta, Torps socken Medelpad*. Arbetsrapport 3. Umeå: Angaria.

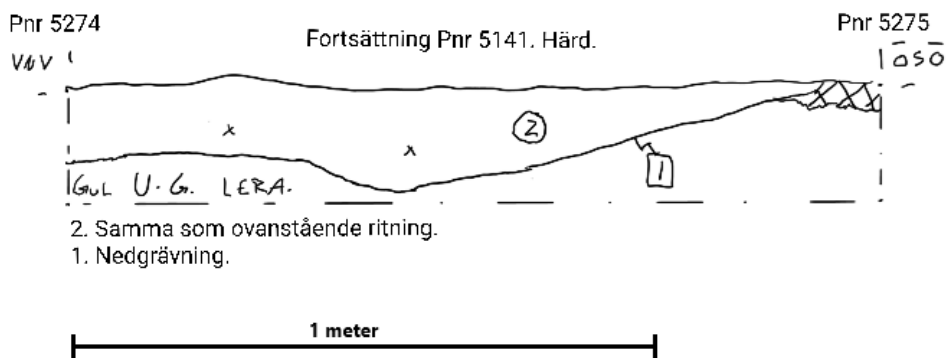
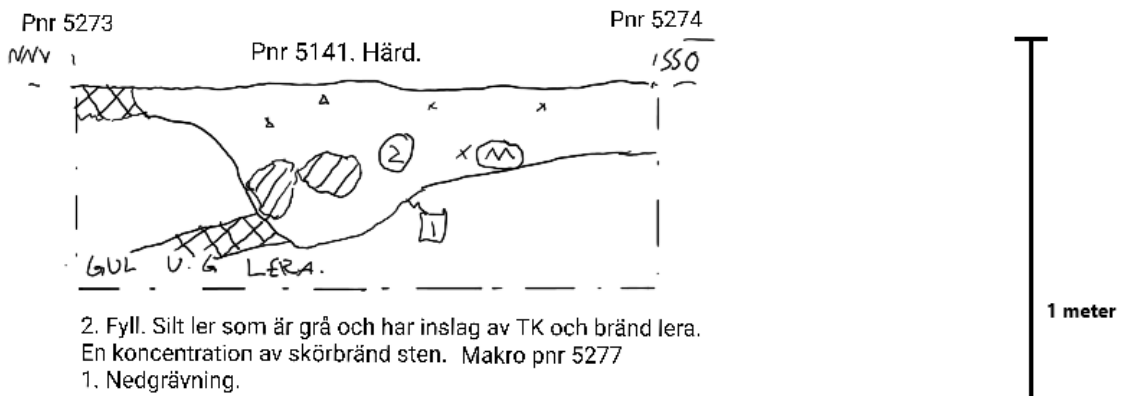
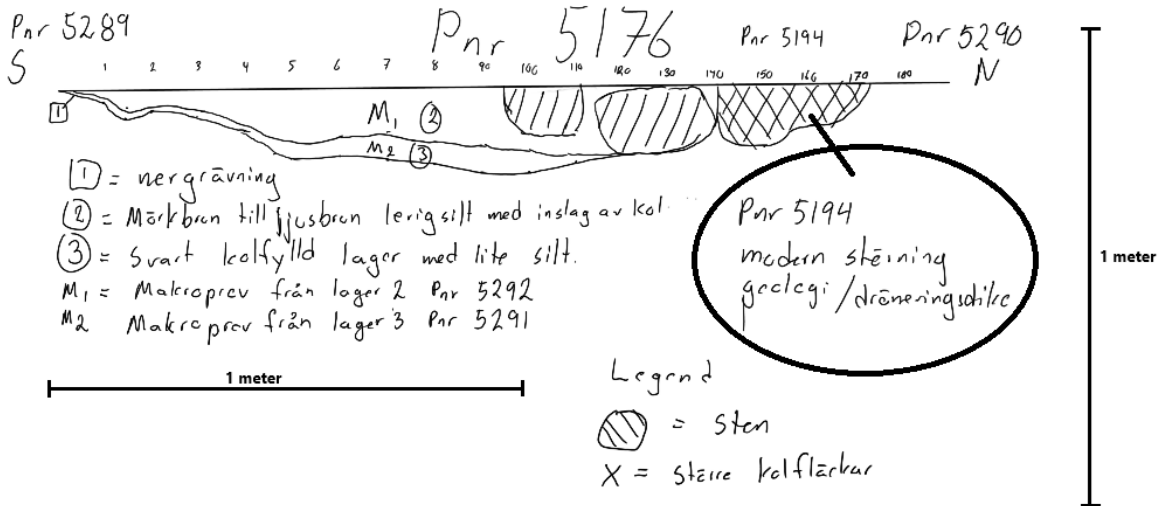
Loeffler, David. 1996. *Arkeologisk undersökning av överdämda och erosionsskadade boplatser vid Fagervikssjön och Leringen Holm och Torp sn*. Västernorrland Rapport 1996:2. Härnösand: Länsmuseum.

Nilsson, Madeleine. 2022. *Kokgropar och kokgropsområden i norr: En sammanställning över Västernorrlands län. Fornvännen 117*. Stockholm.

Nykvist, Pia. 1995. *Arkeologisk undersökning av blästerugn Raä 224 Torp sn*. Härnösand: Länsmuseum Västernorrland.

Bilaga 1. Profiler





Bilaga 2. Anläggningstabell

Anl-nr	Area-nr	Schakt	Typ	Form i plan	Form i profil	Storlek (m)	Djup (m)	N	E	Z	Beskrivning i plan	Beskrivning i profil	Kommentar
5141	Östra FU	11	Härd	Oval	Plan/ ojämn	2,14-2,40	0,27	6930134,58	559659,95		Skärs i väst av schaktkanten. Är oregelbunden med runda kurvor. Mörkgrå med svarta och bruna fläckar. Kolrester förekommer.	En härd som är relativt plan i botten. Kan vara en urplockad härd eller en kokgropsbotten.	Mycket av det som ursprungligen mättes in som anläggning fick räknas bort efter att anläggningen snittats och en ny inmätning med GPS fick utföras.
5176	Östra FU	11	Kokgrop	Rund	Grund skålform	1,6-1,4	0,18	6930132,61	559663,20		Rund stenfylld anläggning med grå och mörkbrun något lerig silt med riklig mängd kol. Särskilt södra sektion var rik på kol.	Grund profil med lätt sluttning i söder och skarp i norr pga en störning vilken visade sig vara ett dräneringsdike. Fyll 2 var mörkbrunt till ljusbrunt bestående i lerig silt och innehållande kolfläckar. Fyll tre var en mörk och kolfärgad lins, innehållande synliga trädrester.	Det rör sig om en kokgrop som störts av sentida aktiviteter i norr i form av anl 5194 vilken ser ut som ett modernt dräneringsdike.
5252	Östra FU	11	Kokgrop	Rund	Ojämn	0,86	0,16	6930129,33	559674,27		Mörkgrå till brun något lerig silt som har rikligt med sten och kolfläckar. En del sten satt löst efter schaktningen. Stenen avgränsade anläggningen mot alven.	Kol och skörbränd sten fanns det rikligt av. Delvis bortschaktad i respektive hörn, ojämnbotten men överlag flack. Skarp sluttning i väst och djupare i västra halvan. Betydligt grundare i öst. Lager 2 var mörkgrå lerig silt med kolfläckar. Lager 3 var svart tunt lerig silt i lager med större kolfragment.	

Bilaga 3. ^{14}C -dateringar



UPPSALA
UNIVERSITET

Ångströmlaboratoriet
Tandemlaboratoriet

Kol-14 gruppen

Besöksadress:
Ångström Laboratoriet
Regemenstvägen 10
752 37 Uppsala

Postadress:
Box 529
751 21 Uppsala

Telefon:
018 – 471 3124

Hemsida:
www.uu.se/centrum/tandemlab

E-post:
radiocarbon@physics.uu.se

Uppsala 2026-04-07

Fredrik Gustavsson
Murberget Länsmuseum Västernorrland
Murbergsvägen 31
871 50 HÄRNÖSAND

Resultat av ^{14}C datering av makrofossiler och träkol från Västerkomsta Rogsta, Ånge kommun, Medelpad. (p 7371)

Förbehandling av makrofossiler:

- 1 % HCl tillsätts (10 h, under kokpunkten) (karbonat bort).
- 0.5 % NaOH tillsätts (1 h, 60 °C). Löslig fraktion fälls genom tillsättning av konc. HCl. Fällningen som till största delen består av humusmaterial, tvättas, torkas och benämns fraktion SOL. Olöslig del, som benämns INS, består främst av det ursprungliga organiska materialet. Denna fraktion ger därför den mest relevanta åldern. Fraktionen SOL däremot ger information om eventuella föroreningars inverkan.

Före mätningen av ^{14}C -innehållet i acceleratorn förbränns det tvättade och intorkade materialet, surgjort till pH 3, till CO_2 -gas som i sin tur grafiteras genom en Fe-katalytisk reaktion. I den aktuella undersökningen har fraktionen INS daterats.

Förbehandling av träkol:

1. Synliga rottrådar borttages.
- 1 % HCl tillsätts (10 h, under kokpunkten) (karbonat bort).
- 1 % NaOH tillsätts (10 h, under kokpunkten). Detta steg upprepas tills den lösliga delen inte längre är mörkfärgad.

Löslig fraktion fälls genom tillsättning av konc. HCl. Fällningen som till största delen består av humusmaterial, tvättas, torkas och benämns fraktion SOL. Olöslig del, som benämns INS, består främst av det ursprungliga organiska materialet. Denna fraktion ger därför den mest relevanta åldern. Fraktionen SOL däremot ger information om eventuella föroreningars inverkan.

Före mätningen av ^{14}C -innehållet i acceleratorn förbränns det tvättade och intorkade materialet, surgjort till pH 3, till CO_2 -gas som i sin tur grafiteras genom en Fe-katalytisk reaktion. I den aktuella undersökningen har fraktionen INS daterats.

RESULTAT

Labnummer	Prov	$\delta^{13}\text{C}\text{‰}$ V-PDB	^{14}C ålder BP
makrofossil			
Ua-92295	Rogsta 5277 Korn	-24,5	1 787 ± 30
Ua-92296	Rogsta 5292 Kvist	-29,3	1 669 ± 29
träkol			
Ua-92297	Rogsta P5271	-26,2	1 773 ± 30
Ua-92298	Rogsta P5291	-26,7	1 698 ± 30

Bifogat finns graf(er) med kalibrering från BP-ålder till kalenderår.

Med vänliga hälsningar

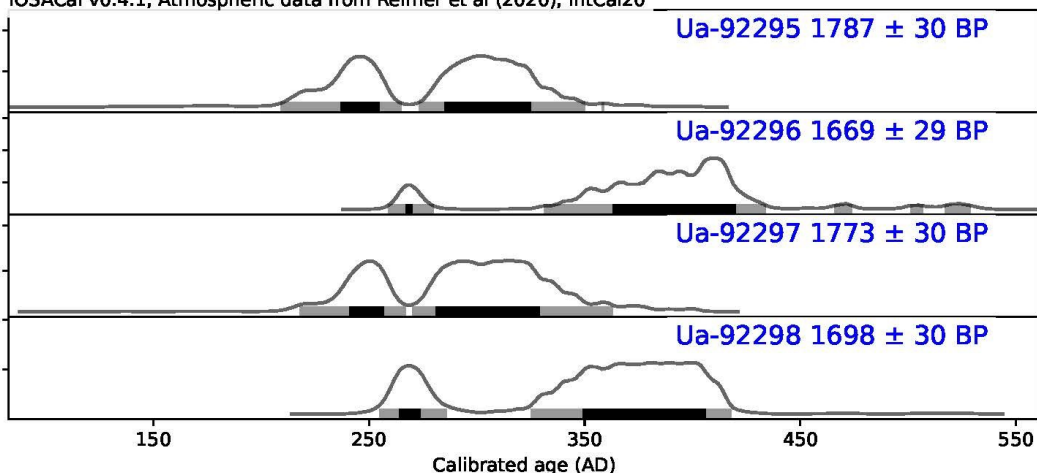
Melanie Mucke
2026.04.07
11:01:48 +02'00'

Melanie Mucke/Daniel Primetzhofner

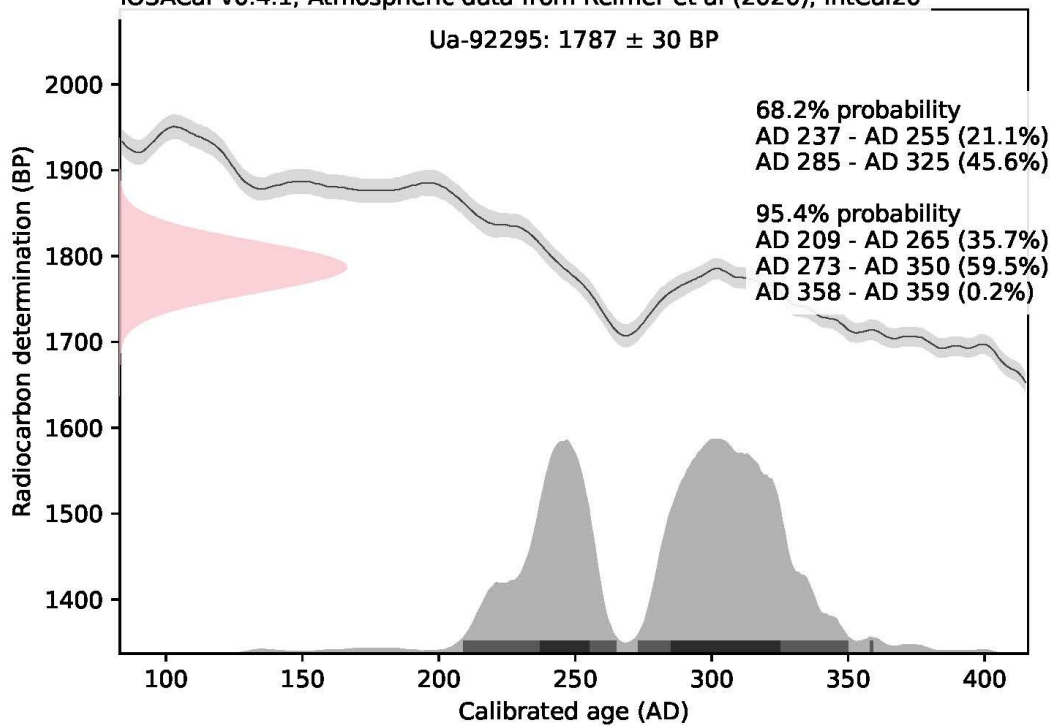
1/4

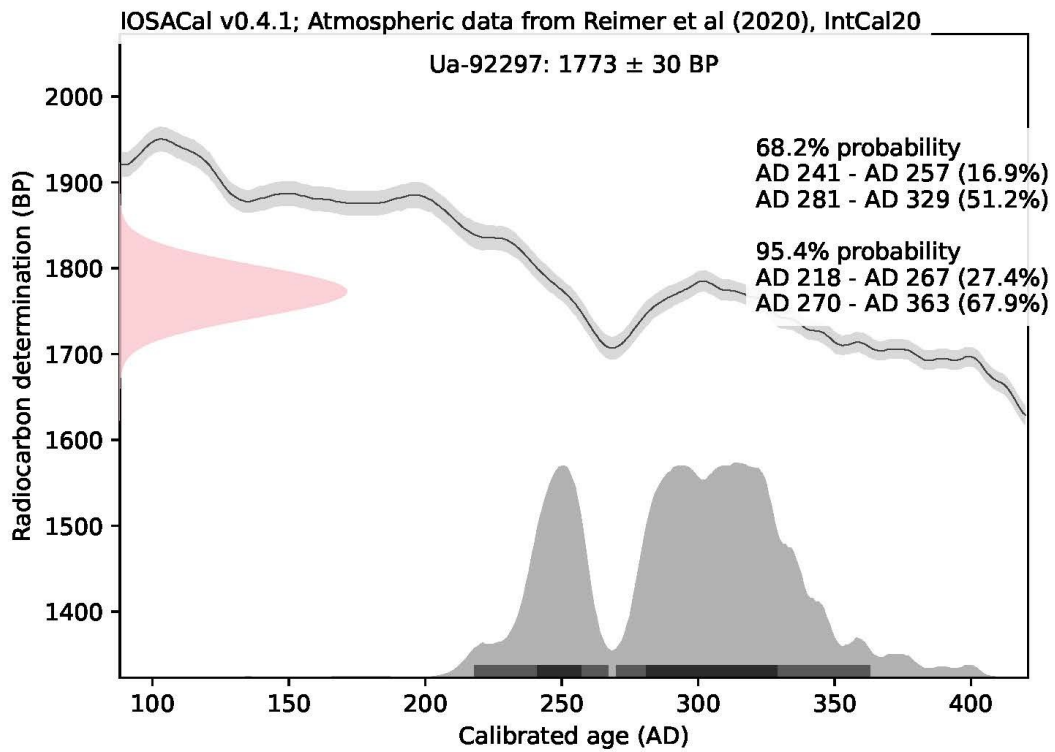
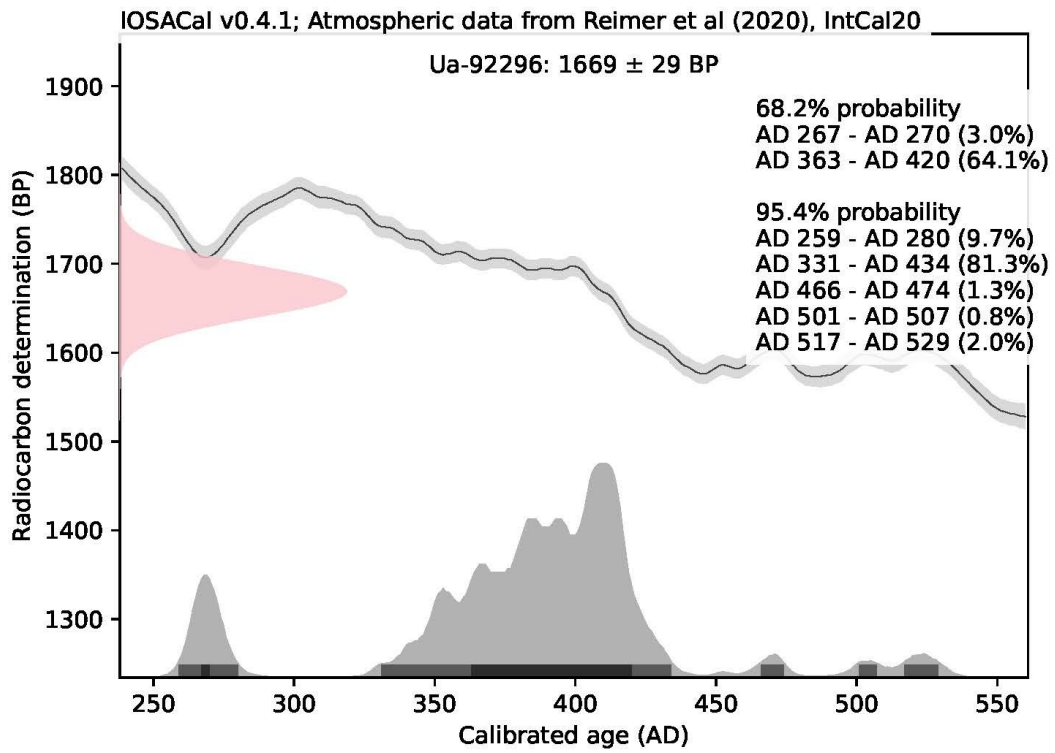
Kalibreringskurvor

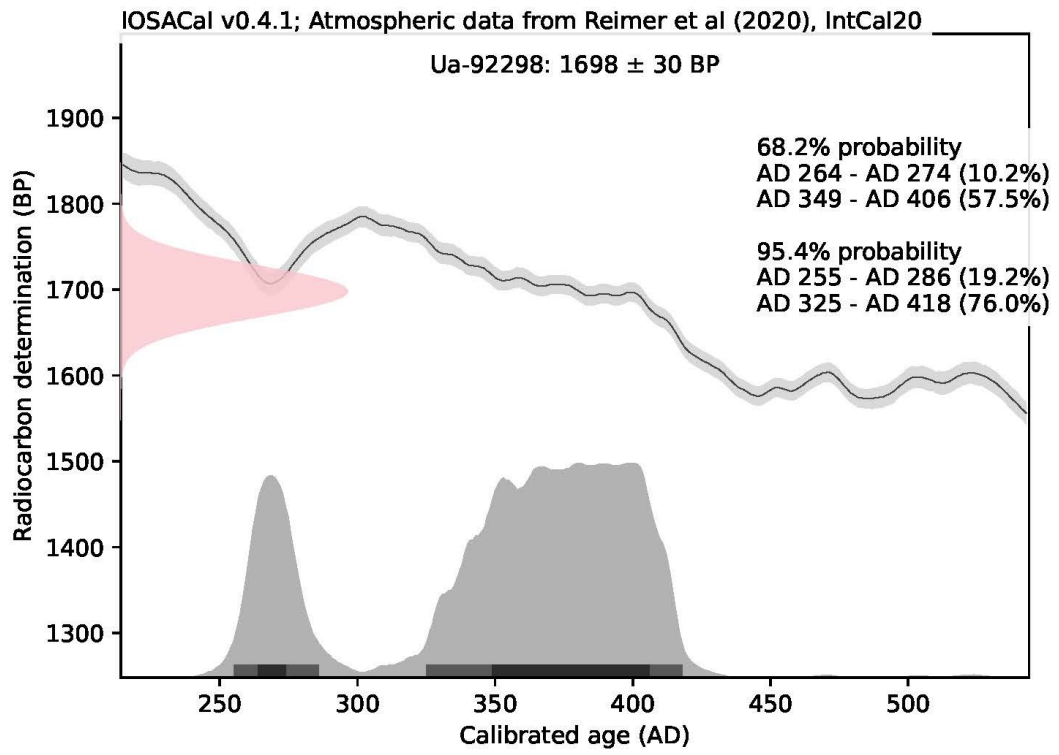
IOSACal v0.4.1; Atmospheric data from Reimer et al (2020), IntCal20



IOSACal v0.4.1; Atmospheric data from Reimer et al (2020), IntCal20







Bilaga 4. Makrofossilanalys

VÄSTERNORRLANDS MUSEUM

Makrofossilanalys av 4 prover från en arkeologisk undersökning inom boplats L2024:6726, Västerkomsta-Rogsta, Torp socken, Ånge kommun, Medelpad

*Arkeobotanisk rapport 2026:2
Ida Lundberg*

Bakgrund

Med anledning av Trafikverkets planerade exploatering av en yta mellan Västerkomsta och Rogsta genomförde Västernorrlands museum en arkeologisk utredning, direkt följt av en undersökning inom boplatslämningen L2024:6726, Torps socken i Ånge kommun. Vid undersökningen framkom tre härdar (provnummer 5271, 5291 och 5292) och en kokgrop (provnummer 5277) som provtogs för vidare makrofossilanalys. Makrofossilanalysen genomfördes av Ida Lundberg vid Västernorrlands museum.

Inom uppdraget ingick följande frågeställningar:

- *Vad har odlats/ätits på platsen?*
- *Finns det underlag till datering genom C14?*

Provbehandling och metod

Provtagning utfördes av arkeologerna under den arkeologiska undersökningen. Proverna förvarades därefter vid Västernorrlands museum i väntan på flotering.

Provernans volym mäts innan och efter att materialet vattensällas och floterar med såll på 2 mm och 0,25 mm maskvidd. De olika fraktionernas volym mäts och torkas därefter i rumstemperatur. Det framtagna materialet genomsöks och artbestäms under stereomikroskop med hjälp av referenslitteratur (Cappers et al. 2023; Kirleis 2019; Jacomet 2006; Mossberg & Stenberg 2018; Neef et al. 2012) och Ida Lundbergs referenssamling av recenta frön och växtdelar. Enbart förkolnat material analyseras arkeobotaniskt medan oförkolnat material noteras för att visa på eventuell recent kontaminering. Mängden minerogent material, övrigt makrofossil och fynd uppskattas efter en fyrgradig skala där X står för låg andel och XXXX innebär en dominerande andel av provet. Provets innehåll listas i tabell 1.

Resultat

Det minerogena materialet i proverna från härdarna 5271, 5291 och 5292 bestod av en dominerande andel lera med inslag av silt, grus och sten, och i provet från kokgrop 5277 av grus och lera med inslag av sten, sand och silt. Proverna utgjordes därmed av en kompakt jordmån vilket ofta kan bidra till bättre bevaringsförhållanden för organiskt material.

Tabell 1: Resultat växtmakrofossilanalys.

Makrofossilanalys					
Kontex		Härd, svart fyllning med skörbränd sten	Härd, svart-grå härdfyllning. Skörbr. Sten	Härd, svart sotig härdfyllning med skörbränd sten	Kokgrop, material från botten
Anläggning		A5176	A5176	A5252	A5141
Prov-ID		5271	5291	5292	5277
Volym innan (cl)		290	300	310	290
Volym efter 2 mm (cl)		38	41	20	15
Volym efter 0,25 mm (cl)		7	11	6	4
Teckenförklaring: * = daterat material, Cf = osäker, X = förekommer, XX = vanlig, XXX = riklig, XXXX = dominerande					
<i>Minerogent</i>	Skörbränd sten	xxxx	xxxx	xxx	x
	Bränd lera		x		
<i>Förkolnat organiskt material</i>	Träkol	x*	xxx*	xx	xx
	Kvist/grenfrag. vedartad växt			x*	x
	Strån, örtartad växt	x			
	Förglasad organiska fragment		x	x	x
<i>Animaliskt</i>	Bränt ben		xx		x
Arkeobotaniskt resultat					
<i>Kategori</i>	<i>Svenska</i>	<i>Vetenskapligt namn</i>			
Odlat	Korn	<i>Hordeum vulgare</i>			
					0,8*

Prov 5277, kokgrop

Kokgropen innehöll både brända ben och cerealier och var den enda anläggningen som innehöll cerealier, representerade av ett enskilt korn. Kornet var dock så fragmenterat att det inte gick att avgöra om det rörde sig om naket korn eller skalkorn. Korn, oavsett art, har varit det vanligaste odlade sädeslaget under hela förhistorien (Grabowski 2014). Förekomsten av ett enstaka korn tillsammans med fynden av benfragment kan indikera att kokgropen användes för förädling av livsmedel. Det skulle dock även kunna handla om sekundär deponering från närliggande aktiviteter som av en slump har hamnat i kokgropens fyllning.

Prov 5271, 5291 och 5292, härdar

Härdarna innehöll alla måttligt till rikligt med träkol och enstaka strån och kvistar. Den enda provet som innehöll matrester i form av ben var 5291 vilket kan tyda på att mat kan ha preparerats i härden eller att ben efter förtäring slängts i härden som bränsle.

Härdarna innehöll inte några makrofossiler som kan bidra till djupare tolkningar av vilka processer och aktiviteter som kan ha skett på boplatsen.

Referenser

Cappers, R. T. J., Bekker, R. M. & Fennema, D. (2023) *Digital Diaspore Atlas of the Netherlands*. Groningen: Barkhuis Publishing.

Grabowski, R. (2014) *Cereal husbandry and settlement: Expanding archaeobotanical perspectives on the southern Scandinavian Iron Age*. Diss. Umeå: Print och Media, Umeå University.

Jacomet, S. (2006) *Identification of cereal remains from archaeological sites* (2nd edition). Basel: Basel University.

Mossberg, B., Stenberg, L. & Ericsson, S. (2018) *Nordens flora*. Stockholm: Wahlström & Widstrand.

Kirleis, W. (2019) *Atlas of Neolithic plant remains from Northern Central Europe*. Groningen: Barkhuis Publishing.

Bilaga 5. Vedartsanalys



VEDART

ARKEOLOGISKA VEDARTSANALYSER

Vedanatomisk analys av förkolnat trä från en förundersökning i Västerkomsta Rogsta, Ånge kommun, Medelpad, Västernorrlands län.

VEDART analysrapport 2026:11

Uppdragsgivare: Fredrik Gustavsson, Västernorrlands museum

Analyserat av Amina Hilbert, januari 2026

VEDART analysrapport 2026:11

Arbetet omfattar två prover av en förkolnad trä som togs under en förundersökning i Västerkomsta Rogsta, Ånge kommun, Västernorrlands län. Efter en vedanatometisk analys kunde vedarterna björk (*Betula spp.*), gran (*Picea abies*) och tall (*Pinus sylvestris*) identifieras bland proverna.

P5271 (Härd)

I provpåsen från denna härd var majoriteten av kolbitarna av björk, vissa bitar var av stamvirke. Dessa visade tecken på kraftig röta innan eldning vilket kan tyda på att veden legat på marken ett tag innan de plockades för att elda med. En bit av en grankvist fanns även bland proverna och denna plockades ut för vidare ¹⁴C-datering då denna var lämpligast med sin låga egenålder.

P5291 (Härd)

I denna härd fanns en blandning av björk och tall. Bland tallbitarna fanns prover som var stora nog att visa att det var stamvirke. En kvist av tall plockades ut för vidare ¹⁴C-datering då denna har en låg egenålder.

Analysresultat

Provid	Provmängd	Analyserad mängd	Anläggningstyp	Trädslag	Utplock till ¹⁴ C-datering	Kommentar
P5271	1,944 g 20+ bitar	1,075 g 10 bitar	Härd	Björk 9 st Gran 1 st	Gran 23 mg	¹⁴ C-prov kvist med låg egenålder, björken visadetecken på kraftig röta, stamvirke
P5291	3,450 g 20+ bitar	0,758 g 10 bitar	Härd	Björk 4 st Tall 6 st	Tall 12 mg	¹⁴ C-prov kvist med låg egenålder, tall var stamvirke

Referenser

Hather, J. G. 2000. *The identification of the Northern European woods: a guide for archaeologists and conservators*. London: Archetype.

Holmåsén, I. 1989. *Träd och buskar: Nordeuropas vildväxande arter*. 2. uppl. Stockholm: Interpublishing.

Schweingruber, F. H. 1990. *Microscopic wood anatomy: structural variability of stems and twigs in recent and subfossil woods from Central Europe*. 3rd ed. Birmensdorf, Swiss Federal Research Institute WSL.

Bilaga 6. Schaktbeskrivning

Schakt	Lager	Bottenlager	Yta (m2)	Djup (m)	Anl.	Fynd	Övrigt
1	Matjord som är 0,39 m tj. Subsoil som är mörkbrun och homogen silt och 0,2m tj.	UG är gulbrun-ljusgul lerig silt.	169	0,95	-	-	FÖRUNDESRÖKNING. 2 anläggningar undersöktes och båda utgick som naturliga. Schaktet var så pass stort då en boplatsyta undersöktes, men fick avskrivas.
2	Matjord som är 0,45 m tj. Subsoil som är mörkbrun och homogen silt och 0,25m tj.	UG som är siltig och lerig steril jord som är gulbrun till ljusgrå.	56	0,8	-	-	FÖRUNDESRÖKNING.
3	Matjord som är 0,27 m tj.	UG som är siltig och lerig steril jord som är gulbrun till ljusgrå.	55	0,84	-	-	FÖRUNDESRÖKNING. En misstänkt anläggning snittades men avfärdades.
4	Matjord som är 0,34 m tj. Subsoil som är grå med ljusgula fläckar och 0,12m tj.	UG som är siltig och lerig steril jord som är gulbrun till ljusgrå.	55	0,81	-	-	FÖRUNDESRÖKNING. Schaktet blir betydligt grunade mot slutet, som är i östlig ände, var lagren är 0,35m.
5	Matjord som är 0,27m tj.	UG som är siltig och lerig steril jord som är gulbrun till ljusgrå.	58	0,46	-	-	FÖRUNDESRÖKNING.
6	Matjord som är 0,18m tj. Subsoil som är brun med inslag av rödbruna fläckar av mangan.	UG som är siltig och lerig steril jord som är gulbrun till ljusgrå. Inslag av mangan.	55	0,56	-	-	FÖRUNDESRÖKNING.
7	Matjord som är 0,26m tj.	UG som är siltig och lerig steril jord som är gulbrun till ljusgrå.	35	0,42	-	-	FÖRUNDESRÖKNING.
8	Matjord som är 0,19m tj. Subsoil som är siltig och något lerig med brun till grå färg vilken är homogen och 0,1m tjock.	UG som är siltig och lerig steril jord som är gulbrun till ljusgrå.	43	0,4	-	-	UTREDNING.
9	Matjord som är 0,19m tj. Subsoil som är siltig och något lerig med brun till grå färg vilken är homogen och 0,1m tjock. Subsoil som är lerig silt vilken är mörkbrun heterogen med gulbrun silt. 0,09m	UG som är siltig och lerig steril jord som är gulbrun till ljusgrå.	74	0,6	-	-	UTREDNING.
10	Matjord som är 0,18. Subsoil som är mörkgrå lera med brunröda fläckar. Nedre subsoil som är heterogen lera med röda inslag som är 0,12m tj.	UG som är siltig och lerig steril jord som är gulbrun till ljusgrå.	79	0,78	-	-	UTREDNING.
11	Matjord som är 0,5m tj. Subsoil som är lerig silt vilken är mörkbrun och homogen med en tjocklek om 0,12m.	UG var lerig sil, gulbrun-ljusgrå.	214	0,89	A5151, A5164, A5194 och A5252.	Pnr 5251.	FÖRUNDESRÖKNING.

Bilaga 7. Fotolista

Bildnr	Motiv	Sett från
1701	Foto innan grävning, västra FU-området	N
1702	Foto innan grävning, västra FU-området	Ö
1703	Foto innan grävning, västra FU-området	N
1704	Foto innan grävning, utredningsområdet	S
1705	Foto innan grävning, utredningsområdet	SÖ
1706	Foto innan grävning, östra FU-området	SÖ
1707	Foto innan grävning, hela UO	N
1708	Foto innan grävning, västra FU-området	V
1711	Möjlig anläggning A5012, i plan, västra FU	S
1712	Möjlig anläggning A5012, i profil, västra FU	SSV
1713	Möjlig anläggning A5021, i plan, västra FU	SV
1714	Möjlig anläggning A5021, i plan, västra FU	SV
1715	Möjlig anläggning A5021, i profil, västra FU	SV
1717	Schakt 1, översikt, västra FU	SÖ
1718	Schakt 1, översikt, västra FU	SÖ
1719	Schakt 1, översikt, västra FU	SÖ
1720	Schakt 1, översikt, västra FU	NV
1721	Schakt 1, översikt, västra FU	V
1722	Schakt 2, översikt, västra FU	Ö
1723	Schakt 2, översikt, västra FU	V
1724	Schakt 2, översikt, västra FU	V
1725	Schakt 3, översikt, västra FU	V
1726	Schakt 3, översikt, västra FU	Ö
1727	Schakt 3, översikt, västra FU	Ö
1728	Schakt 4, översikt, västra FU	V
1729	Schakt 4, översikt, västra FU	Ö
1730	Schakt 5, översikt, västra FU	V
1731	Schakt 5, översikt, västra FU	Ö
1732	Schakt 6, översikt, västra FU	V
1733	Schakt 6, översikt, västra FU	Ö
1734	Schakt 7, översikt, västra FU	V
1735	Schakt 7, översikt, västra FU	Ö
1736	Schakt 8, utredningsschakt, översikt	V
1737	Schakt 8, utredningsschakt, översikt	Ö
1738	Möjlig anläggning A5048, plan, västra FU	V
1739	Möjlig anläggning A5048, profil, västra FU	V
1740	Geoprofil, schakt 6, västra FU	S
1741	Geoprofil, schakt 6, västra FU	S
1742	Schakt 9, utredningsschakt, översikt	V
1743	Schakt 9, utredningsschakt, översikt	V
1744	Schakt 9, utredningsschakt, översikt	Ö
1745	Schakt 10, utredningsschakt, översikt	V
1746	Schakt 10, utredningsschakt, översikt	Ö
1747	A5141, hård, plan, östra FU	S

1748	A5164, ränna, plan, östra FU	S
1749	A5176, härd, plan, östra FU	S
1750	A5194, ränna, plan, östra FU	N
1751	A5194, ränna, plan, östra FU	N
1752	Allmän översikt samtliga anläggningar schakt 11	SV
1753	Schakt 11, översikt, östra FU	V
1754	Schakt 11, översikt, östra FU	S
1755	Schakt 11, översikt, östra FU	S
1756	Schakt 11, översikt, östra FU	SÖ
1757	Schakt 11, översikt, östra FU	SV
1758	Schakt 11, översikt, östra FU	S
1759	Schakt 11, översikt, östra FU	S
1760	Schakt 11, översikt, östra FU	SÖ
1761	Schakt 11, översikt, östra FU	SÖ
1762	Schakt 11, översikt, östra FU	Ö
1763	Schakt 11, översikt, östra FU	Ö
1764	A5252, härd, plan, östra FU	S
1765	A5252, härd, profil, östra FU	SV
1766	A5252, härd, profil, östra FU	SV
1767	A5252, härd, profil, östra FU	SV
1768	A5252, härd, profil, östra FU	SV
1769	A5252, härd, profil, östra FU	SV
1770	A5141, härd, profil, östra FU	S
1771	A5141, härd, profil, östra FU	S
1772	A5141, härd, profil, östra FU	V
1773	A5141, härd, profil, östra FU	V
1774	A5141, härd, profil, östra FU	V
1775	A5141, härd, profil, östra FU	V
1776	A5141, härd, profil, östra FU	V
1777	A5141, härd, översikt, östra FU	SV
1778	A5176, härd, sotlager, plan, östra FU	Ö
1779	A5176, härd, sotlager, plan, östra FU	Ö
1780	A5176, härd, sotlager, plan, östra FU	Ö
1781	A5176, härd, profil, östra FU	Ö
1782	A5176, härd, profil, östra FU	Ö
1783	A5176, härd, profil, östra FU	Ö
1784	A5194, modern dränering, profil, östra FU	V
1785	Skadade delen av muren	NÖ
1786	Skadade delen av muren	Ö
1787	Skadade delen av muren	SÖ
1788	Skadade delen av muren	SV
1789	Oskadade delen av muren	SV
1790	Oskadade delen av muren	S
1791	Oskadade delen av muren	SÖ
1792	Oskadade delen av muren	NV
1793	Oskadade delen av muren	N

1794	Allmänna närbilder muren	N
1795	Allmänna närbilder muren	N
1796	Allmänna närbilder muren	S
1797	Allmänna närbilder muren	S
1798	Allmänna närbilder muren	Ö
1799	Allmänna närbilder muren	V
1800	Allmänna närbilder muren	V
1801	Allmänna närbilder muren	S
1802	Översikt kabelkillarnas schakt, igenläggning	N
1803	Översikt kabelkillarnas schakt, igenläggning	V
1804	Översikt kabelkillarnas schakt, igenläggning	NÖ
1805	Översikt kabelkillarnas schakt, igenläggning	V
1806	Översikt kabelkillarnas schakt, igenläggning	V
1807	Översikt kabelkillarnas schakt, igenläggning	V
1808	Översikt kabelkillarnas schakt, igenläggning	V
1809	Översikt kabelkillarnas schakt, igenläggning	Ö