



## **NYGÅRDSGÅRDEN I BINGSJÖ**

Byggnadsminnesutredning  
Rättviks socken, Dalarnas län

### **Författare**

Sebastian Selvén, Linnea Skog, Kristoffer Ärnback



# **NYGÅRDSGÅRDEN I BINGSJÖ**

Byggnadsminnesutredning

Rättviks socken, Dalarnas län

**Författare**

Sebastian Selvén, Linnea Skog, Kristoffer Ärnäck

Omslag: Korintiskt pilasterhuvud i väggmålning från Nygårdsgårdens parstuga.

Fotografier: Om inget annat anges, Simon Langwagen, Adam Mol, Sebastian Selvén, Linnea Skog, Erik Thorell och Kristoffer Ärnäck, Dalarnas museum.

Illustrationer: Kristoffer Ärnäck, Dalarnas museum.

Om inget annat anges härstammar rapportens kartor från Lantmäteriets tjänster *Historiska kartor* samt *Kartor, flygbilder och ortnamn*. Kartorna används i rapporten under Dalarnas museums avtalsnummer: ©Lantmäteriet I2014/00618

© Dalarnas museum 2021

ISSN:

# Innehåll

<b>Inledning</b>	<b>6</b>
Innehåll och metod	6
Administrativa uppgifter	7
<b>Beskrivning</b>	<b>9</b>
Kulturlandskapet Bingsjö	9
Byggnadsbeståndet på Nygårdsgården	9
Planskisser och kartor	10
Parstuga 1862	14
Korsplanshus 1912	19
Ladugård	20
Stall	20
Brygghus - Nygårds Jonas Hanssons fotostudio	23
<b>Kulturhistorisk värdering</b>	<b>24</b>
Bingsjö och det skogsfinnska	24
Bondesamhället och realarvssystemet	26
Måleriet på Nygårdsgården	32
Timmerhuskulturen	40
Industrisamhällets intåg i Övre Dalarna	46
Förändringar av jordbruksbyggnader	46
Bostadshus med nya tekniker och material	50
<b>Sammanfattning och diskussion</b>	<b>54</b>
Sammantagen slutsats angående kulturhistoriska värden	55
Lagrum utanför Kulturmiljölagen	56
Byggnadsminnesinstrumentet	58
Förslag på åtgärder, eventuella bestämmelser och skydd	60
Förslag på skyddsbestämmelser	62
<b>Källor &amp; litteratur</b>	<b>63</b>

## INLEDNING

Dalarnas museum har på uppdrag av Länsstyrelsen i Dalarnas län genomfört en byggnadsminnesutredning angående Nygårdsgården i Bingsjö, Rättviks socken och kommun, Dalarnas län. Utredningen syftar till att upprätta ett adekvat kunskapsunderlag som kan ligga till grund för ett beslut om att eventuellt förklara gården eller delar av gården som byggnadsminne enligt 3 kap kulturmiljölagen (1988:950).

## Innehåll och metod

Följande byggnadsminnesutredning omfattar fyra delar:

- Beskrivning av Nygårdsgården idag.
- Kulturhistorisk värdering av gården utifrån ett antal på förhand utvalda bedömningsgrunder.
- Diskussion om gårdens värden i förhållande till byggnadsminnesinstrumentet.
- Förslag på åtgärder, eventuella bestämmelser och skydd.

Beskrivningen syftar till att ge läsaren en god överblick över hur gården ser ut idag som helhet och i detalj. Beskrivningen omfattar även nödvändiga historiska fakta som placerar gården i rätt kontext.

Den kulturhistoriska värderingen syftar till att analysera hur väl gården återspeglar ett antal på förhand utvalda kulturhistoriska sammanhang. Värderingen tar avstamp i gårdens historia och nuvarande karaktär i helhet och detalj. Den synbara historiska läsbarheten (gårdens pedagogiska värde) i förhållande till dessa kulturhistoriska sammanhang är avgörande för om, och i vilken omfattning gården och dess byggnader bedöms ha kulturhistoriska värden. Urvalet av kulturhistoriska sammanhang (värderingens bedömningsgrunder) har begränsats utifrån en hypotes om vilka sammanhang som rimligen kan återspeglas genom gården idag. Det har exempelvis inte varit relevant att undersöka hur väl gården återspeglar modernistiska arkitekturideal, då endast marginella förändringar genomförts under perioden 1930–1980. Sammanhang som är specifika för Bingsjöbygden och Övre Dalarna har prioriterats framför företeelser på ett nationellt plan, även om det lokala diskuteras i förhållande till så väl regional som nationell övergripande ekonomisk historia.

Diskussionen om gårdens värden i förhållande till byggnadsminnesinstrumentet syftar till att analysera och tolka resultaten från den kulturhistoriska värderingen i förhållande till följande frågeställningar:

## Administrativa uppgifter

BY, SOCKEN, KOMMUN OCH LÄN: Bingsjö, Rättvik (socken och kommun), Dalarna.

NUVARANDE FASTIGHETSBECKNING: Bingsjö 6:7.

GÅRDSNAMN: Nygårdsgården (ursprungligen Hanses).

TILDKOMSTÅR: Från cirka 1862-, gården har emellertid funnits sedan åtminstone 1700-talet, men på en annan plats i byn.

NUMMER ENLIGT STORSKIFTESKARTAN: Betecknades som nr. 6 i revboken, i storskifteshandlingen har gården bokstavsmarkering F och nr 6.

INVENTERING DALARNAS MUSEUM: Sebastian Selvén, Linnea Skog och Kristoffer Ärnäck (2021) med kompletterande fotografier och uppgifter från Simon Langwagen, Adam Moll och Erik Thorell efter dokumentation 2019.

INTERN BESLUTSBEREDNING: Sebastian Selvén, Linnea Skog och Kristoffer Ärnäck.

- I de fall gården genom byggnader eller detaljer har mycket höga kulturhistoriska värden – är dessa värden tillräckligt höga för att motivera ett skydd genom byggnadsminnesinstrumentet?
- Finns det andra byggnadsminnen som redan återspeglar samma kulturhistoriska sammanhang, och i sådana fall, bör detta inverka på beslutet om ifall gården ska bli byggnadsminne?
- Finns det andra kandidater som bättre skulle kunna representera respektive kulturhistoriska sammanhang som byggnadsminne?

Förslag till åtgärder innefattar reflektioner och förslag kring hur gården på bästa sätt kan skyddas, om Länsstyrelsen skulle besluta att förklara Nygårdsgården som byggnadsminne.



Ovan: Nygårdsgården idag, med parstugan från cirka 1862 till vänster och korsplanshuset från cirka 1912 till höger.  
Nedan: Nygårdsgården troligen strax innan sekelskiftet år 1900. På bilden syns gården äldre och troligen ursprungliga bygg-  
nadsbestånd med enkelstuga, tröskloge, bodar och härbre vid sidan av kvarvarande parstuga och fjäjs. Okänd fotograf.

## BESKRIVNING

Nygårdsgården i Bingsjö uppfördes på sin nuvarande plats troligen under 1860-talet. Enligt uppgift är gården flyttad från ett äldre läge på mer låglänt och översvämningsbenägen mark, vilket också kan bekräftas genom en studie av storskifteskartan med tillhörande handlingar. Efter storskiftets åbodelning, som inträffade 1835 i Bingsjö, låg Nygårdsgården (N:o 6, Litt. F. Dåvarande ägare Nygårds Hans Persson) väster om nuvarande Dådransvägen strax norr om korsningen mellan nuvarande densamma och Hanses väg. Marken där den nuvarande gården ligger var ett åkerskifte på *Hemröjningen* och hörde redan då samman med gården.<sup>1</sup>

### Kulturlandskapet Bingsjö

I Bingsjö är landskapet kuperat – nog mer än på andra håll. Bebyggelsen ligger utspridd över öppna sluttningar och holar med de tre tvära och rundformiga bergen Bingsjöberget, Hansberget och Fågelberget som sydvästlig fond. I den norra delen av byn finns ett kapell uppfört 1864 med föregångare från 1792, samt en kyrkogård. Byn ligger i Rättviks socken men var från 1781 ett eget kapellag, senare egen församling tillsammans med Dådran. Några av byns äldsta gårdar ligger spridda över en hol söder om kapellet. Flera gamla gårdar finns också längs vägen söderut mot Dådran samt på Bingsjöbergets syd- och östsluttningar. Över lag förefaller de äldre gårdarna i Bingsjö både vara större och mer ensligt belägna i förhållande till varandra jämfört med förhållandena i socknens västligare delar. Troligen sammanhör detta med Bingsjös historia som finnmark - strukturen är karaktäristisk för finnmarkerna. Det förhållandevis avlägsna skogsbygderna kring Bingsjö koloniserades först under 1620-talet av nybyggare från Finland.<sup>2</sup> Genom svedjebruk, nyodling och omfattande skogsbete kunde finnmarksgårdarna under 1700- och 1800-talen växa sig förhållandevis stora. Vissa influenser kan även ha kommit från närbelägna Hälsingland, där gårdarna ofta är betydligt större än i Övre Dalarna. Under 1800- och 1900-talen har den äldre bystrukturen förtätats och kompletterats först med nya gårdar, senare även med fritidshus, småhus, affärer, bystuga och andra hus.

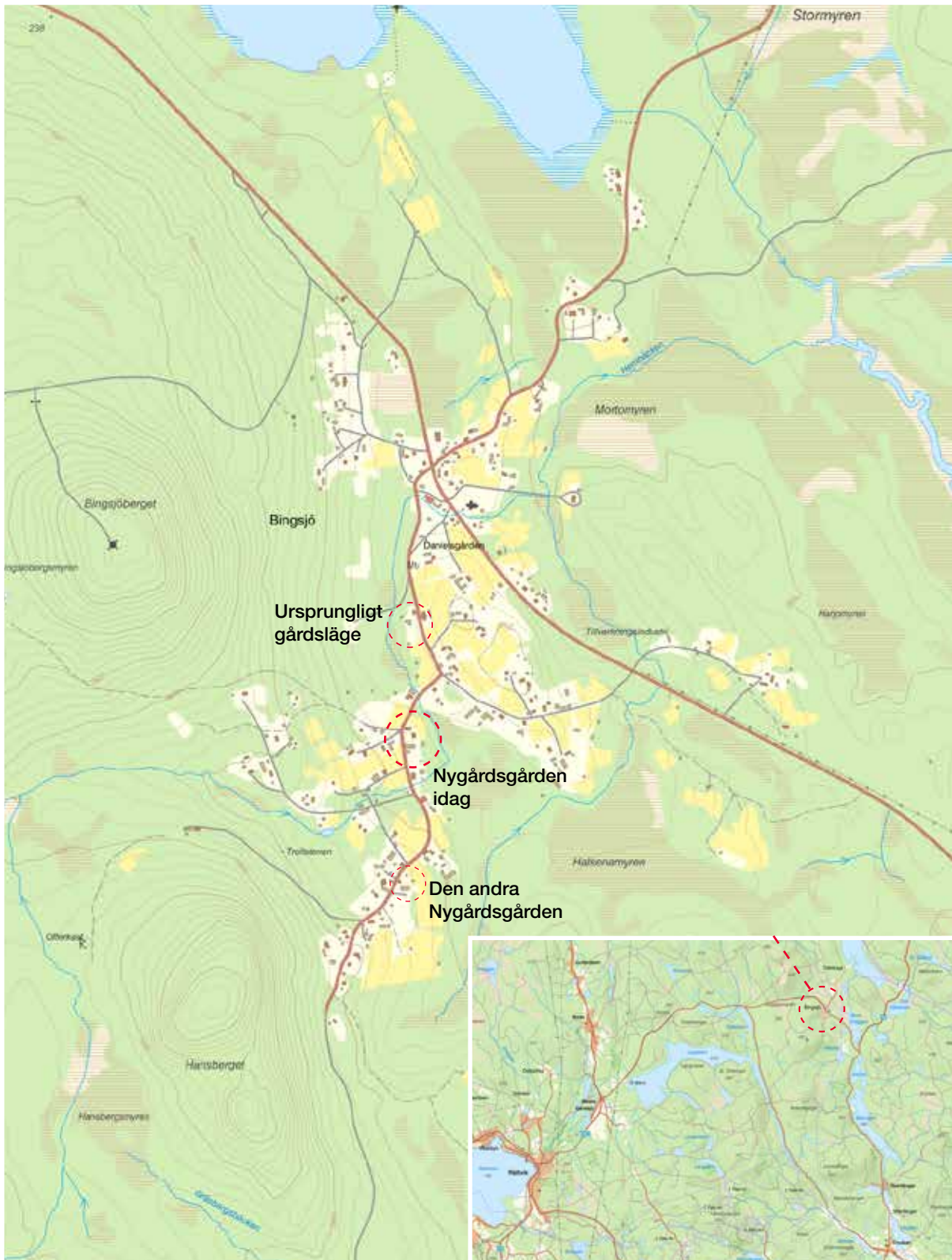
Nygårdsgården är belägen i den södra delen av byn, på en hol längs gamla vägen från Bingsjö till Dådran. Norr och öster om gårdsbildningen finns sluttande före detta odlingsmark mot Hembäcken, vars fåra löper nästan som en hästsko kring gården.

### Byggnadsbeståndet på Nygårdsgården

På Nygårdsgården finns idag fem byggnadskroppar varav tre är placerade i lös fyrkantform. Längst i norr finns en parstuga (bostadshus) om två våningar som sannolikt åtminstone delvis är flyttad från det äldre gårdsläget. Byggnaden tillkom på sin nuvarande plats cirka 1862. I vinkel med parstugan på östra sidan om gårdstunet finns ett korsplanshus (bostadshus) som uppfördes 1912. På södra sidan om gårdstunet finns en ladugårdsanläggning med murad djurhusdel, hemlighus och timrat stall. Övervåningen är foderlada. Söder om

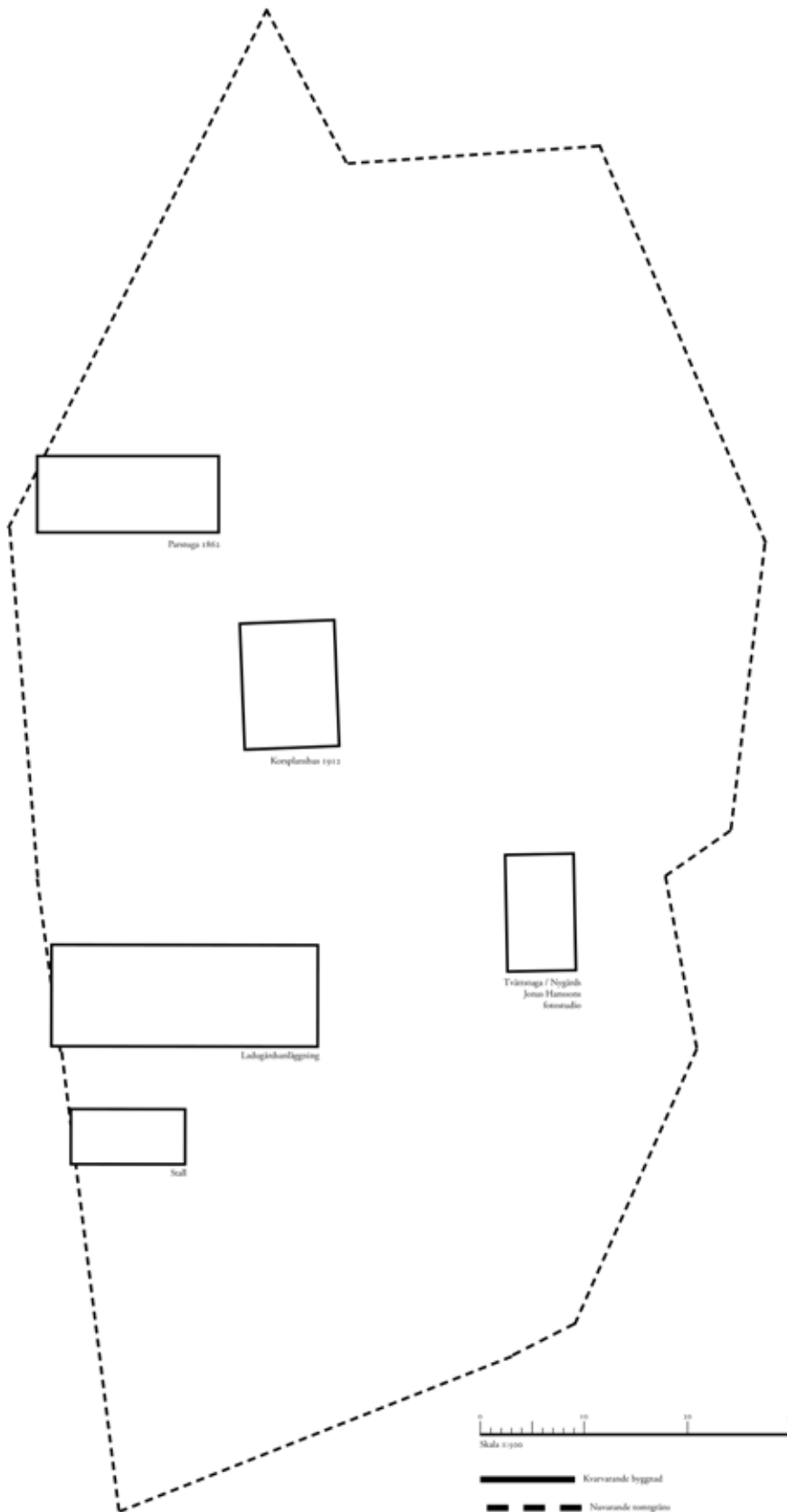
1 Storskifteskartan, Bingsjö

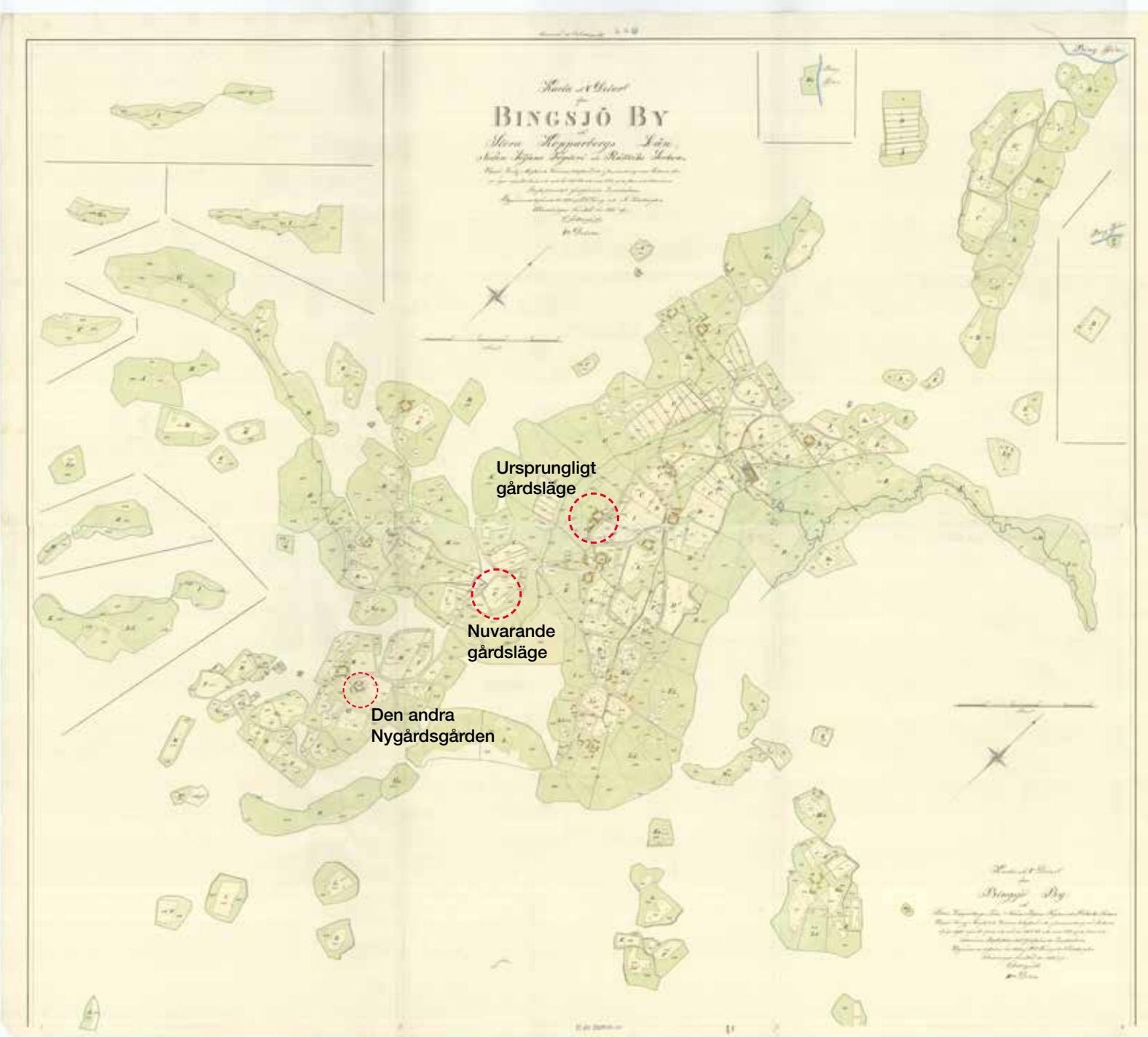
2 Welinder, Stig, *Rättviks finnmark på 1600-talet*, Finnbygdens förlag, Falun, 2013



Karta över Nygårdsgården och dess läge i Bingsjö idag. På kartan syns även gårdens historiska placering samt placeringen av den Nygårdsgård som etablerades av Nygårds Olof Hansson (f. 1753) efter hemmansklyvning under 1700-talets senare hälft. Till höger syns en planskiss över gården med dess nuvarande byggnadsbestånd.

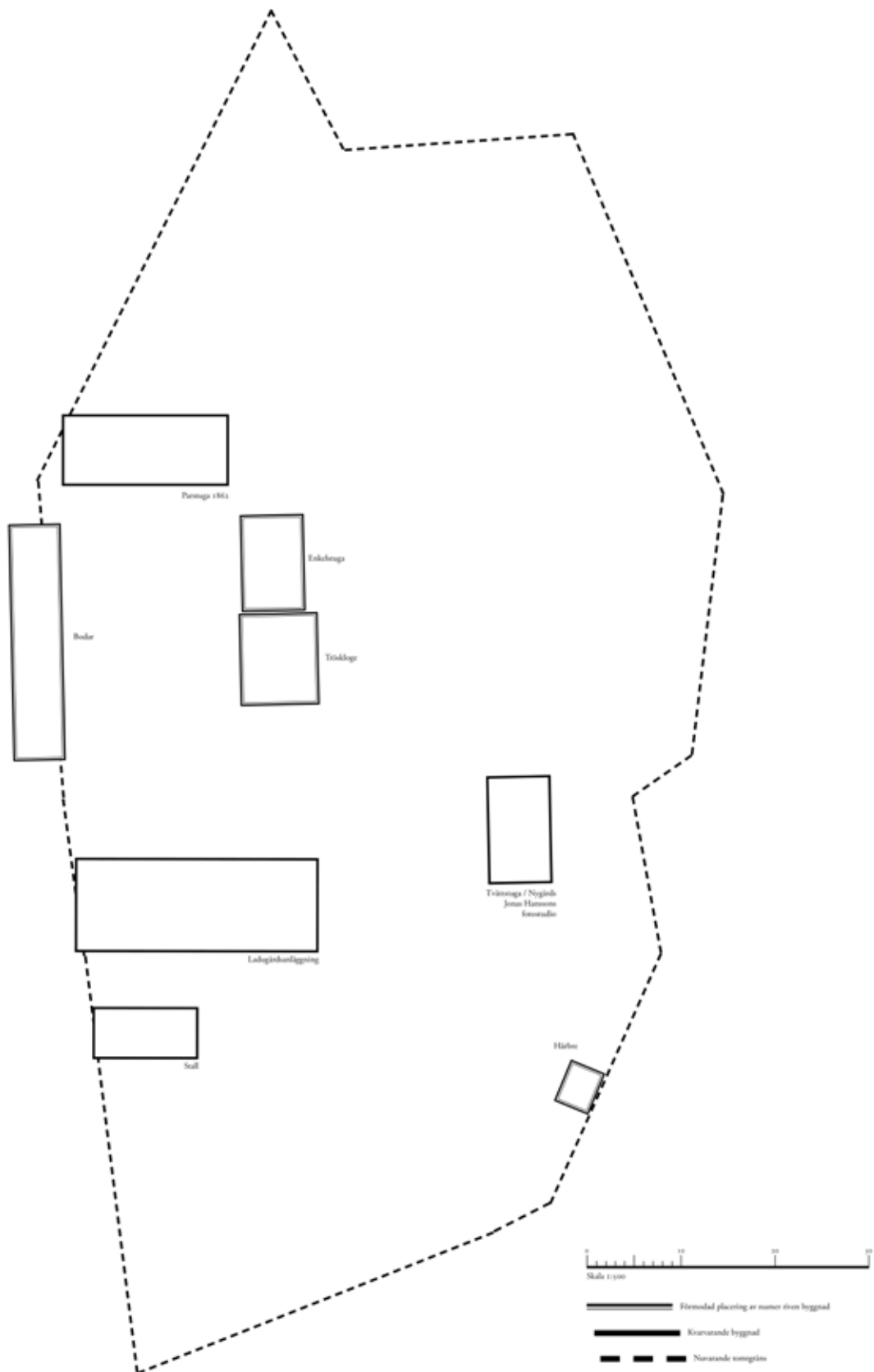
Nutid





Storskifteskartan över Bingsjö visar Nygårdsgårdens ursprungliga läge norrut i byn, strax norr om korsningen mellan Dådransvägen och Hanses väg. Den andra Nygårdsgården som etablerades efter hemmansklyvning från den ursprungliga gården under 1700-talets senare hälft är också utmarkerad. Till höger syns en planskiss över hur byggnadsbeståndet på den nuvarande Nygårdsgården såg ut kring sekelskiftet år 1900.

Cirka år 1900



ladugården finns ett äldre timrat stall med portlider. Öster om gårdsbilden ligger ett före detta brygghus som även varit fotoateljé.

*Parstuga 1862*

EXTERIÖR Parstugan på norra sidan om gårdstunet är uppförd i två hela våningar med sadeltak som täcks av tvåkupiga lertegelpannor. Takutsprånget är inklätt med vitmålad slätpanel. Hängrännor är i plåt och stuprören likaså, med skarpvinklig form. Två skorstenar finns placerade pånock och markerar centrala murstockar på var sida om byggnadens mittaxel. Skorstenarna är murade med svängande form i teglet, vilket är utmärkande. Byggnaden är reveterad med spritputs och avfärgad med ett ljust gult pigment. Byggnaden präglas i sin helhet av tydlig och skarp symmetri med avseende på exempelvis fönstersättning. Fönstren är tvålufts träfönster med tre glasrutor per båge. Högst på gavlarna finns också lunettfönster. Fönstren är målade i vit, lätt bruten färg. Fönsteromfattningarna är enkla, helt i liv med varandra, och kröns av ett profilerat överstycke. Mitt fram på byggnaden finns en glasveranda med dubbla spegeldörrar troligen tillkommen kring 1910. Inuti finns fem rum på var våning. Byggnaden har en källare som nås via en överbyggd ingång mot östra gaveln. Källaren är murad och staplad med slaggtegel, lertegel och granitblock. Den överbyggda ingången är delvis timrad och med sadeltak som täcks av lertegel. Dörren är inklädd med liggande panel.

FÖRSTUGA Direkt innanför glasverandan på bottenvåningen finns en förstuga med trappuppgång. Rummet är klätt med en cirka meterhög bröstpanel av liggande virke på vilken man ådringsmålat speglar i björkimitation. Ovan en enkel list finns en schablonmålad blå och röd stående panel, och närmast taket en blomstermålad list. Golvet är skurgolv med breda tiljor och taket vitlimmat brädtak. Ytterdörren till förstugan är en parspegeldörr med glasrutor i övre spegelparet, övriga dörrar enkla spegeldörrar utan fönster. Alla dörrar är ådringsmålade i björkimitation och dörren in till stugan har smideshandtag i sen 1700-talsstil. Omkring dörrarna finns profilerade vitmålade omfattningar.

SAL Till väster från förstugan ligger en sal - ett stort rum med skurgolv, vitlimmat tak och öppen spis. Rummets väggar är målade med rödaktig ådringsmålad bröstning och därovan blågröna palmmotiv i fält som skiljs av gula korintiska kolonner. I rummet finns en ådringsmålad skåpsäng i björkimitation med röd fallbänk och ljusblå brädklädd insida. Det finns även ett ådringsmålat rött skåp med klockfodral för ett Mora-ur, väggfasta bänkar och hyllor, ådringsmålad kärlylla i björkimitation, enstaka stolar i 1700-talsmodell och diverse senare tillkomna möbler i jugendstil.

KÖK Rakt fram från förstugan finns ett rum som sannolikt nyttjats som bostadskök och senare kök. Mot murstocken på vänster hand finns en stor järnspis från Johanson & Petterson i Falun med kakelugn ovanför och stor kåpa. Rakt fram finns en köksbänk framför rummets enda fönster. Till vänster om fönstret ett stort väggfast skafferi/skåp som också är ådringsmålat. Rummets väggar är liksom i förstugan med bröstningar av liggande släthyvlade brädor - här målade enhetligt gråblå, och därovan av stående släthyvlade brädor målade i grönt och med schablon i spegelmotiv. Taket är vitlimmat.



*Ovan, parstuga från cirka 1862. Byggnaden uppfördes möjligen av vissa äldre byggnadsdelar, men med karaktär som vittnar om övergången mellan bondesamhälle och industrisamhälle.*

*Till höger, salen på nedre plan. Rummet är stilfullt smyckat med målningar föreställandes palmer och korintiska kolonner. Delar av det ursprungliga möblemanget med skåpsäng och klockfodrall/sekretär finns bevarat.*



- POSTKONTOR Till höger om förstugan finns ett rum som har varit postkontor. Rummets väggar är klädda med vit papp, lika så taket. Golvet är skurgolv med breda tiljor. I hörnet mot spismuren finns en järnkamin och i rummet finns även en kvarvarande postfacksmöbel. Dörrarna till postkontoret har påspikade släta masonitskivor som döljer speglarna, men är ådringsmålade.
- KAMMARE Innanför postkontoret, i byggnadens nordöstra hörn, finns ytterligare ett mindre rum med mörkt skurgolv, liggande bröstningspanel och pärlspont därovan. Väggarna är målade i stark blågrön, nästan turkos färg. Taket skiljs från väggarna av bukiga lister och är linoljemålat gråvitt. I hörnet mot spismuren finns en enkel vit kakelugn med rund form.
- ÖVRE HALL Byggnadens övervåning nås via trappuppgång till höger i förstugan. Trappuppgången är schablonmålad likt förstugan, med rundat hörn, och utmynnar i en övre hall med tre dörrar som leder vidare till andra rum. Ett skrank i trä avskärmar trappuppgången från den övre hallen i övrigt. Den övre hallen har skurgolv med breda tiljor. Väggarna är beklädda med bröstning av liggande släthyvlat panel målad i gulgrå nyans, möjligen obränd terra. Ovan bröstningen medaljongtapet i sen 1800-talsstil med guldröda motiv mot ljus gråblå bakgrund. En smal bård i guldrönrött med bladmotiv avskärmar mot den bukigt profilerade taklisten, som är vit. Taket är vitmålat sannolikt med linoljefärg. Enkla spegeldörrar målade i olika nyanser av gula jordpigment (ockra och/eller terra) leder ut från hallen.
- SAL ÖVERVÅNING Till vänster från övre hallen ligger ytterligare en sal med skurgolv och bröstning av samma slag och kulör som i övre hallen. Väggarna är tapetsrad med en lågmäld jugendtapet med blommönster i gult. Taket är vitmålat sannolikt med linoljefärg. Mot den centrala murstocken finns en vit rätvinklig kakelugn med rikt smyckat krön i klassicerande stil.
- ÖVRIGA RUM, ÖVERVÅNING Rakt fram från övre hallen finns en mindre kammare med skurgolv och bröstning i samma slag som övre hallen och kammaren. Väggarna är tapetserade med gyllengul tapet med blomstermotiv. En rundformig vit kakelugn med smyckat krön i klassicerande stil finns i hörnet mot den centrala murstocken.
- Till höger från övre hallen finns en kammare med skurgolv, låga golvsocklar och snickerier kring dörrar i blågrå färg och gulvit jugendtapet. Även dörrarna går i blågrå ton mot rummet. Taklisten är smäckert profilerad och övergår i ett linoljemålat vitt spontat bräddtak. I hörnet mot centrala murstocken finns en rundformig vit kakelugn med klassicerande krön. Innanför ovan nämnda kammare, i byggnadens nordöstra hörn, finns ytterligare en kammare med liknande inredning som i den kammare som beskrivs ovan: skurgolv, blågrå snickerier och dörr samt vitt spontat bräddtak. Tapeterna är emellertid omönsrade i gulbeige ton.
- FÖRÄNDRINGAR Parstugan har endast genomgått mindre interiöra förändringar under 1900-talet, exempelvis i form av nytapetsering av några rum på övervåningen och iordningställande av ett rum till postkontor. Dessa förändringar inträffade som senast under 1920- eller 1930-talen. Exteriört har byggnaden genomgått flera renoveringar, varav den senaste just avslutats. På ett fotografi taget av Nygårds Jonas Hansson från 1903 syns byggnadens sannolikt ursprungliga



Ovan, schablonmålad bräd-  
vägg som vittnar om gårdens  
relativa välstånd i skarven  
mellan bondesamhälle och  
industrisamhälle.

Till höger, kök, eller före detta  
bostadskök. Rummet är det  
enda som är inrett med spis  
för matlagning. I traditio-  
nella parstugor nyttjades ena  
stugan, motsvarande »salen« på  
Nygårdsgårdens parstuga som  
bostadskök. Att köksfunktionen  
förlagts till ett separat rum  
redan under 1860-talet är an-  
märkningsvärt och vittnar om  
övergången från bondesamhälle  
till industrisamhälle, med nya  
ideal om exempelvis hygien.





Ovan, korsplanshuset från cirka 1912. Byggnaden är tidstypisk för tiden kring sekelskiftet år 1900, och vittnar om industrisamhällets intåg i Övre Dalarna med bland annat nya planlösningar, större bostadsutrymmen, andra funktioner och nya material och tekniker för byggande.

Till vänster, korsplanshusets kök, som åtminstone till sitt syfte utgör ett tydligt avsteg från bondesamhällets kombinerade bostadskök. Rummet är klätt med pärlspont, vilket blev allmänt tillgängligt i och med sågverksindustrins etablering på 1800-talet.

utformning med pärttak, mörkt linoljemålade kanske engelskt röda fönsterbågar och farstukvist med sadeltak, svarvade balusterdockor, krusad fris, soluppgångsmotiv och snidad spira vidnock. Dörren var också mörk målade, sannolikt en parspegeldörr men utan glasrutor i övre spegelparet. I stället fanns ett överljus ovanför ingången. Den nuvarande glasverandan och nya ytterdörrar tillkom sannolikt ganska snart efter att fotografiet togs, möjligen i samband med att korsplanshuset (som beskrivs nedan) uppfördes år 1912. Taket är sannolikt omlagt med tegel i stället för pärt någon gång under perioden 1920–1950. Fönstren fick vit färgsättning också under 1900-talet, men har vid tillfället för den senaste renoveringen målats i en mer skarpt bruten gråvit färg jämfört med innan. Vid den senaste renoveringen putsades dessutom byggnaden om med enhetligt spritputs i samma ljusa gula färgsättning. Innan renoveringen var knutkedjorna slätputsade i vitt som kontrast till de spritputsade mörkare fasadfälten.

### *Korsplanshus 1912*

På den östra sidan om gårdstunet står ett korsplanshus som uppfördes 1912. På platsen fanns tidigare en enkelstuga i länga med en trösklada. Korsplanshuset är uppfört i en och en halv våning och ligger i souterrängläge på en slänt, så att källaren kunnat inredas till med sommarkök. Byggnaden har sadeltak som täcks av formgjutet betongtaktegel. Mitt pånock finns en bukigt utkragad skorsten. Takutsprånget är inklätt i vitmålad panel med synliga sparrar. Hängrännor och stuprör är vitmålade: rännorna i trä och stuprören i skarpvinklig plåt. Byggnadens framsida domineras av en stor öppen veranda som ligger lätt förskjutet mot ena sidan. Väggarna till verandan är inklädda med smal stående pärlspontpanel som är vitmålad. Verandan har rödmålat skivtäckt plåttak i kuvertform. Ytterdörrarna, som är gråblå parspegeldörrar, ligger naturligt inskjutna i framsidans symmetriska fönstersättning. Utom ytterdörrarna finns på bottenvåningen tre fönster och på övervåningen fyra. Fönstren är på bottenvåningen tvåluftsfönster med tre rutor per fönsterbåge. På övervåningen är det också tvåluftsfönster, men endast med en ruta per båge. Fönsterbågarna är målade kromoxidgröna förutom mot verandan. Övriga fasader präglas av en strikt symmetri. Fönstren är tvåluftsfönster med kromoxidgröna bågar med tre rutor per båge. Övriga fönsterdetaljer är vitmålade. Fasaderna är inklädda i faluröd locklistpanel med vita knutbrädor. Sockeln är av stora huggna granitblock förutom på souterrängplanet där fasaden är klädd med liggande ockragul fasspontpanel. Ytterdörren till sommarköket i souterrängplanet är vit och med liggande panel.

EXTERIÖR

Byggnadens grundplan bygger på fyra rum kring en centralt placerad murstock. Innanför ytterdörren finns en hall med en mindre kammare direkt till höger innanför en rosa spegeldörr, samt trapphus med uppgång till övervåningen och nedgång till källaren bakom andra panelinklädda dörrar. Väggarna är inklädda med vit pärlspontpanel. Till vänster om hallen leder en kort korridor in i byggnadens kök, med murad spis, skafferier, skåp och diskbänk. Väggarna är inklädda med blågrön pärlspont och med rödgul bröstning. Innanför

INTERIÖR

köket, i byggnadens nordöstra hörn, finns en kammare med rundformig kakelugn. Rakt innanför hallen byggnadens sal med rätvinklig kakelugn. På byggnadens övervåning ligger en övre hall inklädd i blågrön pärlspont. En röd balustrad avskiljer från trappuppgången. Den övre hallen leder vidare in i ett förråd i byggnadens sydöstra hörn. Mot norr ligger två sovrum med bevarade jugendtapeter och rundformiga kakelugnar, en vit och en turkos. Golvet i rummet med den turkosa kakelugnen är täckt med en gröngulgrå marmorrande linoleummatta. Byggnadens källare med sommarkök och förråd har väggar dels av stående blågrå pärlspont, dels av stora grovhuggna granitblock. En spegeldörr som är kromoxidgrön å ena sidan och engelskt röd på andra avskiljer köket från förrådet. Från köket leder en kromoxid spegeldörr med fönster ut till den vita brädklädda ytterdörren på byggnadens baksida.

#### FÖRÄNDRINGAR

På platsen stod förut en gårdslänga med enkelstuga och tröskloge. Dessa byggnader flyttades eller revs i samband med att det nuvarande huset uppfördes kring 1912. Huset förefaller vara ganska oförändrat till sin exteriör, men har genomgått interiöra förändringar åtminstone vid något tillfälle kring 1900-talets mitt. Byggnaden har nyligen renoverats interiört, varvid vissa äldre detaljer har förändrats. Exempelvis har vissa detaljer fått ny färgsättning – andra har målats om i samma färg som förut. Vissa tapeter har utbyttts och pappspända innertak tagits ned.

#### *Ladugård*

Söder om gårdstunet finns en ladugårdsanläggning, en långsmal byggnad med brantare tegeltäckt sadeltak, djurhusdel i gutmur och integrerat timrat stall längst i väster. Byggnaden uppfördes troligen samtidigt som gården i övrigt, under 1860-talet. Längst i öster finns en inbyggd gödselstack och gårdens hemlighus. Djurhusdelen har tvåluftsfönster med liggande bågar som omfattar två rutor vardera målade i mörk bränd terra. Fönsterfodren är enkelt utsirade i sen 1800-talsstil. Inmurade luftkanaler finns mellan fönsterparen. Byggnadens huvudingångar ligger i nordväst. I bottenvåningen finns en större ingång med svarta dubbelportar med liggande panel och vitt överljus som leder in i djurhusdelen. Det finns även en liknande större öppning mot övervåning till vilken en ramp leder in. Även den senare med svarta dubbelportar. Det finns inga spiltor bevarade i djurhusdelen, men däremot en välmurad spis med hög vitputsad skorsten. Byggnadens övervåning är inklädd med stående oregelbunden slätpanel. Svartmålade luckor finns utplacerade längs i fasaden.

#### *Stall*

Söder om ladugården och med gavel mot Dådransvägen finns ett timrat falurött stall med sadeltak och portluder (det senare inbyggt med panel). Byggnaden är timrad med knutar av en typ som liknar *enkelkattsknutar*, vilka ha varit vanliga i Gagnef och Leksand från c:a år 1700 och i allmänhet till 1800-talets slut. Det var vanligt att i synnerhet Leksandskarlar begav sig på arbetsvandringar för att timra (och i Bingsjö även måla) under dessa århundraden. Kan-



*Ovan, ladugård med djurhusdel i gjutmur och foderloft i stolpverkskonstruktion. Byggnaden kan vara från 1860-talet och är då anmärkningsvärd i sitt slag för Övre Dalarna.*

*Till höger, stall timrat med knutar av en typ lika de enkelkattsknutar som var vanligt förekommande i Gagnef och Leksand från cirka år 1700 till 1800-talets slut. Byggnaden kan mycket väl vara byggd av Leksandskarlar på arbetsvandring, och är möjligen även flyttad från den ursprungliga Nygårdsgården.*





*Ovan, brygghus eller Nygårds Jonas fotostudio. Att döma av detaljer interiört kan byggnaden vara äldre än gården på sin nuvarande plats. Kanske är den flyttad från den ursprungliga Nygårdsgården?*

*Till vänster, murstock med ugn och eldstäder inuti ovannämnda byggnad. I tredingstaket hänger fortfarande störrar som kunde användas i brödbak.*

ske är byggnaden uppförd av vandrande Leksandskarlar? Den bedöms i vilket fall kunna vara så gammal som 1700-tal, och kan möjligen vara flyttad till sin nuvarande plats från den ursprungliga Nygårdsgården. Portlidedelen har svarta portar på västra gaveln. Det finns även en ingång i form av en tudelad trädörr i byggnadens nordöstra hörn. Den senare leder in till byggnadens foderbod och mandel med trägolv. Byggnadens övervåning är mycket lätt utkragad, vilket är kännetecknande för äldre stall.

*Brygghus - Nygårds Jonas Hanssons fotostudio*

Öster om gårdstunet finns en timrad byggnad med plan likt en sidokammarstuga. Byggnaden har troligen nyttjats som brygghus historiskt, samt även under en period som fotostudio med mörkrum för Nygårds Jonas Hansson. Huset är möjligen så gammalt som 1700-tal och kan liksom stallet vara flyttat från den ursprungliga Nygårdsgården. Byggnaden är timrad, till synes av två enrumsstugor som ställts sida vid sida. Fasaderna är rödfärgade utom vid ingången mot väster, som förr legat bakom en inbyggd farstukvist. Ytterdörren är klädd i liggande panel och har breda plank till omfattning. Fönsteröppningarna är nära kvadratiska och omfattas av enkla vita brädfodringar, vissa med profilerade överstycken. Fönsterbågarna saknas. Byggnadens har stickspåntak (pärt) på vilket det ligger rött sinusformat plåttak. Skorstenen är enkel och utan utkrågning vid krönet. Ytterdörren leder direkt in i stugan, som domineras av en stor murstock med både öppen härd på järnhäll och ugn - murad med natursten, stortegel och slagtegel, putsad och vitlimmad. Numer har dock putsen släppt från åtminstone nederdelen av pjäsen. Murstocken är för övrigt gjord med hjärtvägg som skiljer den öppna härden från utrymmet för ugnen. Rummet har mörkt brädklätt tredingstak med störar för hängning av bröd. Väggarna är lerklinade, vita och på vissa ställen med årtalsinskriftioner däribland 1895, 1906, 1909, 1919 och 1941. Dörrarna och fönstren omgärdas av brädfodringar med profil. Ovan ytterdörren en särskild bred plank med profilerat krön och skedhylla som är snidad med dekor och året 1847. Till vänster om ytterdörren leder en öppning till sidorummet. Rummets väggar är trärena mot timret med vissa inskriftioner och äldre hängknopplister. I rummet finns för närvarande en mangel och en ram för linberedning. Liksom i huvudrummet finns profilerade fönsterfoder. Dörrfodren i sidorummet är ådringsmålade.

## KULTURHISTORISK VÄRDERING

Den kulturhistoriska värderingen syftar till att analysera hur väl gården återspeglar ett antal på förhand utvalda kulturhistoriska sammanhang. Värderingen tar avstamp i gårdens historia och nuvarande karaktär i helhet och detalj. Den synbara historiska läsbarheten (gårdens pedagogiska värde) i förhållande till dessa kulturhistoriska sammanhang är avgörande för om, och i vilken omfattning gården och dess byggnader bedöms ha kulturhistoriska värden. Urvalet av kulturhistoriska sammanhang (värderingens bedömningsgrunder) har begränsats utifrån en hypotes om vilka sammanhang som rimligen kan återspeglas genom gården idag. Det har exempelvis inte varit relevant att undersöka hur väl gården återspeglar modernistiska arkitekturideal, då endast marginella förändringar genomförts under perioden 1930–1980. Sammanhang som är specifika för Bingsjöbygden och Övre Dalarna har prioriterats framför företeelser på ett nationellt plan, även om det lokala diskuteras i förhållande till så väl regional som nationell övergripande ekonomisk historia.

### Bingsjö och det skogsfinska

Under 1600-talet bosatte sig många nybyggare från den inre delen av Finland i de glesbebyggda skogsområdena i nuvarande Mellansverige. De *skogsfinska* nybyggarna var experter på svedjebruk och kunde därigenom ianspråka ej tidigare odlad skogsmark för att odla rika skördar med råg. Den svenska kronan drev en kolonisationspolitik för att befolka skogsmarkerna och utfärdade därför under en period tillstånd för nybyggare att kunna etablera gårdar och bli skattebönder med ärftlig äganderätt på ej tidigare skattlagd mark. Ofta fick nybyggarna skattefrihet i 6–8 år, då de förväntades bygga upp gården. Områden som i hög grad kom att bosättas av de skogsfinska nybyggarna kallas ofta finnmarker. Rättviks sockens finnmark, ursprungligen Bingsjö och Finnbacka (senare räknades även Dalstuga och ibland även Dådran dit), befolkades troligen under 1620-talet. Området låg på Rättviks sockens fåbod- och utmark och saknade bofast befolkning under denna period. Det fanns god tillgång på skog för svedjebruk, även om ianspråktagandet av socknens skogsmark inte alltid skedde helt friktionsfritt. Bingsjö är dessutom beläget på isälvsediment av sand och mo - förhållandevis lättodlad mark som nog varit en avgörande faktor för byns etablering. Det går att läsa mer om de skogsfinnar som kom till Rättviks socken och bröt mark i böckerna *Rättviks Finnmark på 1600-talet* av Stig Welinder och *Rättviks finnar: nybyggare – jägare – herdefolk* av Arne Bjernulf. Welinder framhåller att de skogsfinska inslagen beträffande såväl byggnadsskick som levnadsmönster och språk genomgick en omfattande förändring kanske främst under 1700-talets andra hälft:

*»Det finska språket försvann som byinvånarnas vardagsspråk, inga nya rökstugor byggdes, men svedjebruket bestod i ännu ett århundrade. Mot mitten av 1800-talet var den finska tiden borta men inte bortglömd«.<sup>3</sup>*

3 Welinder, 2013



*Ovan, kulturlandskapet Bingsjö under bondesamhällets tid. Samtidigt som det skogsfinska format landskapet är Bingsjö som det framträder på bilden en spegel av bondesamhället som det såg ut i Övre Dalarna som stort: realarvssystemet bidrog till en expansion med många förhållandevis likartade gårdar där de flesta var självägande småbrukare. Okänd fotograf.*

### Analys och värdering

Den skogsfinska bakgrunden är viktig för förståelsen av kulturlandskapets tillkomst, framväxt och framtoning i Bingsjö som helhet. I synnerhet svedjebruket, som vidhölls under 1800-talet i Bingsjö, lär ha bistått med särskilda ekonomiska förutsättningar som kan förklara hur vissa av gårdarna i byn är ovanligt stora för att vara belägna i Övre Dalarna. Nygårdsgården tillkom i sin nuvarande form först efter att de äldre skogsfinska kulturyttringarna avtynat i bruk och omfattning, varvid gården inte i någon högre grad återspeglar denna berättelse.

## Bondesamhället och realarvssystemet

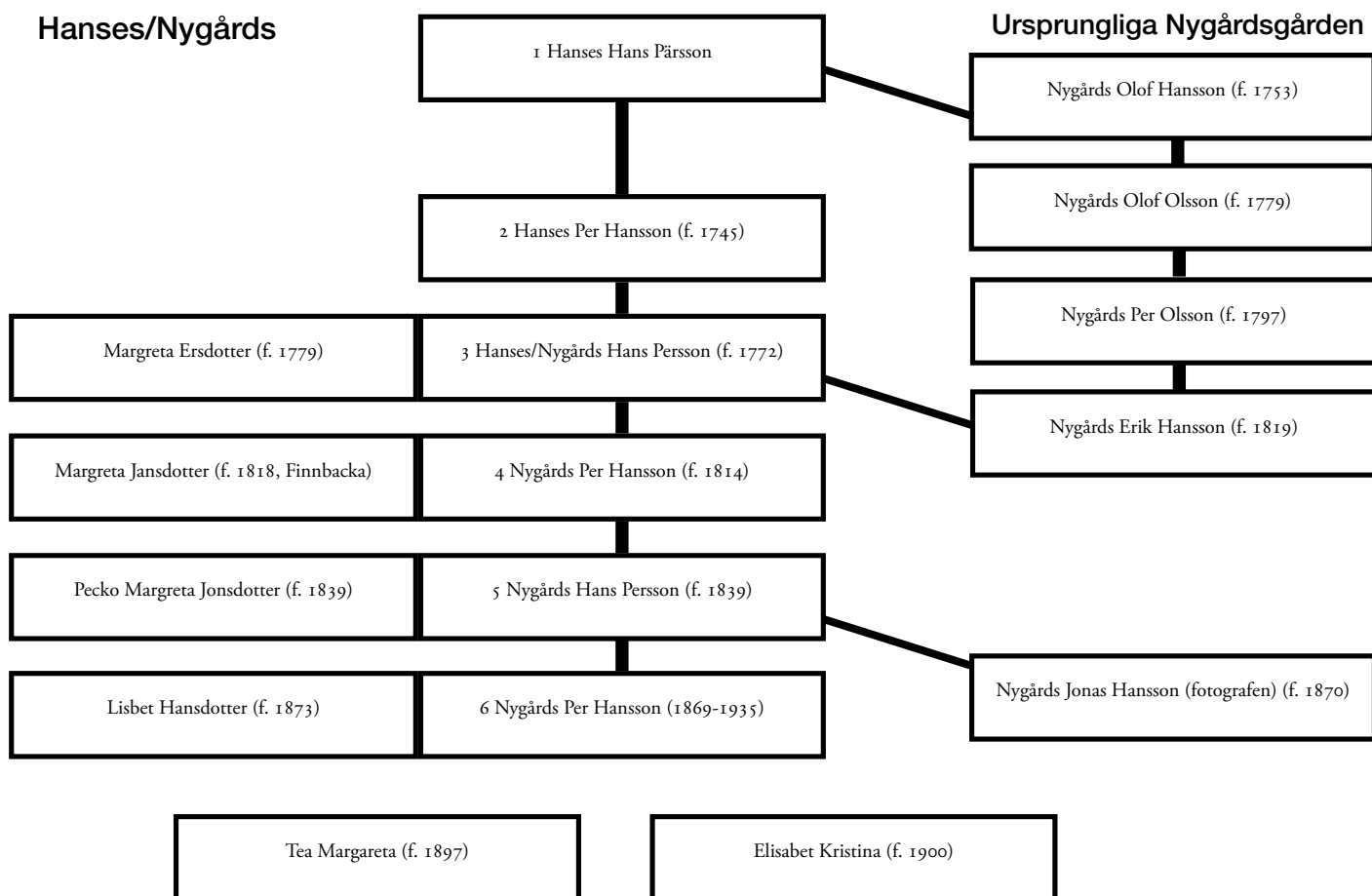
Innan 1800-talets slut var de flesta av invånarna i Övre Dalarna, dit även Bingsjö räknas, småbrukare med en egen gård. Genom en särskild syn på jordägande och arv hade byarna i Övre Dalarna på många håll kunnat växa sig ovanligt stora i förhållande till byar i andra områden. Vanligen delades all egendom och jord mellan samtliga barn i en syskonskara vid arvskitte. Döttrarna ärvde dock hälften mot sönerna innan 1845. Denna så kallade *realarvsprincip* tillät den kontinuerliga framväxten av nya gårdar mellan generationerna. Realarvsprincipen har ofta framställts som problematisk eftersom man hävdar att det föranlett en dålig arrondering med ägoytor som varit svåra att bruka. Författarna Ulf Sporrang och Elisabeth Wennersten ställer realarvsprincipen i ett annat ljus genom boken *Marken, gården, släkten och arvet*. Troligen var realarvet åtminstone i Leksand (där företeelsen närmare undersökts av dessa författare) ett för sitt syfte väl fungerande system att försörja en växande befolkning åtminstone fram tills 1800-talet. Även om gårdarna splittrades mellan flera arvingar vid varje generationsskitte kom de flesta att i praktiken genast återskapas. Den äldste sonen tog ofta över den befintliga gårdsplatsen och kunde genom strategiskt giftermål och köp eller byteshandel med jord behålla gården. De andra syskonen kunde i sin tur genom giftermål och medhavd arvslott bilda nytt bohag på en annan gård, eller om det fanns tillgänglig mark för nyodling etablera en ny gård intill den ursprungliga. Således växte byarna åtminstone i Leksand till att omfatta ett gytter av många jämförelsevis små gårdar. I kombination med realarvssystemet utvecklades även ett avancerat socialt mönster för hanteringen av exempelvis familjeärenden. De omfattande kulturlandskap som etablerades till följd av realarvssystemets tillämpning bestod således inte bara av bebyggelse, utan även av olika sociala och ekonomiska aspekter som i lika hög grad som den fysiska miljön kom att känneteckna bondesamhället i Övre Dalarna.<sup>4</sup> Om realarvsprincipens tillämpande i Bingsjö finns inte mycket skrivet. En blick på mantalslängden ger dock vid handen att mängden med gårdar i Bingsjö ökade från 12 till 20 mellan 1750 och 1820, och från 20 till 42 mellan 1820 och 1880. Dessa expansioner hanterades troligen genom ett praktiskt och socialt realarvssystem med likheter till det som beskrivs av Sporrang & Wennersten för Leksand. Nygårdsgårdens äldre historia innefattar flera händelser som vittnar om detta, som illustrerat nedan.

### Nygårdsgården i husförhörslängderna

Nygårdsgården (A) hette under 1760-talet Hansesgården och ägdes av Hans Pärsson (1). Gården betecknades som nummer 4 i husförhörslängderna för Bingsjö. När hushållet arvskiftade för nästa generation övertogs gården av den äldste sonen Hanses Per Hansson (2. f. 1745). Den näst äldste sonen Olof Hansson bildade samtidigt en ny gård, den första Nygårdsgården i byn (B).

<sup>4</sup> Sporrang, Ulf & Wennersten, Elisabeth (red.), *Leksands sockenbeskrivning D. 10 Marken, gården, släkten och arvet: om jordägandet och dess konsekvenser för människor, landskap och bebyggelse i Tibble och Ullvi byar, Leksands socken 1734–1820*, Kommunen, Leksand, 1995





Ågarelängd baserad på husförhörslängder som visar vilka som ägt Nygårdsgården från 1740-talet och fram tills 1900-talets mitt. Tyvärr har syskonkullarna utelämnats ur trädet - vid sidan av tre särskilt utvalda personer som kan gestalta realarvssystemets funktioner. Den första är Nygård Olof Hansson, som var andre son till Hanses Hans Pärsson. Nygård Olof Hansson grundade en ny gård efter arvskifte från sin fader, medans förste sonen Hanses Per Hansson bibehöll den ursprungliga gården. Genom att dela egendomen kunde nya gårdar kontinuerligt etableras. Kring 1840 stod den andra Nygårdsgården (som bildades av Olof Hansson) utan manlig arvinge av tillräcklig ålder. Då ärvdes gården tillbaka till en släkting från ursprungliga gården - Nygård Hans Perssons andre son Nygård Erik Hansson fick ta över. I den sista obrutna generationen med söner fanns Nygård Per Hansson och Nygård Jonas Hansson som enda överlevande till vuxen ålder i en syskonskara om fem. Nygård Per Hansson övertog gården, och Nygård Jonas Hansson bildade en ny gård i byn men arbetade även som fotograf och handlande. Troligen fick Nygård Jonas Hansson arva efter sina föräldrar vid arvskifte kring 1910 och det kan ha varit i samband med detta som gårdens ursprungliga byggnadsbestånd förändras till det nuvarande. Nygård Per Hansson och Lisbet Hansdotter fick två döttrar som båda flyttade från Bingsjö.

Därefter övertogs Hansesgården (A) av kyrkvärden Hanses Hans Persson (3. f. 1772), som emellertid kom att börja kallas Nygårds Hans Persson (3) i husförhörslängden för 1816–1825. Vid tiden för storskiftet, kring 1830, bodde Nygårds Hans Persson (3) på gården med sin fru Margreta (f. 1779), dottern Lisbeth (f. 1803), sonen Per Hansson (4. f. 1814) med frun Margreta Jansdotter (f. 1818) från Finnbacka och slutligen sonen Eric Hansson (f. 1819). Den äldste sonen (4) med fru stod dock redovisade som ett eget hushåll under samma gård. På storskifteskartan låg nuvarande Nygårdsgården (A) nordväst om korsningen mellan Dådransvägen och Hanses väg, vilket den förmodligen gjorde även när den kallades för Hanses. Storskifteskartan visar också den Nygårdsgård (B) som etablerades av Hans Pärssons andra son Olof vid arvskitte på 1700-talet. Gården låg ganska långt söderut längs vägen mot Dådran, och finns kvar på samma plats idag med fastighetsbeteckningen Bingsjö 7:4. Att kontakten mellan de två gårdarna var fortsatt livfull under 1800-talet är tydlig: husförhörslängderna visar att barn från den betydligt fattigare första Nygårdsgården (B) i flera generationer arbetade som pigor och drängar på den ursprungliga gården (A). När tredje generationens gårdsägare på den första Nygårdsgården (B) Nygårds Per Olsson dog 1847 övertogs gården dessutom av Nygårds Hans Perssons (3) andra son Nygårds Eric Hansson, som var enögd och hade bildat familj med Margareta Olsdotter (f. 1824). Det var inte ovanligt att gårdar »ärvdes« av nära eller avlägsna släktingar på ett liknande vis under realarvssystemet. Nygårds Per Olssons egen son Olof Persson (f. 1831) var endast 16 år gammal när fadern dog, och kunde sannolikt inte ta över gården för eget verk. Då kunde den fyra år äldre släktingen ta över samtidigt som döttrarna till Nygårds Per Olsson flyttade till den större Nygårdsgården (A) och började arbeta som pigor.

I husförhörslängden 1847–1857 går det att läsa att Nygårds Per Hansson (4) och hustrun Margreta Jansdotter övertagit den större Nygårdsgården (A) och bodde där med sina barn Hans (5. f. 1839), Jonas (f. 1845), Per (f. 1848), Erik (f. 1851) och Margreta (f. 1856). Fadern och kyrkvärden Nygårds Hans Persson (3) hade flyttat till eget hushåll under samma gård tillsammans med sin äldsta dotter Lisbet. I hushållet bodde även de två pigorna Nygårds Anna Persdotter och Nygårds Lisbet Persdotter från den ursprungliga Nygårdsgården (B). I nästa husförhörslängd från 1858–1867 framträder att Nygårds Per Hanssons (4) äldsta son Nygårds Hans Persson (5) gift sig med Pecko Margreta Jonsdotter (f. 1839) från Dalstuga 28/4 1863. Med största sannolikhet var det i samband med detta som den nuvarande Nygårdsgården på *Hemröjningen* började byggas. Markbiten där den nuvarande gården ligger tillhörde gården redan vid tiden för storskiftet och var åker. Den definitiva flytten av Nygårdsgården till den nuvarande gårdstomten skedde dock sannolikt över tid, och det fanns troligen två gårdar under en period. Fortfarande idag finns byggnader kvar på den gamla gårdsplatsen: i nästa husförhörslängd 1868–1877 redovisas nämligen Nygårds Hans Persson (5) tillsammans med Hustrun Margreta Jonsdotter och de tre barnen Lisbeth (f. 1866), Per (6. f. 1869) och Jonas (f. 1870) som ett eget hushåll under Nygårds Per Hansson (4).

Nygårds Hans Persson (5), som lät bygga den nuvarande gården, var Skolradsledamot, nämndeman och kyrkvård och fick tillsammans med sin hustru ytterligare två barn: Margreta (f. 1878) och Hans (f. 1880) som emellertid dog i ung ålder (1879 resp. 1885). Första dottern Lisbet dog fjorton år gammal 1880. Kvar blev sönerna Per (6) och Jonas, varav den senare blev den fotograf som omnämns i beskrivningen av gården.<sup>5</sup> Nygårds Jonas gifte sig med Nyåkers Lisbet Jonsson från Nyåkersgården 1898 och flyttade dit. Den äldre brodern Nygårds Per Hansson (6) gifte sig med Lisbeth Hansdotter från Falun (f. 1873) år 1893, och fick med henne barnen Tea Margareta (f. 1897) och Elisabet Kristina (f. 1900). Det var Nygårds Per Hansson (6) och Lisbet Hansdotter och som kom att ta över gården efter Nygårds Hans Persson (5) och Margareta Jonsdotter vid deras död 1913 respektive 1916. Då betecknades Nygårds Per Hansson (6) som hemmansägare, dessförinnan nämndeman och senare benämnd postföreståndare. Tea Margareta flyttade till Ovanåsjö 1924, och Elisabet Kristina blev folkskollärarinna och flyttade till Våmhus 1926. I den sista tillgängliga husförhörlängden från 1929–1948 framgår det att Nygårds Per Hansson (6) dog 1935, och att gården därefter ägdes av hans änkefru och f. d. postföreståndarinnan Nygårds Lisbet Hansdotter.

### Analys och värdering

Beträffande Nygårdsgårdens äldre historia finns intressanta fakta som vittnar om att gården nog förvaltats i ett realarvssystem av det slag som Sporrang & Wennersten beskriver i *Marken, gården, släkten och arvet*. Exempelvis kom gården under 1700-talet att delas itu vid arvskifte och därigenom utökas till två gårdar. Även vid senare skiften förefaller delningar av gården ha skett. Troligen har även de sociala mönster som beskrivs av Wennersten i boken, med avseende på exempelvis val av giftermålspartner inom samma ekonomiska och sociala skikt, ordning för omhändertagande av människor och gårdar inom familjen, bruket av gårdsnamn osv. också förekommit konkret på Nygårdsgården. Flytten av gården till sin nuvarande plats inträffade troligen i samband med ett arvskifte, och det nuvarande utglesade och förändrade byggnadsbeståndet kan vara spår efter en uppdelning av gården kring cirka 1910, då en långa med enkelstuga och tröskloge ersattes av ett korsplanshus. Troligen försvann även den timrade längan med bodar och gårdens härbre vid detta tillfälle. Det är emellertid mycket svårt att illustrera realarvssystemets implementering och betydelse för kulturlandskapet genom en enda gård. Nygårdsgården bär dessutom många fler tydliga spår från företeelser anknutna till industrisamhällets etablering i Övre Dalarna, jämfört med spåren från bondesamhällets tid. I samband med industrisamhällets etablering övergick allt fler från att i huvudsak syssla med jordbruk och ha lönearbeten som bisysslor, till att tvärt om att hålla ett lönearbete och syssla med jordbruket som bisyssla. Även om realarvssystemet på många håll fortsatte att praktiseras, fick det inte samma betydelse för byarnas utveckling som det haft i bondesamhället.

---

5 Bergin, Christer, *Fotografer i Dalarna*, Dalarnes fornminnes- och hembygdsförbund i samarbete med Dalarnas museum, Falun, 2018



*Nygårdsgårdens stall är troligen äldre än gården i övrigt och har med stor sannolikhet flyttats från den ursprungliga gården till det nya gårdsläget efter 1860.*

*Skedhyllan i brygghuset har ristningen 1847, och är troligen skapad innan gården flyttades till sin nuvarande plats. Vid arvskifte betraktades all egendom som lösöre, inklusive byggnader. Ofta flyttade delar av byggnadsbeståndet på gårdarna efter arvskifte.*



## Måleriet på Nygårdsgården

Dalarnas folkkonsttraditioner hör i sina rättviks- och leksandsvarianter till landets mest välkända. Dessa socknars vägg- och möbelmåleri blomstrade framförallt mellan 1770-tal och 1870-tal och exempel på dalmålarens verk finns spridda i hela Mellansverige, södra Norrland och Trøndelag med särskilt tyngdpunkt kring Rørosbygden på norska sidan.<sup>6</sup> Särskild avsättning hade man för sitt måleri i Hälsingland. På sina målarvandringar gick leksandsmålarna vanligen västerut, mot Västerdalarna och Norge, och rättviks- och bodamålarna norrut och österut, mot Hälsingland och Gästrikland. Flertalet rättviksmålare har bött långa perioder eller helt enkelt flyttat upp till Hälsingland och att dra några skarpa gränser mellan dal- och hälsingemåleri låter sig därför inte gärna göras. Ett exempel på detta är att de välkända så kallade järvsöskåpen exempelvis fann sin stilutformning genom målaren Mats Dahlström från Malung.<sup>7</sup> På samma sätt är merparten av hälsingegårdarna målade av dalfolk, även många av de som inte är målade i siljansmåleriets typiska stil med rosor (»kurbitser«) och bibliska motiv.

Forskningen om dalmåleri har varit behäftad med perspektiv som slagit vakt om regionalitet och lokala särdrag varför det kan finnas en teoretisk suddighet kring dal- och hälsingemåleriet. Hälsinglands inrednings- och måleritraditioner omfattar ett större spektrum än Övre Dalarnas, med feststugor målade av lokala målare, av dalfolk i siljansstil eller av dalfolk som målat i högre stånd- eller någon av de många lokala »hälsingestilarna«. Övre Dalarna har präglats tydligare av siljansmåleriets utan nämnvärd stilpåverkan från de borgerliga estetiska ideal som satt tydligare spår på Hälsinglands storbondegårdar.

Ett undantag från dessa generaliseringar finner vi på Nygårdsgården, vars måleri från 1865 på rent estetisk grund är lättare att hänföra till Hälsingland än till Dalarna. Väggfälten med sitt förenklade landskapsmåleri och de klassicerande elementen (pilastrar med korintiska kapitäl) påminner starkt om de stilideal som rådde i delar av Hälsingland och har få motsstycken i Dalarna. En jämförelse kan göras med de målningar som utfördes på väv 1844 av arbråmålaren Anders Åsberg (1779–1863), född i Uggelvik, Stora Kopparbergs socken som finns på Norrgården i Västerby, Rengsjö hembygdsförening (se bilder på nästa uppslag).<sup>8</sup> Målningarna på Nygårdsgården påminner om men är troligtvis inte utförda av Anders Åsberg, dels på stilistisk grund och dels då det inte finns skäl att misstro den målade dateringen 1865, då Anders Åsberg redan var död.

Måleriet uppvisar även släktskap med Nedhol Anders Andersson (1838–1920) i Bingsjö liksom med Erkers Anders Hansson (1834–1869) från Gulleråsen och Gruvriset i Boda.<sup>9</sup>

6 Andersson, Roland, *Dalmåleri: dalmålarna - deras liv och verk*, Dalarnas fornminnes- och hembygdsförbund och Dalarnas museum i samarbete med Nordiska museet, Falun, 2007, 124–139.

7 Se Assis, Anders & Norberg, Owe, *Mats, Anders och Järvsömolnen*, Ljusdalsbygdens museum, Ljusdal, 2014

8 Se »Målaren och smickarens Anders Åsbergs dagbok«. Ingår i *Hälsingerunor 1968*. 158–163.

9 Andersson. *Dalmåleri: dalmålarna - deras liv och verk*, 261.



*Landskap med pilastrar, väggmålningar direkt på träpanel i parstugan på Nygårdsgården, Bingsjö. Det är förhållandevis ovanligt med målningar utförda direkt på trä.*



Måleri på Norrgården, Västerby, Rengsjö hembygdsgörelse. Målningarna är utförda på väv av arbråmålaren Anders Åsberg (1779-1863), som föddes i Uggelviken i Stora Kopparbergs socken. Målningarna påminner om de på Nygårdsgården, men eftersom Anders Åsberg dog innan måleriet på Nygårdsgården tillkom är det inte troligt att han utförde målningarna i parstugan.





Ovan från vänster, två väggmålningar på träpanel föreställandes landskap med pilastrar på restaurang Fars hatt i Kungälv. Foto: Elisabeth Bülow. Målningarna visar många likheter med de på Nygårdsgården och härstammar från Finnbacka.

Till vänster, Ellika Frisell och Pekkos Gustaf. Även på Pekkosgården finns liknande målningar. Okänd fotograf.

Mer direkta släktingar till Nygårdsgårdens måleri återfinns på den anrika restaurangen Fars hatt i Kungälv, Bohuslän. Dessa köptes enligt uppgift in via antikhandlare Carl Lennerthsson i Falun men kommer ursprungligen från Finnbacka, en annan finnby i Rättvik. De har tyvärr genomgått kraftiga restaureringar men de tekniska och stilistiska likheterna kvarstår varför det inte är omöjligt att tänka sig att de målats av samma hand. Liksom målningarna på Nygårdsgården är de dessutom målade på trä, vilket inte är helt vanligt. Den geografiska närheten mellan Bingsjö och Finnbacka stärker även hypotesen att väggfalten är utförda av samma målare.

Ytterligare en gård i Bingsjö har måleri som troligen är av samma målare, Pekkosgården, kanske framförallt känd genom den tongivande spelmannen Pekkos Gustaf (1916-2000).

Bingsjö är förstås genom Danielsgården känt för sitt dalmåleri, i det fallet av leksandsmålaren Winter Carl Hansson (1777-1805) men även för sitt inhemska måleri, då det så sent som 2021 kunnat påvisas att en av Hälsinglands mest kända målare, »blåmålaren«, i själva verket var ett äkta par, Mäx Jonas Andersson och Karin Matsdotter, från just Bingsjö.<sup>10</sup> Att de rika gårdarna i Rättviks finnmark var kända för sina målade interiörer känner vi till redan från 1700- och 1800-talsresenärer. Carl Axel Gottlund nämner exempelvis rörande Bingsjö:

»Deras snygga välbyggda, ofta rymliga hus, och den såkallade klädkammaren, hvilken man vanligen upplät oss, och der vi ofta förutan de sinnrika Dalkarlsmålningar som pryda väggarne funno en verklig rikedom af rena oftast nya qvinfolks kläder.«<sup>11</sup>

Även Karl-Erik Forsslund lämnar uppgifter om inte enbart måleri i Bingsjö utan även målare från Bingsjö. Vi vet således att man i byn såväl beställde måleri som målade själva. Enligt samtida uppgifter på Nygårdsgården ska målningarna vara utförda av »Göras EHS o Pål Olof«.<sup>12</sup> Någon Göras Erik Hansson är inte känd från Bingsjö, ej heller någon Pål Olof, men såväl namn som gårdsnamn är tämligen vanliga. I inventeringsmaterial har Göras Erik Hansson kunnat identifieras. Fadern, Göras Hans Ersson, soldat Hvit (1801–1876), kom från Västanå, Boda, och verkade i södra Boda, Gärdsjöområdet och finnmarken. Även han målade landskapsmåleri, bland annat på Jönsgården, Finnbacka, och på Hans-Anders (Träslottet) i Koldemo, Arbrå. Enligt en notis kom han dit med sin hustru och två pojkar, Erik och Hans.<sup>13</sup>

10 Assis, Anders »Blåmålaren – Hälsinglands mest kände oidentifierade målare«. Ingår i Nyström, Ingalill, Palmköld, Anneli & Knutsson, Johan (red.), *Hälsinglands inredningskultur*, Makadam, Göteborg, 2021

11 Gottlund, Carl Axel, *Dagbok öfver dess resor på finnskogarne i Dalarne, Helsingland, Vestmanland och Vermland år 1817*, Faks.-utg., Dalarnas museum i samarbete med Finska litteratursällsk., Helsingfors, Falun, 1984. 24.

12 Pål Olof har inte hunnit undersökas men en Pålgård finns i Östbjörka, Rättvik.

13 Folkedotter, Gärd, *Schabloner på Träslottet, Hans-Anders i Koldemo*. Bollnäs: Projekt Hälsingegårdar. 2001. 1.

Pilastrarnas utformning med de korintiska kapitälerna känns snabbt igen från Nygårdsgårdens målade väggfält. Det torde dock vara dennes son, Erik Hansson, född 1834, som avses, som även målat på Pekkosgården där det finns en tradition att en »Göra Jerk [Erik]« målat. Även en yngre halvbror till honom, Hans (1849–1891), blev målare och flyttade till Övre Gärdsjö, Rättvik. Familjen hade kopplingar till Hälsingland – fadern flyttade flera gånger mellan Dalarna och Hälsingland (sonen Hans konfirmerades exempelvis i Arbrå 1864), en tredje broder, Olof (1853–1931), blev målarmästare och byggde gården Målar i Koldemo, och en syster, Brita, flyttade 1868 till Hudiksvall.<sup>14</sup>

Av det ovanliga måleriet att döma, liksom det faktum att fadern målat i närliggande Finnbacka, är det troligt att Göras Erik ligger bakom såväl måleriet på Nygårdsgården som målningarna på Fars hatt från Finnbacka. Pekkosgårdens måleri behöver undersökas närmare.

### Analys och värdering

Sett i en dalakontext är måleriet på Nygårdsgården extremt ovanligt men är fullt begripligt inom ramen för Hälsinglands inredningskultur och kan förklaras med Göras Hans Ersson och familjens nära kopplingar till Arbråområdet, vilket även kan förklara likheterna med den i Arbrå bosatte Åsbergs måleri i Rengsjö.

Att rättviksmålare verkat till stor eller övervägande del av sina liv i Hälsingland är inte ovanligt.<sup>15</sup> I och med Görasmålarna – med möjlig koppling till Åsberg – kan dock en grupp dalska hälsingemålare ha identifierats fullt ut. Den för Hälsingland anpassade estetiken vittnar kraftfullt om de kulturella kopplingarna mellan landskapen, dels i allmänhet men också i synnerhet vad gäller Bingsjö. Bingsjö ligger i Rättviks finnmark vilken uppstod genom förflyttning i sydvästlig riktning av svedjefinnar från Alfta södra finnmark, som Rättviks finnmark möter särskilt tydligast vid sjön Amungen som utgjorde vintertida färdväg mot såväl Hedemora som Nidaros. Närheten till Tänger tull över till Hälsingland lär också ha spelat in i likheterna med hälsingsk interiördekoration.

Görasmålarna med deras biografiskt belagda kopplingar ger förstas en nyckel till målarnas stilinflenser men gården i sig vittnar även om gårdsfolkets estetiska preferenser, mer påminnande om Hälsinglands storgårdar.

Nygårdsgårdens målade interiör bedöms ha synnerligen höga kulturhistoriska värden. Värdet sammanhänger med att väggmålningarna på ett pedagogiskt vis återspeglar bredare och annars inte alltid uppmärksammade nyanser inom folkkonsten kring Övre Dalarna och Hälsingland under bondesamhällets tid. Målningarna återspeglar även de levnadsmönster som utvecklades av målare från bland annat Nedansiljan under perioden cirka 1770–1870. Parstugans befintliga interiör med målningar är värdebärande för den historiska läsbarheten av det kulturhistoriska sammanhanget.

<sup>14</sup> Inventeringsmaterial, Roland och Margareta Anderssons dalmaleriarkiv, Dalarnas museum.

<sup>15</sup> Andersson, Roland, »Rättviksmålare i österled«. Ingår i *Hälsingerunor 1996*. Hälsinglands hembygds-krets. 1996. 89–159.



Ovan, interiör från Hans-Anders (Träslottet) i Koldemo.  
Foto: Ascilto, Wikimedia Commons. Måleriet är utfört av Göras Hans Ersson, soldat Hvit (1801-1876), var son Göras Erik Hansson troligen målat interiören på Nygårdsgården.

Till höger, signerat årtal i Nygårdsgårdens måleri.



## Timmerhuskulturen

Från medeltiden och åtminstone fram tills slutet av 1800-talet var *timmerhuskulturen* livskraftig i Övre Dalarna. Under denna tid byggdes de flesta gårdarna upp kring ett specifikt och förhållandevis likartat bestånd med timmerbyggnader. Timmerhuskulturen kännetecknas av ett månghussystem, där varje enskilt hus fyllde en specifik funktion antingen som bostadshus, till jordbruket eller för gårdens skötsel. I Övre Dalarna var den så kallade nordsvenska gårdstypen vanligast. Den *nordsvenska gården* kännetecknas av att både manbyggnader och djurhus är samlade kring ett enda, oftast fyrkantigt gårdstun. På en normalstor gård kunde det finnas allt mellan fem och tjugo timmerbyggnader, ibland betydligt fler. Kring gårdstunet fanns oftast bostadshus, fähus (fäjs), stall, tröskloge samt en varierande mängd bodar, lador och härbren. Utanför gårdstunet placerades smedjor, torkbastur (på finnmarkerna även ria och bastu) och ytterligare härbren. Gårdarna kunde även omfatta andra byggnader som av förklarliga skäl inte placerades intill gårdstunet, så som ängslador och båthus.<sup>16</sup> Timmerhusen i Övre Dalarna kännetecknas av utformningsmässig enkelhet, högkvalitativt virke och mycket gott hantverkutförande. De flesta husen byggdes av bönder efter gårdens behov, och med tiden utvecklades stor skicklighet i byggandet. De ålderdomliga timmerhusen är idag en omistlig beståndsdel i vad som gör områdets byar till speciella och trivsamma livsmiljöer. Här syns det att människor levat under mycket lång tid. Timmerhusen är byggda med omsorg i en lokal tradition som utvecklats och använts under flera hundra år, fram tills industrialismens intåg, mot 1800-talets slut och kring sekelskiftet år 1900. På storskifteskartan från tiden kring 1830 var de flesta av gårdarna i Bingsjö fyrkantigt byggda. Kartan visar även att de största gårdarna Daniels, Peckos, Junkas och Nygårds hade flera större byggnader belägna utanför gårdsfyrkanterna, och på Abborgården längst söderut i byn fanns antydning till två parallella gårdstun. Karl-Erik Forsslund uppmärksammade i *Med Dalälven från källorna till havet* 1922 att det på vissa gårdar förekom en särskild »fäjsgård«, vilket annars är ovanligt i Övre Dalarna.<sup>17</sup> Möjligen var så fallet på Abborgården. De äldre bostadshusen i Bingsjö är ofta varianter av *parstugor*, en byggnadstyp med fyra rum per våning förlagda till tre rumsaxlar. Det förekommer även parstugor eller så kallade »dubbelstugor« som sammanbyggs av två så kallade *enkelstugor*. Dessa byggnader har i stället fyra rumsaxlar och upp till 6 rum per våning. Det förekommer även enkelstugor, antingen som sekundära bostadshus på större gårdar eller som huvudsakligt bostadshus på mindre gårdar. Bostadshus i två våningar förekommer både på de större och mindre gårdarna, och många bostadshus var redan vid tiden för Forsslunds besök rödmålade.

16 Levander, Lars, *Övre Dalarnes bondekultur under 1800-talets första hälft* 3 Hem och hemsarbete, Jonson & Winter i distribution, Stockholm, 1947

17 Forsslund, Karl-Erik, *Med Dalälven från källorna till havet* Del 1 Öster-Dalälven, Bok 7 Boda och Bingsjö, Åhlén & Åkerlund, Stockholm, 1922



Ovan, parstugan är en vanligt förekommande hustyp i timmerhuskulturen. Nygårdsgårdens parstuga representerar en hur hustypen kunde framträda på en för Övre Dalarna ovanligt rik gård under 1800-talet.

Till höger, lerklinade timmerväggar i brygghuset. Brygghuset har många detaljer som antyder att huset en gång nyttjats som bostadsbyggnad: målade och hyvlade fönster- och dörrfoder, ordnade innerväggar och tredingstak.





Ovan, Nygårdsgården som den ursprungligen såg ut, med öppen farstuvist till parstugan, pärrtak, och enkelstuga samt tröskloge i vinkel där korsplanshuset nu står. Bilden är tagen när byn samlades för att hälsa farväl till amerikafarare, troligen under det sena 1800-talet. Okänd fotograf.

Till vänster, ådringsmålat dörrfoder i bryggerhuset.

Den nuvarande Nygårdsgården började troligen att byggas kring 1863, och omfattade ursprungligen i huvudsak timmerhus enligt månghussystemet. På gården fanns förutom den reveterade parstugan i timmer även en enkelstuga, tröskloge, bodar, stall, bryggghus och härbre – alla dessa hus timrade. Fäiset hamnade dock i en större byggnad byggd delvis av regelkonstruktion och gjutmur. Gården var ursprungligen fyrkantsbyggd, med större stall och bryggghus samt härbre utanför gårdstunet. Troligen flyttades åtminstone vissa byggnader eller delar av vissa byggnader från det gamla gårdsläget – både stallet och bryggghuset är timrade med byggnadsform och knutskallar som antyder att de kan ha högre ålder. Beträffande den reveterade parstugan är dess ålder okänd – delar av stommen kan mycket väl vara äldre än 1860-talet. Övriga timmerhus som förut fanns på gården: bodar, enkelstuga, tröskloge och härbre försvann troligen kring 1910, möjligen i samband med arvskifte från Nygårds Hans Persson (5) och Margareta Jonsdotter till sönerna Nygårds Per Hansson (6) och Nygårds Jonas Hansson.

### Analys och värdering

Bryggghuset och stallet är tydligt avläsbara i förhållande till berättelsen om timmerhuskulturen under bondesamhällets tid. Hantverkskvaliteten beträffande dessa byggnader är genomgående mycket hög, med detaljer av god kvalitet och synbart hög ålder. Byggnaderna bedöms ha mycket höga kulturhistoriska värden och ett bevarande är angeläget. Parstugan återspeglar i grund och botten etableringen av en ny och troligen ovanligt förmögen gård i bondesamhällets slutskede. Byggnaden är i grund och botten av samma slag som de flesta andra bostadshus i byn, men mer påkostad i såväl detaljer som helhet. Egenskaper så som byggnadens stomme, utformning med putsad fasad, fönster, källare och även många ytskikt inomhus är bevarade från när byggnaden uppfördes och bedöms ha synnerligen höga kulturhistoriska värden, och ett bevarande är angeläget. Värdet sammanhänger specifikt med den historiska läsbarheten av byggnaden som en manbyggnad på en för Övre Dalarna ovanligt välbärgad bondgård. Även den kringbyggda grundformen kan berätta om timmerhuskulturen och den nordsvenska gården i bondesamhällets slutskede och bedöms ha höga kulturhistoriska värden.

*Värdebärande för den historiska läsbarheten beträffande bryggghus och stall är:*

- Bryggghusets och stallets befintliga stomme, form, volym och takvinkel.
- Befintlig färgsättning.
- Befintliga fönster- och dörrfoder interiört och exteriört.
- Befintliga dörrar och portar interiört och exteriört.

- Befintlig skorsten och murstock samt spis och tredingstak i brygg-  
huset.
- Befintlig skedhylla på dörrfodret inuti bryggghuset.

*Värdebärande för den historiska läsbarheten beträffande parstugan är:*

- Parstugans befintliga stomme, form, volym och takvinkel.
- Byggnadens befintliga sockel och källare murad bland annat slagg-  
sten, natursten och tegel.
- Befintlig utformning beträffande spritputsade fasadfält med synliga  
knutlådor. Befintlig symmetrisk fasadkomposition.
- Befintlig utformning beträffande inbyggt takutsprång, vindskivor,  
tvåkupigt taktegel och skivtäckta plåttak, hängrännor och skarpvink-  
liga stuprör.
- Befintliga skorstenar med svängd profil.
- Befintliga fönster och fönsteromfattningar samt dörrar och dörrom-  
fattningar. Befintlig färgsättning beträffande dessa detaljer.
- Befintlig glasveranda med befintliga snickerier.
- Befintliga snickerier så som dörrar, paneler och bröstningar, fönster-  
och dörrfoder, lister, tak och golv.
- Befintliga målerier och befintlig färgsättning på detaljer interiört.
- Befintliga tapeter och bårder.
- Befintlig väggfast inredning beträffande exempelvis sängar, skåp, hyl-  
lor och bänkar.
- Befintliga spisar, eldstäder och kakelugnar med tillhörande detaljer så  
som luckor, kåpor och gnistskydd.



*Ovan, jordkällaren under parstugan med kallmurat valv i imponerande storlek.*

*Till höger, kammare på övervåningen till parstugan med ålderdomlig tapet, bröstning, kakelugn och skurgolv. I rummet fanns förut ett betydligt äldre möblemang med bland annat ådringsmålade skåpsäng och bockbord.*



## Industrisamhällets intåg i Övre Dalarna

Under 1800-talets sista decennier skedde en omvälvande förändring av Sverige, som även kom att lämna betydande avtryck i Dalarna. Innan 1870 var de flesta av landskapets invånare jordbrukare med bisyssla. Efter 1870 introducerades nya förutsättningar som med tiden ledde till en förskjutning från bondesamhället mot *industrisamhället*. Industrisamhällets stegvisa inträde i Övre Dalarna markeras bland annat av järnvägens tillkomst, ekonomisk värdeökning och privatisering av skogarna, förändringar av jordbruket exempelvis i form av storskiftet och införsel av nya tekniker, bildandet av nya sociala grupper genom folkrörelser samt tätortsbildning med nya arbeten och sysselsättningar till följd. Över tid och särskilt under 1900-talet kom en allt högre andel av befolkningen att hålla lönearbete som sin huvudsakliga sysselsättning, och jordbruket kom att bli en bisyssla i den mån det fanns kvar. Gränsen mellan bondesamhälle och industrisamhälle är inte alltid glasklar, vissa uttryck som brukar framställas som typiska för bondesamhället vidmakthölls på sina håll långt in på 1900-talet i Övre Dalarna. Likväl fanns redan under 1700-talet en omfattande industriverksamhet med järnbruk som krävde både arbetskraft och bränsle.

### Förändringar av jordbruksbyggnader

Under 1800-talet genomfördes storskifte i Övre Dalarnas socknar. Storskiftet syftade till att omdana de historiska ägofigurerna från spridd småskalighet till samlad storskalighet, och därigenom skapa en mer effektiv arrondering med ett mer lönsamt jordbruk som följd. Storskiftet var en del av den *agrara revolutionen*, som i Sverige som stort inträffade under 1700- och 1800-talen. Den agrara revolutionens påverkan på byggnadskicket diskuteras bland annat av Ulrich Lange i *Ladugårdens arkitektur- och bebyggelsehistoria*.

På normalstora gårdar i Övre Dalarna var jordbrukets olika funktioner åtminstone fram tills 1800-talets slut fördelade till separata byggnader i ett månghussystem. Som tidigare konstaterat var nästan alla hus knuttimrade. Omkring 1880 (beträffande Nedansiljan, där Rättviks socken ingår) förefaller man ha påbörjat en gradvis förskjutning mot att samla flera av gårdens funktioner i en större byggnadskropp, oftast vinkelställd eller rektangulär. Troligen sökte bönderna en funktionell planering som skulle underlätta i den arbetsintensiva djurhållningen, som tack vare prisfall på spannmålsexporten fick större betydelse i Sverige som stort under denna period. Rationell inredning med bekväma lösningar för utfodring och utgödsling blev också viktigt. Man sökte även infoga ljus och luft till miljöer som historiskt uppfattats som mörka, smutsiga och instängda: säkerligen i linje med tidens hygienism. Djurhusdelarna byggdes nu oftare i stenmaterial (se nedan) och infogades i de nya *ladugårdarnas* nedanvåningar, samt fick fönster, ventilationshål och diverse avrinningssystem. Övervåningarna gjordes till höskullar och byggdes med stolpverkskonstruktion. Inte sällan infogades också äldre trösklogar från gården till de nya ladugårdarna.



Som nämnt uppfördes ladugårdarna kring 1880 allt oftare i stenmaterial, eller *kalkpisé*, som det heter i Kungl. Maj:ts befallningshavandes femårsberättelser från åren 1881–1885. Med detta avses byggnader uppförda med så kallad *gjuthusteknik*. Tekniken introducerades i Dalarna Under 1700-talet genom bergsrådet i Falun Anton von Swab, som presenterade en ny teknik för att gjuta murar med slaggflis. Von Swab hade påträffat byggnadskicket på en studieresa i Harz i Tyskland, men tekniken har förekommit sedan romersk tid. Sammanfattningsvis byggde tekniken på att slagg krossades till flis, blandades med kalkbruk och packades i en träform som hölls samman av in- och utvändiga stolpar. Efter gjutningen kom väggarna att putsas med kalkbruk. Gjutmetoderna kom att nyttjas flitigt av vandrande arbetslag från bland annat Leksand, där man blev specialister på att bygga dessa gjuthus. Ballastmaterial- et var dock inte alltid slagg, utan kunde även vara annan sten. I Jämtland finns ett hundratal exempel på ladugårdar som byggdes av dalfolk i gjuthusteknik under 1850- och 1860-talen, och i Leksand finns ladugårdar byggda med sådan metod daterade ända fram tills tiden för första världskriget.<sup>18</sup>

*Ladugård med djurhusdel av gjutmur, vilket började förekomma i någon högre utsträckning i Övre Dalarna först kring 1880. Byggnaden är typisk för ladugårdens utveckling under det sena 1800-talet och återspeglar övergången från små timrade fäjs till mångfunktionella ladugårdsanläggningar.*

18 Lange, Ulrich, *Ladugården: om lantbrukets bebyggelse och arkitektur 1600-2000*, Nordiska museets förlag, Stockholm, 2011

## Analys och värdering

Ladugården (fåjset) på Nygårdsgården uppfördes troligen samtidigt som gården i övrigt, under 1860-talet - även om detta inte har gått att belägga med absolut säkerhet. Att byggnaden förefaller ha varit dedikerad som fåhus och lada, samt att den delvis är inklädd i kilsågad slät- och spontpanel kan dock styrka teorin. Är byggnaden ursprunglig med gården kan den räknas som ett för Övre Dalarna ovanligt tidigt exempel på företeelsen med nya större ladugårdar. Även om likartade ladugårdar uppfördes av Leksandskarlar i Jämtland redan under 1850- och 1860-talen så dröjde det åtminstone tills 1870-talet innan de började förekomma i någon större omfattning i Övre Dalarna, om man ska lita på uppgifterna i Kungl. Maj:ts befallningshavandes femårsberättelser. Det är först under 1880-talet som dessa berättelser började uppmärksamma förändringar av jordbruksbebyggelsen från timmerhuskultur till samlade enheter i nya material. Efter sekelskiftet år 1900 tycks dock förändringen ha slagit igenom med full kraft:

»[...] i fråga om byggnadssättet för stallar, ladugårdar och öfriga ekonomihus för jordbruk och boskapsskötsel har en högst väsentlig förbättring börjat göra sig märkbar. Det material, som i vanligaste fall användes vid uppförande av ladugårdsbyggnader, är timmer, men icke så sällan brukas äfven gråsten, tegel eller gjutmassa. I de fall, då materialet är af mineraliskt ursprung, göras väggarna dubbla och beklädas invändigt med bräder. De nya husen hafva i allmänhet god takhöjd, höga fönster, samt bottnar, rännor och foderbord eller krubbor af cement med anordningar för automatisk vattenledning. Hvad öfriga ekonomihus vidkommer, börjar det förut gängse bruket att hålla en lada för hvarje liten äga eller slog att så småningom komma ur bruk. I stället uppföras hemma vid gården stora loge- och ladubyggnader, icke sällan med körbana å skullen och i allmänhet inrymmande under samma tak spannmålsbod, redskapslider med mera dylikt. Insikten om virkesvärdet har ock föranledt, att sådana hus icke vidare byggas af timmer, utan därtill användas numera så godt som uteslutande stolpar och bräder med pärt som taktäckningsämne«<sup>19</sup>

Byggnaden återspeglar jordbruksbebyggelsens förändring vid industrisamhällets intåg, mot större byggnader i nya material och ökat fokus på ljusinsläpp, ventilation och funktionalitet. Man samlade gärna flera funktioner till samma byggnadskropp, vilket också är ett avsteg gentemot bondesamhällets byggnadsskick. Byggnaden bedöms på grund av att den kan återspegla ovanstående sammanhang ha ett högt kulturhistoriskt värde. Att värdet inte är högre sammanhör med att byggnaden har förändrats interiört: bland annat har inredningen i fåhusdelen avlägsnats, varvid den historiska läsbarheten för byggnadens användningsområden påverkats negativt. Byggnaden är representativ för en bredare företeelse snarare än unik, även om den nog är väldigt tidigt tillkommen i förhållande till andra jämförbara ladugårdar i Övre Dalarna.

---

19 *Kungl. Maj:ts befallningshavandes femårsberättelser: landshöfdinge-ämbetets uti Stora Kopparbergs län [...] 1901-1905*



Ovan: dyngstaden till ladugården är inbyggd med panel på stolpverk.

Till höger: ingång till dasset som är beläget öster om djurhusdelen till ladugården. På bilden syns även byggnadens fönster, säkerligen influerade av Charles Emil Löfvenskjölds landsbygdsgotik, som var populär under det sena 1800-talet.



Värdebärande för den historiska läsbarheten är:

- Ladugårdens befintliga stomme, form, volym och takvinkel.
- Befintlig utformning beträffande tvåkupigt lertegeltak och befintlig utformning beträffande inhuggna vindskivor.
- Befintlig skorsten och skorstensmur av slaggtegel och tegel, samt befintlig eldstad.
- Befintliga utformning och färgsättning beträffande fasader med blottlagd timmerstomme, spontpanel och slätpanel. Befintliga svartmålade ventilationsluckor i träfasaden.
- Befintlig utformning och färgsättning beträffande fasader av kalkputsad gjutmur. Befintliga ventilationshål i gjutmuren.
- Befintliga dörrar, fönster och dörr- samt fönsteromfattningar. Befintlig färgsättning beträffande fönster, dörrar och fönsteromfattningar.

### Bostadshus med nya tekniker och material

I Kungl. Maj:ts befallningshavandes femårsberättelser från det sena 1800-talet lämnas återkommande rapporter om »allmogens byggnadssätt« i Övre Dalarna. Här går det att på ett ganska konkret vis följa utvecklingen i landskapet beträffande allt från bostäder till ekonomibyggnader vid tiden för industrisamhällets intåg. Innan 1860-talets mitt förklarades bostäderna i Övre Dalarna som »i allmänhet trånga och anspråkslösa [...]«. <sup>20</sup> Under decenniets senare hälft började dock vissa »nymodigheter« att förekomma när man byggde nya hus. Vissa nya hus kom då att rödmålas och förses med pärttak, vilket länsstyrelsen menade ledde till ett trevligare utseende. Det konstaterades även att rummen började göras högre, större och ljusare samt försågs med bekvämligare inredning och bohag. I början av 1870-talet slog pärttaken igenom på allmän front i hela landskapet, och under 1880-talets första hälft började man i särskilt i Nedansiljan övergå från parstugor eller spartanskt inredda kombinerade få- och bostadshus till så kallade korsplanshus:

»[...] gemenligen små bostäder, vida prydligare, i bredare byggnader, med högre rum och kommunikation dem emellan [...]« Åren närmast efter sekelskiftet år 1900 hade förändringen gått ännu längre: »Från Nedan-Siljans fögderi meddelas härom, att »byggnadssättet under de senaste åren gjort märkbara framsteg åtminstone i så måtto, att vid bostäders uppförande rätt stora anspråk ställas, om också ej på stilfullhet, så åtminstone på bekvämlighet och omsorgsfull inredning. De gamla egendomliga och vackra, men möjligen något opraktiska dalastugorna börjar allt mer att ersättas af rymliga och bekväma samt praktiskt inredda bostäder, som likväl föga tilltala skönhetsinnet«. <sup>21</sup>

20 Kungl. Maj:ts befallningshavandes femårsberättelser... 1861-1865

21 Kungl. Maj:ts befallningshavandes femårsberättelser... 1881-1885



Korsplanshusen kännetecknas av sin planlösning, med fyra rum som avdelas av väggar i korsform kring en central murstock. Husen byggdes oftast med kök, kammare, sal samt med sovrum på övervåningen. Det finns två varianter av korsplanshus som är olika vanliga i olika delar av Dalarna. En av typerna är närmast kvadratisk och har ingång i ett av hörnen. Den andra varianten är mer rektangulär och präglas av en strängare symmetri med ingång mitt på framsidan och inte sällan med blindfönster. Korsplanshusen byggdes i en tid av ökat relativt välstånd för vissa. Detta sammanhör bland annat med sågverksindustriens etablering samt skogarnas privatisering och ekonomisering. På det stora hela genomgick skogsmarkerna en betydande värdeökning under 1800-talets senare hälft, och i vissa socknar kunde bönderna bli förhållandevis rika på att exempelvis sälja avverkningsrätter till sågverksbolagen. De industrimässiga sågverken skapade även nya förutsättningar för att bygga och dekorera husen. Ökad tillgång till sågade trävaror medförde att många korsplanshus uppfördes med fasspontade paneler, farstukvistar och glasverandor i snickarglädstil (eller »schweizerstil« som det kallades i sin samtid).

*Korsplanshuset från sydöst. Byggnaden vilar i souter-ränkläge, på en ordentlig sockel med huggna granitblock. I källarvåningen finns ett sommarkök dit man kunde flytta under årets varmaste period.*

## Analys och värdering

Korsplanshuset från 1912 är ett tids- och stiltypiskt exempel på hur byggnadskicket i Övre Dalarnas byar kom att förändras till följd av industrisamhällets etablering kring 1800-talets slut. Byggnaden har tydligt funktionsseparerad rumsindelning som kan gestalta övergången från bondesamhällets bostadskök till moderna funktionsbetonade planlösningar. Även på detaljnivå finns mycket som kan berätta om industrisamhällets intåg: byggnadens mycket framträdande sockel av huggna granitblock var möjligt att skapa tack vare dynamitens spridning från och med 1875. Fönsterbågarnas kromoxidgröna färgsättning möjliggjordes genom nya kommunikationer som fodrade bättre möjligheter till handel med exempelvis färgpigment. De skarpvinkliga stuprören tillverkades troligen fabriksmässigt och kunde köpas via exempelvis katalog. Träpanelerna är sannolikt cirkelsågade vid ett industriellt sågverk. Betongtegeltaket är sannolikt gjutet på plats med hjälp av ett särskilt gjutverktyg som började tillverkas efter industrisamhällets etablering. Ett sådant verktyg tillverkat av *E Holm, Gefle* finns bevarat bland annat i Gävunda i Venjans socken. Interiört finns sådant som vattenledningar, industrisågad pärlspont, äldre tapeter och kakelugnar från tiden då huset byggdes. Trots vissa förändringar genomförda under 1900-talet och de senaste åren, återspeglar byggnaden på ett tydligt vis företeelsen med bostadshus i nya tekniker och material, och bedöms därför ha ett högt kulturhistoriskt värde. Byggnaden har dock delvis förändrats interiört.

*Värdebärande för den historiska läsbarheten är:*

- Korsplanshusets befintliga stomme, form, volym och takvinkel.
- Befintlig utformning beträffande byggnadens sockel av huggna granitblock.
- Befintlig utformning beträffande takutsprång med synliga sparrar, vindskivor, skorsten, formpressat betongtegeltak, skivtäckta plåttak, hängrännor och skarpvinkliga stuprör.
- Befintlig utformning beträffande fasader med faluröd locklistpanel och ockragul liggande fasspontpanel, vita knutbrädor, symmetrisk fasadkomposition.
- Befintliga fönster och fönsteromfattningar samt dörrar och dörromfattningar. Befintlig färgsättning beträffande dessa detaljer.
- Befintlig veranda med befintliga snickerier och befintlig färgsättning.
- Befintliga belysningsarmaturer exteriört.
- Befintliga ursprungliga snickerier, ytskikt, fast inredning och eldstäder interiört. Befintliga äldre tapeter på byggnadens övervåning.



Ovan, korsplanshuset från parstugans andra våning. Byggnaden har betongtegeltak, kromoxidgröna fönster och är försedd med locklistpanel: karaktärsdrag typiska för bostadshus under industrisamhällets första skeede.

Till höger, övre hallen i korsplanshuset är inklädd med pärlspont målad med blågrön linoljefärg. Trappen avdelas av ett skrankverk med balusterdockor.



## SAMMANFATTNING OCH DISKUSSION

Nygårdsgården, ursprungligen en Hanses-gård, tillkom på sin nuvarande plats under 1860-talet i samband med att paret Nygårds Hans Persson och Margareta Jonsdotter gifte sig 1863. Gården har dock funnits åtminstone sedan 1700-talet, fast på en annan plats i byn. När gården uppfördes på sin nuvarande plats var det som en fyrkantsbyggd bondgård med parstuga, enkelstuga i länga med tröskloge, ladugårdslänga och bodar vid gårdstunet samt stall, brygghus och härbre utanför. Gården var förmögen i förhållande till andra gårdar både i byn och i Övre Dalarna som stort. Detta återspeglas bland annat genom den påkostade parstugan med bevarade målningar och det för sin tid ovanligt stora fåhuset/ladugården. I början av 1900-talet försvann emellertid den ursprungliga enkelstugan, trösklogen och längan med bodar från gården. Möjligen var detta till följd av ett arvskifte då gårdens tillgångar delades mellan Nygårds Hans Perssons och Margareta Jonsdotters två söner Per Hansson och Jonas Hansson. På platsen där enkelstugan och trösklogen varit uppfördes i stället ett så kallat korsplanshus typiskt för tiden kring sekelskiftet år 1900. Gårdens byggnadsbestånd består idag av parstuga från cirka 1862, korsplanshus från ca 1912, ladugård troligen från 1860-talet, stall troligen från 1700-talet och brygghus troligen från 1700-talet.

I arbetet med byggnadsminnesutredningen har gården analyserats i förhållande till följande för Bingsjö och Övre Dalarna karaktäristiska berättelser:

- Bingsjö och det skogsfinska
- Bondesamhället och realarvssystemet
- Byggnadsanknutet måleri
- Timmerhuskulturen
- Förändringar av jordbruksbyggnader (under industrisamhällets första fas)
- Bostadshus med nya tekniker och material

**BINGSJÖ OCH DET SKOGSFINSKA:** den skogsfinska bakgrunden har varit avgörande för kulturlandskapets framväxt i Bingsjö, men återspeglas inte särskilt tydligt i förhållande till Nygårdsgården förutom att gårdens ovanliga storlek kan sammanhålla med de ekonomiska fördelar som uppkom bland annat till följd av det skogsfinska svedjebruket.

**BONDESAMHÄLLET OCH REALARVSSYSTEMET:** gården har traderats och delats i linje med realarvssystemet. Detta återspeglas emellertid främst i arkivmaterialet och kulturlandskapet som helhet. Gården och de byggnader som går att knyta till timmerhuskulturen (parstugan, brygghuset och stallet) är intressanta som ett slags minsta beståndsdelar kulturlandskapet i Bingsjö som helhet.

**BYGGNADSANKNUTET MÅLERI:** Nygårdsgårdens målade interiör bedöms ha synnerligen höga kulturhistoriska värden. Värdet sammanhänger med att väggmålningarna på ett pedagogiskt vis återspeglar bredare och annars inte alltid uppmärksammade nyanser inom folkkonsten kring Övre Dalarna och Hälsningland under bondesamhällets tid. Målningarna återspeglar även de levnadsmönster som utvecklades av målare från bland annat Nedansiljan under perioden cirka 1770-1870. Parstugans befintliga interiör med målningar är värdebärande för den historiska läsbarheten av det kulturhistoriska sammanhanget.

**TIMMERHUSKULTUREN:** i synnerhet stallet och brygghuset återspeglar hur man under bondesamhällets tid byggde timmerhus i Övre Dalarna. Timmerhusen var mobila och passade därför bra med realarvssystemet, i vilket byggnader betraktades som lösöre vid arv och därför ofta kom att flyttas. Timmerhuskulturen kännetecknas vidare av månghussystem där varje byggnad har en särskild funktion. Parstugan är till sin grundform och stomme tydligt sammanknuten med timmerhuskulturen, men utgör ett ovanligt påkostat exempel på bostadshus i kontext för området under perioden då den uppfördes. Nygårdsgården var troligen en av de mest förmögna, eller den mest förmögna gården i byn när den byggdes på nuvarande plats. Stallet och brygghuset bedöms ha mycket höga kulturhistoriska värden. Parstugan bedöms ha synnerligen högt kulturhistoriskt värde.

**FÖRÄNDRINGAR AV JORDBRUKSBYGGNADER:** under det sena 1800-talet övergick man i Övre Dalarna från de traditionella timrade fåhusen till att i högre grad bygga större rektangulära eller vinkelformiga ladugårdar. Utvecklingen var allmän för landet som stort, men tycks inte ha kommit igång på allvar i Övre Dalarna först under 1880-talet. Nygårdsgårdens ladugård, som förmodas vara ursprunglig med gården i övrigt, återspeglar övergången från timrade små fåhus till större ladugårdar. Utvecklingen är allmän för Sverige som stort: skulle ladugården vara ursprunglig med gården från 1860-talet, skulle byggnaden dock utgöra ett ovanligt tidigt exempel på företeelsen i Övre Dalarna. Ladugården bedöms ha höga kulturhistoriska värden.

**BOSTADSHUS MED NYA TEKNIKER OCH MATERIAL:** under det sena 1800-talet och tidigt 1900-tal ersattes eller kompletterades timmerhuskulturens äldre varianter av bostadshus med nya så kallade korsplanshus. Korsplanshusen hade bestämd rumsindelning och uppfördes med material, tekniker och detaljer som tillgängliggjordes i och med industrisamhällets etablering. Nygårdsgårdens korsplanshus är typiskt för företeelsen och till sin exteriör mycket välbevarat. Byggnaden bedöms ha höga kulturhistoriska värden.

### **Sammantagen slutsats angående kulturhistoriska värden**

Nygårdsgården kan användas för att pedagogiskt återknyta till företeelser typiska både för bondesamhället och industrisamhället: den är tillkommen

precis i skarven mellan två samhällsskick. Gården som helhet är tillkommen på sin nuvarande plats till följd av realarvssystemet i Övre Dalarna. Dess påkostade karaktär kan sammanhöra med det skogsfinnska svedjebruket, vilket ofta inbringade ganska stor rikedom genom försäljning av råg. Stallet och brygghuset återspeglar tydligt bondesamhällets timmerhuskultur, funktions-specifika knuttimrade byggnader med hög hantverksmässig kvalitet som också varit mobila. Parstugan är ett ovanligt påkostat exempel på bostadshus i bondesamhällets slutskeende (byggnaden bär dock också spår från industrisamhället i form av senare tillkomna tapeter, glasveranda och postkontor med mera). Dess ursprungliga väggmålningar är omistliga och av synnerligen högt kulturhistoriskt värde eftersom det återspeglar nyanser inom folkkonsten kring Övre Dalarna och Hälsningland under bondesamhällets tid. Övriga två byggnader, ladugård och korsplanshus, är typiska exempel på hur byggnadskicket i Övre Dalarna förändrades till följd av industrisamhällets etablering från och med 1870. Gården har sammantaget ett högt kulturhistoriskt värde, även om de enskilda byggnadernas respektive värden kan variera.

### Lagrum utanför Kulturmiljölagen

För Bingsjö gäller områdesplan för del av Bingsjö by antagen 79-01-25 där området runt Peckosgården och Danielsgården är utlagt som kulturreservat. Målsättningen med områdesplanen var att de kulturhistoriska värdena inom området skulle bevaras. Nygårdsgården omfattas inte av områdesplanen. Bingsjö som helhet är heller inte detaljplanlagt senare och Nygårdsgården ligger således utanför detaljplanlagt område. Gården ligger dock inom område av riksintresse för kulturmiljövården - Bingsjö W 95, enligt 3 kap 6 § Miljöbalken.

#### Motivering:

Bymiljö med vidsträckt bebyggelsemönster, rikt förgrenat system av byvägar, träkapell och två välbevarade gårdar från 1700-talets senare del med ursprung från finnkolonat.

#### Uttryck för riksintresset:

Byn ligger i kuperad terräng och med bebyggelsen spridd i glesa byklungor. Danielsgården (med unika och välbevarade dalmålningar av Winter Carl Hansson) och Peckosgården är väl bibehållna kringbyggda gårdar med bevarat månghussystem.

Nygårdsgården har en för riksintresset mycket typisk placering i ett höglänt läge. Förbi gården går byvägen utpekad som kulturväg - väg 891 Bingsjö-Dalstuga. Berättelsen om bondesamhället finns med i parstuga med välbevarade väggmålningar, stall och brygghus medan korsplanshus och den stora ladugården visar på en utveckling in i industrisamhället. Genom detta blir gården en del av en kontinuitet med Danielsgården och Peckosgården som föregångare. Nygårdsgården kan därför delvis sägas stärka riksintresseanspråket, som motivering och uttryck för riksintresset är formulerade.



*Fräsgården, Ytterboda, Leksand*



*Korsplanshus, Sör Rälta, Leksand*



*Nya fräsgården, Ytterboda, Leksand*



*Fjärsmansgården, Alvik, Siljansnäs*



*Landgården, Almo, Siljansnäs*



*Ladugårdsanläggning, Björbo, Floda*

## Byggnadsminnesinstrumentet

Det framgår av 3 kap. Kulturmiljölagen (1988:950) att: »En byggnad som har ett synnerligen högt kulturhistoriskt värde eller som ingår i ett bebyggelseområde med ett synnerligen högt kulturhistoriskt värde får förklaras för byggnadsminne av länsstyrelsen. Bestämmelserna om byggnadsminnen enligt detta kapitel får också tillämpas på parker, trädgårdar eller andra anläggningar«.

Det framgår emellertid inte vilka parametrar som avgör ifall byggnaden skulle få ett synnerligen högt kulturhistoriskt värde, och vad som skiljer denna värdekategori från byggnader med särskilt kulturvärde enligt skrivelse i 8 kap. 13 § i Plan- och bygglagen (2010:900) (förutom att värdet nog förväntas behöva vara högre av en byggnad med synnerligen högt kulturhistoriskt värde). Med hänsyn till de begränsningar som finns inbyggda i den faktiska hanteringen av byggnadsminnen finns det anledning till att närmare diskutera gården i förhållande till byggnadsminnesinstrumentet utifrån följande punkter:

- Representerar Nygårdgården ett kulturhistoriskt sammanhang som saknas bland länets befintliga byggnadsminnen?
- Finns det andra kandidater som bättre skulle kunna representera respektive kulturhistoriska sammanhang som byggnadsminne?
- I de fall gården genom byggnader eller detaljer har mycket höga kulturhistoriska värden – är dessa värden tillräckligt höga för att motivera ett skydd genom byggnadsminnesinstrumentet?

Nygårdsgården skulle kunna passa in i en kategori med byggnadsminnen som redan är väl representerad bland byggnadsminnesbeståndet i Dalarnas län: en välbärgad gård tillkommen i bondesamhället. Jordbruksbebyggelse i form av exempelvis stall, ladugårdar och brygghus utgör en mycket hög andel av de byggnadstyper som finns representerade bland byggnadsminnen i landskapet, vilket är förklarligt med hänsyn till timmerhuskulturen och månghus-systemet. Det är samtidigt värt att uppmärksamma att de flesta av de jordbrukargårdar som hittills förklarats som byggnadsminnen i Övre Dalarna varit större och mer påkostade jämfört med den genomsnittliga småbrukargården i området. Troligen beror detta på att mer välbärgade gårdar ofta har en mer avancerad detaljutformning och att estetiska- och konsthistoriska värden har överskuggat kulturhistoriska motiv inom historiska byggnadsminnesprocesser. Det kan även bero på att de mer påkostade gårdarna bevarats i högre utsträckning än andra gårdar. Exempel på byggnadsminnen enligt ovan är bland annat Fräsgården i Ytterboda i Leksands socken och Matsgården i Östbjörka i Rättviks socken. Båda dessa gårdar har tydlig och välbevarad karaktär från cirka 1860, framstående manbyggnader, intakt månghussystem, interiöra målningar och är ovanligt stora och påkostade i förhållande till andra gårdar i kulturområdet.



*Ladugårdsanläggning med sters, Forsen, Floda*



*Korsplanshus, Gröntuv, Gagnef*



*Korsplanshus, Nedre Gärdsjö, Rättvik*



*Salsbyggnad, Nedre Gärdsjö, Rättvik*

Det framgår i Länsstyrelsens byggnadsminnesstrategi att det finns få byggnadsminnesrepresentanter för finnmarkerna. I hur hög grad Nygårdsgården utgör en representant för finnmarkerna kan diskuteras, men bör vara på samma nivå som Danielsgården: en annan för Övre Dalarna påkostad gård som i huvudsak återspeglar företeelser kopplade till bondesamhället. Gårdsanläggningen består av manbyggnad, sommarstuga och stall/foderbod samt en lada och ett härbre, samtliga uppförda av timmer. Danielsgården är som helhet mer välbevarad i förhållande till kontexten bondesamhället, även om vissa ursprungliga byggnader så som fåjs saknas. Nygårdsgården har genomgått flera betydande förändringar under industrisamhällets inledande fas, varvid gårdens ursprungliga byggnadsbestånd har förändrats och ett korsplanshus har tillkommit. Detta försvagar på sätt och vis Nygårdsgårdens anspråk till att representera kulturhistoriska sammanhang anknutna till bondesamhället, samtidigt som nya möjligheter uppstår: kulturhistoriska sammanhang anknutna till industrisamhällets första fas är nämligen inte lika väl representerade bland byggnadsminnena i Dalarnas län. Exempelvis förefaller det finnas en brist på exempelvis välbevarade korsplanshus.

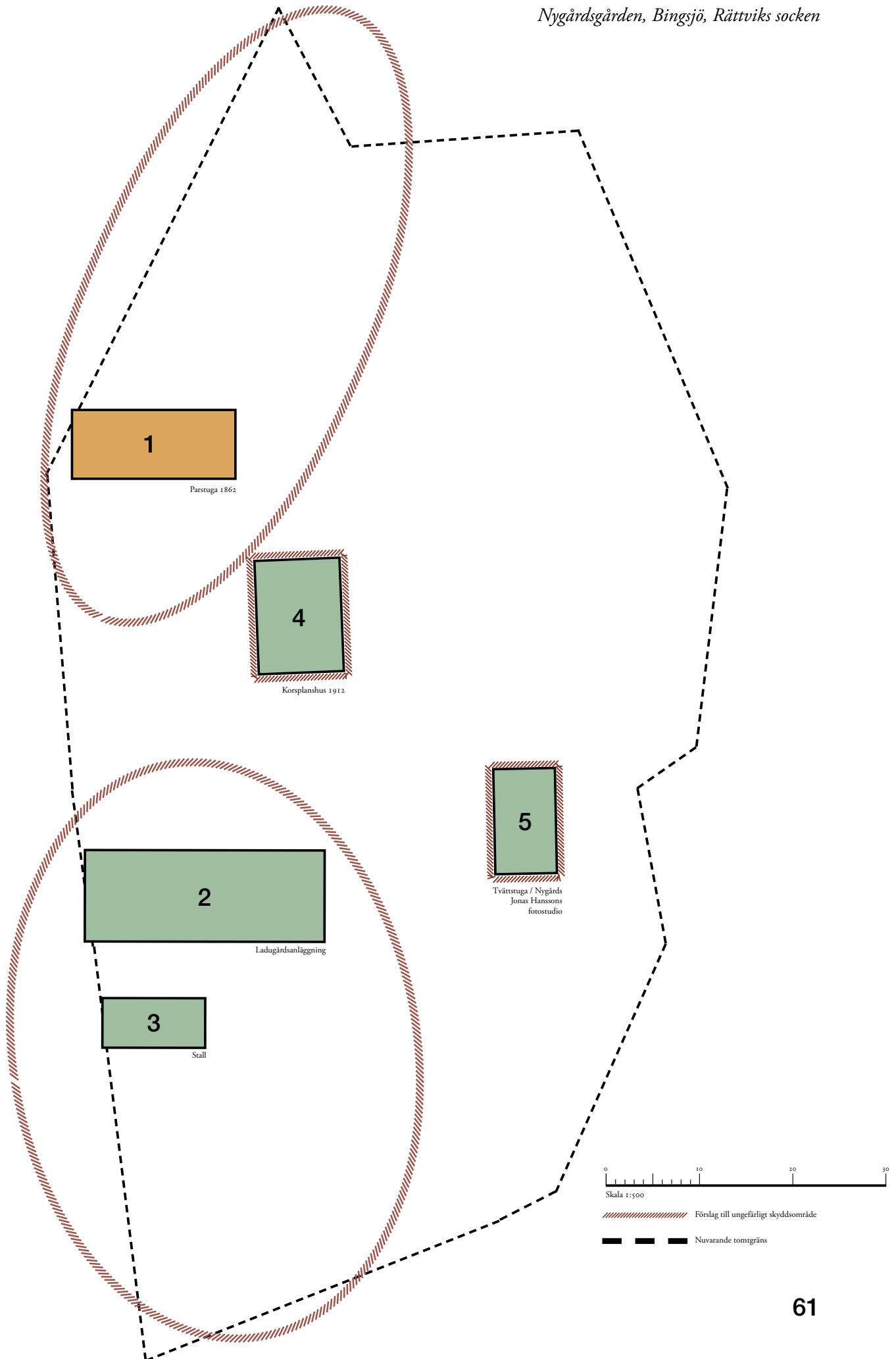
Det kan på grund av ovanstående resonemang finnas anledning att lyfta blicken till byggnader eller gårdar som är mer lika Nygårdsgården, men som inte är byggnadsminnen. På bilderna från sidorna 49 och 51 syns flera exempel på gårdar och byggnader som är mycket välbevarade och återspeglar liknande kulturhistoriska sammanhang som Nygårdsgården.

Dalarnas museum gör bedömningen att Nygårdsgården har höga kulturhistoriska värden, men ingalunda är så pass unik eller representativ för ett specifikt kulturhistoriskt sammanhang att den kan bedömas ha synnerligen högt kulturhistoriskt värde som helhet. Den bör dock kunna anses vara särskilt värdefull i enlighet med plan- och bygglagens 8 kap § 13.

När det gäller gårdens enskilda byggnader ser det dock annorlunda ut. Parstugan från 1862 innefattar målningar som kan antas vara unika, och byggnaden är som helhet ett så pass gott exempel på byggnadskicket i Övre Dalarna i övergången mellan bondesamhället och industrisamhälle, att den kan anses ha synnerligen högt kulturhistoriskt värde. Det ovanligt stora fåjset och stallet bistår med en värdefull ekonomisk kontext som förklarar varför parstugan överhuvudtaget kunde uppföras med sin storslagna karaktär. Dessa byggnader bedöms vara avgörande för parstugans historiska läsbarhet.

### Förslag på åtgärder, eventuella bestämmelser och skydd

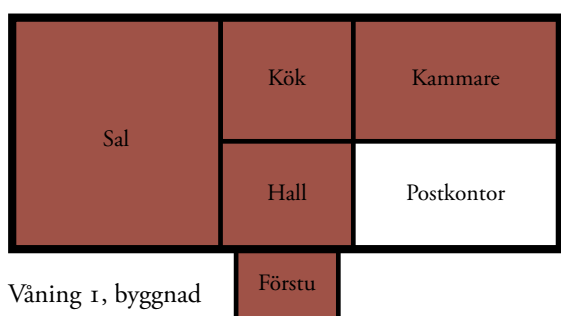
Om Länsstyrelsen i Dalarnas län gör bedömningen att Nygårdsgården helt eller delvis är av ett sådant värde att det kan sägas vara synnerligen högt och därmed är tillräckligt för en byggnadsminnesförklaring lämnar Dalarnas museum följande bidrag till utformning av skyddsbestämmelser. Det finns anledning att låta samtliga byggnader på gården omfattas av ett rivningsförbud. Deras varande är avgörande för att förstå mangårdsbyggnaden i sitt sammanhang och enda sättet att säkerställa gårdsbilden som helhet då gården ligger utanför detaljplanelagt område och att det därmed inte krävs rivningslov. För att



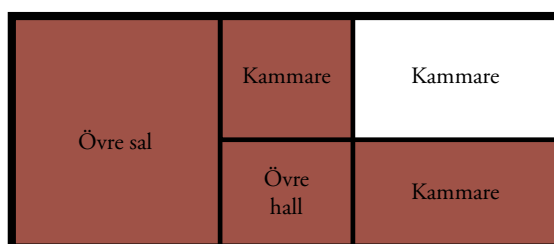
säkerställa parstugan med dess välbevarade interiör skulle det dessutom kunna vara lämpligt med exteriöra och interiöra skyddsbestämmelser. För övrig bebyggelse kan ett visst exteriört skydd vara tillräckligt. Rummen i parstugan som inte är markerade på planritningen på sid 54 kan undantas då dessa har genomgått ytterligare förändringar.

### Förslag på skyddsbestämmelser

- Byggnad nummer 1 enligt situationsplanen (parstugan) får inte rivas, flyttas, byggas om eller på annat sätt förändras till sin exteriör.
- I byggnad nummer 1 får inga ingrepp göras i stommen eller den befintliga rumsindelningen. I de på ritningen på sid 53 rödmarkerade utrymmena får det inte göras ingrepp i eller ändring av fast inredning så som målad träpanel (väggmålningar), tak, listverk, bröstpanel, dörrar, beslag, låsanordningar, fönster, ugnar och kakelugnar, tapeter med mera.
- Byggnad nummer 2-5 enligt situationsplanen (korsplanshuset, ladugården/fåjset, stallet och brygghuset) får inte rivas, flyttas eller förändras till sin exteriör.
- Byggnaderna ska underhållas så att de inte förfaller. Vård och underhållsarbeten ska skall utföras på ett sådant sätt så att det kulturhistoriska värdet inte minskar.
- Eventuell nybyggnad eller andra tillskott på fastigheten bör i första hand placeras så att den kringbyggda gårdsstrukturen bevaras eller förstärks, och ges en utformning som är underordnad fastighetens befintliga byggnader.



Våning 1, byggnad 1, parstugan. Ritningarna är schematiska.



Våning 2, byggnad 1, parstugan

## KÄLLOR & LITTERATUR

Följande skrifter, kartor och handlingar har nyttjats för att framställa de kulturhistoriska sammanhang, analyser och värderingar som presenteras i rapporten.

### Otryckta källor

Bingsjö-Dådrans kyrkoarkiv, A1-A6 samt AII1-AII4, husförhörslängder och församlingsböcker

Inventeringsmaterial, Roland och Margareta Anderssons dalmåleriarkiv, Dalarnas museum.

Kungl. Maj:ts befallningshafvandes femårsberättelser: landshöfdinge-ämbetets uti Stora Kopparbergs län [...] 1856-1905

Lantmäterimyndigheternas arkiv: Storskifteskartan och medföljande handlingar – Bingsjö i Rättviks socken 1828-1837

Rättviks kyrkoarkiv, A4b-A10a: husförhörslängder

### Tryckta källor

Andersson, Roland, *Dalmåleri: dalmålarna - deras liv och verk*, Dalarnas fornminnes- och hembygdsförbund och Dalarnas museum i samarbete med Nordiska museet, Falun, 2007

Assis, Anders & Norberg, Owe, *Mats, Anders och Järvsömolnen*, Ljusdalsbygdens museum, Ljusdal, 2014

Bergin, Christer, *Fotografer i Dalarna*, Dalarnes fornminnes- och hembygdsförbund i samarbete med Dalarnas museum, Falun, 2018

Folkesdotter, Gärd, *Schabloner på Träslottet, Hans-Anders i Koldemo*. Bollnäs: Projekt Hälsingegårdar. 2001

Forsslund, Karl-Erik, *Med Dalälven från källorna till havet Del 1 Öster-Dalälven, Bok 7 Boda och Bingsjö*, Åhlén & Åkerlund, Stockholm, 1922

Gottlund, Carl Axel, *Dagbok öfver dess resor på finnskogarne i Dalarne, Hälsingland, Vestmanland och Vermland år 1817*, Faks.-utg., Dalarnas museum i samarbete med Finska litteratursällsk., Helsingfors, Falun, 1984

*Hälsingerunor: en hembygdsbok*, Hälsinglands hembygds-krets, Norrala, 1934-

Jönnes, Lars, Mol, Adam & Ärnäck, Kristoffer, *Bygga varsamt: Guide till Övre Dalarnas bebyggelsekultur*, Dalarnas museum, Falun 2021

Lange, Ulrich, *Ladugården: om lantbrukets bebyggelse och arkitektur 1600-2000*, Nordiska museets förlag, Stockholm, 2011

Levander, Lars, *Övre Dalarnes bondekultur under 1800-talets första hälft 3 Hem och hemarbete*, Jonson & Winter i distribution, Stockholm, 1947

Nyström, Ingalill, Palmsköld, Anneli & Knutsson, Johan (red.), *Hälsinglands inredningskultur*, Makadam, Göteborg, 2021

Sporrong, Ulf & Wennersten, Elisabeth (red.), *Leksands sockenbeskrivning D. 10 Marken, gården, släkten och arvet: om jordägandet och dess konsekvenser för människor, landskap och bebyggelse i Tibble och Ullvi byar*, Leksands socken 1734–1820, Kommunen, Leksand, 1995

Welinder, Stig, *Rättviks finnmark på 1600-talet*, Finnbygdens förlag, Falun, 2013







