



PRÄSTAKVARNEN - GREVAKVARNEN

CHARLOTTENBERG

Historik och några minnesbilder

av

Sten Benjaminsson

1985

## Prästakvarnen – Grevakvarnen - Charlottenberg

### Historik och några minnesanteckningar av Sten Benjaminsson 1985 Ordlista för ord markerade med \* längst bak i denna PDF

Prästakvarnen och Grevakvarnen var två skilda kvarnar som låg helt nära varandra vid några forsar i Sävån. Den förra hörde till Nårunga prästgård eller kanske rättare Nårunga pastorat och arrenderades ut till hugade mjölnare. Den lär första gången vara nämnd i en mantalslängd från år 1568 men kan säkerligen ha ännu äldre anor. Till kvarnen hörde även en del små åkerlappar, betesmark och skog, så mjölnaren kunde hålla sig med ko och småboskap. Eftersom flera av mjölnarna tycks ha bott rätt länge vid Prästakvarnen har det tydligen gått ganska bra att få sin utkomst där. Själva kvarnen låg omedelbart till vänster om vägen till Åsen, sedan man passerat bron. Ett dammfäste var byggt mellan bergen, och i en särskild fåra leddes vattnet in mot de två vattenhjulen, som drog var sitt par stenar. Denna utformning fick kvarnen omkring 1871 enligt ett syneprotokoll från detta år. Tidigare hade den säkert haft en betydligt enklare konstruktion. Kvarnhuset hade två våningar, en murad undervåning och en påbyggnad av trä, där de två

stenparen\* fanns. Denna våning rymde också en timrad kvarnkammare med eldstad, där väntande kvarnkunder kunde värma sig och språkas vid, medan säden maldes.

Mjölmarstugan låg vid denna tid till höger om vägen mot Åsen strax ovanför en liten backe. Än idag kan man se några gamla fruktträn och en hägg stå på platsen, och den åker, som ligger intill, kallas fortfarande "Prästakvarns trädgård". Tidigare låg stugan troligen på berget alldeles ovanför kvarnen, som då var placerad nere i själva forsen, åtminstone om man ska sätta tro till en gammal historia, som förtäljer, att en gång, när vårfloden hotade att ta med sig kvarnen i sin våldsamma framfart, slog mjölnaren en länk om kvarnhuset och fäste den andra ändan av länken i stugan. Även om denna var byggd på hälleberget var nog åtgärden inte särdeles välbetänkt. Husets fall kunde ha blivit stort. Nu uteblev katastrofen, men detta berodde nog mindre på mjölnarens påhittighet än på vår Herres barmhärtighet. Han lät vårfloden sjunka undan, kvarnen stod kvar och därmed också mjölmarstugan på hälleberget.

På 1740-talet var Anders Ambjörnsson och hans hustru Karin Andersdotter mjölnarfolk vid Prästakvarnen, och ett tiotal år senare bor Anders Olofsson och Kierstin Jonsdotter där. De gifte sig den 13 okt. 1757, men redan i juni 1761 anger vigselboken för Närke socken att Bengt, f. 1740 och Elin f. 1743 vigts och är bosatta vid Prästakvarnen. Omkring 1764 kommer Jonas Persson från Vaselid och hans hustru Anna Hansdotter från Hjulsered dit. Jonas är då i trettioårsåldern och Anna fem år yngre. I ungefär tjugofem år arrenderade de kvarnen. Många barn föddes där. En del av dem dog i mycket unga år, men några uppnådde mogen ålder. En av döttrarna, Kierstin Jonsdotter, gifte sig med Jonas Månsson från Hjulsered, och de unga två övertog arrendet efter Jon och Anna, som då flyttade till Hjulsered. En annan dotter, Stina Jonsdotter, blev gift i Hulvik, och en sonson till henne, Andreas Larsson, gifte sig med Catharina Bengtsdotter från Gundlered. De köpte en av gårdarna i Hjulsered och blev föräldrar till bl. a. August på Grindsbacken, lekmannapredikanten Casper Andersson och Carl Johan i Hjulsered (farfar till Greta och Brita, som långt senare blev fruar vid Grevakvarnen).

År 1817 tycks mjölnaren ha hetat Andreas Svensson och hans hustru Maja Torstensdotter, och på 1830-talet står Johannes Larsson, född i Hol 1804 och Clara Larsdotter från Höghult, f. 1813 skrivna som mjölnarfolk vid Prästakvarnen. Från Grevakvarnen kommer nästa mjölnare. Det är den då nittonårige Johannes Andersson, som 1839 gifter sig med Brita Stina Larsdotter från Mossbo. Hon var fyra år äldre än Johannes, dotter till hejderidaren Lars Ödström och hade tjänat som piga i Prästakvarnen några år. Antagligen övertar de efter giftermålet arrendet för kvarnen och innehar detta tills mågen Benjamin Andersson från Skalsbo, gift med dottern Charlotta, tar över omkring 1869. Visserligen figurerar 1847-1849 ett annat par vid Prästakvarnen, nämligen Gabriel Johansson från Ödegärde och Anna Catharina Andersdotter, f. i Övre kvarnen (=Prästakvarnen), men hur därmed förhåller sig vet jag inte.

Benjamin Andersson och Charlotta Johansdotter, som efter giftermålet 1866 bosatte sig i Ljur Västergården, flyttade 1869 till Prästakvarnen, där de bodde till 1883 (ev. 1882). Då hade de arrenderat även Grevakvarnen och genom köp från flera gårdar, Öna, Klockaregården och Vangkleiv, bildat en ny fastighet, som fick namnet Charlottenberg efter Charlotta. Samtliga hus vid Charlottenberg, inklusive kvarnen och sågen vid Grevakvarnen utom mjölmarstugan uppfördes av Benjamin Andersson. Kvarnrörelsen vid de båda kvarnarna överfördes något senare helt till Grevakvarnen, och driften vid Prästakvarnen lades ned. Vattenkraften där användes dock ända fram till 1930-talet men inte för att driva kvarnstenar utan istället en hyvelmaskin. På 1940-talet revs kvarnhuset vid Prästakvarnen, och endast några murrester visar nu var det stått. Långt dessförinnan hade mjölmarstugan och ladugården raserats, och t.o.m.

dammen är nu borta, och vattnet forsar fritt fram under bron. 1977 kunde Thor Benjaminsson, sonson till Benjamin Andersson, köpa Prästakvarnens fall med tillhörande jord och skog.

## **Grevakvarnen och Charlottenberg**

Beträffande Grevakvarnens tidiga historia kan nämnas, att kvarnen är upptagen i 1685 års reduktionsjordebok och troligen markerad på en karta från 1654. Antagligen är den äldre än så. Den kallas i kyrkoböckerna även för Nedre kvarnen och Frälsekvarnen. Detta senare namn liksom Grevakvarnen anger, att den varit i adlig ägo. I slutet av 1700-talet ägdes den av S.G. Lendahl i Alingsås, som emellertid donerar den till staden. Donationen skulle förvaltas av magistraten och räntan (arrendet) användas till stipendier åt fattiga borgar- och hantverkssöner, som ville studera.

Arrendatorerna tycks ha växlat oftare vid Grevakvarnen än vid Prästakvarnen, vilket kan tyda på att lönsamheten där varit sämre, kanske på grund av ett mindre kundunderlag. Under första hälften av 1800-talet var kvarnen också i ett mycket dåligt skick, vilket framgår av ett syneprotokoll från 1836. På 1740-talet heter mjölnaren Anders Larsson och hans hustru Kierstin Jonsdotter, och omkring 1752 nämns Anders Andersson och Kierstin Jonsdotter. Om det är samma Kierstin, som nu är omgift vet jag inte. 1764 återfinner vi Anders Ambiörnsson och Karin Andersdotter, som väl är samma par, som tidigare arrenderat Prästakvarnen. Under perioden från början av 1770-talet till slutet av 1780-talet nämns flera namn. Jag återger dem, även om uppgifterna är något osäkra. Husförhörslängden är ett gytter av namn, strykningar och tillägg, och det är svårt för att inte säga omöjligt att få en klar bild av förhållandena. I vissa fall är det bara förnamn, t.ex. Gudmund och Brita, Oluf och Kierstin, båda paren troligen verksamma under 1770-talet. Från förra hälften av 1780-talet nämns det unga paret Lars Eriksson, f. 1760 och Annica Olufsdotter, f. 1764, men Oluf Arvidsson f. 1720 och Kierstin Olufsdotter, f. 1742 förekommer. De senare flyttade till Åred Mellomgården.

1788 - 1789 är Gabriel Torstensson från Allmänningen, f. 1755 och hans fyra år yngre hustru Karin Engelbertsdotter från Mörkabo mjölnarfolk vid Grevakvarnen. De flyttar emellertid 1789 till Lida och efterträds av Gabriels bror, Anders Torstensson, f. 1762 och hans fyra år äldre hustru Ingjerd Börjesdotter från Skanterna. De hade tidigare bott på Stora Långared, antagligen som brukare. Sedan Ingjerd i februari 1793 dött i barnsäng några dagar efter tvillingarna Karins och Britas födelse gifte Anders samma år om sig med Kierstin Andersdotter från Åreds soldattorp. I de båda äktenskapen föddes sammanlagt tretton barn. Av dess dog några i späda ålder och ett par döttrar i 18-20-årsåldern. Anders andra hustru, Kierstin, drucknade sommaren 1810 i Sävån, och i mars 1812 berövade sig Anders livet genom att dränka sig i ån. Som "självspilling" fick han inte begravas på kyrkogården utan "fördes av skarprättaren till skogs och nedgrovs". Denna kortfattade anteckning i kyrkoboken är troligen inte helt korrekt. Traditionen säger, att liket visserligen fördes till skogs, men det blev aldrig nedgrävt. I stället skulle kistan av förmodligen rusiga bärare ha rullats utför ett bergsstup i en dal några hundra meter nordost om Grevakvarnen. Ännu vid detta sekels början påstås att man sett de vitnade benen av "den gamle greven" i en klyfta i dalbotten. Dalen kallas sedan dess Grevadalen.

En av tvillingsystrarna, Karin, då 19 år gifte sig samma år med Anders Andersson från torpet Hästhagen under Iglabo i Ljurs socken, och de övertar arrendet av Grevakvarnen. I den lilla mjölnarstugan föds och växer upp deras tolv barn, vilka alla uppnådde mogen ålder. Omkring 1838 lämnar de över arrendet till äldste sonen Anders f. 1813 och flyttar själva tillsammans med några av de yngre barnen till ett "nybygge på hemmanet Önas utmark". Detta nybygge låg i nära anslutning till Grevakvarnen, antingen mellan de två framfartsvägarna till Charlottenberg eller i

backen på östra sidan om nuvarande landsvägen och kallades Stenaberg. Anders dog 1851, men Karin levde ända till 1870. Hon gick allmänt under namnet "Greva-Kari". Äldste sonen

Anders var mjölnare vid Grevakvarnen i tre perioder, nämligen 1838-1843, 1849-1857 och 1863 till sin död 1867. Under mellanperioderna arbetade han vid kvarnar dels i Skaraborgs län såsom Kerstinsås i Bäreberg och Stora Djupsås i Essunga, dels i Hjulstorp vid Vårgårda. Hans hustru Johanna Andreasdotter var från Sällershögs kvarn i Asklanda, och de bodde en kort tid vid Ornunga kvarn, innan de 1838 flyttade till Grevakvarnen. Medan han var i Skaraborgs län var en svåger till honom, Lars Andersson från Lida, mjölnare vid Grevakvarnen. Denne var gift med Anders syster Anna Maja Andersdotter. Under Anders tid som mjölnare i Hjulstorp skötte hans yngre bror, Lars Andersson, kvarnen vid Greva. Efter Anders' död 1867 blev hans äldste son mjölnare vid Grevakvarnen. Han hette August Andersson. Denne flyttade emellertid ganska snart till Hudene, där han några år var mjölnare vid Knutse kvarn. Slutligen bosatte han sig med sin familj på ett litet ställe i närheten av Brunnlid. Han kallades "Grev-August", liksom hans far gick under namnet "Grev-Anders". Grev-August var även kvarnbyggare, och två av hans söner, "Grev-Oskar" och "Grev-Karl" fortsatte i faderns yrke.

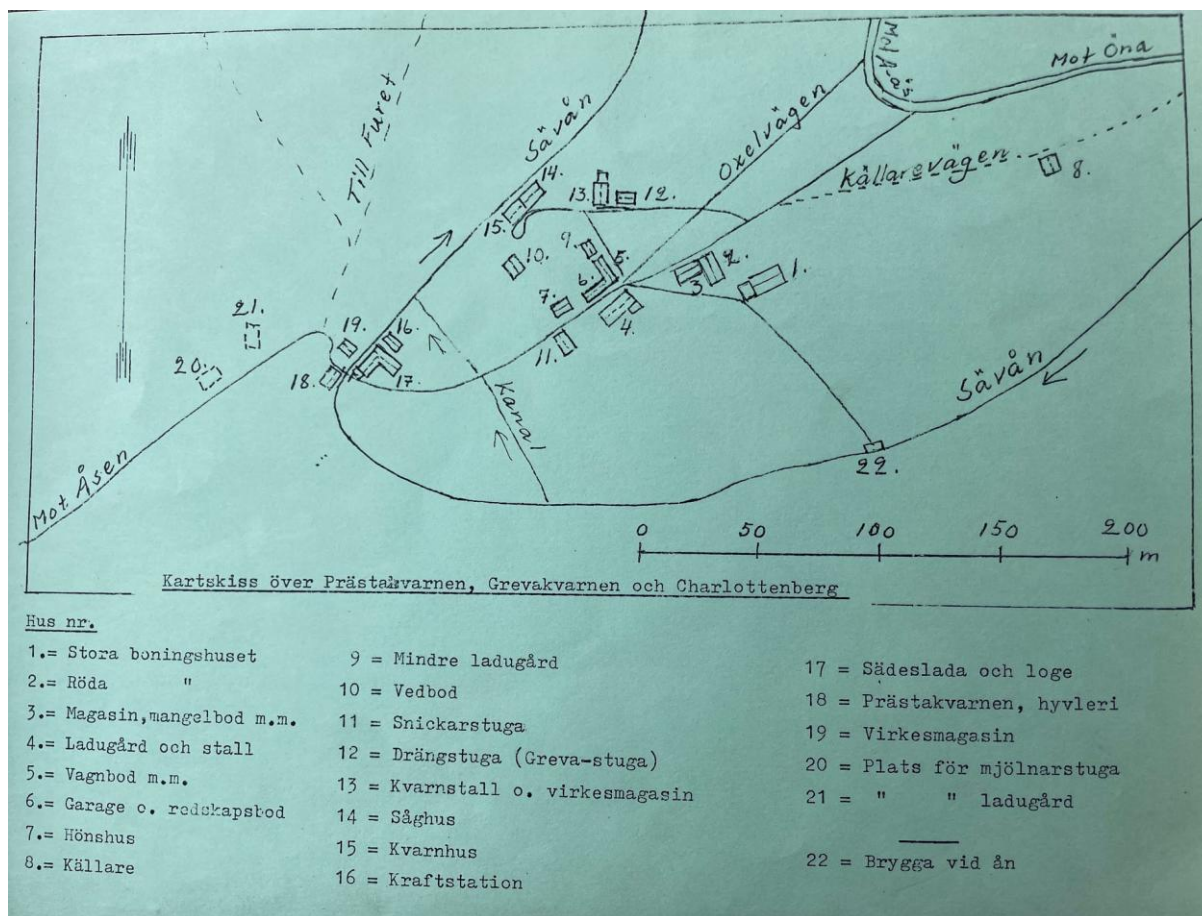
En av Greva-Karis söner var Johannes Andersson, den tidigare omtalade mjölnaren vid Prästakvarnen. Som förut nämnts övertog hans måg, Benjamin Andersson, arrendena för såväl Prästakvarnen som Grevakvarnen, och detta lär ha skett omkring 1870. Han drev sedan jordbruk, kvarn- och sågverksrörelse samt virkesaffär vid Charlottenberg.

Benjamin och hans hustru Charlotta fick fjorton barn, av vilka hälften dog späda eller några år gamla. Fem söner och två döttrar överlevde. De två äldsta sönerna fick studera, Axel till civilingenjör och Fridolf till folkskollärare. Betty blev barnmorska liksom sin mor, som var den första examinerade barnmorskan i Närunga pastorat. Betty efterträdde f. ö. sin mor som distriktsbarnmorska i Närunga, Skogsbygden och Ljur. Oskar var en tid s.k. "tredjungs mjölnare"\* vid Grevakvarnen men skötte också hyvelmaskinen. Han bodde i den röda stugan vid Charlottenberg. Senare köpte han gården Källeberg och flyttade dit med sin familj. Gottfrid och hans hustru Hanna Nilsson, mina föräldrar, köpte Charlottenberg och övertog arrendena på Prästakvarnen och Grevakvarnen, när de gifte sig 1911. Far dog i spanska sjukan 1919, medan vi barn ännu var små, men mor fortsatte att driva rörelsen till sin död 1945, då mina två bröder Ebbe och Thor Benjaminsson övertog den. Då var kvarnen nästan nedlagd, och den huvudsakliga verksamheten var nuförtiden jordbruket sågning och försäljning av trävaror, samt tillverkning av träemballage. Ebbe dog hastigt i februari 1968, och år 1874 blev Thor och hans hustru Brita ensamma ägare. De har nu, 1985, överlåtit rörelsen på sin son Jan.

Min yngste farbror Rickard Benjaminsson, hade några år Ljurs kvarn men flyttade tillbaka till Grevakvarnen, gifte sig med Lilly Carlsson från Vangklev och flyttade in i det röda bostadshuset vid Charlottenberg, som efter farbror Oskars avflyttning till Källeberg var ledigt. Rickard var smed och mycket händig med varjehanda. Han utförde reparationer åt bygdens folk och drev dessutom hyvleriet vid Prästakvarnen, brukade jorden vid Bäckén och köpte en mad från Närunga Västergården och torrlade och odlade den.

Faster Lotten, f. 1885 och yngst av Benjamins och Charlottas barn gifte sig 1909 med Karl Fredriksson i Stora Åby, Landa och flyttade dit. Också där fanns det kvarn.

## Några minnen från mitt barndomshem



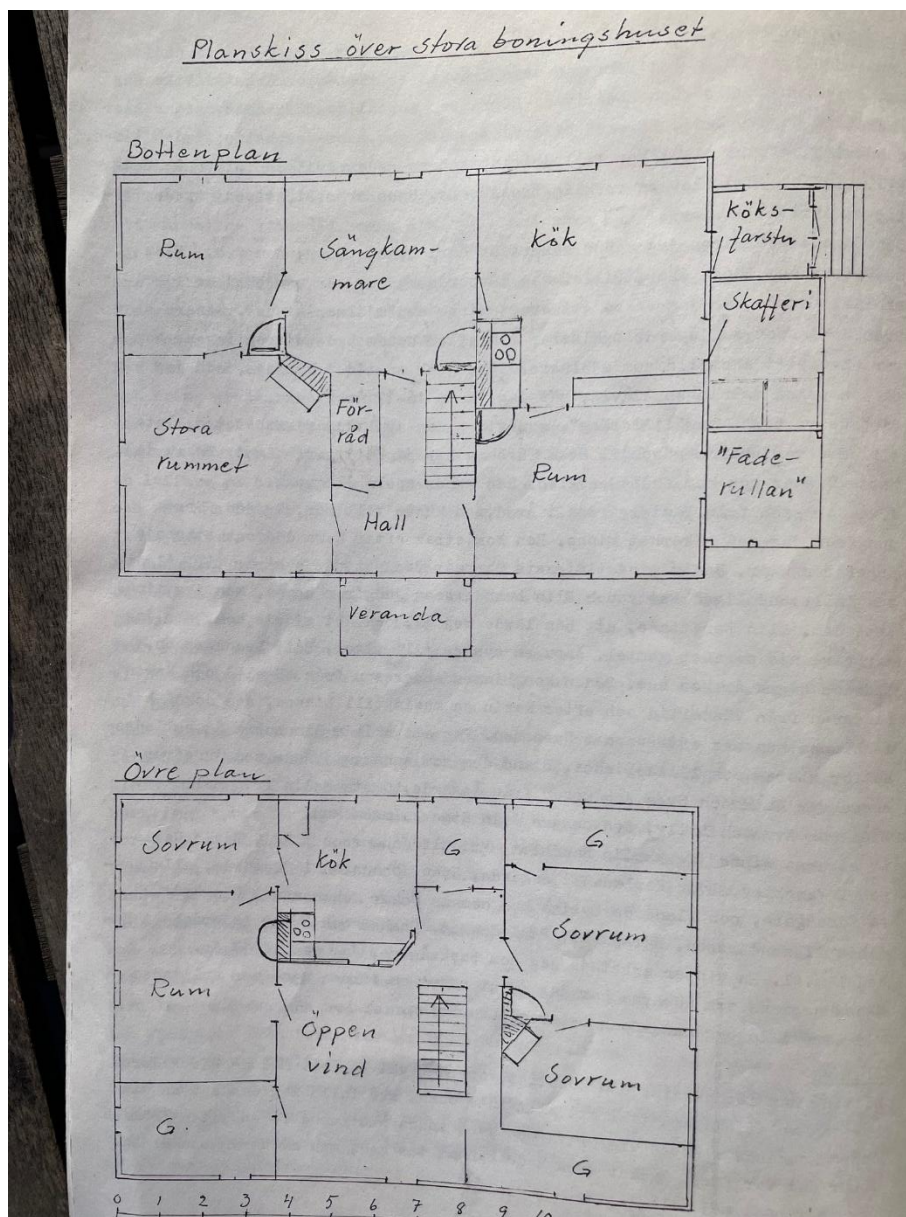
## Några byggnader

På kartskissen har jag markerat de hus som fanns på Charlottenberg i min barndom.

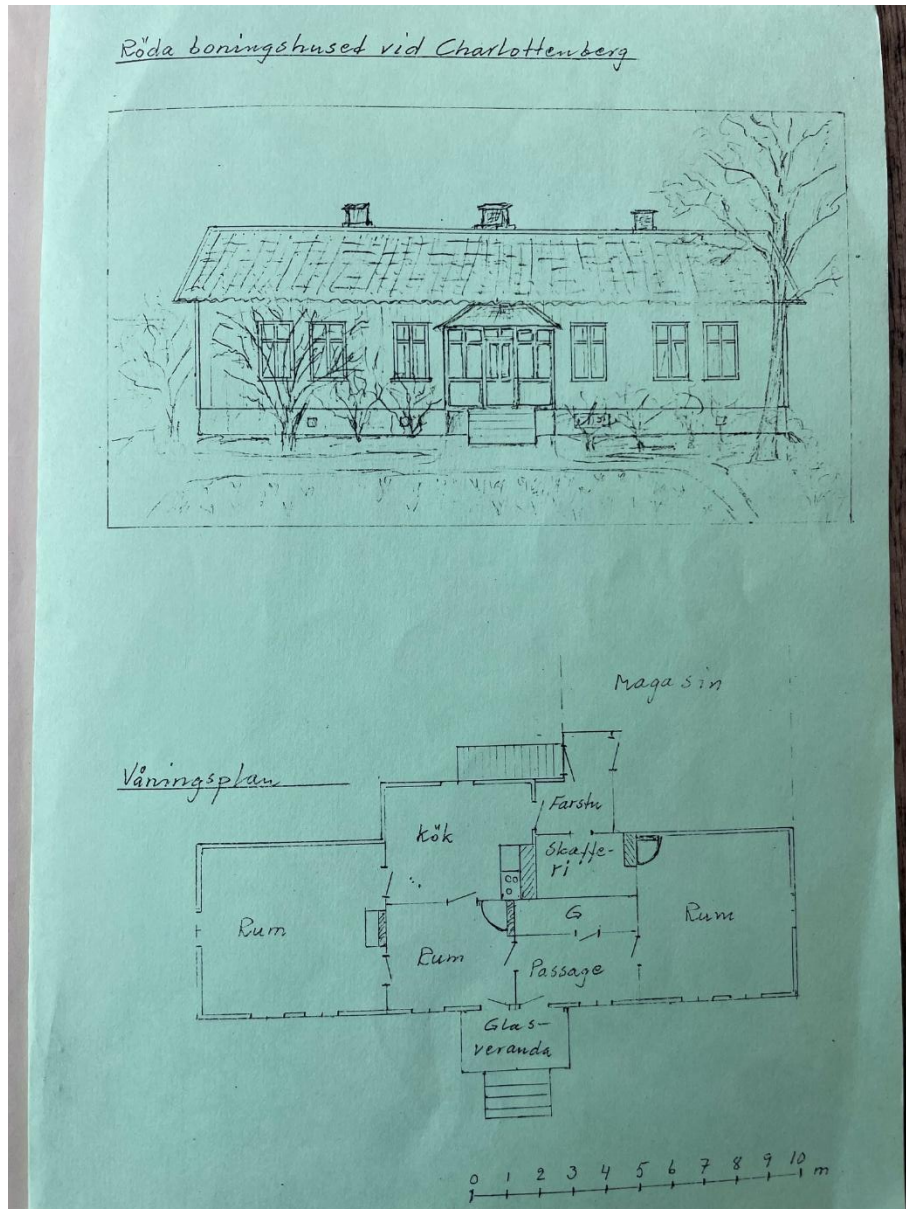
Stora boningshuset, nr 1 på skissen, byggdes troligen 1881-82, kanske ett år senare. Det innehöll från början 4 rum, hall och kök i nedre planet. I alla rummen fanns kakelugnar och i köket vedspis och stor inmurad bakugn med plats för minst ett tiotal ordinära brödkakor. I hallen fanns ingen eldstad. Till vänster var ett förråd med hyllor, och till höger ledde en inbyggd, rak och brant trappa upp till överplanet. Till vänster gick en dörr in till stora rummet och till höger en till kökskammaren. Rakt fram, mellan förrådet och vindstrappan, fanns också en dörr, men denna var i min barndom igensatt, därför att rummet dit den ledde användes som sängkammare, och sängarna stod med gavarna mot väggen till hallen. Vattenledning fanns inte i köket, utan allt vatten fick bäras in, en del från ån och dricksvattnet åtminstone sommartid från en kalkkälla\* nedanför norra framfartsvägen. Avlopp från en slasktratt på västra väggen i köket hade funnits men fungerade inte i min barndom. Tvättvatten slängdes ut på backen utanför kökstrappen, och diskvatten hölldes i skurhinken och blandades i grismaten.

På övervåningen var två mindre rum inredda på västra gaveln och på vardera sidan av dem två snedgarderober, ej inredda. På motsatta gaveln fanns ett större rum med snedgarderober på sidorna. Omkring 1910 hade man gjort ett lyft på södra långsidan och där inrett ett kök och en garderob. Den södra sidogarderober inreddes också, bland annat med förvaringsskåp, och

tillsammans med det stora gavelrummet fick man så en liten lägenhet på två rum och kök, som min faster Betty disponerade så länge hon levde. Hon var som förut nämnts distriktsbarnmorska. Den andra sidogarderoben på östra gaveln var också inredd med förvaringsskåp. Den hade boaserade\*, omålade väggar och användes sommartid som sovrum. Någon eldstad fanns där inte. Resten av övervåningen var öppen vind. Utmed husets västra gavel fanns ett tillbygge, som inrymde köksfarstu och skafferi och i nordvästra hörnet ett altanliknande utrymme med snickarglädjeräcke omkring. Det kunde nås endast utifrån och kallades av någon anledning "faderullan". På somrarna satt vi ibland där och åt, och maten langades då ut genom ett fönster i jungfrukammaren, som låg intill köket. Stora ingången eller "bästevägen" låg på norra långsidan precis som nu. Den hade öppen veranda, också den med snickarglada detaljer. Huset har flera gånger ändrats, bland annat 1936 då ett lyft gjordes också på nordsidan, den gamla trappan ersattes med en svängd öppen trappa, övre hallen vinterbonades och en balkong byggdes över verandan. En kamin i nedre hallen värmden även den övre. 1948 gjordes en större om- och tillbyggnad, då huset i stort sett fick sitt nuvarande utseende.



Hus nummer 2 är också ett boningshus. Planskiss nedan. Det byggdes troligen i början av 1890-talet på samma plats där det förut legat en lillstuga. Det är 20 m långt men inte mer än 5 m brett. I vardera ändan fanns det ett stort rum och på mitten ett kök och ett mindre rum. Mellan det senare och det norra gavelrummet fanns en passage utan uppvärmning och en garderob. Från verandan på östra långsidan ledde två dörrar, en till södra och en till norra halvan av huset. Kanske hade man tänkt, att två familjer skulle kunna bo där, och i så fall skulle en vedspis satts in där det i stället blev en garderob. Något tvåfamiljshus blev det emellertid inte utan istället en ganska opraktisk enfamiljslägenhet. Till köksingången ledde liksom nu en hög stentrappa utan räcke. I den murade undervåningen fanns brygghus, en välvd potatis- eller matkällare samt en vagnbod. I den senare förvarades bl a åkvagnen och åksläden.



Sammanbyggt med detta boningshus och i vinkel mot detta var hus nr 3. Den del av undervåningen, som har de tjocka stenväggarna, var från början avsett att bli svinhus, men sedan boningshuset byggts slopade man de planerna, och det blev istället vedbod. Vid västra gaveln tillbyggdes en mangelbod, och övervåningen användes bl. a. till sädesmagasin.

Hus nr 4 rymde ladugård och stall med hölada. Ladugården hade s.k. ”skunke”\* och jordgolv. Originellt nog fanns inne i själva ladugården, alldeles till höger om dörren, en vattenbrunn, men jag minns inte, att man tog vatten i den. Detta hämtades istället från en annan brunn, som låg några meter utanför stallet. Brunnen hade ingen pump eller annan uppforderingsanordning och var inte särskilt djup. Med en trästång försedd med krok i ena änden vägdes vattnet upp. Intill södra sidan av stallväggen var utedasset, och alldeles bakom detsamma låg gödselstacken. Över ladugård och stall förvarades höet på rännet\*, och från ladugården kunde man komma in i ladan, där höet hävdes ned. Korna stod i bås, och höet och halmen lades i volmar\* på golvet i båsen. Kraftfodret satte man till dem i träbackar. Ett par kalvköttar var det också plats för i ladugården. Gödseln kastades ut med grep genom en glugg i söderväggen. Ljuset från de små fönstren var mycket sparsamt. Intill stallet fanns en stallkammare, som kunde nås både från stallkammaren och från ”skunken”. Den gamla ladugården revs 1928 och ersattes av den nuvarande. Åhman i Sårhult satte stenfoten, murare Öberg i Vårgårda murade, och Johan Granath, Albin i Halla m. fl. var snickare. Virket till saxar\*, hammarband\*, långbana\*, syllar\* o dyl skrädde\* med skrädxyor och barkades. Taket täcktes med spån och belades senare med taktegel. I ladugården fanns plats för 12 kor, 3 hästar, kalvar och grisar och i ladorna god plats för såväl hö som säd.

Hus nr 5 var en mot gården öppen vagnbod, som även delvis användes som virkesmagasin, och vinkellängan nr 6 inrymde redskapsbod, garage (en T-Ford fanns), svinhus och längst mot väster ett utrymme för bl a strö. På den tiden man hade får förvarade man också lövkärvar här. I anslutning till hönshuset, nr 7, fanns en stor hönsgård, som sträckte sig bort mot vedskjulet, nr 10 och vidare ner utefter ån. Innan hönshuset byggdes, troligen någon gång på 1920-talet, hade hönsen sin plats i ett hörn av den gamla ladugården, och en hönsgård gjord av stående träribbor fanns då bakom ladugården.

Snickarstugan, nr 11 hade flyttats från en annan plats, jag minns inte varifrån, där den tjänstgjort som bostad. Den innehöll ett stort varmbonat rum på norra gaveln, medan södra halvan var delad i två delar, varav den ena användes som virkestork. I den murade undervåningen fanns längst in en smedja och i den yttre delen bl a isbingen med sin sågspånsisolering. I snickarstugan drevs en tid en liten snickerirörelse med tillverkning av framför allt dörrar och fönster. Nr 8 var en murad jordkällare. Den finns fortfarande men användes inte numera.

Hus nr 9 var en mindre ladugård, använd av både Oskar och Rickard Benjaminsson, när de bodde vid Charlottenberg. Sammanbyggt med denna hade tidigare funnits ett svinhus, men det var rivet innan jag började minnas. Endast grunden fanns kvar.

Husen nr 12-15 ligger på mark tillhörande Grevakvarnen (även en del av de redan beskrivna gör det). Nr 12 är den gamla mjölnarstugan, den äldsta bevarade byggnaden. Den hade i min barndom inte bara taket utan även väggarna beklädda med spån. Från början hade den bara ett större rum, kök och en liten kammare utan eldstad. Senare hade ett tillbygge gjorts på gaveln utanför köket. I detta fanns bl. a. farstu och skafferier och en trappa upp till vinden, där man sommartid kunde sova. Stugan kallades ”Grevastöva” och användes så långt jag kan minnas tillbaka som drängstuga. Strax nedanför den gamla mjölnarstugan låg kvarnstallet, nr 13. Det hade en murad undervåning och en påbyggnad av trä, som användes till virkesmagasin. Vid östra gaveln var hemlighuset tillbyggt, men så värst hemligt kunde besöket där inte ske, eftersom dörren för ingången saknades. Mitt framför dasset låg ruinerna av en källare.

Nr 14 var såghuset. Det hade två våningar. I den övre stod mitt på golvet en sågram\* av Skövde Mekaniska verkstads fabrikat, vid södra sidan ett enkelt kantverk\* och utefter den norra en

gammal enbladssåg\* med sin järnbeslagna träräls. Den skulle inte få tas bort, men eftersom den var till hinders monterades den ned och lades upp på bjälkarna i taket. Jag minns det lilla vattenhjulet, som drev den gamla enbladssågen. Ett vedkap stod under tak alldeles intill söderväggen. I undersåget fanns förutom vevaxel, remskivor\* och transmissioner\* även en spånhyvel och en vattendriven slipsten. Såget drevs av en turbin\*. År 1939 byggdes i undervåningen en kraftstation. 1951-52 flyttades sågverket upp på gården och inrymdes huvudsakligen i längorna 5 och 6 på kartskissen, vilka byggdes om för sitt nya ändamål. Det gamla såghuset har senare rivits och kvar står bara kraftstationen med ett plåttak över. Den har dock inte varit i drift på åtskilliga år. Mellan kvarnstallet och sågen låg ”blockabacken”, där sågtimret lastades av för att sedan rullas in på sågen.

Kvarnen, nr 15, var sammanbyggd med sågen. Från början hade den haft två våningar, men en tredje våning tillbyggdes senare. Man kom in i övervåningen via en brygga från den uppmurade väggen. I denna våning fanns i golvet kupor\*, i vilka man tömde säden, som sedan kunde tappas vidare till kuporna på kvarnstommarna\*. Vidare stod sikten\* till stålsikten\* där samt en sädesrensmaskin. I taket satt hissordningar, med vilken säckarna hissades upp från de nedre våningarna genom luckor i golvet. Vid ett fönster på gaveln mot sågen fanns en skrivpulp med låda. En flyttbar vinsch, som användes till att lyfta kvarnstenar, när dessa skulle pickas (huggas) stod också i övervåningen. En trappstege till vänster ned till mellanvåningen. Där fanns först och främst de tre stenparen i rad utefter norra sidan. Längst mot sågen stod rågkvarnen, på vilken man sammalde råg och vete och som även hade toppsikt\*. Den drevs av ett stort vattenhjul, som sattes igång genom att inifrån kvarnen öppna en lucka i botten på vattenrännan. I mitten stod havrekvarnen, och på den maldes all fodersäd och även agnar och längst åt väster stålsikten\*. På den maldes huvudsakligen vete, som först rensats på rensmaskinen. En elevator (rem med plåtskopor inbyggd i trätrummor) transporterade mjöl och kli upp till sikten i övervåningen. Skulle vetemjålet bli bra fick man inte lägga åt stenarna för hårt utan istället låta malden gå igenom kvarnen flera gånger. Det så kallade före- och eftermjålet öste man upp i en särskild säck, för det blev alltid lite mörkare. I nordvästra hörnet av kvarnen stod havrekrossen, som förde ett förfärligt liv, när den var igång. I taket fanns transmissioner och remmar. Det övriga golvutrymmet upptogs av ett par stora sädesbingar. Som mallön tog man nämligen tull, vilken mättes upp med krönta mått, 5-, 2- och 1-liters. På insidan av kuporna fanns märken (metallknappar), som utmärkte olika mängder till ledning, när tullen skulle tas. Senare övergick man till att väga säden och ta kontant betalning.

En halvtrappa upp låg på västra gaveln den timrade kvarnkammaren med sin höga, gjutna järnkamin, som avsmalnade uppåt och övergick direkt i rökgången. I kvarnkammaren satt malkunderna och eldade och pratade medan de väntade på malningen. En del hade kört lång väg, ända bortifrån Skogsbygden, och blev väntan lång bjöds de ofta på kaffe. Före jul bjöds alla malkunder på julkaffe.

Från mellanvåningen ledde dörrar, dels ut till sågen, dels direkt ut till sågbacken och dels till vattenrännan, som gick utanför norra sidan och fortsatte bort till sågturbinen och kraftstationens turbin. Två av stenparen drevs av en turbin, och vattenrännan ledde alltså vatten till tre turbiner och ett större och ett mindre vattenhjul. Det senare drev slipstenen i undersåget.

I kvarnens undervåning fanns de stora kugghjulen, som överförde kraften till de stående kvarnaxlarna, ”långjärnen”. Där stod också toppsikten till rågkvarnen. En murad trappa ledde upp till sågbacken. Den hade använts innan övervåningen påbyggdes. Givetvis var det också en trappa mellan under- och mellanvåningarna.

Sedan kvarnrörelsen på 1940-talet nedlagts underhölls inte kvarnen och blev mer och mer fallfärdig tills den på våren 1984 rasade samman med hela sitt innehåll. Vattnet rinner nu fritt förbi, och dess kraft utnyttjas inte till någon del. En månghundraårig epok i Prästakvarnens och Grevakvarnens historia är avslutad. Vid en inventering av vattenfallen i Sävån ansågs fallen vid Grevakvarnen och Prästakvarnen intressanta, men frågan är om en utbyggnad kan göras lönsam. Kanske kan de höjda elpriser som aviserats, göra att hjulen än en gång börjar snurra vid de gamla fallen.

Hus nr 16 på kartskissen var en liten kraftstation. När elektriskt ljus installerades första gången vid Charlottenberg, det var säkert före 1920, hade man en liten likströmgenerator, som drogs av kvarnturbinen. När den nya kraftstationen, nr 16, byggdes vet jag inte, kanske var det i början av 1920-talet. Den drevs av en turbin, till vilken vattnet från Lillån (kanalen) leddes genom en i berget sprängd kanal och en träränna, som gick rätt under själva huset. Likströmgeneratorn byttes senare mot en större växelströmgenerator. I kraftverksbygget fanns också en slipmaskin (smärgelskiva) och senare även en svarv. Alldeles intill kraftverksdammen låg en gammal sädeslada och tröskloge, nr 17. Tröskverket drevs först av ett vattenhjul men sedan kraftstationen byggts av dess turbin. Vid gaveln på trösklogen fanns ett litet snedskjul, som användes till förvaring av agnar, sågspån och dylikt.

På andra sidan bron låg som förut nämnts den gamla Prästakvarnen, nr 18, och på motsatta sidan av vägen ett virkesmagasin, nr 19, som uppfördes i samband med att hyvelmaskinen installerades i det f.d. kvarnhuset. I detta senare fanns förutom hyvelmaskinen även en klyvsåg och i den gamla kvarnkammaren en träsvarv. Nr 20 och 21 visar de ungefärliga platserna för mjölnarstugan och tillhörande ladugård.

Nr 22 är ingen byggnad utan bryggan vid ån. Innan dammfästet vid Prästakvarnen revs var vattenståndet i ån ovanför minst en halvmeter högre än nu. Boningshusen nr 1 och 2, senare också den nya ladugården, hade tak av tegel. Alla de övriga spåntak. Många av husen var omålade. Det gällde kvarnen, såghuset, kvarnstallet, Greva-stugan, hönshuset, sädesladanlogen och virkesmagasinet vid Prästakvarnen. De övriga var rödfärgade utom stora boningshuset, som var vitmålat.

Följande hus är nu rivna: Nummer 7, 9, 10, 13, 14, 15, 16, 17, 18 och 19. Ladugården, nr 4, är också riven, men ersattes 1928 av en ny. På platsen för hönshuset, nr 7, byggdes 1935 en lådsåg\*. Sedan den nya lådfabriken byggts, ungefär där ladugården nr 9 låg, flyttades hyvelmaskinen till den gamla lådsågen. År 1973 brann denna ner efter ett åsknedslag och har sedan dess inte återuppbyggts. I samband med att sågverket flyttades upp på gården gjordes som förut nämnts ombyggnad av längorna nr 5 och 6. Det virkesmagasin, som vid den tiden uppfördes på gården (synligt på flygfoto), revs efter några år och är nu ersatt av ett annat, som inrymmer även hyvleri och som dessutom användes till garage för bl a truck och andra maskiner.

## **Årets kretslopp**

Jag ska nu försöka skildra arbetet och andra förhållanden vid Charlottenberg under loppet av ett år, såsom jag minns dem från min barn- och ungdomstid. Eftersom det fanns jordbruk kommer naturligtvis andstiderna\* att framträda, men även tiderna mellan dessa var fyllda av brådska arbeten, som till stor del sammanhängde med de andra näringarna, som bedrevs hemma. Den lugnaste tiden var kanske hösten, och därför börjar jag kretsloppet då.

Sedan höstplöjningen avslutats, ofta in i november månad, kanske t.o.m. någon gång i början av december kunde tröskningen börja på allvar. Jag minns, hur det gick till på den gamla logen. Ett

enkelt tröskverk med ”röster”\* stod vid väggen mor ån. Från ”stabbarna”\* i sädesladan kastades nekarna fram till den som matade verket, i regel Algot Leandersson, fördrängen. Någon tog hand om halmen, och eftersom det i början inte fanns plats för den i ladan lastades den på en kärra och kördes fram till rännan över ladugården. Sedan man tröskat undan en del blev det emellertid plats för halmen i sädesladan, varför framforslingen kunde anstå tills vidare. Efter tröskningen skulle ”drösen”, d.v.s. säd, slösäd\*, agnar och kortare halmstrån, som fallit igenom rösterna, skakas i ett rissel, ett slags stort såll. Man fick då bort det grövsta avfallet. Sedan skulle det som gått igenom sållet harpas\*, varvid agnarna avskildes från säden. Den gamla, enkla harpan\* ersattes så småningom av Vallaharpan, som också hade såll, med vars hjälp slösäd och ogräsfrön skildes från den strida säden. Harporna drogs för hand, och det var ofta vi pojkar, som fick hjälpa till med det arbetet. Den rensade säden östes upp i säckar, och då använde man en hemmagjord skyffel av trä. Säckarna kördes därefter fram och tömdes i bingar på sädesmagasinet. Det var ett tungt arbete att bära säckarna uppför den långa stentrappan till andra våningen. Även sedan den nya ladugården byggts skedde tröskning och harpning på samma sätt som förut, men så småningom inköptes ett helrensande tröskverk av Ekmans i Ryagärde fabrikat. Som kraftkälla användes i början den gamla T-Forden. Farbror Rickard hade tillverkat en bock med två hjul och en remskiva på en axel. Avståndet mellan hjulen var detsamma som spårvidden på bilen. Bilen baxades upp med bakaxeln på bocken, så att däcken låg an mot trähjulen. En drivrem lades över remskivorna på bocken och tröskverket, bilmotorn startades och växeln lades in. Remmen måste vara ganska lång, eftersom bilen naturligtvis måste stå utanför logen. Senare tog man ur motorn och monterade den på en kärra, och förberedelserna för tröskningen blev därefter lite enklare. Snart kom också el-kraften, och den gamla Ford-motorn behövdes inte längre.

I kvarnen började det bli bråttom. Redan tidigare hade den första säden av årets skörd kommit till kvarnen. Ibland kunde den vara dåligt bärgad, och då kunde det hända, att kvarnen ”degade sej”, d.v.s. det fuktiga mjölet klente sig fast i kvarnstenarna. Då måste man ta bort stommet\*, lyfta överstenen och plocka stenarna med stålpickor. Mjölaren var inte glad, när sådant hände, några timmars extra arbete i onödan kunde man tycka.

När alla tre stenarna i kvarnen var i gång och kanske därtill rensmaskinen och havrekrossen var mjölaren verkligen fullt sysselsatt. Förutom att han skulle passa alla maskinerna, fylla på i kuporna, byta säckar och hissa upp dem skulle han ju också lasta av och på skjutsarna. Malde han däremot bara på havrekvarnen kunde han stundtals hinna prata med gubbarna i kvarnkammaren också. Måltiderna klarades i regel av, medan en säck maldes, men det fick gå fort. Ibland hände det väl, när mjölaren var inne och åt, att kvarnen ”gick i sko”, d.v.s. att säden tog slut i kupan. Det kunde man höra på långt håll, för det blev ett helt annat ljud på kvarnen då. Var det mycket bråttom med malning, höll mjölaren kvarnen igång till långt fram på kvällen. Arbetstiderna var man inte så noga med. För övrigt jämnade det väl ut sej, ibland hade man litet att göra. Å andra sidan brukade mjölaren hjälpa till även med andra göromål, när han inte hade någon malning.

## Handaslöjd och reparationer

Senhösten och förvintern var den tid, då man såg över en del redskap. Medarna på släpkalkarna\*, som användes vid timmerutkörningen, behövde kanske ”läggas på”, nya skaklar\*, eller en ny långskäfte\* tillverkas o.s.v. Ibland slöjdades lieorv\* och knaggar\*, räfsor och träskyfflar på kvällarna. Algot var särskilt händig med sådant, ja, det kunde t.o.m. hända, att han gjorde leksaksvagnar och kärror till våra trähästar, när vi var barn.

## Julslakt och annat julstök

Några veckor före jul kom farbror Oskar på Källeberg och slaktade julgrisarna. En behöll vi hemma, och de andra såldes, för det mesta till Ljurska-boden. Nu blev det mycket arbete med att ta vara på grisens alla delar. I en stor cementbassäng i skafferigolvet saltades fläsket ned. En del användes förstås till korv, sylta m.m., och några bitar skickades till rökning. Av blodet gjordes blodpattar\* och blodplättar.

En otrolig mängd bröd bakades till jul, både runda kakor, limpor och vetelevar och småkakor. I skafferiet fanns ytterligare en cementerad grop. Den klädde man med brödlakan och fyllde med brödkakor. När den var full täcktes alltsammans med ett brödlakan. Limporna packades i en grönmålad trälåda, som stod i förrådet ute i hallen. På hyllorna där hade också kakburkarna sin plats. Det låter mycket, och det var mycket, men så skulle det också räcka till ett stort hushåll över alla helgdagarna, ja, kanske ända fram till lillajul\*.

## Skogsavverkningar

Efter trettondedagshelgen brukade skogshuggningen och timmerutkörningen börja. Vi brukade köpa rotposter på Prästgårdsskogen, i Lidaskogarna, på Barnegårdens och Nilsagårdens marker, i Brunnlid eller i kronoparker t.ex. Som huggare anlätades ofta folk, som bodde i närheten av avverkningsstället, men en del var grannar till Greva kvarnen, t.ex. Oskar på Ödegärdet, Johan Granat m.fl. Utkörningen skedde mest med egna hästar. Algot körde alltid den ena hästen och Paul Granat, David i Vangklev eller någon annan den andra.

Innan huggare och körare for till skogen på morgonen skulle de äta en ordentlig frukost. Under tiden gjordes matsäcken i ordning. Den bestod av bröd, smör, kokt fläsk och varm mjölk. Mjölken hälldes på halvlitersflaskor, och för att den inte skulle kallna för fort virades tidningspapper om flaskorna, och sist drogs ett yllestrumpsben över det hela. Alltsammans packades tätt i en korg eller ryggsäck. Och så begav man sig iväg med häst och släde till skogen. När det blev tid att äta matsäcken gjorde en av huggarna upp en eld, och på utlagda stockar runt denna satt man sedan och åt. Fläsket och brödet värmdes i elden. Sotigt blev det, men gott smakade det. Hästarna stod under tiden och mumsade på sitt hö och kanske lite havre. När det började skymma for man hem igen, och när man kom hem väntade middagen. Det stod alltid en särskild doft omkring skogsarbetarna, en blandning av kåda, brandrök, svett och häst. Efter avverkningen skulle timret köras till sågen. Det skedde med häst och släde eller vagn, om föret svek. Ofta kördes virket långt bortifrån Lida t.ex., och då hann man inte mer än ett par lass om dagen med varje häst.

## Sågningen

Vid den tiden hade sågningen börjat, ja, den kunde väl ha kommit igång redan innan skogshuggningen var klar. Mycket var ju legosågning\*. På såget arbetade tre man: en försågare, en andresågare och en backsågare. Den senare skulle rulla in stockarna och med yxan skräda av de största grenknotorna på den sida av stocken, som skulle ligga mot undervalsen\*. Han skulle också bära ut ribben\*, kasta ut bakar\* och skotta undan sågspån under ramen. Försågaren och andresågaren lade stockarna på vagnen, satte in dem i ramen och riktade in dem. De tog också hand om den sågade stocken och kantade virket. Kantverket var enkelt, och med ögonmått bedömde försågaren hur bred plankan eller brädan kunde bli och ropade tumtalet till andresångaren i andra ändan. Försågaren skötte också filning av sågblad och klyvsåg och postade om\*, när man skiftade mellan olika dimensioner.

När bakahögen blev full måste bakarna kapas ned till ved och forslas undan. Detta arbete utfördes av annat folk, i regel det ordinarie arbetsfolket på gården. De grövre bakarna kapades till famved (75 cm lång) och de övriga till småved passande till bränsle i köksspis och kakelugnar. Veden kördes med tippkärra med extra häck\* påsatt och tippades av dels på vedbacken utanför vedskjulet vid kvarnen och dels på backen utanför vedboden uppe på gården. Där fick veden torka under försommaren, varefter den kördes eller bars in i vedbodarna. Småhuggning av veden skedde inne i boden under hela vintern.

Alla ville ha sågat sitt virke före våren, dels därför att man ville ha detta arbete undanstökat innan den bråda tiden kom och dels därför, att det var större risk att sommarsågat virke blånade\*. För att hinna såga färdigt åtminstone barrträet före våren måste man ibland köra tvåskift under ett par veckor. Lövträet blev i regel ändå kvar tills efter våren.

När eget virke sågades var det fullt upp med arbete att köra undan virket från sågen, sortera i olika dimensioner och lägga det i stabbar. Till slut kantades alla vägar på gården och ut emot landsvägen av ”bräakar”\*, och det stod en doft av sågat virke runt Charlottenberg. Vi pojkar fick tidigt börja hjälpa till att ”lägga upp bräder”. En del virke kantades inte. Det var kvistrent och fint virke, som skulle säljas som ”snickevirke” till snickerifabrikerna. Detta skulle barkas, innan det stabbades, ett arbete som utfördes med bandkniv (en kniv med handtag i båda ändarna). Brädet eller plankan ställdes då på kant i en för ändamålet speciellt tillverkad bock. Detta ansågs också vara ett lämpligt arbete för yngre arbetskraft. Det fanns även spånvirke, som skulle barkas, och det skedde också med bandkniv, ibland delvis med hjälp av yxa.

Så kom våren. Då stannade sågen. Sågarna skulle hem till vårbruket, och bönderna hade heller inte tid att hålla till vid såget. Vi hade kanske fortfarande en del virke att lägga upp, men sedan det var gjort började vårarbetet.

## Vårbruket

Till vårbrukets förberedelser hörde bl.a. gödselkörningen. Den hade börjat redan under vintern, dels för att det blev fullt i gödselstaden\* och dels för att det gick lättare att köra med släde. Det var ju också undangiort arbete. Gödseln lades då upp i stora högar på de åkrar, som skulle gödslas med naturgödsel, och när våren kom kördes högarna isär med tippkärra och lades i mindre högar, som sedan spreds med grep. Vidare skulle sättpotatis plockas. Så snart det blev en solig och varm dag bar man ut potatisen ur källaren och tömde ut den på backen. Sedan satte man sig på säckar eller gamla hästtacken runt omkring högen och sorterade potatisen i tre sorter. De sämsta, rötskadade blev svinpotatis, de som var lagom stora till sättpotatis lades för sig, och resten blev matpotatis. Om man kunde sälja en del, plockade man kanske ifrån de allra största, som potatishandlarna inte gärna ville ha.

Till vårarbetet hörde också stenplockningen på vallarna. Med en lagom lång, spetsad käpp gick man då och petade upp stenar, som frusit upp under vintern, kastade dem i kärran eller lade dem i högar för senare bortforsling. Utsädet skulle kanske köras genom harpan ännu en gång och sedan betas med kopparvitriol. Betningen skötte Algot om liksom blandningen av konstgödningen. I mangelboden låg säckar med kali och superfosfat, och där blandades också dessa sorter för att sedan köras ut och spridas för hand, ett arbete som Algot sällan anförtrorde någon annan.

Hemma brukade potatissättningen ske före sådden. Sedan potatisåkeren harvats spreds gödseln, alltså inte tvärtom, och potatisen plöjdes sedan ned. Då måste man vara några stycken att lägga sättpotatisarna i fårorna. En skulle strö över konstgödning (potatisgödsel), och eftersom det var

ett ganska lätt och enkelt arbete fick någon av oss småpojkar göra det. Först när potatisen var i jorden började harvnings- och såningsarbetet på de övriga åkrarna. Fjäderharven\*, krokpinnaharven\* och slättharven\* kom då till användning och naturligtvis såningsmaskinen. När man sådde skulle alltid någon gå efter maskinen och se till att det inte stoppade i någon av billarna\*. Skedde det fick man rycka till i den. Också det kunde småpojkar klara av. På en del små åkerlappar sådde man för hand, och det var en särskild konst att sprida utsädet jämnt och lagom tjockt. Den konsten behärskade Algot bäst. Utsädet harvades sedan ned. Berg och stenar fanns det här och var i åkrarna, och efter sådden gick man med en sopkvast och sopade hållarna rena. Inget utsäde på stengrunden inte. Det hände också, att man gick omkring kanterna och hackade sönder torvor, som harven inte kommit åt. Fint och putsat skulle det vara. Slutligen vältades\* åkern med en ”bult”\* av trä. Vi hade en tredelad sådan, som man kunde sitta och åka på, när man vältade. Däremot hade vi ingen ringvält.

## Kreaturens släpps ut

På våren skulle korna ut på bete. Dessförinnan måste gärdesgårdarna runt hagarna ses om. En del var gjorda av slanor och bräder men ersattes mer och mer av taggtrådsstängsel. När taggtråden skulle sättas upp fick vi pojkar ofta vara med och bära taggtrådsrullen uppträdd på ett stenborr, medan någon av drängarna sträckte och fäste tråden med märlor i stolparna. Vi hade tre olika hagar, nämligen ”skomakarns hage”, som gränsade till Önahed och Öna, Hallehagen på andra sidan maderna och Furehagen. Några vallar betades inte före slåttern. Korna leddes ut på morgonen, sedan mjölkningen var klar och hem igen på kvällen. Middagsmjölkningen skedde i hagen. Senare började man låta korna gå ute också på nätterna, och då måste naturligtvis morgon- och kvällsmjölkningen ske i hagen. Att leda ut och hem korna var inget populärt arbete. Särskilt när betet i hagen började bli dåligt fick man slita och dra i repen och linorna, för korna bet sig fast i gräset vid väggkanten.

## Vårbykning

Någon gång på vårkanten tog man också itu med bykningen eller ”lakningen”. Tvättkläder, som samlat sig under hela vintern lades i blöt, skrubbades på tvättbrädorna och lades sedan i stora kar, ”lakesåar”\*, varefter varm lut hölls över, tappades av, värmdes på nytt och hölls över igen. Det hade i regel hunnit bli kväll, när lutningen skulle börja, och då fick tvätterskorna ofta besök i tvättstugan av pojkar, som hjälpte till att ösa luten. Som tack för hjälpen blev de bjudna på kaffe - en liten kvarleva av den gamla bykgillesseden. När lutningen var klar lades ett täcke över laksåarna, och de fick stå tills morgonen därpå. Då tappades luten av, och såarna kördes ned till bryggan vid ån. Här sköljdes de rykande varma kläderna, klappades med klapprän, vreds ur och hängdes på tork på klädstreck, som spänts upp mellan trän och riastöror\*. Därefter fortsatte man med kulörtvätten, som inte kunde lutas. Vid lakningen hade man ofta extra hjälp.

När tvätten var torr skulle den dänkas\* och sedan manglas eller strykas. I mangelboden hade vi en stor stengangel. Där fanns också ett bord, vid vilket man rullade kläderna på rullarna (valsarna). Örngott och handdukar, som manglats veks ihop och lades på mangeln igen för valsning, d.v.s. man drog mangeln några gånger fram och tillbaka över dem. Att dra mangeln var ett tungt arbete, och ibland hjälpte karlarna till med det.

Strykningen skedde med järn, som värmdes på spisen, och så småningom kom ju också de elektriska strykjärnen.

## Spånhyvling m.m.

Mellan våren och slåttern skulle en hel del arbeten utföras. Det var t.ex kapning av spånvirke och hyvling av spån. Spånhyveln stod som förut nämnts i undersåget. I min barndom var det mest mjölnaren, Carl Leandersson, en bror till Algot, som skötte hyvelmaskinen. Jag satt många gånger framför maskinen och tog emot spånorna. Sedan skulle spånen läggas upp till tork, så att den inte blånade. Då fick man plocka spåna efter spåna och lägga dem så att det blev lite luftrum mellan dem.

Det var också vid den här tiden på året som man skaffade hem strö till ladugården. Det skedde genom flåhackning\* i skogen. Det översta marklagret bestående av mossa, ris och ljung hackades av, torkades och kördes hem. Sedan hackades det sönder med en s.k. hack, en slags bred och tung kniv, som också kunde användas vid lövtäkt\* och kvistning av klenare virke. Någon gång minns jag, att vi tog torv på torvmossen borta i Fureskogen. I stor utsträckning användes även sågspån till strö, framför allt under hästarna.

Det var viktigt att man höll efter ogräset i potatisåkern. Flera gånger efter våren harvade man åkern med slåttharv, och när blasten stuckit upp körde man mellan raderna med kroken (årdret\*). Slutligen hackade man intill jorden med en hacka eller järnkratta och rensade samtidigt.

## Slåttern

Slåttern började i regel veckan efter midsommar. Så länge jag kan minnas hade vi slåttermaskin hemma. Var torken bra fick gräset torka på slag\*, vändes för hand med högaffel eller riva (kratta), räfsades ihop med hästräfsan och lastades i håvekärran\* eller vagnhåvan\* och kördes in. Förstaårsvallen med mycket klöver skulle dock helst hässjas\* eller åtminstone stäckas\*, när det var halvtorr, "stäcketorr". Torkade det för fort föll klöverbladen av. Vid regnig väderlek hässjades allt höet. Var regnet mera kortvarigt, stäckte man, och när det såg ut att klarna hävde man isär stackarna, varefter höet ganska fort torkade och kunde köras in. Efter bärgningen finrakades alla åkrarna. Man hade inte råd att låta några strån ligga kvar ute. "Raket" innehöll alltid en del torvor, jord och en och annan mindre sten och dammade förskräckligt.

Sedan vallhöet skördats började den s.k. hackeslåttern med liar. Utefter ån hade vi mader\* eller "kilar" bevuxna med strarrgräs. Ovanför bryggan fanns en sådan kile och nedanför en annan, "badekilen" (den hette så därför att vi ofta badade vid den). Dessutom slogs alltid Gullbergsmaden nedanför såget. Även på motsatta sidan av ån, på Furu-sidan, fanns en liten mad, som vi slog. Dessutom slogs alla ängar, vägkanter och åkerrenar, även runt sädesåkrarna. Allt togs till vara, och det blev åtskilliga lass starr- och ängshö. När det skulle lastas kunde man inte använda högaffel, utan man hade en s.k. stäckeriva\*, med vilken man slog fång\*, som man sedan bar på axeln, ibland rätt lång väg, fram till vagnen eller kärran. Tilläggas kan att vid hackeslåttern och bärgningen av ängshöet var nästan alltid jungfrurna med som rakerskor.

## Taktäckning och andra reparationer

Efter slåttern var det ofta något tak, som behövde täckas om. Som redan framgått var byggnaderna många, och de flesta hade spåntak. Taktäckningen gick till på följande sätt: Sedan en ställning satts upp skyfflades den gamla spånen av med spade eller skyffel. Man arbetade sedan i lag om två stycken. Den ene lade ut spånorna och den andre spikade fast dem. Man började naturligtvis nere vid takfoten, "öfsen". Först en rad med 1/4-spån, s.k. kort, sedan en med 1/2-spån, så en med 3/4 spån och sist en med helspån. Flytten\* var om jag minns rätt 6

tum. Avslutningen vid ryggåsen gick till på samma sätt som vid öfsen men i omvänd ordning och med uteslutande av korten\*. Sist spikades kambräder\* och vindskivor upp.

Ibland skulle reparationer på verken ske under sommaren. Det var kvarnstenar, som skulle gjutas på, vattenrännor och turbintrummor, som skulle göras om osv. Då anlätades Greva-Karl, kvarnbyggaren, men även farbror Rickard utförde en del sådana reparationer.

## **Ved- och virkestransporter, väghållning m.m.**

Ibland körde vi famved\*: till Alingsås och sålde där. Veden lastades på en s.k. packstege\*, en länk spändes över lasset från främre ändan av packstegen till den bakre och drogs åt med "björn"\*. En famn var ett lagom enhetslass. Några gånger var jag med och körde den ena hästen. Det tog ungefär fyra timmar till staden. Större delen av vägen åkte man på lasset, men uppför backarna steg man av och gick bredvid. I Holmadalen, strax innan Bälinge, fanns ett vattningsställe vid bäcken. Där spände vi ifrån hästarna och vattnade dem, innan vi fortsatte. När veden lastats av, ställdes hästarna in i Melins stall, och så gick vi till Café Svea och drack kaffe och åt smörgås. Det smakade mycket bra. Hemresan gick åtskilligt fortare, för då kunde man låta hästen springa bitvis.

Innan vi hade lastbil hemma hämtades det sågade virket av dem som köpt det. Trävaruhandlare Pettersson vid Alingsås Trävaruaffär köpte mycket virke från Grevasåget. En av hans chaufförer hette Otto och en annan Anders. Vi mätte virket själva och hjälpte till att lasta. Bräderna plockades ett och ett, och det tog en god stund att lasta ett lass.

Ett arbete som också skedde någon gång under sommaren var vägunderhållet. Varje gård hade sin del av allmänna vägen att underhålla. Vi hade vår del i den lilla utførsbacken innan man kommer ned till Häradsvad. Gruset togs oftast i grustaget vid Ödegärde. Även framfartsvägarna och övriga vägar framme på gården behövde då och då grusas.

Varje år måste man köra undan bark och annat avfall vid sågen, s.k. tvet. Det brukade också ske nån gång på sommaren eller hösten, i varje fall innan det frös till.

## **Skörden**

Skörden började med att grönfodret, vickern och peluskerna\*, slogs av och hängdes upp. Därefter togs rågen, och den mejades i regel för hand. Vetet och havren skördades med maskin, en tillsats till slåttermaskinen monterades då på. Bindningen skedde för hand, och då gällde det att hinna undan, så att man inte var i vägen, när maskinen kom nästa gång. Ibland hade säden lagt sig, särskilt var det fallet på maderna, och då kunde man i bästa fall köra maskinen åt ett håll. Om inte ens det gick fick man ta till lien. Att ta upp och binda då var inte särskilt trevligt, eftersom det nästan alltid var mycket vått i "lägderna"\*.

Brödsäden "gubbades". Det gick till så att några nekar sattes runt en riastör och bands ihop, varefter de övriga trädde på stören. Stubbändan breddes isär något, och man gick runt om stören, när man trädde på nekarna. Havren satte man upp i stukor\*, och var skördevädet bra torkade den på det sättet. Var gräsfrö isätt kunde man behöva lägga isär stukorna, så att stubben torkade ur, innan man körde in säden. Blev hösten mycket regnig måste man ria\* havren. Då band man fast två nekar på stören ett stycke från marken, och sedan fortsatte man att binda fast två och två nekar, så att det blev lite mellanrum mellan varje par. "Blommet", d.v.s. vipporna vändes åt samma håll. När man riade behövde man ha en "riatavla", ett slags pall, att stå på för

att nå längst upp på stören. Det var ett tidsödande arbete med det säkraste sättet att få säden väl bärgad. Ett annat sätt var att hässa havren. Då ställdes nekarna på hässjetråden.

Inne i sädesladan lades nekarna i stabbar. Det tillgick så, att man började i mitten, varefter man fortsatte i allt vidare varv, tills man kom till ytterkanten av stabben. Där vände man och gick tillbaka mot mitten. Stubbändarna lades utåt. Det kunde behövas tre man till detta arbete. En stod i lasset och kastade av nekarna, en annan langade dem vidare till den som lade dem slutligt tillrätta i stabben. Den senare kröp i regel på knäna. När slåttern och skörden var över var det goda skördeår precis fullt på rännet. Tre stora stabbar med havre, en med brödsäd och en med vicker och pelusker. Höet hade man hävt nästan upp till taket, och till vänster om foderluckan låg starr- och ängshöet.

## Potatisupptagningen och höstplöjningen

Potatisupptagningen kom härnäst. Den skedde i min barndom för hand med hacka. Då skaffade man potatishjälp, så att man var 10-12 stycken. Var och en hade två land att hacka, barnen bara ett, och man följdes åt. Två och två samarbetade. Framför sig mellan raderna hade man en korg för småpotatis och bakom sig en för de övriga. Dessa tömdes i en tippkärra, där bakstammen var ersatt med en specialstam med ett fyrkantigt hål i. En brädlapp lades för hålet. När man kom till källaren backade man intill intaget, tippade kärran och tog bort brädlappen. Potatisen rullade då direkt ned i källaren. Ibland tömdes potatisen i säckar, särskilt om den skulle förvaras i källaren under det röda boningshuset, där den måste bäras in.

När potatisen var upptagen röjdes blasten bort, och åkern gödslades och plöjdes. I samband med plöjningen plockade man upp potatis, som inte kommit med vid upptagningen. Det kunde bli några säckar. Sedan såddes i regel höstsäd i potatisjorden.

Höstarbetet avslutades med höstplöjningen, och den kunde ta flera veckor i anspråk. Sist plöjdes vallen\*, och då kunde frosten redan ha kommit, så att man fick vänta tills en stund fram på förmiddagen, innan man kunde börja.

## Året runt-arbeten

Jag har nu försökt följa arbetet under ett år, men det fanns ju arbeten, som inte var direkt årstidsbundna utan pågick kontinuerligt. Dit hörde ladugårdsarbetet. Längre tillbaka var detta i stor utsträckning ett kvinnoarbete. Det gällde särskilt mjölkningen. I min barndom skötte jungfrurna den. Övrigt arbete i ladugården utfördes av "lilldrängen". I den gamla ladugården fick allt vatten bäras in. När Sven Thunberg kom som lilldräng var han nätt och jämnt så stor, att han kunde bära vattenämbaren utan att de släpade i marken.

Mjölken separerades, och en del av grädden kärnades till smör, som såldes i boden. Ganska sent kunde man börja lämna mjölken till mejeriet.

Algot skötte hästarna, och han var mycket mån om dem. Kanske höll han dem lite väl feta, men de hade ett hårt arbete, särskilt vid skogskörningen, och behövde god utfodring. Från min barndom minns jag särskilt hästarna Portus och Frej. Båda var snälla och kunde köras också av oss barn. Portus var en god springare och spändes gärna för åkvagnen eller åksläden. Han blev emellertid sparkad av en annan häst på ett ben och blev efter detta aldrig riktigt bra utan måste till sist slaktas.

När korna skulle betäckas ledde vi dem antingen till Häradsvad eller till Larsgårdens, där man höll tjur. I nedre Korpås hade man fargalt, och dit kördes suggorna. När dessa skulle grisa satt vi

alltid uppe och passade dem. Till en början fick de inte ha smågrisarna inne i stian, utan vi släppte in dem, när de skulle ha mat, och det skulle de ha också ett par gånger på natten.

Sedan vi börjat tillverka fisklådor var detta också ett arbete, som pågick året runt. Lådorna transporterades oftast till fiskhamnen i Göteborg.

## **Torrläggning och odling**

År 1923 började man torrlägga maderna. Ett 9 tunnland stort område invallades, täckdikades och rörlades. Sedan följde under många år arbetet med uppodling av området. Min morfar, f. handlanden Aug. Nilsson, var mycket intresserad av detta projekt. Det 17 febr. 1924 kom han cyklande till Charlottenberg för att gratulera mor på hennes födelsedag. Som vanligt tog han sig en promenad bort till maderna. På återvägen därifrån kände han sig inte bra, måste sätta sig att vila, kom in och lade sig på sängen. Efter en stund var han död, drabbad av slaganfall. Han var då 72 år gammal.

## **Stort matlag - många måltider**

Allt arbetsfolk skulle också ha maten på arbetsplatsen. Under den brådsta tiden var matlaget stort, och dagen i ända hade kvinnorna i köket fullt upp med matlagning, servering, diskning och däremellan bakning och annat stök. Så här kunde det gå till: Före klockan 7 på morgonen var det morgonkaffe. Då kom drängarna och sågarna in. Innan skogshuggarna for till skogen, skulle de ha frukost, och matsäcken gjordes i ordning på sätt som tidigare beskrivits. Klockan 9 var det frukost för alla hemmavarande. Då serverades gröt och mjölk, ibland var det potatis och fläsk, kanske pannkaka av något slag och bröd och smör samt kaffe på maten. Nu hade en stor disk hunnit samla sig, och sedan den klarats av fick man börja skala potatis till middagen. En stor gryta gick åt. Lite senare lagade man de övriga rätterna, och klockan halv ett åt man middagen. Klockan fyra var det eftermiddagskaffe med smörgås till. Däremellan kom middagsdisken. Vid femtiden var skogsarbetarna tillbaka och skulle då ha middag. Knappt var denna undanstökad, förrän kvällsmaten till sågarna och övrigt hemmafolk skulle på bordet. Då var klockan ungefär sju. När nattsågningen pågick skulle också det arbetslaget ha mat när de började, någon gång under natten och när de slutade på morgonen. Vid denna tid var dock skogshuggningen i regel slut.

## **Minnen från helgfirandet**

På luciamorgonen var det vanligt, att vi lussade. Ofta var det faster Betty, som arrangerade detta. Jag minns inte, att hon hade ljus i håret men väl en lång, vit klänning. Vi barn klädde ut oss och hjälpte till att bära kaffe och lussekatter. Sedan vi lussat på husets folk, gick vi in till farbror Rickards och sedan till drängarna i drängstugan. Ofta gick vi in till "skomakars", Karl Granat och hans hushållerska Selma. Ibland fick också Vangklev besök. David fyllde år just på Lucia-dagen.

Dagarna före jul var långa för oss barn. För att få tiden att gå och samtidigt göra nytta körde vi in massor av ved och staplade upp i köksfarstun. Eftersom man höll varmt i alla rummen under helgerna gick det åt mycket ved. Någon dag före julafton hämtades julgranen i skogen. För det mesta var det Algot som högg den. Ibland var vi med. På julaftons förmiddag sattes granen på fot och togs in, och julkärvarna sattes upp. På middag var det dopp i grytan. Då hade man också öppnat ett ankare\* med svagdricka, som nästan aldrig vankades annars. På eftermiddagen klädde vi granen. Sedan var det tradition att vi inbjöds till farbror Rickard och faster Lilly på julkaffe. På kvällen dukades julbordet med allt vad därtill hörde. Då var alla med, ibland också farbror Rickards, såvida de inte var i Vangklev. Vi brukade byta julklappar med släktingarna i

Boden och med farbror Rickards. Ibland kom Erik i Boden, biträdet där, utklädd till tomte, och vi gick eller åkte efter häst till boden och smög oss in och lade julklapparna i verandan.

När vi ätit julbordet och under tiden man höll på med disken samlade vi alla julklapparna under julgranen och delade sedan ut dem. Då vi var små var någon utklädd till tomte, men senare skedde utdelningen utan hjälp av en sådan. Sedan vi fått radio brukade kvällen avslutas med att vi lyssnade till "Jultomten i grammofonarkivet".

Tidigt på juldagsmorgonen var vi uppe för att fara eller gå till julottan i Nårunga kyrka. Åtminstone en gång minns jag, att vi åkte efter häst och hade tjärbloss med oss. Sven Thunberg var kusk. Fast det hände väl, när vi var barn, att vi hellre stannade hemma och lekte med våra nya leksaker. På eftermiddagen var det alltid söndagsskolfest i Nårunga norra missionshus. Axel i Åsgärde, som var vaktmästare, tände ljusen i granen, som också var prydd med svenska flaggor. Jag vill minnas, att någon flagga hade unionstecknet, fast unionen med Norge hade upplösts redan 1905. Så var det kaffeservering, och innan vi for hem fick vi en gottepåse och en jultidning. Det var Julkvällen, Julkärven och Kring granen och brasan. En gång när vi kom hem från festen saknade jag min tidning. Vi hade åkt släde och tidningen hade tydligen glidit ur sätet. Jag var förstas ledsen, men sorgen vändes någon dag senare i glädje. Då kom en luffare på besök, och han hade hittat min tidning. Mitt namn stod på den, och när han frågat på något ställe utefter vägen fick han veta var han kunde finna ägaren.

På annandagen var alltid släktingarna från Boden på julkalas hemma hos oss, och någon dag senare var vi bjudna dit. F.ö. fick vi vara med på kalas på grannställena, bl.a. i Vangklev.

Från nyårs- och trettondedagshelgerna minns jag ingenting särskilt mer än att vi på aftnarna hade samma "julbord" som på julafton med skinka, korv, lutfisk och gröt m.m.

Påskaftonens stora begivenhet var eldandet av påskeld. Den avbrändes på "Morfara berg" och brukade samla rätt mycket folk. Ett vilt skjutande, bl.a. med klorsyrat kali och svavelblomma, förekom, och senare har jag tänkt på att vi verkligen levde farligt den kvällen. Ingen olycka hände dock. Var det alltför torrt väder vågade vi med hänsyn till de många spåntaken inte elda. Påskäggen åt vi till frukost på påskdagen. Då tävlade vi ibland om vem som kunde äta de flesta äggen. Äggen var ofta vackert målade.

Midsommarafton lövade vi bl.a. verandan, som då blev en liten lövsal, men någon midsommarstång reste vi inte.

Ofta hade vi främmande vid helgerna. Släktingarna från Åby kom ibland på vintern åkande i skrinna med farfar Fredrik på kuskbocken, och farbror Fridolf och kusinerna från Borås kom ganska ofta och hälsade på. Eftersom man inte gärna kunde åka så långa vägar fram och åter på samma dag, hade vi ofta nattfrämmande. På somrarna stannade kusinerna från Borås flera veckor hemma hos oss. Jag minns särskilt Gösta och Gunnar Hallhagen, som var ungefär jämgamla med oss, Gösta bara ett par år äldre än Ebbe och Gunnar i min ålder. Vi hade mycket roligt tillsammans.

## **Arbetsfolket**

Som redan framgått av skildringen ovan krävdes en rätt stor arbetsstyrka för att rörelsen skulle kunna bedrivas. Några var anställda hela året, medan åter andra var dagsverkare. I regel hade vi tre drängar, som det hette på den tiden, och två jungfrur. Algot kom till Charlottenberg redan 1913 och stannade ända till sin död. Han blev en verklig trotjänare. Hans arbetsinsatser har jag tidigare skrivit om.

Den förste mjölnaren jag minns säkert är Karl Leandersson, som f.ö. lärde mej stava och lägga ihop, vilket man då borde kunna, när man började i småskolan. Kanske har jag också ett svagt minne av "mjölnar-Linus". Senare blev Sven Johansson i Ödegärde mjölnare, men efter honom hade vi nog ingen, som var speciellt anställd som mjölnare. Ebbe gick en tid i kvarnen, och jag skötte också malningen tidvis, när jag var i 16-17 årsåldern.

Så hade vi också en "lilldräng", som vid sidan av ladugårdsarbetet hjälpte till med varjehanda göromål. Sven Thyberg har jag tidigare nämnt. En av dem hette Gunnar och kom från Glendalen. Han kunde spela dragspel.

Alva Carlsson från Västergården i Åred, en kusin till mor, är den första jungfrun jag med säkerhet minns. Hon kom strax efter fars död och stannade ungefär sju år. Under mina tidigaste barnår var ett par systrar till Algot och Kalle, nämligen Betty och Elin Leandersson jungfrur hemma, men jag minns inte dem. Elin berättade, att hon lärde mig gå, och det gjorde hon när jag var bara nio månader gammal. Ännu en syster till Algot, Edit Leandersson, tjänade några år hos oss. Sedan kom Linnea Andersson från Högelid och Karin Lindgren från Västerlid och efter Karin en kusin till Linnea, som också hette Linnea men med efternamnet Svensson. För att skilja Linneorna åt kallades de för stora- och lilla-Linnea. Bland dem som senare tjänade som jungfrur hemma var Ruth och Svea Johansson från Åsgärde, Greta Melin från Melltorp, Beda och Evy och Lilly, den senare från Stockholmsbacken.

Av sågarna minns jag Martin Sandblom, Fridolf Johansson i Ryd, David Carlsson i Vangklev, Ivar Karlsson i Åsgärde, Sven Johansson i Ödegärde, alla dessa försågare, och bland de övriga kan nämnas Oskar Johansson i Ödegärde, Albin Alexandersson, Häradsvad, Paul Granat, Önahed och Oskar Andersson i Hukedal m.fl. En vinter arbetade jag som backsågare. Jag var då 17 år.

Skogshuggarna och körarna har jag förut nämnt om liksom dem, som anlätades vid särskilda byggnads- och reparationsarbeten.

## **Slutord**

Allting har förändrats, och konstigt vore det väl annars. Med de här raderna har jag velat bidra till att allt inte också ska falla i glömska utan att också kommande släkten vid Greva och även andra ska kunna få en liten inblick i hur det var förr. Mycket mera hade kunnat tas med, men av utrymmesskäl har jag begränsat mig till detta.

Sten Benjaminsson 1985

## **Ordlista**

### **Sidan 2**

Stenpar: säden maldes mellan två stenar. Den ena var fast, den andra roterade.

### **Sidan 4**

Tredjungsmjölnare: tredjungsmjölnaren fick en tredjedel av intäkterna (tullen) som lön

### **Sidan 5**

Kallkälla: naturligt, ständigt flödande grundvatten

### **Sidan 6**

boaserad: brädfodrad

### **Sidan 8**

skunke: utskjutande byggnadsdel

ränne: höskulle, höloft

volmar: mindre högar

saxar: takstol

hammarband: horisontell bjälke som håller samman de stående väggstolparna

långbana: bärande ramverk längs hela byggnaden, som styvar upp stommen

syll: den nedersta, horisontella delen av stommen, som vilar direkt på grunden

skräda: släthugga, barka

sågram: vertikal ram för sågblad

kantverk: används för att ta bort barkkanter

### **Sidan 9**

enbladssåg: såg med ett enda sågblad, som rörde sig upp och ner

remskivor: hjul med spår för en rem, konstruerat för att överföra kraft mellan axlar

transmissioner: överföring av energi, kraft eller rörelse med mekaniskt system – remmar, kedjor

turbin: roterande maskin som omvandlar rörelseenergi från vatten till mekaniskt arbete

kupor: träbehållare med öppningsbar botten

kvarnstommar: bärande träkonstruktion i kvarnen

sikt: nät för att skilja mjölet från kli och groddar

stålsikt:: ljust mjöl, men inte så fint som toppsiken

toppsikt: siktade det finast mjölet

### **Sidan 10**

lådsåg: i detta hus tillverkades lådor

andstider: årstidernas ankomst

### **Sidan 11**

röster: anordning som gör att halmen matas ut

stabbar: hög med havre

slösäd: svag säd

harpning: rengöring av utsäde med hjälp av en fläkt och minst ett såll

stommet: inre stomme av stolpar och reglar, höll upp den rörliga kvarnstenen

släpkälkar: kälke med medar att dra timmer på

skaklar: två stänger av trä, som fäster hästen vid vagnen

långskäfte: tvärgående stång mellan hästarna i ett tvåspann

lieorv: skaft till lie

knaggar: handtag på lieskaft

### **Sidan 12**

blodpattar: blodbullar

lillajul: kyndelsmässodagen

legosågning: sågning till önskade dimensioner av brädor

undervals: vals som stocken vilar på i sågen

ribb: smådimensionerat, sågat virke

bakar: yttre barkklädd del av timmerstock

posta om: ändra sågens inställning, så att det blir minsta möjliga spill vid sågningen

**Sidan 13**

häck: nätgrind eller förhöjning med lämmar på kärra  
blåna: ytlig missfärgning på fuktigt virke orsakad av svamp  
bräakar: stapel med bräder  
gödselstad: gödselstack

**Sidan 14**

fjäderharv: harv för ytlig jordberedning  
krokpinneharv: harv för såbäddsberedning och ogräsbekämpning  
slättharv: harv för att jämna till markytan  
billar: hålen i såningsmaskinen där säden ramlade ner  
väta: trycka till jorden  
bult: trästock för vältning  
lakeså: tvättkar  
riastör: stör för att torka kärvar på  
dänka: stänka vatten på ren tvätt (stänka)

**Sidan 15**

flåhackning: översta marklagret hackas av  
lövtäkt: skörd av löv och mindre kvistar för vinterfoder till boskap  
årder: redskap för jordbearbetning (plog) som inte har vändskiva  
torka på slag: torka på marken  
håvekärra: kärra med höga sidor  
vagnhåva: kärra med höga sidor  
hässja: lägga hö på torkställning, hö på torkställning  
stäcka: lägga hö i stack  
mader: sank äng eller vall nära vattendrag  
stäckeriva: hövändare, kratta  
fång: mått på hö som går att bära på ryggen  
flytten: term för det avstånd man flyttar upp varje nytt varv av spån

**Sidan 16**

korten: syftar på de kortare spån som används som start- och avslutningsrader  
kambräder: bräder överst på taknocken  
famnved: mått på ved som staplas i famnen  
packstege: bräder längs med vagnen som veden låg på  
björn: kättingspännare  
pelusker: foderärter  
lägder: åker, öppen gräsvall  
stukor: nekar som ställdes mot varandra på åkern  
ria: torka

**Sidan 17**

vall: gödslad, artfattig åker

**Sidan 18**

ankare: mått på 39,26 liter