



MEDELPAD I HEDEN TID.

AV ANDERS NILSSON.

MEDELPAD ÄR VISSERLIGEN DEN MINSTA AV THE provinser i Norrland, men den är ingalunda den obetydligaste, även om dess egentliga glansdagar i nyare tiden nu få anses hava passerat — timmerhandeln har på kända grunder råkat i bakvatten.

Det var skogen och älvarna — eller om man så vill timret och de utmärkta framflottningsmöjligheterna -- som skapade den senaste guldåldern.

Skogen och älvarna ha även en gång tidigare bidragit till att alstra en storhetsperiod för provinsen.

När Medelpad bebyggdes, och från vilket håll dess första befolkare kommo, det har forskningen ännu inte kunnat ge bestämt besked om.

Talrika stenåldersfynd, koncentrerade företrädesvis till trakten kring och norr om Ljungans mynning samt älvens dalgång, ända upp i Borgsjö, vittna emellertid om en bebyggelse 2,000 år före Kristus. Omfånget av denna bebyggelse är ännu oklar, stenåldern är ett synnerligen dunkelt kapitel, i all synnerhet norr om Dalälven.

Bronsåldern, tiden omkring 1800—500 före Kristus träder tydligare fram. Från den tiden ha många fynd gjorts i Norrland, men de flesta av dem i den lilla del av Norrland, som nu heter Medelpad. Detta i förening med det faktum, att vi i detta landskap ha Norrlands enda säkra gravfynd från nämnda tid — Kumograven — säger ingenting mer och ingenting mindre

än att våra trakter under bronsåldern voro Norrlands betydelsefullaste, ett centrum från vilket kulturen strålade ut, åt väster och åt norr.

Men det var inte den perioden, som jag avsåg i talet om en föregående storhetstid. Denna inföll omkring ett tusen år därefter, och däremellan hade såväl våra trakter som hela Norrland undergått en den stora vredens period i form av en klimatiskt bister tid, som avfolkade hela landsändan.

Från år 600 å 500 före Kristus och fram till vår tideräknings början finnes en länk borta i Norrlands utvecklingskedja. Forskarna räkna med fullständig folktomhet häruppe då. Kölden hade drivit bebyggarna till trakter med blidare livsbetingelser.

Ungefär vid vår tideräknings början hade emellertid klimatet blivit drägligare, och landet befolkades åter. Varifrån kommo nybyggarna, och vad var det som drev dem hit?

Meningarna äro visserligen delade, men antikvarien Gustaf Hallström, som ägnat sitt speciella intresse åt Norrlands fornhistoria, har kommit till följande resultat:

»I södra Europa var ett starkt lyxbehov, och pälsverk har i alla tider utgjort den mest begärliga lyxvara. Under tidernas lopp blev efterfrågan allt större och de dåvarande kulturländernas furnissörer måste söka allt längre och längre för att kunna tillfredsställa sina kunder. Och sökandet gick mot norr, pälsdjurens hemort. Man fann att ju längre mot norr man kom desto finare och bättre blevo skinnen. Redan i århundradet efter Kristus omtalar en romersk författare svenskarna såsom ett framstående och mäktigt folk, rikt på vapen och skepp, och på mitten av 500-talet nämner en annan författare att det är från svenskarna, som de dyrbaraste av alla skinn »efter förmedling av många folk» komma till medelhavsländerna.

Min tankegång är sålunda följande. Samtidigt med ett inre, kanske också nödvändigt, expansionsbegär, fördes svearna av handelsinstinkt mot norr och grundade på norrlandskusten kolonier eller handelsfaktorer, kring vilka snart självständiga bygder uppstodo. Den största och mest betydelsefulla av dessa blev av olika skäl (mest på grund av det gynnsamma och centrala läget) just på Medelpadskusten. Härifrån utgingo jaktexpeditioner och handelsexpeditioner västerut och norrut och gävo anledning till en allt större fart i den fasta bebyggelsen uppefter älvdalarna och kusten. Med lapparna knötos troligen handelsförbindelser redan nu, likaså med befolkningen på den nordnorska kusten, där man i fornfynden från denna tid kan spåra ett starkt inflytande av svensk (mälardals-) kultur.»

Det är ju inte underligt att under sådana förhållanden rikedomerna hoppade sig i Medelpad, eller åtminstone hos de medelpadingar som förstodo att utnyttja möjligheterna. En guldålder steg upp för landskapet och den nådde sin kulmen i fjärde och femte århundradena efter Kristus. Från denna tid emanera landskapets många och imponerande gravhögar vid Högom, Hällom, Vattjom, Allsta, Målsta, Kvitsle och Vissland, var de nu alla

ligga. Ett gravfält finnes även å Viknäset i Torp, men detta anse forskarna vara av något yngre datum.

De mäktiga högarna ute vid Högom, vilka vi väl alla lagt märke till, lämna inte kungshögarna i södra Sverige långt efter sig. Vem som helst inser sålunda, att de förvisso icke torde vara uppkastade över fattiglappar utan från stormansätter stammande representanter av minst småkonungatyp.

En hel del gravhögar ha givetvis under tidernas lopp spolierats av gravsökare och andra, men om de nu förefintliga slå myndigheterna sin starka vakt. Och väl är det, högarna äro ju i alla fall de äldsta synliga minnesmärken vi hava, minnesmärken från en storhetstid, och en tid då detta dock nordliga land stod i livlig kontakt med yttervärlden. Åt väster och norr utstrålade den kultur som vanns genom förbindelser söderut, icke endast med Mälardalen utan även med det stora romerska riket. Bevis på det sistnämnda ha vi bl. a. i form av romerska guldmynt, som funnits i gravhögar i bl. a. Timrå och Njurunda, etc.

Som en egendomlig tillfällighet kan anföras, att det i år är precis 50 år sedan man i en gravhög i Njurunda fann ett sådant guldmynt, och det ett mycket förnämligt sådant.

Om detta fynd, som inte förefaller ha dragit så stor uppmärksamhet till sig, som det säkerligen skulle gjort i våra dagar, lämnar Sundsvalls Posten följande notis:

»En söndrig och ergad, mindre kopparkittel, inneslutande jord, benskräfvor, bitar af glas och näfwer, ett messingsspänne, en slät fingerring af guld samt ett antikt guldmynt, har anträffats i en ättehög i Dingersjö, Njurunda.»

Ingenting få vi veta om vem fyndmannen var, eller om fyndet i så vitt ograverat skick som möjligt kom i händerna på en person, som förstod att gottgöra sig lärdomar som därur stodo att hämta. Ej heller få vi veta, var fyndet hamnade, fast inte torde vi behöva tvivla på, att det icke hittade till Stockholm — dit hittar ju allt i den branschen.

På Medelpads Fornhem känner man i alla händelser inte till myntet, och det må nu vara hänt, men en avbildning torde man alltid kunna pressa fram från Statens historiska museum, eller var det nu är att söka.

Hur den unika pengens såg ut äro vi i alla händelser i tillfälle att kunna beskriva här. Ett par dagar efter det Sundsvalls Posten innehållit meddelandet om fyndet, innehöll tidningen en noggrann beskrivning, av allt att döma gjord av en verklig kännare. Det upplyses där, att myntet, en romersk-byzantisk s. k. solidus, vägde 443 centigram och mätte 22 mm. i diameter. Framsidans prägel bar omskriften DN VALENS PFAVG och framställde bröstbilden av en man »med grekisk profil, vänd åt vänster, håret slätt och framkammad i pannan samt omgivet av ett diadem eller en dubbelkrona med tre i nacken nedhängande tofsar. Framför bröstet synes en figur som liknar en delfin, och från vars undre sida gå fyra bakåtlutande linjer.»



*Överst: Hällekistan vid Kumo; bilden i mitten: Gravhögarna vid Högom;
nederst: Bronsåldersröset vid Kumo.*

Frånsidan upptog inom omskriften VOTA PUBLICA »två manspersoner i sittande ställning, vända framåt, klädda i fotsida mantlar och brett punkterat bräm. Deras huvuden äro prydda med diadem och omgivna av en fristående, cirkelformig gloria. Figuren till höger håller i den vänstra handen en lans och den andra figuren synes i den högra handen hålla en spira. Under dessa två personers fötter äro avbildade två andra, mindre, som ligga på knä, nedlutade mot varandra, med blottade huvuden. Nedtill på sidan, omkring och emellan de nedre figurerna, finnas bokstäverna SMYI.»

Myntet angavs vara fullkomligt oskadat och »stämpelfriskt».

Författaren tyder omskriften å framsidan till Dominus Noster Valens Pius Felix Augustus, d. v. s. »vår herre Valens, fem, lycklig kejsare.»

Det skulle alltså vara slaget av kejsar Valens, broder till kejsar Valentinianus, av vilken han år 364 gjordes till medregent över Östra delen av romerska riket, som han styrde till 378. Det är troligt att det är de båda bröderna, som äro avbildade å myntet.

Omskriften VOTA PUBLICA betyder »Folket beder och gör löften för kejsarnes väl». De s. k. vota publica voro ursprungligen löften till gudomen, som en högre ämbetsman avlade för statens väl vid tillträdandet av sitt ämbete. Löftena, framförda å Capitolium, voro kombinerade med stora offer av krigsbyte och annat.

Mot slutet av romerska republiken infördes seden att även göra dylika löften för utmärkta män, på vilka statens väl berodde. Början gjordes för Pompejus en gång denne var sjuk, sedan för Cæsar och därefter för alla kejsare.

SMYI tolkas så, att SM betyder sacra moneta, d. v. s. heligt mynt, Y och I skulle beteckna myntmästarens och präglingsortens namn.

Det var fyndet från högen i Dingersjö. I alla våra andra högar skulle helt visst även liknande intressanta fynd göras, om de blevo föremål för undersökning.

Men det är inte bara högarna som vänta på att bli undersökta. Det är mycket annat. »Medelpad är ett oerhört rikt arbetsfält för fornforskaren», de orden ha fällts av antikvarien d:r Hallström, och han vet förvisso vad han säger.

I Selångersdalen ligga en hel rad gravar under jordytan. Bönderna stöta ibland på dem, när de dika eller röja. Sålunda fann hemmansägaren A. Lundin i Nävsta härom året å sina ägor en dylik grav med en guldring i. Ringens ålder anslås till ungefär 1,500 år och har stort värde, enär guldfynd från Medelpad äro tunnsådda. Ringen uppvisar spår av eldsåverkan, vilket vittnar om att den storman, som den fått följa i graven, fått sitt stoft bränt. Denna grav blev spolierad och utplånad den gång fyndet gjordes, men sedermera har hr Lundin stött på ännu en stenanhopning, som han antog vara en gammal grav. Han lät denna plats vara orörd samt utpekade den för d:r Hallström, då denne år 1927 gjorde en inspektionsresa i provinsen. D:r Hallström undersökte platsen och konstaterade förefintligheten av en grav, innehållande fragment av en lerurna, aska och kol — men

ingen guldring. Det var inte alla som hade råd att ägna sina bortgångna så dyrbara gravoffer.

Tunabygden är en på fornminnen utomordentligt rik bygd, kanske den rikaste. Bland allt det, som där väntar på sin utforskare och sin förklaring, är tvenne huslämningar på ömse sidor om en liten sjö i Allsta. Det förmodas vara grundmurarna av ett par tempel. Den ena lämningen, som fornforskarna ha känt till sedan åtskilliga år, har en längd av bortåt ett 50-tal meter. Den andra, som är ett tiotal meter kortare, upptäcktes för ett par år sedan av riksantikvariens ombud i Tuna, den synnerligen fornminnesintresserade hemmansägaren Lehman.

Sakkunskapen daterar byggnadsverken till 400-talet, alltså till provinsens storhetstid. En utgrävning skulle givetvis kunna sprida ljus över byggnaderna själva och över den epok de representera. Men utgrävningar kosta pengar och Norrland ligger så avlägset från de anslagsgivande myndigheterna....

Nåja. Vi sade att Medelpads storhetstid, de mäktiga gravhögarnas tid inföll åren 400 å 500. Därefter går kurvan nedåt. Genom förmedling av Medelpad har i såväl det inre av Hälsingland som i Angermanland och Jämtland bygden skjutit fart och vunnit sådan betydelse att det forna moderlandet spelat ut sin huvudroll. Handeln har övertagits av grannarna, vilka nu gå i spetsen för utvecklingen.

Men Norrlandskulturen står högst i gamla Medelpad. När vikingatiden och hednatiden försvinna för den gryende kristendomen omkring 1050 låta stormanssläkterna i Medelpad, men icke i Angermanland och icke i Jämtland (på ett undantag när, representerat av Frösöstenen) rista runa över sina döda.

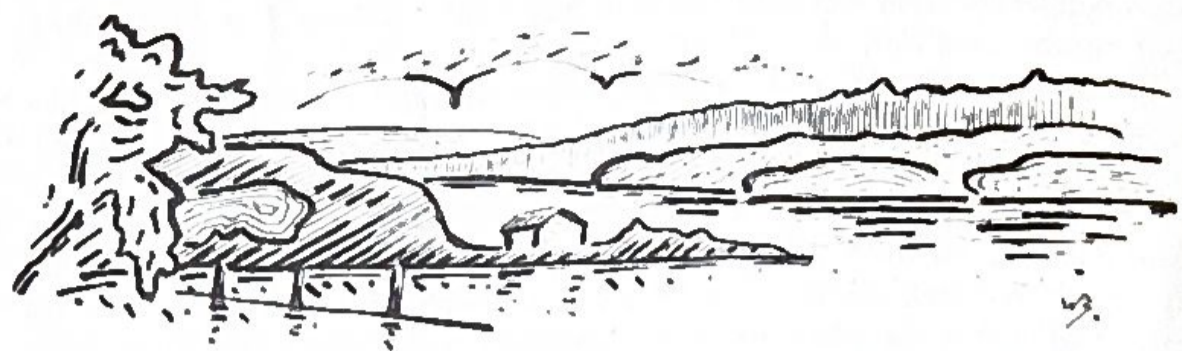
Bortåt tjugutalet runstenar torde vi nu ha här i Medelpad. Senast i fjol upptäcktes en, nämligen vid Selångers gamla kyrkoruin, och något år dessförinnan blottades, under restaureringsarbete, en dittills okänd runsten i Tuna kyrkas vägg.

En inventering av runstensbeståndet i provinsen är ett av de många önskemål, som fornminnesvännen i Medelpad reser.

Men var skaffa medlen? Vid ett par av de senaste riksdagarna ha norrländska riksdagsmän motionerat om ett anslag till undersökning av Norrlands fornhistoria. Ehuru man icke begärt mera än 6,000 kr. har riksdagen icke ansett sig kunna gå med på framställningen.

Om icke motionärerna förtrötts må man hoppas att de få bättre tur tredje gången.

ANDERS NILSSON.



ORTNAMN OCH BYGDEFORSKNING

AV DAVID PALM.

JAG SITTER PÅ MIN BALKONG OCH SER TORPS vita kyrka skymta mellan träden. Mångfaldiga generationer ha kommit tillsammans där till kyrkliga högtider. Mina tankar gå tillbaka till slutet av medeltiden då den romerska kyrkans tjänare voro folkets själasörjare. Ibland kommo då också munkarna från Klöstre vandrande dit till kyrkan. Och även eljest visade de sig väl ute på vägarna. Bynamnet *Klöstre* kan nämligen inte gärna vara något annat än en böjningsform av fornsvenskans *klöster*, biform till det vanligare *kloster*. Detta är lånat från lågtyskan, medan *klöster* motsvarar fornisländskans *klaustr*, som över angelsachsiskan lånats från latinets *klastrum*. Att Klöstre skulle fått sitt namn därför att hela eller en del av byn hört till ett kloster, är föga troligt. Då skulle byn snarast ha kallats *Klösterbyn* eller liknande. Munkarna där i klostret ha säkerligen haft något att göra med den by inom socknen som än i dag heter *Munkbyn*. Det kan ha varit så, att byn (till större delen) hört till klostret, eller så att munkarna efter klostrets

upplösning slagit sig ned där Munkbyn nu ligger, brutit mark och byggt hus¹⁾).

Mina tankar söka sig vidare bakåt i tiden. Kan det ha varit så här i Torp som det varit i många andra bygder, att den kristna kyrkan efterträtt en hednisk kultplats? När en socken exempelvis heter *Torsåker*, så har den fått sitt namn efter kyrkan eller kyrkbyn, och denna i sin tur har tydligen ärvt namnet efter en hednisk kultåker, en åker där man dyrkat Tor ute under bar himmel. Sockennamnet *Torp* anger inte något samband med hednisk gudstjänst, men sockenkyrkan ligger på byn Visslands mark, och det namnet bevarar utan tvivel minnet av hednisk gudsdyrkan. Förleden *Viss-* är nämligen en böjningsform av ett ord *vi* som är släkt med *viga* och betyder 'helig plats'. Det är samma ord vi träffa i bynamnet *Vi* i Tuna och på Alnön. Senare leden *-land* betyder 'markområde', och *Vissland* bör alltså sannolikt tolkas som 'markområdet som hör till vi-et'.

Det skulle vara intressant att veta vilken gud våra förfäder dyrkat på sin förkristna kultplats. Vi ha egentligen två att tänka på: Tor och Frö. Oden har uppenbarligen varit mycket litet dyrkad här i våra norrländska bygder; så vitt jag har kunnat finna, förekommer hans namn endast i ett jämtländskt bynamn som möjligen kan vittna om hednisk gudsdyrkan. Tor och Frö däremot ha varit mer dyrkade. Den förre var tydligen svenskens älsklingsgud, och han var inte endast åskans gud, utan jämväl bondens specielle gud, hans beskyddare och hjälpare i livets alla förhållanden. Han hade tidigare varit make åt jordgudinnan, men hade som sådan fått en ersättare just i Frö. Denne var så populär i Sverige i slutet av den hedniska tiden att isländaren Snorre kallade honom »Sveaguden». Då nu Abr. Hülphers i sin beskrivning av Medelpad (1771) upplyser att en åker väster om Torps kyrka den tiden ännu kallades *Torsåker*, så kan det namnet möjligen innehålla ett svar på vår fråga. Det är visserligen så att ett *Torsåker* kan innehålla mansnamnet *Tore* eller något annat personnamn med begynnande *Tor-*, men då *Torsåker* här träffas i kombination

¹⁾ I komminister Magn. A. Nordenströms Utkast till Beskrifning öfver Stöde socken (1769) uppges att en munk kommit till Stöde från Torp efter reformationen.

med *Vissland*, som ju tycks tyda på hednisk kult, är det nog inte alltför djärvt att översätta *Torsåker* med 'Tors kultåker'.

Men det kommer en fråga till och vill bli besvarad. Hur långt tillbaka i tiden sträcker sig denna hedniska kult på Torsåker? En kultplats förutsätter ju en bygd omkring. Torps *Vissland* och *Torsåker* omges av byar med namn som sluta på *-sta*: *Rogsta*, *Fränsta*, *Ålsta*, *Vallsta* m. fl. Och de representera utan motsägelse förkristen bebyggelse. Senare leden *-sta* kan lämpligen återges med 'gård', och förleden är i alla de medelpadska fall som jag med säkerhet kan säga något om, ett personnamn: *Rogsta* innehåller mansnamnet *Roald*, *Fränsta* namnet *Fränd*, i *Ålsta* ingår namnet *Ale*, senare *Åle*. Om namnen på *-sta* uppstått under kristen tid, så borde vi väl åtminstone i något av dem ha träffat ett kristet mansnamn. Det var ju så att kristendomens införande inte endast innebar en religiös förändring, utan förde med sig nyheter också i många andra avseenden. Bl. a. fingo svenskarna en hel del nya personnamn, bibliska och kyrkliga namn. Men intet sådant finna vi i förbindelse med *-sta*, och detta tyder på att *-sta*-namnen tillhöra förkristen tid, och dit höra då också bebyggelserna som bära namnen.

Det är emellertid möjligt att säga något närmare om *-sta*-namnens ålder. Flertalet av förledernas mansnamn — sådana som *Fränd*, *Åle*, *Hång*, *Kumi* (*Kumbi*), *Finn*, **Valve* — tillhöra en typ av mansnamn som blev vanlig först i slutet av den hedniska tiden. Förut hade våra förfäder brukat namn av en annan typ. Det ser därför ut som om namnen på *-sta* skulle tillhöra slutet av den hedniska tiden, efter ungefär 700. En del kan naturligtvis vara äldre. Äro bynamnen på *-sta* från hedendomens låt oss säga 500 sista år; så ha motsvarande byar uppstått under samma tid. Det finns i detta fallet ingen grund för antagandet att byarna skulle vara särskilt mycket äldre än sina namn.

Äro *-sta*-byarna kring *Vissland* och det nu försvunna *Torsåker* från den angivna tiden, så måste också kultplatsens uppkomst höra till samma tid.

Namnen *Klöstre* och *Munkbyn*, *Vissland* och *Torsåker* ha sålunda öppnat en vid utsikt för oss, och låtit oss skönja mångfaldiga släktled i deras gudstro och gudskydd, ända till halftannat årtusende tillbaka i tiden.

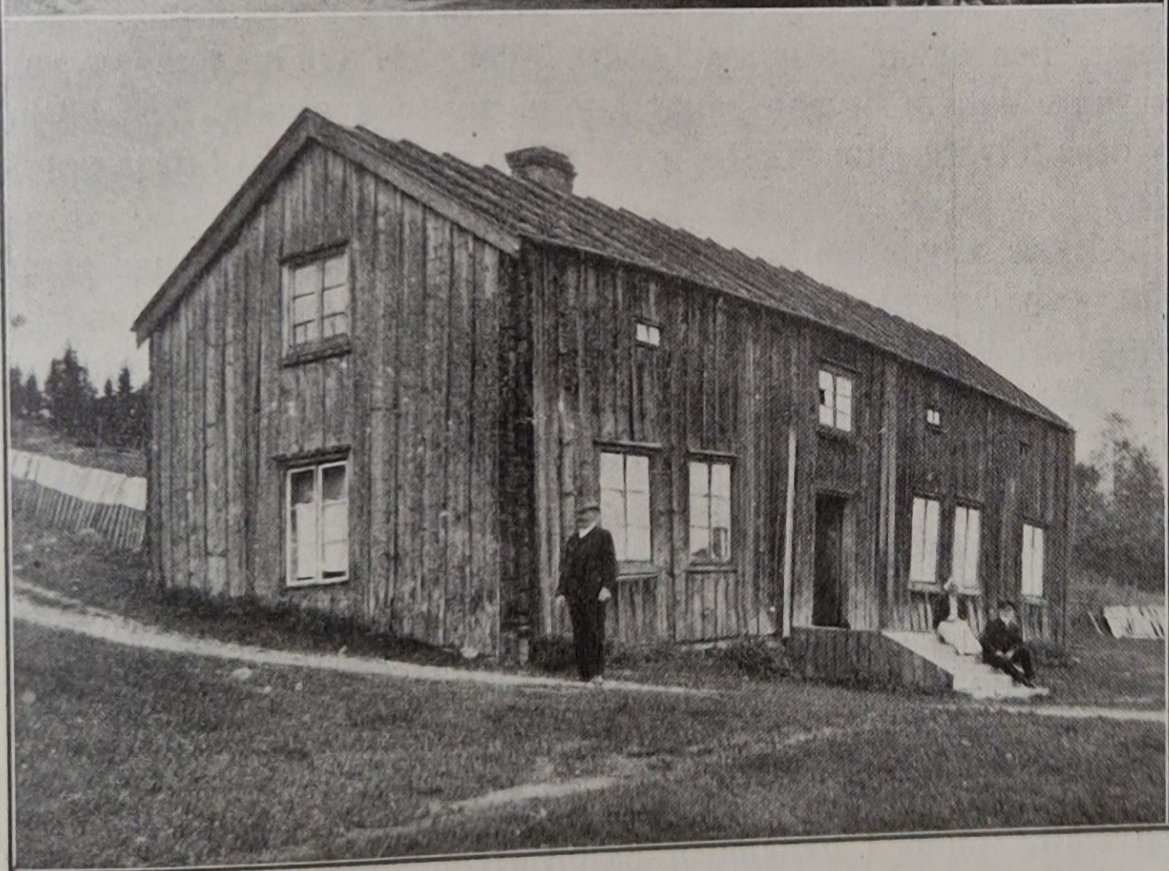
med *Vissland*, som ju tycks tyda på hednisk kult, är det nog inte alltför djärvt att översätta *Torsåker* med 'Tors kultåker'.

Men det kommer en fråga till och vill bli besvarad. Hur långt tillbaka i tiden sträcker sig denna hedniska kult på Torsåker? En kultplats förutsätter ju en bygd omkring. Torps Vissland och Torsåker omges av byar med namn som sluta på *-sta*: *Rogsta*, *Fränsta*, *Ålsta*, *Vallsta* m. fl. Och de representera utan motsägelse förkristen bebyggelse. Senare leden *-sta* kan lämpligen återges med 'gård', och förleden är i alla de medelpadska fall som jag med säkerhet kan säga något om, ett personnamn: *Rogsta* innehåller mansnamnet *Roald*, *Fränsta* namnet *Fränd*, i *Ålsta* ingår namnet *Ale*, senare *Åle*. Om namnen på *-sta* uppstått under kristen tid, så borde vi väl åtminstone i något av dem ha träffat ett kristet mansnamn. Det var ju så att kristendomens införande inte endast innebar en religiös förändring, utan förde med sig nyheter också i många andra avseenden. Bl. a. fingo svenskarna en hel del nya personnamn, bibliska och kyrkliga namn. Men intet sådant finna vi i förbindelse med *-sta*, och detta tyder på att *-sta*-namnen tillhöra förkristen tid, och dit höra då också bebyggelserna som bära namnen.

Det är emellertid möjligt att säga något närmare om *-sta*-namnens ålder. Flertalet av förledernas mansnamn — sådana som *Fränd*, *Åle*, *Hång*, *Kumi* (*Kumbi*), *Finn*, **Valve* — tillhöra en typ av mansnamn som blev vanlig först i slutet av den hedniska tiden. Förut hade våra förfäder brukat namn av en annan typ. Det ser därför ut som om namnen på *-sta* skulle tillhöra slutet av den hedniska tiden, efter ungefär 700. En del kan naturligtvis vara äldre. Äro bynamnen på *-sta* från hedendomens låt oss säga 500 sista år, så ha motsvarande byar uppstått under samma tid. Det finns i detta fallet ingen grund för antagandet att byarna skulle vara särskilt mycket äldre än sina namn.

Äro *-sta*-byarna kring Vissland och det nu försvunna Torsåker från den angivna tiden, så måste också kultplatsens uppkomst höra till samma tid.

Namnen *Klöstre* och *Munkbyn*, *Vissland* och *Torsåker* ha sålunda öppnat en vid utsikt för oss, och låtit oss skönja mångfaldiga släktled i deras gudstro och gudsdyrkan, ända till halftannat årtusende tillbaka i tiden.



*Röklandsgården från Alnön på Fornhemmet och (undre bilden) i sitt
ursprungliga skick.*

Vi funno alideles nyligen att förledens personnamn i bynamnen på *-sta* (*Fränsta, Ålsta* och liknande) tilläto oss dra vissa slutsatser om namnens och byarnas ålder. Vi snuddade då vid ett intressant drag hos ortnamnen. De kunna ge oss upplysningar om en bygds bebyggelsehistoria. Folkfantasin sysslar ofta och gärna med den frågan. Nästan i varje socken finns det traditioner om de olika byarnas inbördes åldersförhållande. I Borgsjö påstås t. ex. Borgsjöbyn vara — om inte den äldsta — så dock en av de äldsta byarna i socknen. Ibland har traditionen rätt, ibland fel. Den kan understundom kontrolleras med bynamnens hjälp.

I Stöde socken ligger Fanby söder om Stödesjön. Liksom övriga *Fanby* i våra norrländska landskap har namnet utvecklats ur ett *Fornby* (*Fforneby* 1535, *Ffornebyn*, *Yter ffornebyn* 1543), och det betyder alltså 'den gamla byn'. Ett sådant namn säger oss att byn måste vara äldre än kringliggande byar: *Ökne*, *Gräfte*, *Östanå* och *Vigge*. Det vore alldeles orimligt att börja kalla en bebyggelse 'den gamla byn', om det fanns någon by i närheten som vore lika gammal. I sin bygd måste därför byn *Fanby* representera den äldsta, primära bosättningen. Namnet måste vara av yngre datum, ty man kallar inte en by 'den gamla' från början av dess tillvaro, utan först när en yngre by vuxit upp i dess grannskap.

Också betydelsen hos två av de kringliggande byarnas namn, *Ökne* och *Östanå*, tyder på att de äro sekundära andrahandsbebyggelser, i förhållande till *Fanby*. *Ökne* betyder 'ödemark', och man slår sig inte gärna först ner i denna, utan på mer lättodlad mark. *Östanå* betyder 'öster om ån', nämligen från *Fanby* räknat¹⁾.

I en hel del fall ge bynamnen besked om de ursprungliga bebyggelseformerna. Det är en sak som också är värd att observera. Vi tala oftast om att en person bor i den eller den byn, och vi ha nog en dunkel föreställning om att de nuvarande byarna alltid ha varit byar. Det är inte alldeles riktigt.

Vi ha nämnt bynamnen som sluta på *-sta*. Den efterleden är en avslipad form av ett äldre *-stadhir*, *-stadha*, och betyder rätt och slätt 'ställe', i bynamnen naturligtvis 'ställe där någon bor',

¹⁾ Ett par utförligare exempel på bebyggelsehistoriska utredningar kan läsaren finna i *Ålsta*, årsskr. utg. av Medelpads folkhögsskolas elevförbund, årg. 5 (1929), och i *Torps socken*, Torps hembygdsförenings årsbok 1931.

alltså 'boplats'. Men det ligger inte något i betydelsen hos *-sta* själv som anger om det varit fråga om en by eller en enstaka gård. Men då förleden i åminstone Medelpads och Ångermanlands *-sta*-namn utgöres av ett personnamn, är det troligt att *-sta* från början angivit en gård. Man kan visserligen peka på fall i gammal tid då en hel by ägts av en enda man. På en av de bekanta Jarlabanke-stenarna i Uppland — huggna på 1000-talet — står det om bonden Jarlabanke bl. a.: han ägde ensam hela Täby. I den äldre Västgöotalagen (slutet av 1200-talet) finns följande bestämmelse i jordabalken: Äger en man hela byn, finnes kyrka däri och en halv tolf t män, då kan den bevisa sig vara full by. Lagen förutsätter alltså att en man kunde äga hela byn. Men utan tvivel har det endast varit i undantagsfall sådant förekommit. Och det är i varje fall otänkbart att det kan ha varit fallet i fråga om alla Medelpads och Ångermanlands *-sta*-byar. Det är vida naturligare att tänka sig att dessa från början varit gårdar, och att de sedan blivit byar genom delning i samband med arv. I Medelpads skattebok 1543 hade t. ex. Stömsta och Närsta på Alnön, Råsta och Korsta i Skön endast en åbo vardera. Detta stöder det föregående resonemanget. En antydning om hur *-sta*-gårdarna blivit byar, få vi av följande. Bunsta i Njurunda hade 1543 fyra åbor med angivna mål i åker: olloff brvntesson 20½, nils olsson 20, lasse brvntesson 14, per brvntesson 10. Tre bönder i samma by med samma farsnamn, Brvntesson. De ha alla tre haft en far med namnet *Brunte* (*Brynte*). Är det inte sannolikt att de voro bröder? Då fadern levde, hade han säkerligen de tre delarna i en hand. Och Nils Olssons 20 mål ha väl tidigare hört till samma hemman.

Under slutet av den hedniska tiden — den tid då *-sta*-bebyggelserna växte upp — skedde tydligen bosättningen inte kollektivt i byar, utan individuellt i gårdar.

Bygdens eget liv återspeglas i ortnamnen. Det ha vi funnit i det föregående. Det är mera sällan vi i en bygd träffa på ett bynamn eller annat ortnamn som sätter in bygden i ett vidare historiskt sammanhang. Det förekommer nog här och var en del namn omkring vilka folkfantasin har spunnit ett nät av historiska sägner, men det är i de flesta fall tvivelaktigt om det finns någon historisk verklighet bakom namnen och sägnerna. Jag skall emellertid nu fästa

uppmärksamheten på ett namn som har ett betydande historiskt intresse.

I Selånger ligger byn *Kungsnäs*, ursprungligen endast *Näs* (i Hälsingelagen) senare ibland (åtm. 1314) kallad *Husaby* och någon gång (t. ex. 1535) *Kungsgården*. Förleden *Kungs-*tyder på samband med den svenska konungen och staten. Beteckningen *Husaby* säger direkt ifrån att det här rör sig om en kunglig förvaltningsgård. *Husaby* är nämligen en medeltida förvaltningsterm och anger en gård där en förvaltare av ett Uppsala öd-gods bodde. Den gamla uppsvenska konungaätten hade som en av sina viktigaste intäkter inkomsterna av de s. k. Uppsala öd, konungaättens jordegendomar i olika delar av Svea rike. På Selångers husaby Näs satt under medeltiden konungens länsman. Han skulle bevaka konungens rätt till skatter och sakören, utlysa ting å hans vägnar, förfölja brottslingar och utmäta ådömda böter. Vid Kungsnäs hölls sannolikt också Medelpads landsting under medeltiden.

Hur gammalt är måne Kungsnäs som kunglig förvaltningsgård? Enligt Henrik Schück är — som ovan sagts — Uppsala öd »den gamla uppsvenska konungaättens jordegendomar». Då denna utslocknar omkring 1060, blir denna tidpunkt en gräns efter vilken Selångers husaby Näs inte gärna kan tänkas ha uppstått.

Vidare. Då uppsalakungarna skaffade sig gårdar som voro avsedda att bli förvaltningsgårdar, husabyar, för ett »land», lade de säkert stor vikt vid att de lågo i centrala bygder. Om kungaätten under romersk järnålder (Kr. f.-omkr. 400) eller tidig folkvandringstid (folkvandringstiden omkr. 400-omkr. 800) skaffat sig en husaby i Medelpad, skulle den utan tvivel ha kommit att ligga i Matforstrakten eller i Njurunda, landskapets huvudbygder under olika perioder före vikingatiden. Under romersk järnålder och början av folkvandringstiden synes Ljungan ha haft sin mynning i trakten av Matfors. Landhöjningen gjorde att Viforsen i Ljungan bildades, och färden uppför denna älv blev lång och besvärlig, besvärlig genom branta stränder längs forsarna, förbi vilka man eljest kunnat dra farkosterna. Man fann det lämpligare att ta vägen över Selångersvattnen, gå i land vid dessas västra strand, och så vid Vattjom stöta till Ljungavägen västerut. På det sättet blev Selångersbygden ett centrum för Medelpad. Detta synes ha inträffat senast under vikingatiden.

Slutsatsen blir alltså den att Kungsnäs blivit kungsgård någon gång under vikingatiden, möjligen i slutet av folkvandringstiden.

Bland Medelpads sjöar finna vi följande: Vikarn, Långsjön, Korstjärn, Vinkeltjärn, Nästjärn, Gransjön, Spiggsjön. Hur olika namnen än äro inbördes, ha de dock ett gemensamt: de ha vuxit fram ur en ensartad själslig inställning från subjektets sida gentemot objektet. Namnen äro direkt karaktäriserande, de säga oss rakt på sak något om sjöarna. Namnet *Vikarn* säger att sjön har *vikar*. *Långsjön* att sjön är *lång* i jämförelse med en annan sjö, *Gransjön* att stränderna äro *granbevuxna*, *Korstjärn* att tjärnen bildar ett *kors*, *Vinkeltjärn* att tjärnen bildar en *vinkel*, *Spiggsjön* att det finns *spigg* i sjön.

Ta vi däremot sådana namn som *Havern* och *Stjærtjärn*, så finna vi att det förra egentligen betyder 'bocken', och att den senare sjön har fått sitt namn därför att den sitter som en stjært i ena ändan av Gissjön i Torp, liksom stjärten på ett djur. Här är den psykologiska inställningen en helt annan än i de förra fallen. Här ligger en jämförelse bakom namnet. De långa, smala vikarna i *Havern* ha framkallat tanken på hornen hos en »hafr», en bock, och så har namnet varit klart. Vid *Stjærtjärn* är det förhållandet till den större Gissjön som givit upphov till namnet.

De direkt karaktäriserande namnen och jämförelsenamnen äro olika också i ett annat avseende. Ett sådant namn som *Långsjön* har vuxit fram så småningom. Vi kunna inte peka på ett bestämt tillfälle då det uppstod. Före egennamnsstadiet har gått ett kortare eller längre appellativstadium. *Stjærtjärn* däremot har uppstått i ett ögonblick. En bonde kan från någon höjd ha sett den lilla sjön ligga intill Gissjön, förenad med den genom ett smalt sund, och slagits av tanken: den sitter där bak som en stjært. Och så var namnet givet. Grannarna funno jämförelsen träffande, och namnet vann stadga.

De många tusen gamla ortnamnen i vårt landskap — både bebyggelsenamn och naturnamn — ha på dessa sätt vuxit fram spontant ur folkets inre. De böra då kunna skänka oss utomordentligt säkert besked om våra förfäders själsliv. Hur reagerade de t. ex. inför naturen?

Ett är säkert: de voro utpräglade *realister*. I de flesta fall karakteriserade de en plats genom namnet utan att lägga i dagen känslor av något slag, utan att anlägga estetiska synpunkter på landskapet, utan att visa fantasi, humor eller liknande. I de flesta fall, sade jag. Jfr strax nedan. I skärgården utanför Sundsvall träffa vi sådana namn som *Rödön*, *Rödskår*, antagligen efter röd färg hos berget, *Småskår*, *Flatskår* med flat, jämn mark, *Högskår*; de två sista namnen stå i motsatsförhållande till varandra, skären ligga i varandras närhet, *Avabådan*, en *båda*, 'litet skär' utanför byn Ava i Tynderö, *Svedskaten*, sammansatt av *sved* »svedjeland» och *skate* 'utskjutande udde', *Skarpudden*, *Utstenarna*, *Klubbskår*, det sista innehåller *klubb* 'bergknalt', *Killingholmen*. holmen har uppenbarligen brukats för att under vissa tider avskilja killingarna för att skydda dem för bocken, *Gorgudden* 'den dyiga, gyttjiga ud-den', *Långfläsjan*, *Gråfläsjan*, *Storholmsfläsjan*, alla tre innehålla ordet *fläsja* 'skär'. — Sjöar ha fått sådana namn som dessa: *Ottern*, innehåller *otter* 'utter', *Myckelsjön*, med förleden fornsvenska *mykil* 'stor', *Degertjärn*, sammansatt med fornsvenska *digher* 'tjock', anger att tjärnen är trind, liksom tjock och välmående, *Skinnsjön* 'den skinande sjön', *Grötsjön* 'sten-sjön', *Vikörn*, *Hångstaörn*, *Örsjön* innehålla *ör* 'grus, sand', *Mjösjön*, sammansatt med fornsvenska *mior* 'smal', *Ramsjön* 'korp-sjön', *St.* och *L. Avan*, *ave* 'grund och trång vik', *Räggsjön*, betyder 'storm-sjön', *Bjärtsjön* innehåller fornsvenska *biarter* 'ljus, klar'.

Allesammans äro nyktra och hederliga namn, som röja folkets blick för karaktäristiska drag i naturen. Av sådana namn ha vi tusentals som benämningar på sjöar, tjärnar, vikar, myrar, åar, bäckar, öar, holmar, berg, kullar och andra naturliga lokaler.

Men understundom röjer namnet att våra förfäder haft blick för den landskapliga skönheten. *Fageränget* i Borgsjö och *Fagervik* i Holm äro exempel därpå. I våra öron klingar ordet *fager* mycket poetiskt, och vi kanske kunde vara benägna att anse dem som skapat namnen *Fageränget* och *Fagervik*, rent av romantiska i sin naturuppfattning. Men i äldre svenska hade *fager* inte sin nutida poetiska klang; det var ett lika nyktert konstaterande ord som *vacker*.

Älvnamnet *Ljungan* är exempel på att ett motsatt naturintryck framkallat ett namn, oro, fruktan inför naturen. I gam-

la tider var nog den känslan vanligare än beundran. Ljungans namn lydde förr *Oghn*. Ett fiske i Haverö socken vid Ljungan hette 1412 *Oghnaroos*, och detta betyder 'myningen av Oghn'. Byn Juni vid Ljungans mynning i Njurunda hette på 1500-talet *Ugnö*. Så sent som 1802 skrevs älvnamnet *Iågna*. Allt detta tyder på att Ljungan språkligt sett ursprungligen är identiskt med det norska ånamnet *Ogn*, och detta översattes med 'den förskräckliga, den skrämmande'. Det begynnande *j*-ljudet i våra dagars uttal har uppkommit på så sätt att prepositionen *i* i den vanliga sammanställningen *i Oghn* växt fast vid namnet, en inte alltför sällsynt språklig företeelse. Man kan jämföra att bynamnet *Ava* i Tynderö uttalas *java* (med mycket öppna *a*-ljud), och i Medelpads skattebok 1543 skrevs *java*.

Om de allra flesta namn, som vi träffa ute i naturen, vittna om våra förfäders nyktra och realistiska läggning, vittna dock jämförelsenamnen om en god portion *fantasi*. En liten rund tjärn i Sättna med stilla, mörkt vatten, omgiven av myrmarker, har fört tanken till oxens stilla, litet svårmodiga ögon, och namnet *Oxögat* har varit klart. En mindre ö eller holme vid sidan av en större har ofta framkallat jämförelsen med en ko och hennes kalv. På utsidan Alnön ligger *Storkalven* och *Lillkalven* vid sidan av Rödön. Bland Juniskären träffas *Björnen* och *Fåret* intill varandra. Att de äro jämförelsenamn är ganska säkert, men utan närmare undersökningar kan jag inte säga vad det är som framkallat jämförelsen. *Gubben* och *Rödögubben* äro andra jämförelsenamn från Sundsvalls skärgård. En bergformation eller ett seglingsmärke har givit upphov till namnen.

Sjönammnen *Havern* och *Stjærttjärn* ha vi taiat om förut.

Den långa listan s. på direkt karaktäriserande namn skänker inte endast en föreställning om namngivarnas realistiska inställning. De många namnen berätta också åtskilligt om olika platsers topografi, deras fauna och flora. Varken landskapets utseende eller dess djur- och växtbestånd är något oföränderligt, och då namnen på berg och sjöar, holmar och öar och liknande naturliga lokaler inte äro av i dag, ha de understundom intressanta ting att berätta för forskaren. Och med tiden allt intressantare.

Björnen har låtit tala om sig rätt mycket sista året. Han lär dock på sina håll inte ha varit av »den rätta ullen». Namnen

Björnåsen och *Björnede* vittna om att *Medelpad* haft »riktiga» björnar en gång i tiden. *Vargmyra* och *Ulvsjön* gömma minnet av en och samma rövare under olika namn; *ulv* är ju det gamla ordet för *varg*. Till försvunna tider hör också *bävern*, men innan han gick till sällare jaktmarker än *Medelpads* åar och sjöar, gav han upphov till exempelvis namnet *Björnsjön*; han kallades nämligen i gammal tid *biur*. Namnet *Ottern*, *Ottersjön* och *Ottertjärn* vittna om att *uttern* fiskat i många av våra sjöar och tjärnar. Om vi fortfarande



Lidens gamla kyrka.

hålla oss till vattnet, träffa vi sådana fåglar som *lommen* (*Lomsjön*, *Lomtjärn*) och *svanen*. *Ältnäset* ser verkligen ut att innehålla svanens gamla namn *alpt*, *älpt*. Ett försvunnet fågelnamn ingår också i *Ramsjön*, som i sin förled innehåller *ram* 'korp', samma ord som vi ha i *ramsvart*, eg. 'svart som en korp'. I namnet *Uvberget* finna vi ett välkänt fågelnamn, men fågeln själv råka vi knappast numera på det berget.

Vi ha låtit Ortsnamn av olika slag berätta för oss om bygdernas religiösa förhållanden, om bebyggelsens gång, om *Medelpads* för-

hållande till Svea rike i forna tider, om våra fäders kynne och om skogarnas och vattendragens växt- och djurliv. Det är en rik och mångsidig kunskap ortnamnen kunna ge, och det vore en god gärning om hembygdsintresserade människor ville samla alla namn av olika slag eller med upplysningar hjälpa de forskare som syssla med ortnamnens utforskning. Ortnamnen äro folkets egen kulturhistoria i namn, och runt omkring oss i bynamn och gårdnamn, i sjönamn och ånamn, i bergnamn och önamn slumra röster från en framfaren tid, röster som kunde bli levande igen, som kunde tala till oss om vi lärde oss lyssnandets svåra konst.

DAVID PALM.