

VÄGVISARE

JÄMTE

TURISTKARTA

ÖVER

MÄRKLIGA FORN- och KULTURMINNEN
I MEDELPADS KUSTLAND.

MEDELPADS FORNHEM
SUNDSVALL

Distributör:

NYMANS BOKHANDEL
SUNDSVALL.

För alla bankaffärer

stå våra resurser och tjänster till
nuvarande och blivande kunders
disposition.

SUNDSVALLBANKEN

Tel. 55520 eller Namnanrop

Märkliga forn- och kulturminnen i Medelpads kustland.

1. Vid Kumo, s. om Sundsvall, ligga på bergsterrassen v. om landsvägen (mitt för Sunessons villa) resterna av 3 gravrösen, av vilka det ena med stor, öppen hällkista. I denna ha fynd gjorts från äldsta bronsåldern (c:a 1800 f. Kr.). På samma terrass låg tidigare närmare staden ett 10-tal liknande rösen, av vilka ett gett intressanta fynd från samma tid.
2. Vid avtagsvägen mot väster i Nolby — den gamla s. k. Finnhuvudvägen — ligger en av Norrlands monumentalaste gravhögar från folkvandringstid (400-talet e. Kr.). Två närbelägna liknande högar, nu borttagna, ha gett intressanta fynd med bl. a. bronskittlar och övrigt gravgods av norskt ursprung och även norskt gravskick. Fynden vittna om starka kulturförbindelser med särskilt Tröndelagen under denna tid.
3. C:a 1 km. sydväst om n:o 2 ligger i en beteshage i ett gravfält av delvis stora högar från folkvandringstiden (400—700 e. Kr.). På en låg kulle i åkern väster därom de framgrävda ruinerna av en liten stenkyrka — socknens första — sannolikt från tiden för kristendomens genombrott (1100-talet). Kyrkan, som har en liten korbyggnad i öster, har förmodligen varit en försvarskyrka, en s. k. kastal eller försvarstorn av samma typ som det bekanta Kruttornet i Visby stadsmur.
4. Omkring 1 km. norr om kyrkoruinen står vid Finnhuvudvägen en av landskapets intressantaste runstenar från 1000-talets mitt. Inskriften lyder: »Bergsver och Sigfast och Frid reste denna sten efter Bure sin fader och Fartägn ristade (runorna)». Av de nämnda 4 personnamnen är ett känt från Jämtland och Norge, två ha svenska anknytningar och det fjärde, ristarens,

är specifikt norrländskt. Inskriften kastar ett blixtljus över den medelpadiska kulturens källdrag — lokala traditioner med befruktande impulser från såväl Uppsverige som Tröndelagen.

5. Vid landsvägsbron över Ljungan — Bommen — ligga ruinerna av Njurunda andra kyrka, uppförd i slutet av 1200-talet och under medeltiden flera gånger ombyggd till sin nuvarande rektangulära form. Kyrkan förstördes genom åskeld under 1800-talets senare hälft och gjordes öde. En del av inventarierna räddades och förvaras i den nuvarande kyrkans tornkammare.
6. C:a 2 km. öster om kyrkoruinen vid Bommen står på en åker vid Berga by, o. n. o. från tjärnen, en ståtlig, korsmärkt runsten, vars inskrift dock genom vittring är svårläslig.
7. På det skarpt markerade Prästhusberget invid Allsta by ligger en av landskapets bäst bevarade bygdeborgar, sannolikt från folkvandringstiden (c:a 500 e. Kr.). Borgen har ett gott strategiskt läge. Den är värd ett besök ej minst för den ståtliga utsikten över den omgivande uråldriga kulturbygden.
8. På bergterrassen mitt emot och söder om Allsta ligga ett antal fornlämningar, däribland en stor husgrund, c:a 50 m. lång, och sannolikt från samma tid som den i n:o 7 omnämnda borgen. Området kallas ännu »storjola» och betecknar möjligen domänerna till en av tidens storgårdar (husgrunden?).
9. I sydvästra spetsen av tjärnen ligger Wi — en urgammal kultplats från samma tid som fornminnena i n:o 7 och 8. Mellan nuvarande gården och landsvägen synes i en björkdunge ett slutet gravfält av små högar från vikingatid (7 à 800-talet e. Kr.). Bland dessa en på stenar upplagd hälla, en s. k. offersten.
10. C:a 1 km. väster om landsvägsbron vid Viforsen ligger vid »Vinnoret» på Marmens södra strand ett av landskapets mest imponerande gravfält av högar, huvudparten sannolikt från folkvandringstid (400—600 e. Kr.). Utsikten över sjön Marmen är storslagen. Mitt emot har vid Vivsta by tidigare legat en fornlämning av stort intresse — en triangel med höga spets-

stenar, sannolikt från 300-talet e. Kr. Den har burit namnet »Wias grav». Wia var enligt folktraditionen en jättinna, som bott i denna trakt.

11. Vid Målsta står strax s. om och nedanför vägen en av Tuna sockens 3 runstenar. Inskriften dock genom vittring svårläslig. Mellan runstenen och sjön har fordom funnits ett flertal gravar, däribland ett större röse, kallat »Måles röse».
12. På det fritt liggande berget i vinkeln mellan vägarna v. n. v. om Skedsviks by finnas resterna av en liten bygdeborg från förhistorisk tid. Utsikten från berget eller »Borgaråsen» storslagen.
13. Utanför Attmars kyrkas södra bogårdsmur står tvänne invid kyrkan tillvaratagna runstenar, varav den mindre (halv) har oläslig text. Den större — landskapets ståtligaste — har följande inskrift: **»Håkon lät resa denna sten efter Skygne, sin broder, och efter Altrud, sin moder. Gud och Guds moder hjälpe deras själar»**. Språket och runornas form samt slingans mönster visa anknytningar till och påverkan av Upplands store runmästare under 1000-talets senare hälft; Asmund Karesson. — Bland kyrkans inventarier märkes en vacker madonnabild, utförd av helsingeskulptören Hakon Gulleson under början av 1500-talet. — Det stora stenblocket utanför kyrkan i sw. är ett s. k. jättekast.
14. Omkring 1 km. s. s. v. om Vattjoms station ligger på Ljungans norra strand invid ett bevarat stycke av den urgamla Finn- huvudvägen en av Norrlands mest kända och intressanta forngravar — Starkotters grav — ett flackt rektangulärt röse med högre hörnstenar. I öster utanför röset 2 resta stenar. Graven tillhör med säkerhet romersk järnålder (c:a 300 e. Kr.). Enligt traditionen skall här en jätte — Gotte — ligga begravnen. De resta stenarna markera hans huvud och hals, hörnstenarna hans axlar och fötter. Folktrons Gotte (Starkotte) har genom en litterär konstruktion från 1700-talets förra hälft anknyttits till den kände sagohjälten Starkotter och i denna form har namnet bevarats till våra dagar. — Ett stort antal forngravar av olika typer (högar, stensättningar) ligga

omkring denna grav. Området är ett av landskapets fornminnesrikaste och arkeologiskt intressantaste.

15. Vid Högoms by strax utanför och nordväst om Sundsvalls stadsgräns ligger invid landsvägen omkring Nyhems gård ett forntida gravfält av ett 10-tal högar, varav 4 tillhåra de mest monumentala, som Norrland överhuvud kan uppvisa. Gravfältet tillhör folkvandringstiden (5—600-talet e. Kr.). En runsten, som nu står uppställd på Medelpads Fornhem har tidigare haft sin plats invid dessa högar.
16. Mellan Selångers nya kyrka och sjön (Selångersfjärden) ligga ruinerna efter äldsta kyrkan, öde sedan ett sekel, uppförd på 1200-talet och helgad åt S:t Olof, som enligt traditionen här steg i land vid »S:t Olofs hamn». Här var ena ändpunkten för den stora medeltida pilgrimsväg, som förde till nationalhelgonets grav i Trondhem och ännu på 1600-talet stod här rest ett kopparbeslaget pilgrimskors. I den äldsta kyrkan förvarades huvudexemplaret av den gamla Hälsingelagen, Norrlands normgivande lagcodex. Här var platsen för landskapets ting och här låg landskapets enda kungagods eller Upsalaöd — Näs eller Husaby — omnämnt i samma landskapslag. Området är rikt på fornlämningar särskilt omkring byarna Hov (gammal kultplats), Nävsta m. fl. En runsten, som tidigare stått utanför kyrkan, har nu sin plats inne i ruinen. — I nya kyrkan hänger Medelpads enda epitafium eller begravningsvapen över häradshövdingen Eric Teet från Orsil (1600-talets slut). Kyrkan har dessutom rester av en dopfunt av sten från tidig medeltid.
17. Vid Byn, 1 km. sydväst om Sättna kyrka, står en runsten. Inskriften dock genom vittring svårtydbar. — Ej långt från runstenen ligger vid byvägen grundmurar till en gammal kyrka.
18. Vid Sköns kyrka står utanför vapenhuset 2 runstenar, som tidigare stått i kyrkans närhet. Mellan dessa är uppställd en intressant gravhäll från 1300-talet med inhugget vapen. Stenen kallas idag felaktigt »Fale Bures sten». Den är sannolikt huggen för en adelsman, Fardiäkn, som var lagman i Hälsingland. — I kyrkan förvaras resterna av en dopfunt av sten från tidig medeltid.

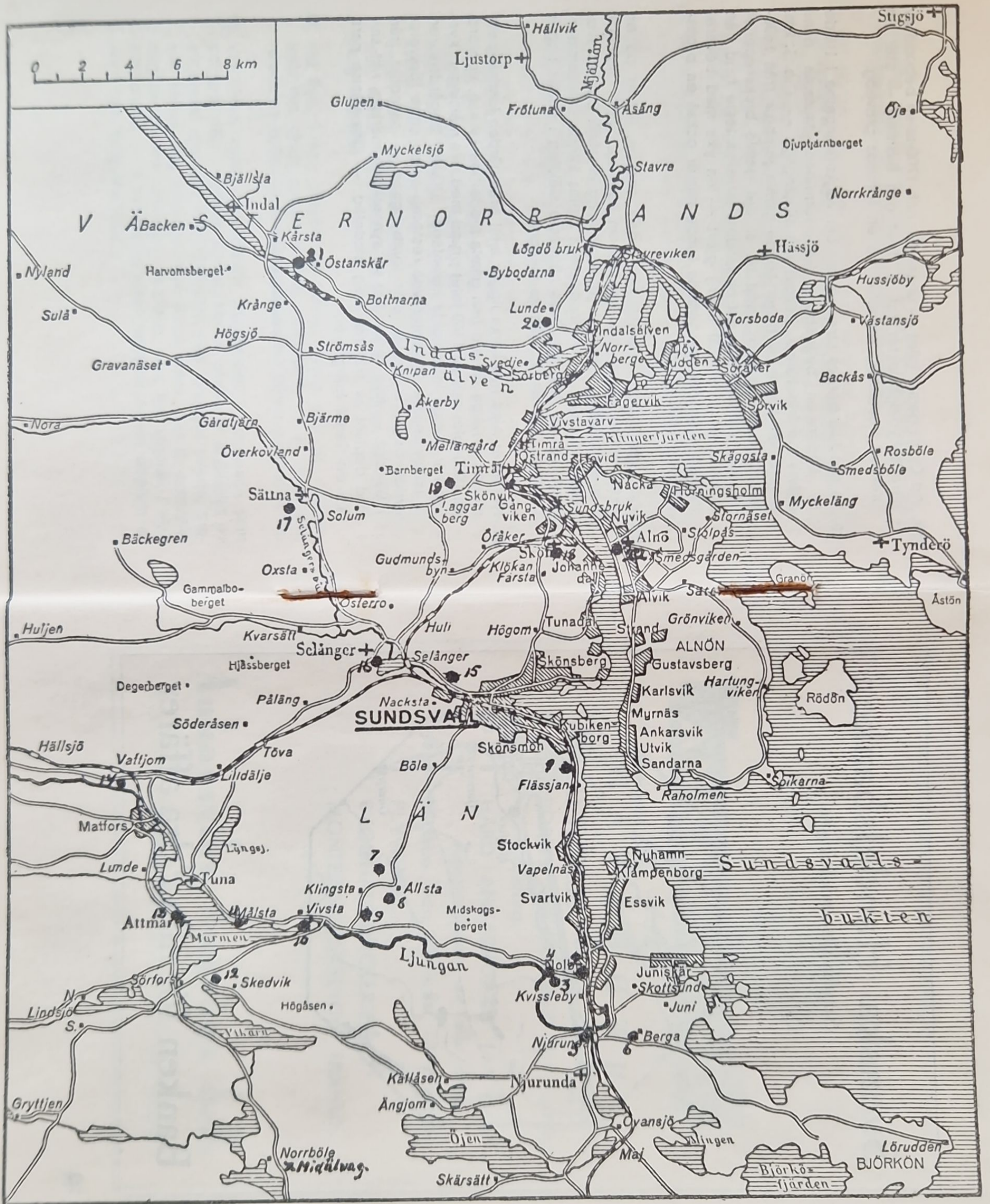
19. Vid Orsils gamla gård — under 16- och 1700-talen bebodd av häradshövdingesläkter (bl. a. Teet och Björner) — står en praktfull bautasten, sannolikt på en forntida gravhög.

20. På det lilla berget strax väster om vägkorsningarna i Lunde by ligger en bygdeborg från forntiden. Murarna ännu delvis väl bibehållna. Berget lätt tillgängligt. — C:a 3 km. n. n. o. om Lunde by ligger Lögdö gamla järnbruk från 1600-talet, numera nedlagt, med bl. a. det gamla brukskapellet bevarat. Vid Lögdö är ett av landets intressantaste fynd från bronsåldern (c:a 1000 f. Kr.) gjort — en yxa med bevarat träskaft. Från det nyssnämnda Lunde härrör också en bronsyxa (c:a 1800 f. Kr.).

21. Vid lagmansören i Östanskär, Indals socken, ligger på en åker mellan vägen och brinken en hällkista under flatmark från stenåldern, vilken vid undersökning innehöll 2 människoskelett. Graven är Norrlands enda hittills kända stenkammargrav från så tidig tid. Dess närmaste släkting i söder ligger i Närike. Graven är numera inhägnad.

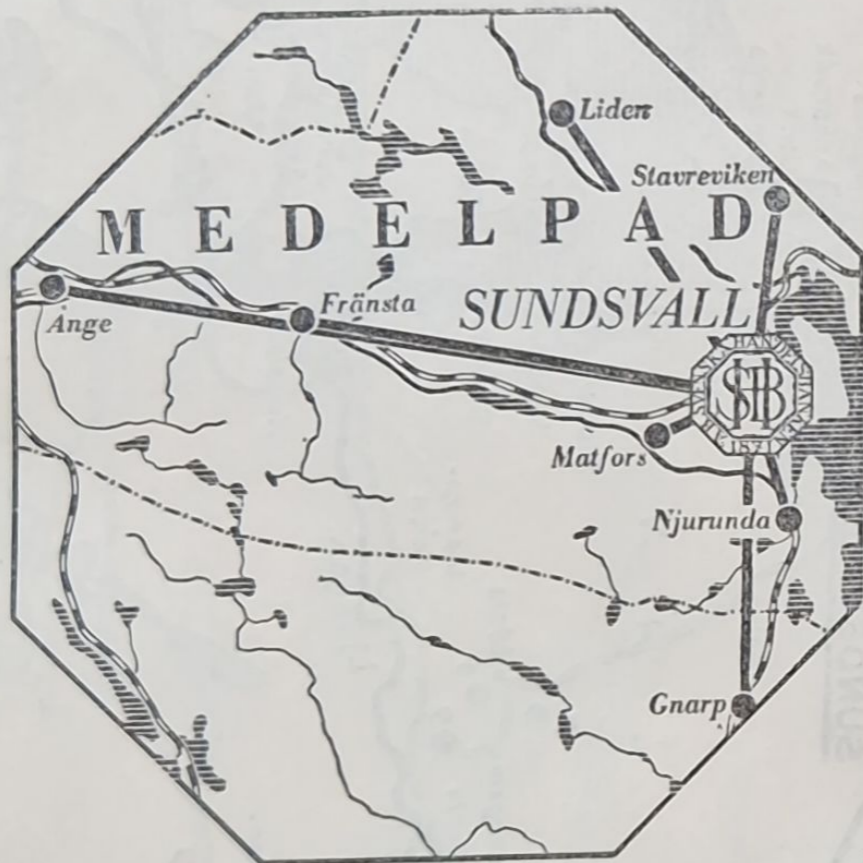
22. Nedanför Alnö nya kyrka ligger intill prästgården landskapets största kyrkliga klenod den gamla medeltida kyrkan, uppförd på 1200-talet och på 1400-talet prydd med rika målningar. Kyrkan har många intressanta inventarier. Utanför bogårdsmuren är under senare år framgrävda resterna av en äldre försvarskyrka, en s. k. kastal eller tornbyggnad — sannolikt från 1100-talet. — Nya kyrkan har en synnerligen märklig, rikt snidad dopfunt av trä från tidig medeltid. — Öns västra parti har ett flertal forngravar.

=====



Svenska Handelsbanken

Sundsvalls-avdelningen



Banken för alla Edra affärer

ANKARBOARD

PORÖS ANKARBOARD för värmeisoleriug.

HÅRD ANKARBOARD för inredningsarbeten av alla slag.

Sågade och hyvlade TRÄVAROR.
PLYWOOD.

BYGGNADSSNICKERIER.

MONTERINGSFÄRDIGA TRÄHUS.

Ankarsviks Ångsågs A.-B.

Sundsvall

P betyder.....



- KVALITET**, därför att tillverkningen är koncentrerad till EN fabrik vid Kubikenborg utanför Sundsvall, Europas största specialfabrik för fönster.
1. **KVALITET**, därför att råvaran utgöres av det förnämsta virket ur Cellulosabolagets årliga avverkning av c:a 3 mill. stockar.
 2. **KVALITET**, därför att detta utvalda virke förädlas av skickliga arbetare under den mest minutiösa tillverkningskontroll.
 3. **KVALITET**, därför att Perspektivfönstret — nu med samlade erfarenheter från de 8 år, som det varit i marknaden.

SUNDSVALLS  PERSPEKTIVFÖNSTER
AKTIEBOLAG
ANSLUTET TILL SVENSKA CELLULOSA AB.

Aktiebolaget

Sundsvalls Kreditbank

Sundsvall

Avdelningskontor: VISKAN, JOHANNISBERG.



Fullständig bankrörelse.

Ojämförligt i

Främsta ledet

som nyhets- och annons-
organ står

Sundsvalls Tidning

Upplagan juli 1943 21.600.

N Sundsvalls Centrum

Y Turisthandböcker
Skönlitteratur

M

A Turistföreningens
ombud.

FILM

KAMEROR

FRAMKALLNING

N

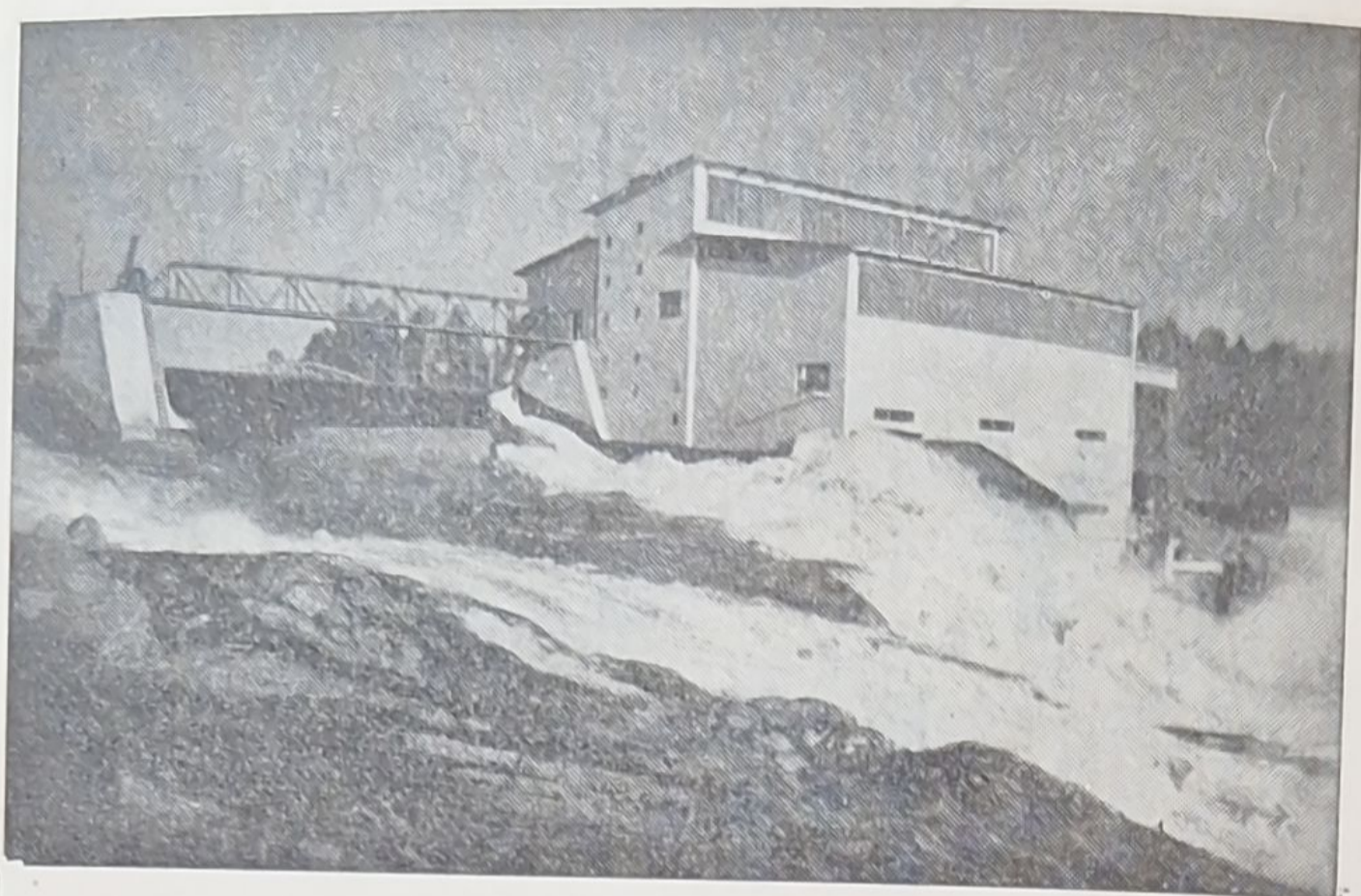
S

Bok- & Pappershandel, Storg. 22

Tel. 3508.

Sundsvall.

Tel. 3608.



Hammarforsens kraftverk.

Underlätta **ARBETET**

INOM INDUSTRIEN
INOM HANTVERKET
INOM LANTBRUKET
INOM HUSHÅLLET

genom ökad användning av

elektrisk kraft

HAMMARFORSENS KRAFTAKTIEBOLAG

25 öre.

Sundsvalls Tidning, Sundsvall 7 43