

Samerna vid Medelpadskusten



Skriftlig uppgift B 1
Etnologiska institutionen
Umeå Universitet

Handledare:
Prof. Phebe Fjellström
HT 1984
Karin Strömberg

INNEHÅLLSFÖRTECKNING

FÖRORD

1.1	INLEDNING	1
1.1	Syfte	
1.2	Material och begränsning	2
1.3	Metod	
2.	DEFINITION AV SAMISK TERMINOLOGI	3
2.1	Lapp - Same	3
2.2	Flyttningen - Slakt	3
2.3	Sitabegreppet - Vistena	5
3.	SAMERNAS VANDRINGSLED FRÅN FROSTVIKENS MELLERSTA SAMEBY	7
3.1	Höstflyttningen från Frostvikens Mellersta Sameby längs Ljustorpsån och Indalsälvens dalgång	8
3.2	Vintervisten belägna norr om Sundsvall	11
4.	ATTITYDER OCH VÄRDERINGAR: BOFAST BEFOLKNING/ SAMER, NORR OM SUNDSVALL	15
5.	SAMERNAS VANDRINGSLED FRÅN OFFERDALS SAMEBY OCH OMRÅDEN KRING OVIKSFJÄLLET	16
5.1	Vintervisten belägna väster om Sundsvall efter Ljungans dalgång	17
6.	ATTITYDER OCH VÄRDERINGAR: BOFAST BEFOLKNING/ SAMER, VÄSTER OM SUNDSVALL	20
7.	DOKUMENTATIONSBELÄGG FÖR SAMERNAS VISTELSE INOM DET AKTUELLA OMRÅDET	22
8.	SAMMANFATTNING	28
	KÄLL- OCH LITTERATURFÖRTECKNING	31
	BILAGOR 1 - 9	

FÖRORD

Jag vill rikta ett varmt tack till alla informanter som med glädje och entusiasm har berättat för mig om sina upplevelser när samerna hade sina vintervisten vid Medelpadskusten. Jag vill också tacka de samer som jag intervjuat, ni har varit till stor hjälp och gett mig ovärderlig information. Mycket av det som berättats för mig har tyvärr inte kunnat tagas med i uppsatsen på grund av begränsningen av ämnet. Ett särskilt tack vill jag rikta till Sara Kråik som varit min huvudinformant.

Omslagsbild: Gösta Hulander

Fotografier av Karin Strömberg

Refotografering av äldre foton, Industribild A/B, Sundsvall
Stig Strömberg, Sundsvall
Håkans Foto, Hötting

1. INLEDNING

1

1:1 SYFTE

Syftet med denna uppsats är att undersöka och beskriva samernas vandringsleder

dels från Frostvikens Mellersta sameby längs Ljustorpsån och Indalsälvens dalgång till vintervisten belägna norr om Sundsvall

dels samernas vandringsleder från Offerdals sameby och från områden kring Oviksfjället längs Ljungans dalgång till vintervisten belägna sydväst om Sundsvall.

Jag vill även försöka beskriva den bofasta befolkningens attityder under samernas vistelse vid Medelpadskusten.

Då dessa vandringar är nästan okända för den generation som är född efter 1940, finner jag det angeläget att forska i en bortglömd kulturföreteelse inom Sundsvalls-området.

1:2 MATERIAL OCH BEGRÄNSNING

Materialet till uppsatsen består av litteraturstudier om samerna, dess historia, kultur och levnadsvillkor. Jag har även hämtat material ur arkiv och från notiser i lokal-tidningar. Från Ernst Mankers Acta Lapponica nr 7 har jag gjort utdrag om samernas vandringsleder i slutet av 40-talet. Dessa vandringar slutade vid den tiden med vintervisten vid Ramsele för de samer som kom från Frostvikens Mellersta sameby och med vintervisten omkring Storsjön för de samer som kom från Offerdals sameby och från områden kring Oviksfjället.

Fram till omkring 1935 gick samernas vandringsleder ned till Medelpadskusten. Om dessa vandringar och om samernas vintervisten vid kusten finns ytterst lite skriftligt material. Min uppsats byggder därför, utöver ovannämnda litteraturstudier, till stor del på intervjumaterial bestående av bandinspelningar och samtalsintervjuer. Mina informanter har varit dels äldre personer som minns samerna under deras vintervistesperiod vid kusten och dels samer som vandrat till kusten där de haft sitt vinterviste.

En flyttningsled kunde inte alltid spåras i markerna, vägarna varierade oftast år från år, men ibland om renhjorden var stor och sammanhållen kunde den lämna ett brett upptrampat bälte efter sig. Hade man använt sig av skogsvägar kunde det hända att bönderna uttalade sin tacksamhet "för att de slapp ploga." ¹⁾ En bonde var orolig för att hans åker hade blivit nedtrampad och förstörd, men nästa vinter talade han med glädje om att det aldrig hade vuxit så bra som där renarna hade gått fram över hans ägor, de hade liksom harvat hans åker." ²⁾

Vårflyttningen i april - maj från vinterlandet till vårvistat och renarnas kalvningsland, skedde alltid i ett snabbare tempo än höstflyttningen. ³⁾

"Flyttningen från Ljustorp till Härbergsdalen tog ungefär 10 dagar, det var ansträngande dagar. Vid ett tillfälle vandrade vi närmare 10 mil under ett dygn, renarna bestämde takten, det var bara för oss att följa med." ⁴⁾

Det berättar Bengt Andersson i Ljustorp när han vårvintern 1937 fick ersätta renägaren Jonas Nilsson på vårflyttningen därför att Jonas Nilsson blivit sjuk under vistelsen vid kusten.

"Mina fötter var ömma och trasiga av skoskav, ibland kändes det som om man inte kunde stå på fötterna". ⁴⁾

Samernas skor är anpassade för långa vandringar. De är av sk mockasinmodell med en sula som går runt foten upp mot ovanlädret. Skorna är gjorda av skinn från renens ben, bällingarna. ⁵⁾

I stället för strumpor använder man skohö vanligen av starrväxten *Carex vesicaria*, ibland användes även fint smulad bark. ⁶⁾

När dagarna började bli varma med töväder och dagsmeja startade vandringen till vårvistat. Oftast vandrade man på kvällen

1) Folk rörelsearkivet, bd 39, Alnö sn, Gunnar Englund

2) Informant J.R.

3) Manker, E., Acta Lapponica nr 7, 1953, sid 246

4) Informant B.A.

5) Ågren, Katarina, Samiskt dräktskick i Västerbotten, 1977 sid 184

6) Fjellström Ph., Samerna i tradition och nutid, Kap 4

Slakt. Ur "Kristoffer Sjulssons minnen"

Slakten skedde vanligen samtidigt med skiljningen, då de olika lappbyarnas sammanblandade djur skulle särskiljas.

Renarna avlivades med kniv - ett bedövande nackstick följt av ett dödande och blodavtappande hjärt- eller halsstick. ¹⁾

Ur "Kristoffer Sjulssons minnen", som handlar om Vapstenlapparna i början av 1800-talet, beskrivs slakten på följande sätt: "Slakten verkställdes med hvarje djur av en person, och på det sätt att han gaf djuret ett knifstyng i halsgropen, stickargropen och ett i hjärtat. När lifvet hade flytt, uppskars halsens framsida och köttet upprefs med blotta fingrarna, så att man kunde komma åt matsstrupen. I bröstkaviteten har all blodet samlat sig och den består av tjockblod, gylsom och tunnblod, ruhrike. Magsäckarna tömdes och sköljdes, vändes afviga, uppblåstes och användes såsom förvaringskärl för blod, mjölk och fett." ²⁾

Samma slaktmetod användes delvis av samerna även under början av 1900-talet vid vintervistena i Sundsvallstrakten. Det var en praktisk metod då man inte alltid hade kärl att tillgå för att samla upp blodet i.

Samerna har sedan lång tid tillbaka använt djurblåsor som förvaringskärl för mat. I vämmen, som är den största renblåsan förvarades bl a det torkade renblodet och renmjölken som blandats med hackad Angelica archangelica (kvanne). ³⁾

2:3 Sita-begreppet - vistena

Sita.

Sita eller siida är den lapska benämningen på en grupp bestående av familjer som följs åt på flyttningarna och har renarna i gemensam hjord och kåtorna i samma visten.

1) Rönn, G., Sameland, 1960. sid 10

2) Pettersson, O.P., Kristoffer Sjulssons minnen. 1979. sid 257-258

3) Fjellström, Ph., Samernas samhälle i tradition och nutid. kap.4, (i stencil under tryckning)

Sita kan sägas vara lapparnas form av samhällsbildning. Oftast var det familjer inom samma släkt som bildade en sita.

Begreppet sita är uråldrigt.

År 1886 lagfästes den gamla byindelningen till administrativa samfälligheter, lappbyar, som bygger på Sita-begreppet men omfattar flera sitor.

Jämtlands län hade då 8 lappbyar. Från och med 1915 är nuvarande indelning: Frostvikens norra, Frostvikens mellersta, Frostvikens södra, Hotagen, Offerdal, Sösjö, Kall, Handölsdalen, Tranris, Anariset, Mittådalen och Tännäs. ¹⁾ Bil 3,4

Vistena.

Vistena har i likhet med flyttningslederna tre årstidsbetingade huvudtyper: höst- och vårvistet som var beläget på samma plats, sommarvistet och vintervistet.

Den fasta punkten var höst- och vårvistet, där var man ungefär en och en halv månad på våren, under renens kalvningstid och ett par månader på hösten under renens brunsttid. I höst- och vårvistet fanns tidigare olika sorters byggnader av mer eller mindre primitivt slag en torvkåta och enklare byggnadsställningar där man förvarade förråd av kött och annan mat. Mellan dessa huvudvisten fanns mer tillfälliga rastställen där man kunde resa sin kåta för natten. ²⁾

"I vårvistet tog man det lungt, renarna fick inte störas under kalvningstiden då höll man sig på avstånd. Då kunde man draga tenntråd och slöjda." ³⁾

Efter kalvningen längtade man till sommarvistet och den friska luften i högfjället där inte mygg och flygfän angrep renarnas nya horn som var täckta med ömtålig blodfylld hud och mycket känsliga då de växte fram.

I sommarvistet, som var under juli månad "mjölkade man renkorna och kalvarna brukade man kippla⁺ på morgonen samma dag som man mjölkade. Morgonen därpå fick de dia om det fanns någon mjölk kvar hos vajan⁺." ³⁾

1) Manker, E., Acta Lapponica nr 7, 1953. sid 246

2) Manker, E., Acta Lapponica nr 7, 1953. sid 249

3) Informant E.N-n

4) Manker, E., Acta Lapponica nr 7, 1953. sid 249

+) Ordförklaringar Bil 1

"Det blev ungefär en kaffekopp vid varje mjölkning, en del av mjölken gjorde man ost av och den mjölk som blev över förvarades i tråkärl nedgrävda i jorden. Där fick mjölken surna och kunde sedan bevaras länge, den blev tjock som grädde, man blandade den med vatten och det blev en god dryck. Obländad renmjölk var för kraftig, drack man för mycket kunde man bli sjuk." 1)

I september var man åter tillbaka till höst- och vårvistat. Renens brunettid inträffar vanligen i mitten eller slutet av september och kalvningen var 9 månader senare, i maj. 2)

Vandringen till vintervistet tog den längsta tiden. Omkring 1935-36 som var de sista åren för samernas vinterviste vid kusten, var sträckan omkring 320 km från Härbergsdalen. Senare då de hade sitt vinterviste i Ramsele var sträckan omkring 200 km. 3)

Vintervistet varade fram till april eller till början av maj.

Vinterkvarteren vid kusten var oftast i samma bondgårdar år från år men betesmarkerna varierade inom olika områden, beroende på tillgången av föda för renarna.

Kring Ljustorp och Indal fanns bra betesmarker.

3. SAMERNAS VANDRINGSLED FRÅN FROSTVIKENS MELLERSTA SAMEBY.

År 1945 fanns tre familjer i Härbergsdalen. Det var familjen Åhrén och familjerna Nilsson (två familjer), tillsammans var de 15 personer med omkring 1 200 renar. Härbergsdalen var familjernas höst- och vårviste. Bil 2

I slutet av november började familjerna vandringen söderut mot vintervistet.

I Norrsjö övernattade de hos bönder. Nästa övernattning var i Rotnäset.

I Tåsjö stannade de några dagar och fortsatte därefter till Hoting. 4)

1) Informant J.R.

2) Manker, E., Acta Lapponica nr 7, 1953. sid 249

3,4) Manker, E., Acta Lapponica nr 7, 1953. sid 214

Vinterkvarteret, som varade över jul och en bit in i januari, hade man i Bodum. I Fjällsjö stannade de resten av januari och in i februari och i Ramsele från slutet av februari och under maj och april månader.

Därefter startade återfärden tillbaka till vårlandet. Längden var ca 400 km fram och åter. Tidigare färdvägar (före 1935 - 1940 har varit till Helgum - Graninge och slutligen Ljustorp, vägsträcka 327 km) ¹⁾ Bil 2

Familjerna Nilsson bestod av två bröder, Nils Nilsson och Jonas Nilsson med familjer. Nils Nilsson var född 1880 och död 1932 han var gift med Kristina Maria Jonsson. De hade sju barn, Seth, Nils, Jonas, Ingrid, Sara, Aina och Emil. Av barnen lever alla utom Nils.

Sara har varit min huvudinformatant och därför har jag valt att huvudsakligen följa familjen Nils Nilsson.

Nils och Kristina Nilsson vid vintervistet hos Bernh. Andersson, Edsåker Ljustorp. Omkring 1923 Sara står närmast sin far. Refotografiering: Industriebild. Fotot lånat från ägaren Bengt Anderson, Ljustorp



3:1 Höstflyttningen från Frostvikens Mellersta Sameby
längs Ljustorpsån och Indalsälvens dalgång.

Höstflyttningen startade omkring mitten av november. Från Härbergsdalen i Frostvikens Mellersta Sameby följdes de åt, de båda familjerna Jonas Nilsson och Nils Nilsson. Bil ³⁾

1) Manker, Er, Acta Lapponica nr7, 1953, sid 214

Med familjerna följde även ett par lappdrängar - Olle Klementsson och Bengt Jonasson. Olle Klementsson deltog under många år i höstflyttningen till kusten, under sommarhalvåret kunde han ha andra sysslor. När han var ung hade han bl a arbetat som hästgetare ⁺) åt bönderna i Tåsjöberg.

Innan flyttningen startade skulle det ordnas för barnen som var i skolåldern och inte kunde följa med till vintervistat, det fanns skolhem där barnen inackorderades under terminen och det fanns även en nomadskola i Härbergsdalen men gick man i den blev skolgången ganska sporadisk. De barn som stannade hemma och inte fick följa med till vintervistat fick ofta hjälpa till i hemmet med de mindre barnen. ¹⁾

"Man ville komma till vinterlandet så fort som möjligt. Vargplågan var svår på hösten, särskilt kring Frostviksfjället. Några måste ägna sig enbart åt jakten på varg medan de andra fick vakta renarna." ¹⁾

Hjorden måste vaktas både dag och natt. Vaktombyte gjordes morgon och kväll, eller om man inte hade tillräckligt med arbetsfolk, vaktade samma person från kväll till kväll. Det var ingen angenäm sysselsättning. Om vargar fanns i närheten måste han ideligen ropa och skrika för att hålla vargarna på avstånd. Han kunde också tjuta som vargen och få svar och på så sätt bli varnad och få veta var vargen höll till. Den enda matsäck renherden hade med sig var ett stycke torrt renkött eller en bit ost som han bar vid barmen. ²⁾

Det var stora rajder ⁺) som vandrade mot Medelpadskusten. Som ung ingick Sara Kråik tillsammans med sina syskon i sin fars rajd. "Det var långa vägar och ett hårt och strävsamt liv men man var förnöjsam. Människorna var snälla mot varandra. Bryggstugorna var alltid uppvärmda när vi kommo fram. Mamma hade med sig kött och fisk som hon lämnade till värdfolket som vi stannade och övernattade hos." ¹⁾

Efter fyra, fem veckor var de framme i Edsåker, Ljustorp. Där bodde båda familjerna Nilsson hos Bernhard och Hildur

+) Ordförklaringar Bil. 1

1) Informant S.K.

2) Pettersson, O.P., Kristoffer Sjulssons minnen. 1979. sid 239-240

Andersson. Familjerna Nilsson har haft sitt vinterviste på samma ställe under en lång följd av år. De fick bo i bryggstugan fram till 1930, mellan 1930 - 1939 bodde de i den ena hälften av mangårdsbyggnaden. ¹⁾

"När vi kom fram till Ljustorp var bryggstugan uppvärmd och vi var väntade. Om vi än kom i mörkret, var ungarna ute och skrek - nu har de kommit - .Så fort vi packat upp var hela familjen inne hos oss. Vi satt ofta och pratade till sent om kvällarna."²⁾

I Sundsvalls Tidning den 9 januari 1934 finns följande notis införd: En större renhjord drog i tisdags i förra veckan ned mot Ljustorps bygder. Det var lappmannen Nilsson, som med sina djur drog ned till Lunde-skogarna i Timrå där han om vintrarna brukar uppehålla sig. ³⁾



N:606.

EDVARD LUNDHOLM & Co. FOTOGRAFER, SUNDSVALL.

Vinterbete vid Medelpadskusten. Omkring början av 1900-talet.
Medelpads Fornminnesförenings Fotoarkiv Foto nr 506

1) Informant B.A.

2) Informant S.K.

3) Sundsvalls Tidning Pressklipp. 9 januari 1934

På sin vandring mot kusten stannade samerna några dagar i Ramsele, det var ungefär halva vägen. Från mitten av 30-talet har samerna haft sitt vinterviste i Ramsele där man har stannat till april - maj och sedan återvänt till vårlandet.

I Ramsele gamla kyrka, som var i bruk fram till 1858, finns lappbänken längst bak i kyrkan. den är placerad mellan traporna upp till de två läktarna och bakom fattighjonens bänk. Det är en smal ca 1,5 meter lång bänk mot kyrkväggen. Att det byggdes en särskild bänk för samerna tyder på att de var återkommande och stadigvarande kyrkobesökare, dock inte så att de fick sitta med den övriga församlingen, vilket kanske har sin förklaring i att alla kyrkobesökare hade sina bestämda platser på den tiden.

Lappbänken i Ramsele gamla kyrka.



3:2 Vintervisten belägna norr om Sundsvall.

Under de månader man var vid vintervistet vid Medelpadskusten fick renarna ströva fritt över ganska stora områden. Emil Nilsson, som tillhörde samma sita som Sara Kråik, minns att "omkring åren 1935 - 38 höll vi till med renhjorden mellan Gårdtjärn och Västansjö i Kovland." 1)

1) Informant, E.N-n

Olle Klementsson, som varit med under många år då renarna haft sitt vinterbete vid kusten, kommer ihåg att "vid tidigare vandringar hade vi vinterbete i Ljustorp och ibland var vi även omkring Indals-trakten." ¹⁾

"Under vinterbetet fanns inte tid för slöjd av något slag. Tiden gick helt till att vakta renarna. Ibland, trots varningar i tidningarna, kunde det finnas lösa hundar som man måste freds renhjorden för." ²⁾

"Är man intresserad av renar kan man bese en renhjord på Östlings ägor i Töva. Priset är så facilt som 50 öre för de stora och 25 öre för de små. Mot betalning blir det även tillfälle att åka efter ren. OBS! inga hundar får medtagas meddelar Kristina Nilsson och Theodor Torkelsson som svarar för arrangemangen -." ³⁾

Man slaktade vid vintervistet varje vecka och köttet såldes på torget i Sundsvall. "Sundsvall var en bra stad för försäljning av renkött. Lördag var marknadsdag och då såldes mycket kött, bl a till Hotell Knaust som hade sina berömda mörghbensmiddagar." ²⁾

"Det var alltid mycket folk i farten på torgdagarna. Jag var ung och blyg och ville helst vara vid vistet och passa renarna men jag var tvungen att sköta försäljningen medan far styckade köttet." ⁴⁾

Priset för steken var 2.50 pr kilo. Rentungan kostade 50 öre st. Bogen och mörghbenen var billiga. Mörghbenen skrapades rena från kött och bands ihop, 8 ben tillsammans var en renmörghgång. ⁴⁾

Enligt Ruong finns ett särskilt ord "sohpat" för att "skava benen helt rena från kött." Det hörde till "bordskulturen" att göra det väl.

I vissa trakter fördelades de olika mörghbenen efter ett bestämt mönster mellan familjemedlemmarna. Det minsta mörghbenet, dvs det nedre benet i frambenet, var barnets

1) Informant O.K.

2) Informant E.N-n.

3) Sundsvalls Tidning. Pressklipp, 11 februari 1934

4) Informant S.K.

ben. Det nedre mörghbenet i bakbenet, var de vuxna sönnernas och drängarnas ben. Det största benet, nämligen övre benet i bakbenet, var husfaderns ben och det övre benet i frambenet, var kvinnornas del. Av höstslaktade tjurar åts levern tillsammans med benmörghen. Klyvningen av benen hade också sitt särskilda mönster. ¹⁾

Ett par år före den sista flyttningen till Ljustorp, gifte sig Sara Nilsson med Mattias Kråik i Timrå kyrka, det var den 1 april 1933. Det blev det sista året S.K. flyttade med rajden till Sundsvall.

Hennes bror Emil blev kvar i sin fars rajd ytterligare ett par år.

Bröllopsfoto av Sara och Mattias Kråik. 1933.

Refotografering:

Stig Strömberg

Fotot lånat från

ägaren Sara Kråik.



- "Gudstjänstbesökarna i Timrå kyrka fick i söndags bevittna ett tämligen ovanligt evenemang. Två ungdomar från lapplägrät i Lunde hade funnit varandra och vigdes högtidligt samman inför en stor skara församlingsbor.

Bruden Sara Nilsson bar en rikt utrustad vit lappdräkt samt guldkrona och brudgummen Mattias Kråik en vackert smyckad lappkolt. De uppvaktande tärnorna och marskalkerna voro även

1) Ruong, I., Samerna i historien och nutiden. 1982. sid 74

iförda vackra lappdräkter liksom de övriga samer, som närvaro i kyrkan. Vigselförrättare var kyrkoherde Sundelin. Efter vigseln voro ett 30-tal samer inbjudna till bröllopsfesten på Turisthotellet i Bergeforsen. Kyrkoherde Sundelin höll även där ett tal till brudparet, varjämte brudgummens moder höll ett charmant tal och prisade det goda förhållande, som råder mellan samefolket och den bofasta befolkningen." ¹⁾

Några km norr om Sättna hade Jakob Renander, tillsammans med sina fosterföräldrar Anders och Anna Thomasson, sitt vinterviste. Det var i mitten och i slutet på 20-talet. "Vi ingick i en rajd som kom från Frostvikens södra sameby, som ledare vid de längre flyttningarna hade vi ett par äldre samer från Frostvikens norra sameby. De hade erfarenheter från tidigare flyttningar.

Vi hade inga särskilda platser för slakten och köttet sålde vi i gårdarna runt omkring vårt viste." ²⁾

Lappfogden Abr. Ståaf skriver i ett protokoll av den 29 april 1922 om Frostvikslapparnas vinterflyttningar till kuststäderna Sundsvall, Hudiksvall och Söderhamn. Han menar att det inte var bristen på renbete som gjorde att Frostvikslapparnas företog de långa vinterflyttningarna, utan det berodde på snöförhållanden men mest för att få bättre avsättning för sitt renkött. Han skriver att flyttningarna hade upphört på 20-talet på grund av trafikförhållandena, hindrande stängsel genom uppodlingarna och svårigheter att passera över järnvägslinjerna. De flesta flyttningarna hade, enligt Staafs samiska informanter, upphört redan omkring 1910 - 1911. ³⁾

Abr. Staafs anteckningar om vinterbetesplatser överensstämmer i mycket med de uppgifter som lämnats av mina informanter, bortsett från tiden när flyttningarna upphörde.

De betesplatser som är belägna norr om Sundsvall har besökts senare än de betesplatser som är belägna väster om Sundsvall.

1) Sundsvalls Tidning. Pressklipp 2 april 1933.

2) Informant J.R.

3) Huss, E., Jämtlandslepparnas renbetestrakter 1959. Utredning rörande renbetestrakter Protokoll förda 1922. 1959.

Vintervistena har legat tätast i socknarna Hässjö, Selånger och Timrå där fasta betesplatser nyttjats under en längre tid av vintern. I dessa socknar har funnits fem vinterbetesplatser i varje socken. I socknarna Sättna och Alnö har funnits tre och i Indal och i Skön, en betesplats i vardera socken. I Sundsvall har Böle och Sidsjön med Södra Stadsberget varit fasta betesplatser. 1)

4. ATTITYDER OCH VÄRDERINGAR: BOFAST BEFOLKNING/SAMER NORR OM SUNDSVALL.

I Frötuna i Ljustorps socken bodde Frostviks-samerna Nilsson och Andersson fram till omkring 1910 - 1911 hos Lars Erik Björklund. Siri Sandström i Sundsvall, berättar att "Samerna deltog i byns nöjen och var väl sedda av befolkningen. Byns ungdomar umgicks på ett naturligt sätt med de samiska ungdomarna, ibland kunde även "tycke" uppstå bland de giftasvuxna." 2)

Ordningsmannen i Frostvikens mellersta Lappby, Jonas Nilsson född 1888, berättar för Abr. Staaf, att han deltagit i vinterflyttningarna från sin barndom. Övervintringen har varit i Frötuna, Ljustorp och ibland i Selångers socken. Lappmannen Kristoffer Andersson i Frostvikens norra Lappby född 1880, har även han sedan sin barndom deltagit i flyttningarna till Sundsvall fram till omkring 1915. 1)

"Lapparna kom efter Indalsälvens dalgång och gick över isen med sina renar till Färgholmen mitt emot Fjäl. Vi barn var mycket nyfikna och tyckte att det var en rolig upplevelse när lapparna kom. Det kom också lappar utan renar, de hade egen häst och långsläde och de fick bo i Fjäl's gästgivaregård som stog tom. Vi barn kallade dem för Tiggarlappar +) och B-lappar, de höll sig mest för sig själva och vi höll oss också på avstånd." 3)

I Tynderö bodde lapparna mellan åren 1901 - 1910 hos Per Arvid Pettersson i Mellby.

1) Huss, E., Jämtlandslapparnas renbetestrakter 1959. Utredning rörande renbetestrakter 1959.

2) Informant S.S.

3) Informant H.H.

+) Ordförklaringar Bil 1

Informant G.W. berättar om "en lappgumma som hette Andersson och var mycket religiös - hon besökte Tynderö kyrka varje högmässa - hennes högsta önskan var att sonen Alfred född 1880 skulle bli präst. Sonen stannade kvar i Mellby under några somrar och hjälpte bönderna med höskörden och annat arbete i jordbruket. Det sades allmänt att han var duktig att arbeta. Men han stannade inte så länge, han gick till sjöss och ingen i Mellby har hört något om honom sedan dess." 1)

Några lappar vandrade ända ut till Åkerövikens på Åstholmen. "De gick över Fjäl och följde stranden eller gick över isen fram till Skäggsta i Söråker. Därifrån gick de över skogen till Mellby och Bäräng och över Tynderösundet till Åstön. Man hade inte mycket kontakt med dem mellan vandringarna ut till vistet och vandringarna tillbaka." 2)

5. SAMERNAS VANDRINGSLED FRÅN OFFERDALS SAMEBY OCH OMRÅDEN KRING OVIKSFJÄLLET.

De samer som vandrat efter Ljungans dalgång kom sannolikt från platser väster och nordväst om Storsjön, från områden kring Oviksfjället, från Mittådalens, Offerdals, Handöls och Tåssåsens samebyar. Bil 4

Offerdals-lapparna hade sitt sommararbete öster om Korsvattnet, Stourre Tjöure och Stenfjället. Höst- och vårvistet var sydöst kring Valle och Lappluvan. Vinterbetet var huvudsakligen omkring Storsjön men under särskilda förhållanden utsträcktes vandringarna ned till Sundsvalls-området. 3)

Vandringsleden till vinterbetet, från höst- och vårvistet, som var vid Jänsmässholmen, startade i mitten av december under åren omkring 1940. I Landön gjordes uppehåll en vecka under jul. Vandringsleden fortsatte till Bredbyn, Aspås, Åskott och slutligen Brynje där vinterkvarteret var fram till mars - april. Alternativa vägar var Litsnäset och Handeg. 3)

1) Informant G.W.

2) Informant E.B.

3) Manker, E., Acta Lapponica nr 7, 1953. sid 220-222

Samernas vandringsleder från de platser som Manker har redovisat och fram till Stöde, har i brist på tillförlitligt material ej kunnat fastställas.

Genom informanter i Boda Lit ¹⁾ i Handog ²⁾ och i Laxsjöhöjden Hammarstrand ³⁾ har jag fått bekräftat att samerna har vandrat dessa vägar. Några av dem har enligt egna uppgifter kommit från Oldfjället och Jänsmässholmen. Om dessa samer sedan har vandrat över sjösystemen till Fränsta, Torpshammar och Stöde är osäkert men mycket tänkbart.

Från Torpshammar och Stöde har vandringen gått i stort sett efter Ljungans dalgång fram till Allsta där man valt vägen antingen sydväst mot Njurunda eller nordväst mot Böle och Sidsjön. Bil 5

5:1 Vintervisten belägna väster om Sundsvall efter Ljungans dalgång.

Enligt uppgift av Irene Fryxell, Sundsvall, inkvarterades en lappfamilj i Nordanede, Torpshammar. Detta var i början på 1900-talet och har berättats av I.F. mor, Göta Ädel född 1894. Dessa samer hade inga renar däremot hade de en egen häst.

Tre till fyra samefamiljer hade fram till 1916 sitt vinterviste väster om Stöde kyrka vid Stödesjön.

De bodde hos landstingsman Karl Viström i Edsta. Viströms hemman låg då efter nuvarande E 75 på norra sidan av Stöde kyrka. ⁴⁾

Från Stöde fortsatte man vandringen längs Stödesjön ned mot Matfors i Tuna socken. Efter dessa vandringsleder kom både samer med stora renhjordar och ensamma samer utan renar. De samer som hade renhjordar hade sitt tillfälliga viste vid Attmars kyrka, därifrån gick de över sjön Marmen eller längs stranden till Vivsta, Matfors. Renarna betade i skogen norr om Vivsta. ⁵⁾

1) Informant S.O.

2) Informant A.P.A.

3) Informant A.T.

4) Informant J.K.

5) Informant G.H.



Erik Nordvall vid sjön Marmen. På det öppna fältet hade samerna renslakt en gång i veckan. Foto:författaren, 1984.

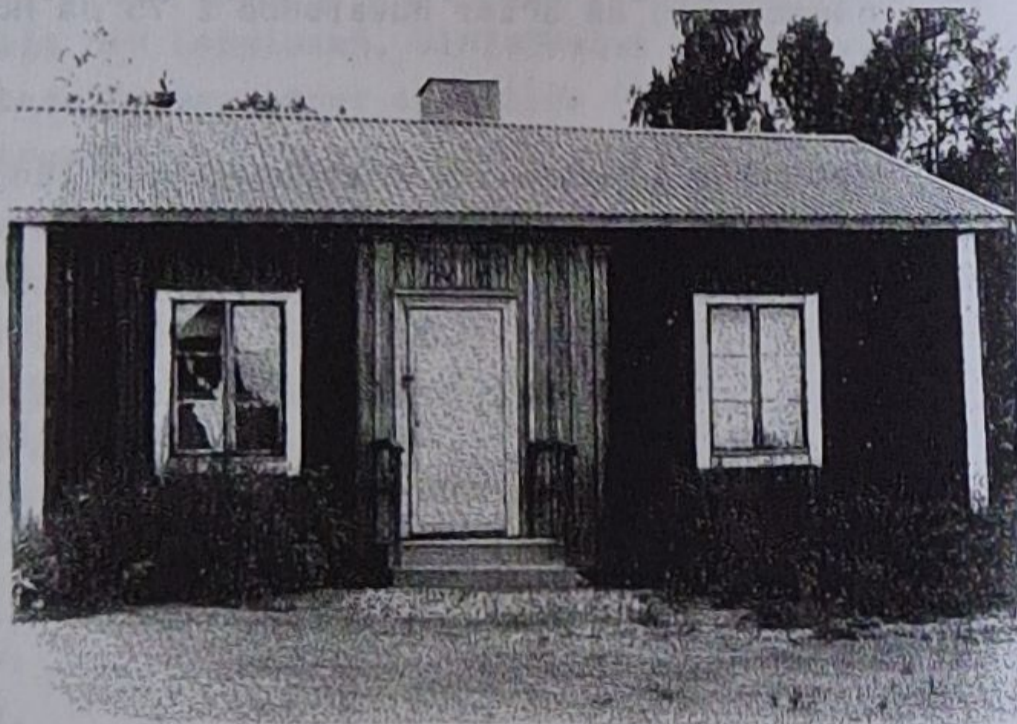
I Vivsta hade en lappfamilj sitt vinterviste i Erik Nordvalls föräldrahem, där bodde de i en rymlig bryggstuga. "Renhjorden gick på skogen i Svanäng och Vänsteråsbodarna men vid slakt togs den ned till en öppen plats vid gården. Av alla renhorn som lämnades gjorde min far selstickor." ¹⁾

Några samer fortsatte över Klingstatjärn till Allsta där de fick husrum hos Nils Julius Allgren och hans hustru Margret. ²⁾

Andra fick sitt vinterviste i Albertina Åslunds Bryggstuga ³⁾ vid Vintertjärn nära Medskogsbron och några vandrade ännu närmare Sundsvall och stannade vid Sågvägen i Sörnacksta.

Albertina Åslunds bryggstuga.

Anna Bergströms föräldrahem. Foto:författaren, 1984.



-
- 1) Informant E.N.
2) Informant L.E.
3) Informant A.B.

Renhjorden hade sina betesmarker uppefter sluttningarna mot Södra Berget.



Renar på Sidsjön. 1901. Foto: Sundsvalls Museum, bildarkivet
foto nr 12241-1

- Folkskollärarinnan Maja Lindmark född i Sundsvall 1871 minns att lapparna med renar vintertiden årligen pläгат uppehålla sig omkring Sundsvall på Södra och Norra Berget, att då hon under åren 1892 - 1900 varit lärarinna i Böle, lapparna varje år uppehållit sig där. - 1)

-Folkskollärarinnan Ottila Staaff, född 1869 minns att sedan hon 1895 kommit till Sundsvall, lapparna med sina renar under flera vintrar pläгат uppehålla sig vid Sidsjön och Böle. - 1)

1) Huss, E., Jämtlandslapparnas renbetestrakter 1959. Utredning rörande renbetestrakter 1959

6. ATTITYDER OCH VÄRDERINGAR:BOFAST BEFOLKNING/SAMER
VÄSTER OM SUNDSVALL.

"De renägande samerna var ett efterlängtat inslag i vinter-
bilden." ¹⁾ "Man umgicks på ett naturligt sätt och man fira-
de jul tillsammans." ²⁾

Med sina renföreläsningar och akjaåkning för barnen, närmade
sig samerna på ett trevligt sätt den bofasta befolkningen.
Skolans svar med att anordna lovdagar för barnen, bidrog i
sin tur till vänskapliga kontakter.

De renägande samerna bodde oftast nära den bofasta befolkningen,
i bryggetugan eller del av mangårdsbyggnaden.

De icke renägande samerna eller "tiggerlapparna" förekom
liksom de renägande samerna både norr och väster om Sundsvall.
Man har sagt vid intervjuer att man personligen ogärna använ-
de benämningen "tiggerlapp", men det var vanligt att de kal-
lades så.

En av dessa dessa lappar var från Glens sameby, han var anställd
av Svenska Turistföreningen som guid om somrarna. Han hade all-
tid med sig egen häst, det var annars vanligt att lapparna
lånade hästar av bönderna i byn.

Lapparna fick mjöl och fläsk som de tog hem till vår- och
sommardagarna. "De fick också ull som de packade och sände
hem i stora lådor. Min farbror Karl Viström, som förvarade
gåvorna, ombesörjde även att dessa sändes per järnväg till
Mattmar, Krokom, Järpen, Hede och Sveg." ³⁾

Som tack för sitt besvär fick Karl Viström en gråhund, vackra
mönsterstickade vantar och strumpor samt pärl- och tennbrodera-
de väskor. Dessa föremål finns nu hos Jonas Källström i
Stöde.

Tiggerlapparna, som ofta var förmögna, avlade regelbundna
besök i bondebygderna, de blev enligt gammal sed vänligt
mottagna och förpläggade, t o m deras förhållanden, lånade av
bönderna blev regelbundet utfodrade, ⁴⁾

1) Informant G.H.

2) Informant S.K.

3) Informant J.K.

4) Campell, Åke, Om lapparna i svensk folktradition och etno-
centrism. 1953-54. sid 260

Efter omkring 1910 har dessa lappar, enligt informanterna inte gjort några besök vid kusten.

Ytterligare en kategori samer har besökt kusten. De var de helt ensamma samerna, de har i de här fallen varit lappgummor, kanske änkor, man har aldrig frågat om deras familjeförhållanden. De har hjälpt till med tillfälliga sysslor i hushållet t ex kärnat smör. I ett par fall har informanterna sagt att en lappgumma tillverkat kådsalva som hon använde för bot av eksem. "Hon lade liksom en hätta av salva på min systers huvud och inom två veckor var hon bra." 1)

Det är som man ser här en fråga om tjänster och gentjänster. Man gav henne kött, fläsk och mjöl som tack för hjälpen. Några informanter har sagt att man hade respekt för ensamma lappgummor, kanske för att man trodde att de kunde trola, det hade man hört talas om.

Ingvar Svanberg skriver i sin bok Sockenlappar, att det ibland var enda försörjningsmöjligheten för åldriga lappar att tigga. För lapparna var föreställningen om deras trollkunnighet en resurs som kunde utnyttjas i kampen för brödfödan. 2)

Sockenlappar har enligt samme författare förekommit på Alnön utanför Sundsvall. Dessa lappar var anställda av sockenstämman som hantverkare för att utföra vissa sysslor t ex slakt av hästar, hundar och katter, för vilket han fick viss ersättning.

Ingen av mina informanter har talat om sockenlappar, det var troligen en företeelse som upphörde redan på 1800-talet.

Man kan utläsa en viss attityd genom följande visa som är upptecknad av Jan Högberg efter Emanuel Johansson, bördig från Gussjö född omkring 1900. Visan är en s k skrämselfikt och användes för att skrämna barnen till lydnad:

1) Informant G.H.

2) Svanberg, Ingvar, Sockenlappar, Etnologiska institutionens småskriftserie nr 31, 1981. sid 49