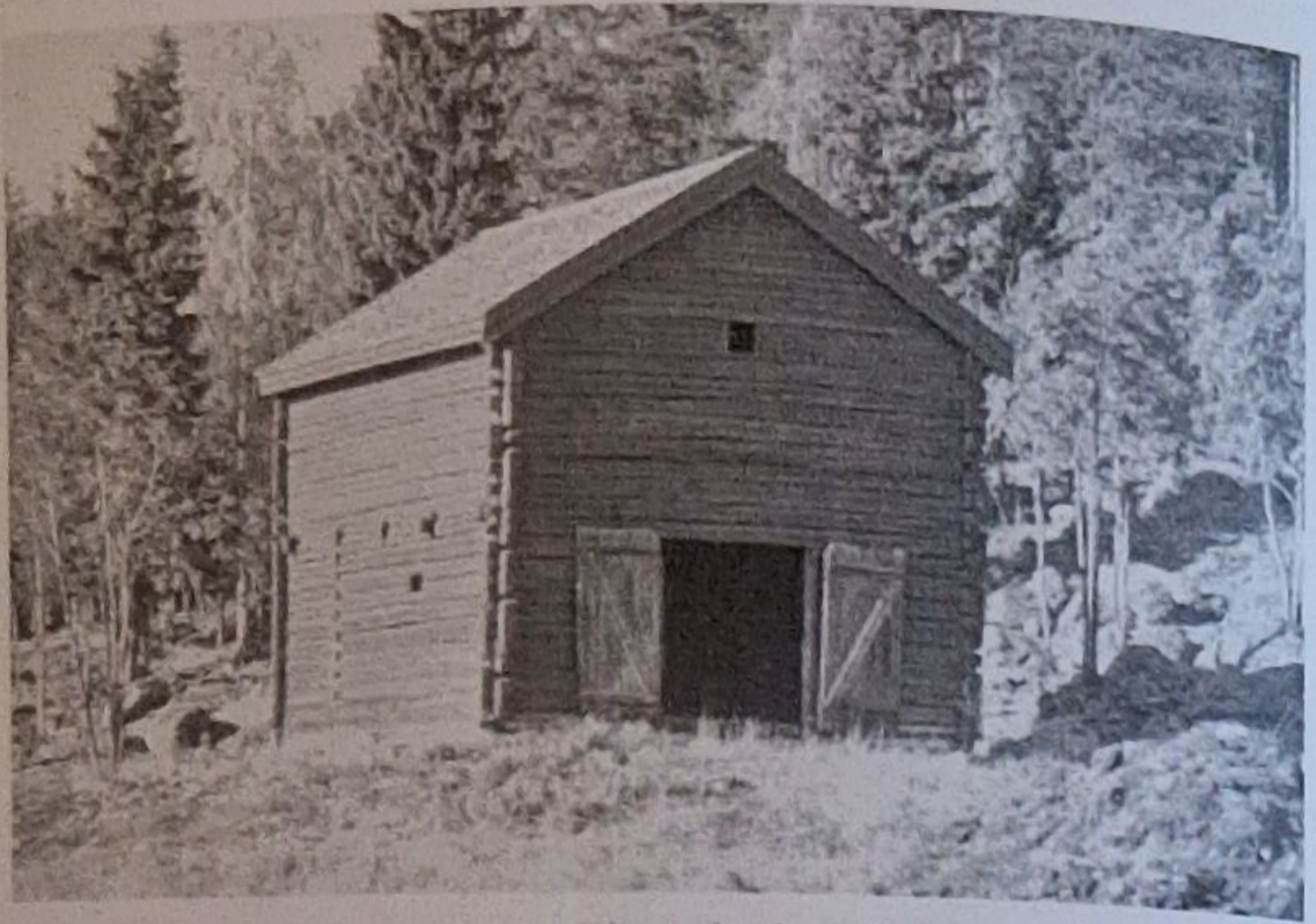
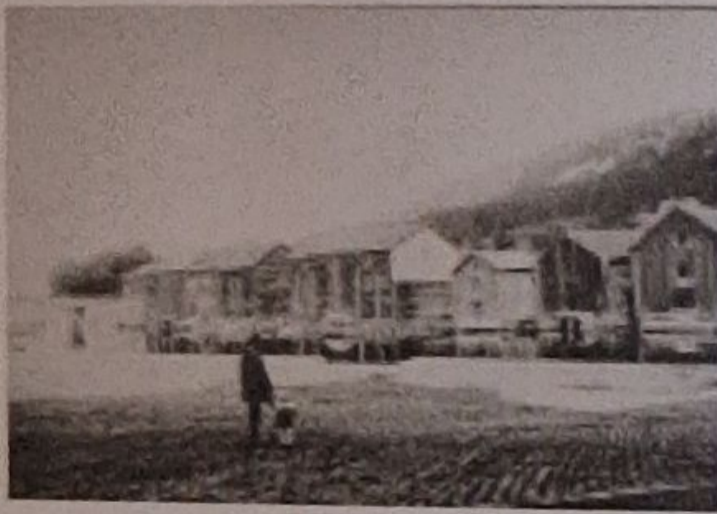


Saltmagasinet



Saltmagasinet. Timrat i två våningar

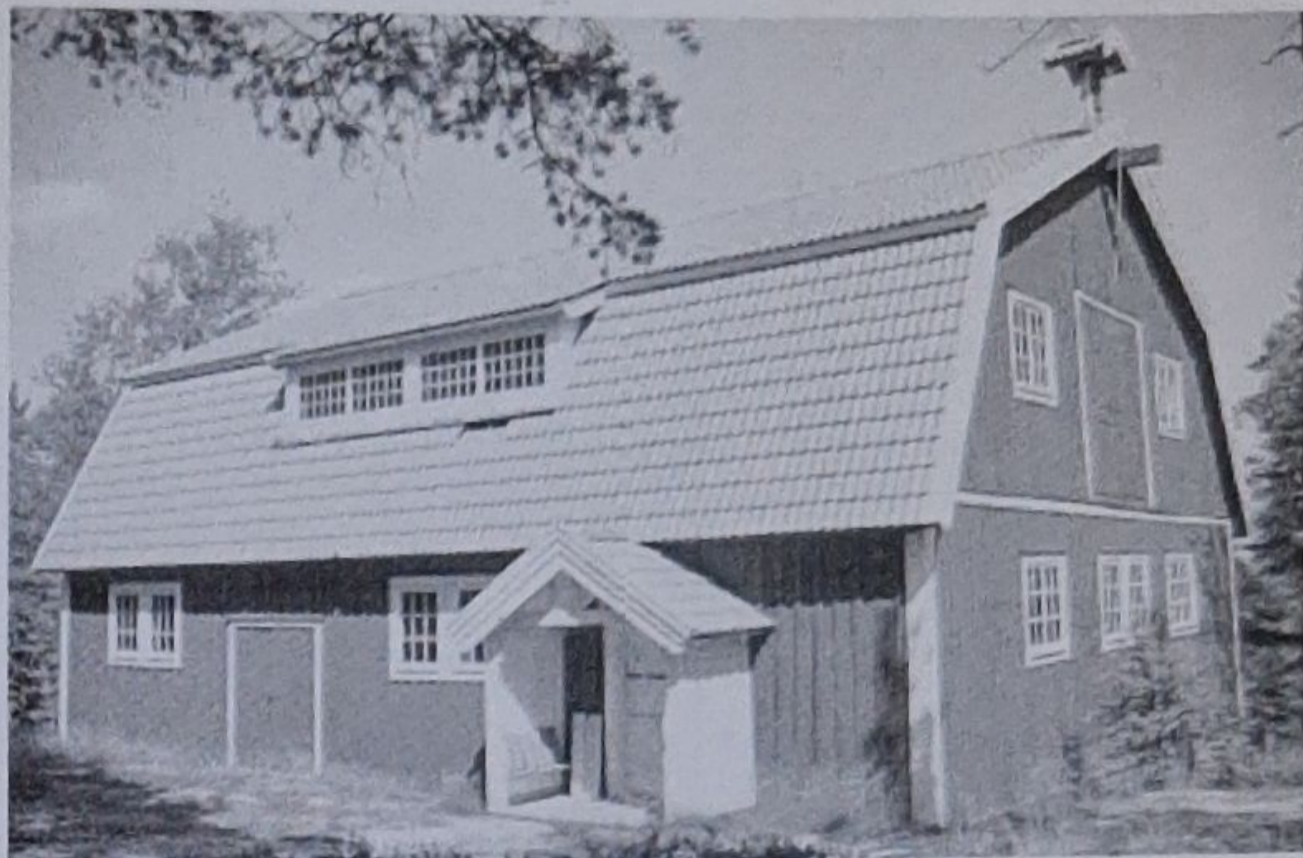


Magasinen efter Selångersån (Arkivbild)

Saltmagasinet har tillhört en långa av hamn-
magasin som förr kantade Selångersån på
Normalmssidan.

Saltmagasinet kom till Norra Berget 1923
och placerades då vid en liten damm, där
Gaffelbyns vandrarhem finns idag. År 1983
flyttades magasinet till Fornminnesförenin-
gens område vid djurhagen.

Trampmangeln



Trampmangeln är en tvåvånings träbyggnad uppkallad efter den stora mangeln i bottenvåningen. Byggnaden byggdes troligen i början av 1800-talet och flyttades 1839 från Holmgatan till färgare Wiklunds gård (Widegården) där mangeln användes i färgeriet men även som hushållsmangel.

År 1910 uppfördes byggnaden på Norra Berget sedan den skänkts av Widesläkten redan 1906, och blev därmed den första byggnaden som *skänktes* till Medelpads Fornminnesförening.

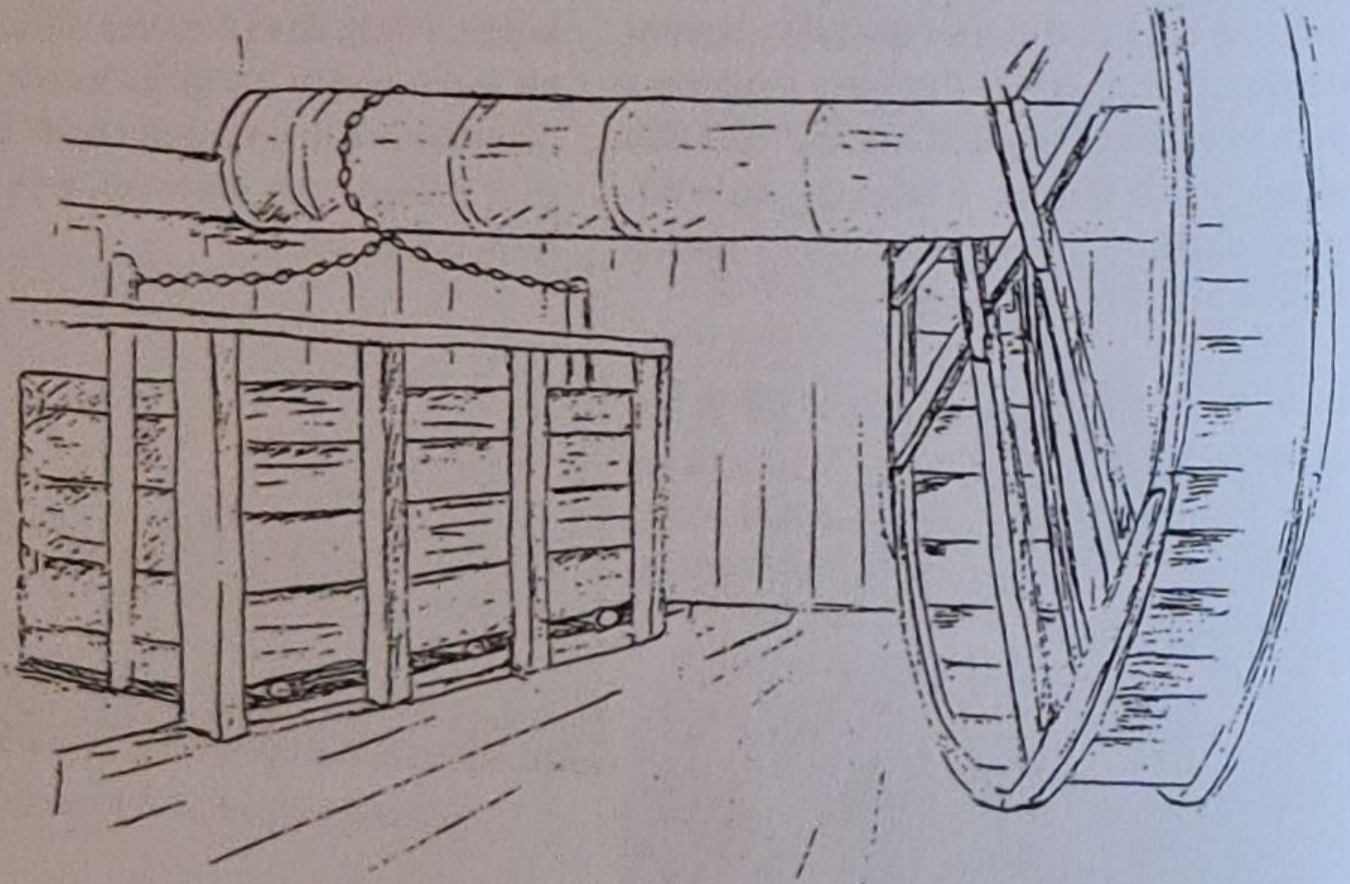


Av särskilt intresse är den väldiga mangelkistan, vilken drivs fram och tillbaka genom ett imponerande tramphjul som är 5 meter i diameter och drygt 1 meter brett. Inuti detta gick drängar och pigor och drev mangeln fram och tillbaka.

Trampmangeln på sin plats väster om Widegården.



Widegården från söder.



Godset rullades på runda träkavlar. Inuti det stora hjulet gick drängar och pigor och på det sättet drevs mangeln och därav namnet "Trampmangeln".
Det stora hjulet var 5 meter i diameter och drygt 1 meter brett.

Att läsa mer

N Wide: En färgaregård i Sundsvall (1982)

Gullgårdsstugan



Gullgårdsstugan byggdes år 1844 i Gullgårds by i Fränsta. Sedan huset varit obebott ett antal år, skänktes det år 1984 till Fornminnesföreningen av den siste ägaren. På hösten 1984 påbörjades nedtagning av Gullgårdsstugan för flyttning och återuppbyggnad inom Fornminnesföreningens område på Norra Berget. Vid rivningen tillvaratogs drevmaterial kring fönster och dörrar. Drevmaterialiet bestod till stora delar av utslitna kläder. Även restbitar av tapeter tillvaratogs. 23 olika tapeter och bårder kunde tas fram efter mycket försiktig hantering av de tillvaratagna resterna.

I mars 1991 var byggnaden klar för invigning på Norra Berget.

Inredningen är idag planerad för att ungdomsverksamhet skall kunna bedrivas i lokalerna. Dessutom används rummen för konstutställningar. Alla söndagar serveras kaffe med våfflor.

Gullgårdsstugan, liksom Vallgården och Vinfabriken hyrs ut för privata sammankomster och konferenser.



Collage av Karin Strömberg och Alva Söderström

Fäbodvallen på Norra Berget

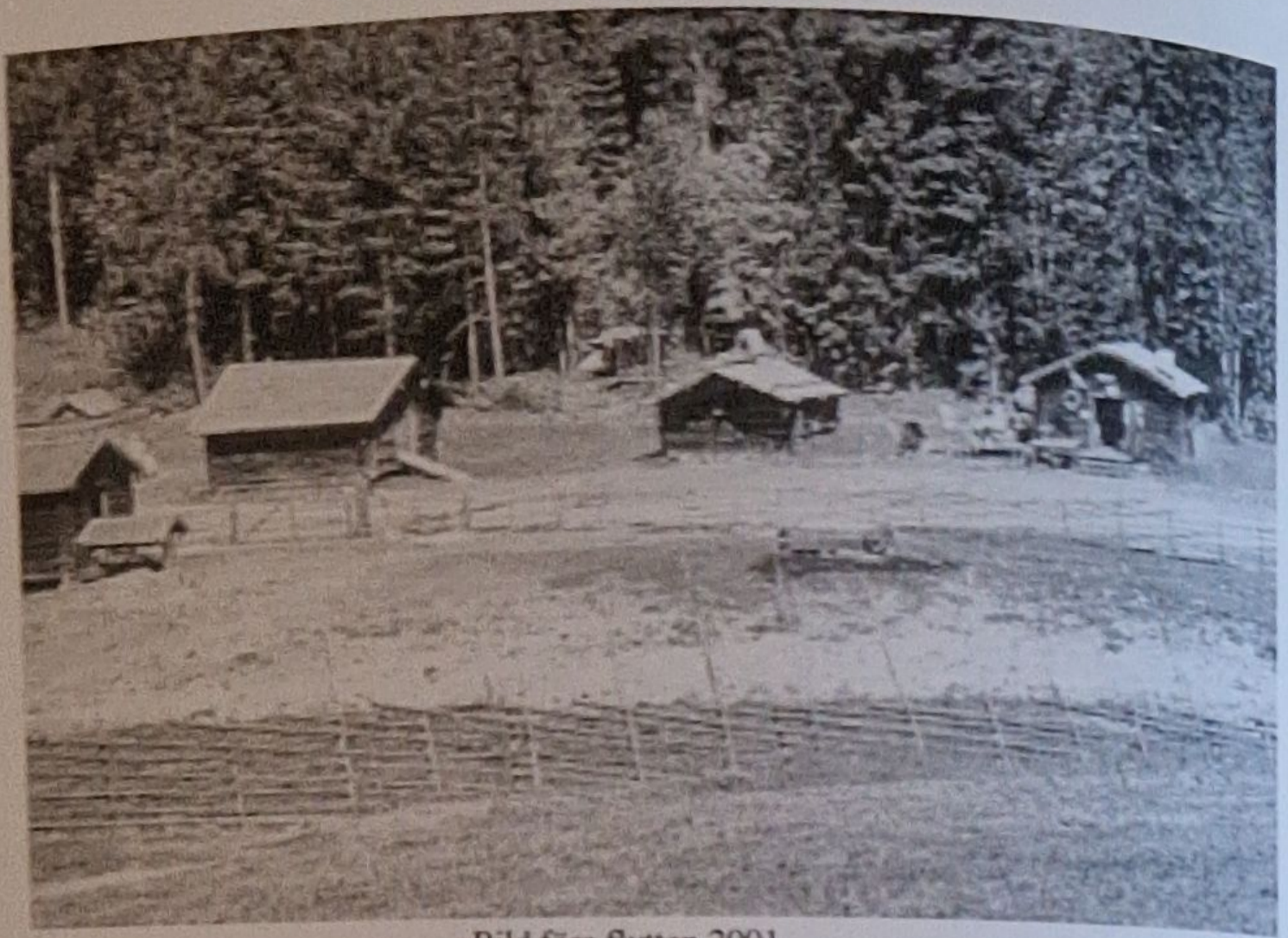
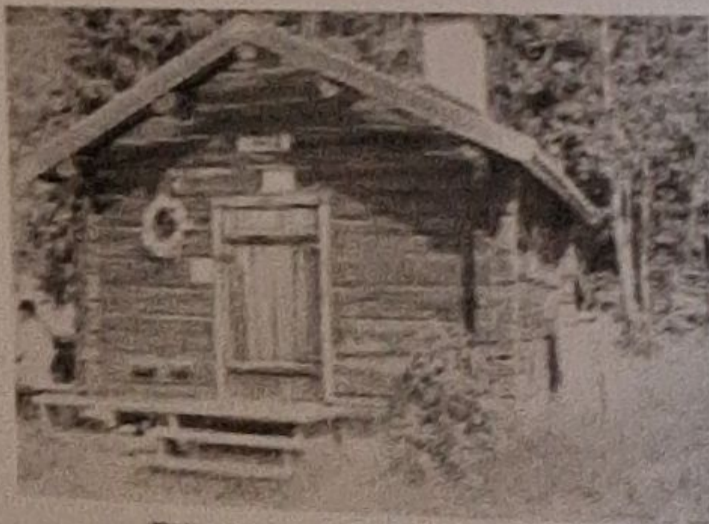


Bild före flytten 2001.

Bruket av fäbodstugor har anor från medeltiden. Den brukbara jorden var förr begränsad till sjöars och älvars dalgångar. Det blev smått om beten för kreaturen hemmavid. Därför fördes kreaturen på försommaren upp till fäbodvallen där de fick ströva fritt omkring och beta. Av den feta mjölken gjorde fäbodstintorna ost, smör och messmör.



Fäbodstugan på Norra Berget
Uppförd 1916.

Föreningen har under en lång följd av somrar kunnat ha fäboden öppen under veckosluten. Där har besökarna kunnat smaka på gammaldags fäbodmat som rörost, kalvdans och tjockmjölk. Föreningen hoppas kunna fortsätta med att hålla fäboden öppen under somrarna trots svårigheter att få lämplig "fäbodstinta".

Fäboden är en typisk norrländsk företeelse. Under sommaren 2001 flyttades fäboden. *Se karta sid. 3.*

Fäbodstuga ("Bostuga") med mjölkbod
Från Österlobodarna i Österlo, Stöde socken.

Kittelhållaren i spisen är daterad 1852, sannolikt byggnadsåret.

Gavelingång och friliggande åsar nedanför taket. Inredning i stugan: hörnspis med kittelhållare, skåpsäng, väggfast bord och några stolar.



Eldhuset på Norra Berget
Uppförd 1911

Eldhus ("störs")

Från Störbergsvallen i Överturingen, Haverö socken. Timrat av kluvna stockar, med tak framskjutande av näver med takträn.

Troligen från 1700-talet.

Eldhuset är en mycket gammal typ av bostadshus som levde kvar på fäbodvallen som "kokhus" långt efter det att den hade försvunnit i byn.

Eldhuset bestod av ett enkelt rum med en öppen eldstad (med kittel) mitt på golvet och en rököppning (med takhuv) ovanför. Efter ena långsidan finns en väggfast bänk (sänglave) som fungerar som sovplats.



Fähus

Från Sätervallen i Säter, Haverö socken. Plats för tio djur.

Uppförd 1911 på Norra Berget.

Fähusen var ibland två till varje hushåll, så att korna fick stå i ett fähus och får och getter i ett annat. Fähuset hade gaveldörr och korna stod i två rader med huvudena mot långväggarna, ofta i avbalkade enkla bås.



Härbre på Fäbodvallen

Från Sätervallen i Säter, Haverö socken. Väggar och golv av kluvna stockar. Använt för förvaring av kläder med mera.

Hembygdsgårdens Dag infaller alltid första söndagen i augusti och då vill hembygdsrörelsen visa upp hela sin bredd och verksamhet.

I de öppna hembygdsgårdarna finns olika aktiviteter och där visas bland annat tillverkning av gamla hantverk.

Vallgården (tidigare Skyttepaviljongen)



Skytterörelsen i Sverige har traditioner från början av 1800-talet och fick näring av nationalistiska strömningar.

På 1820- och 1830-talen bildades skjut- och jägarförbund, som förutom jaktvård ägnade sig åt ren målskjutning. År 1860 grundades Skarpskytterörelsen. Från 1986 heter den Frivilliga skytterörelsen (FSR), som har till uppgift att främja skytte som folksport. Den är tillika en frivillig försvarsorganisation, vars verksamhet bekostas av försvaret.

I Medelpad började det med att man bildade Medelpads jägarförbund år 1858. Man köpte en kanon också att skjuta salut med. En skjutbana och skyttepaviljong anlades nedanför Norra Berget, ungefär i västra delen av Norrlidsområdet. Den 26 juli 1858 fick man besök av prins Carl, sedermera Carl XV. Då blev det stort kalas. Söndagarna på skjutbanan var riktiga familjedagar. Fruarna kom upp med matsäck. En musikkår fanns också till hands.

År 1862 bildades Sundsvalls "skarpskytte Corp". Den höll till vid Vindskärsvarv och kallades Skarpskytteläget. Dit tågade skyttarna med musikkår i spetsen, dit kom deras familjer, somliga med båt. Det fanns

ångbåtsförbindelse med läget. Där fanns både restaurang och dansbana. Dagen avslutades med korum och sedan marscherade man tillbaka till staden igen.

Vid Sundsvallsstrejken 1879 samlades arbetarna ute vid Skarpskytteläget. Där står nu en minnessten av den första stora strejken i Sverige.

År 1913 bildades Sundsvalls Skytteförening genom sammanslagning av flera föreningar. Först hade föreningen sin skjutbana med en liten skyttepaviljong på Södra Berget intill den gamla skidbacken. Men föreningen ville till Norra Berget och där fick de köpa en del av den så kallade Lapploken för 4 800 kronor.

1983 flyttade Sundsvalls Skytteförening sin verksamhet till Blåberget vid Töva och Skyttepaviljongen med tillhörande markområde på 155 000 kvadratmeter skänktes till Fornminnesföreningen. Den gamla skyttepaviljongen fick namnet Vallgården då själva skjutbaneområdet gjordes till fåbodvall med kor, grisar, får, getter och höns.

Att läsa mer
F Granberg: Anteckningar ur skyttets historia i Sundsvall (1939)

Djurhagarna



Häst och vagn (midsommarbild)

I djurhagarna skall finnas kor, getter, killingar, får, lamm, grisar, kaniner och höns.

Häst och vagn

Utfärder med häst och vagn inom området (eller släde vintertid). Detta sker på midsommarafteon, skördedagen, våranna och traditionsenligt på fettisdag.

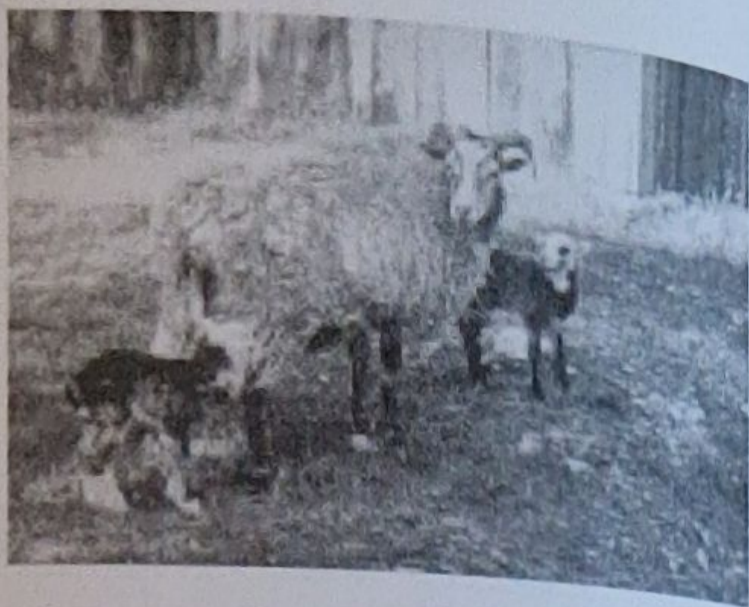


Kaniner på Norra Berget.
Kaninhonan föder vanligen 4-5 ungar
upp till fem gånger per år.



Normalt föder en sugga två griskullar per år
med i medeltal 11 födda grisar per kull.

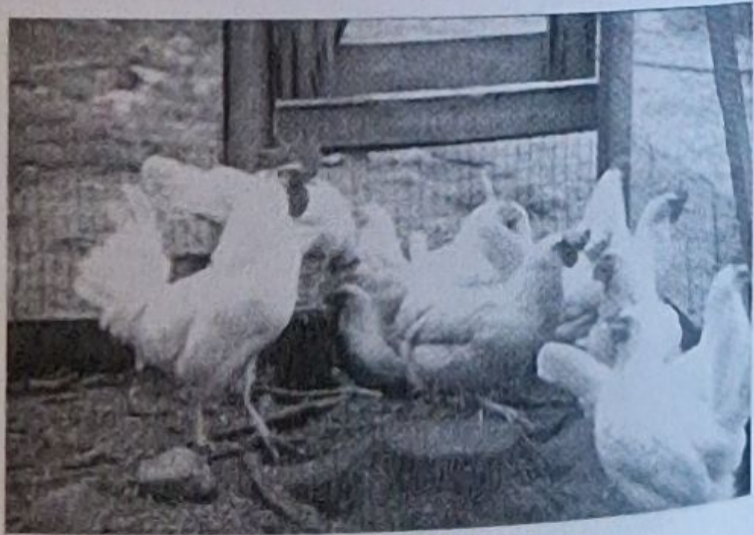
Får har hållits som husdjur i vårt land sedan förhistorisk tid. Fåren har lämnat ull till kläder, skinn till pälsar och kött till hushållet.



Getter har också hållits som husdjur sedan förhistorisk tid. De användes framförallt som mjölkdjur men även köttet togs till vara. Man kallade förr geten för "fattigmans ko".



Höns förekommer i alla världsdelar. Tamhönan härstammar från Asien



Att läsa mer

Ivar Johansson: Husdjur i färg (1976), Per Jensen: Husdjurens beteende (1983)

Milstolpar (milstenar)



Milstolpe daterad 1811 från Högom. Överst Carl XIII:s namnchiffer. Därunder landshövdingens namn. Tillverkningsår: 1811.



Kvartsmilstolpe av järn från Torps-
hammar. Tillverkningsår: 1820.

Milstolpar eller milstenar

Vägmärken av skilda slag har funnits sedan gammalt, men det var först genom 1649 års krögare- och gästgivarordning som det påbjöds att "vid var mil uppsattes visse stenar och kännemärken, den resande man till rättelse". Milstolparna var av sten, järn eller trä och markerade hel-, halv- eller kvartsmil. Milstolparna bar vanligen kungens eller landshövdingens monogram.

Gästgiveri- och skjutsväsendet i Medelpad

Redan år 1649 fattade landstinget beslut om ett homogent nät av gästgiverier i Medelpad

Att läsa mer

Sölve Carlander: Kompletteringshäfte I: "Vägväsendet förr"

Vandrarhemmet Gaffelbyn



Gaffelbyn är ett av Sveriges större vandrarhem med en kapacitet på 190 bäddar. Drivs i Svenska Turistföreningens (STF:s) regi.

Samlingsrum med TV och kokmöjligheter.

Vandrarhemmet är öppet året runt.

Sommaraktiviteter: Bangolf

Adress: N. Stadsberget, 856 40 Sundsvall

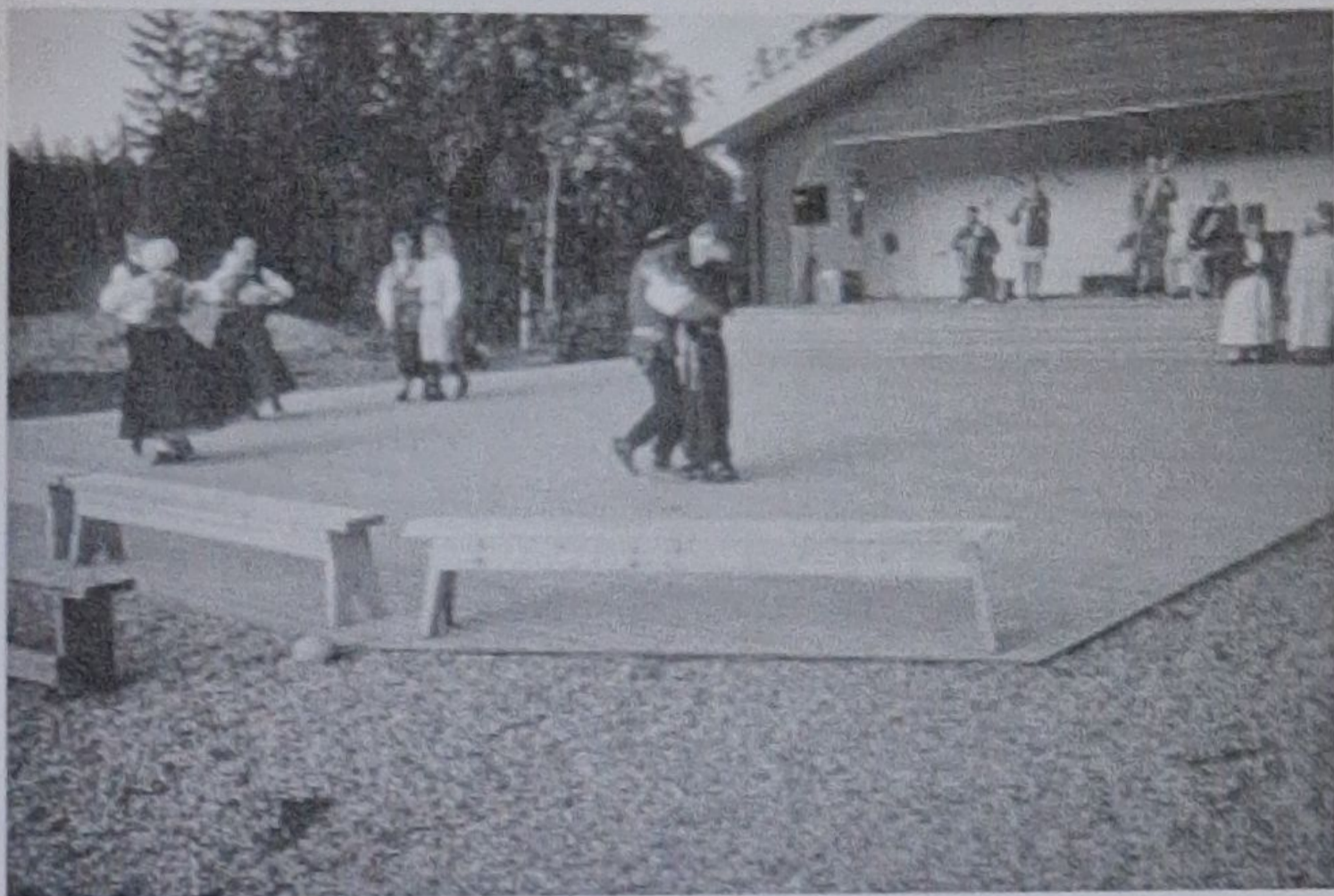
Telefon 060-61 21 19

Fax 060-61 78 01

Receptionen öppen: vintertid kl. 16 - 18

Sommartid (1/5-31/8) kl. 8 - 10, 16 - 20

Midsommarfirande på Norra Berget

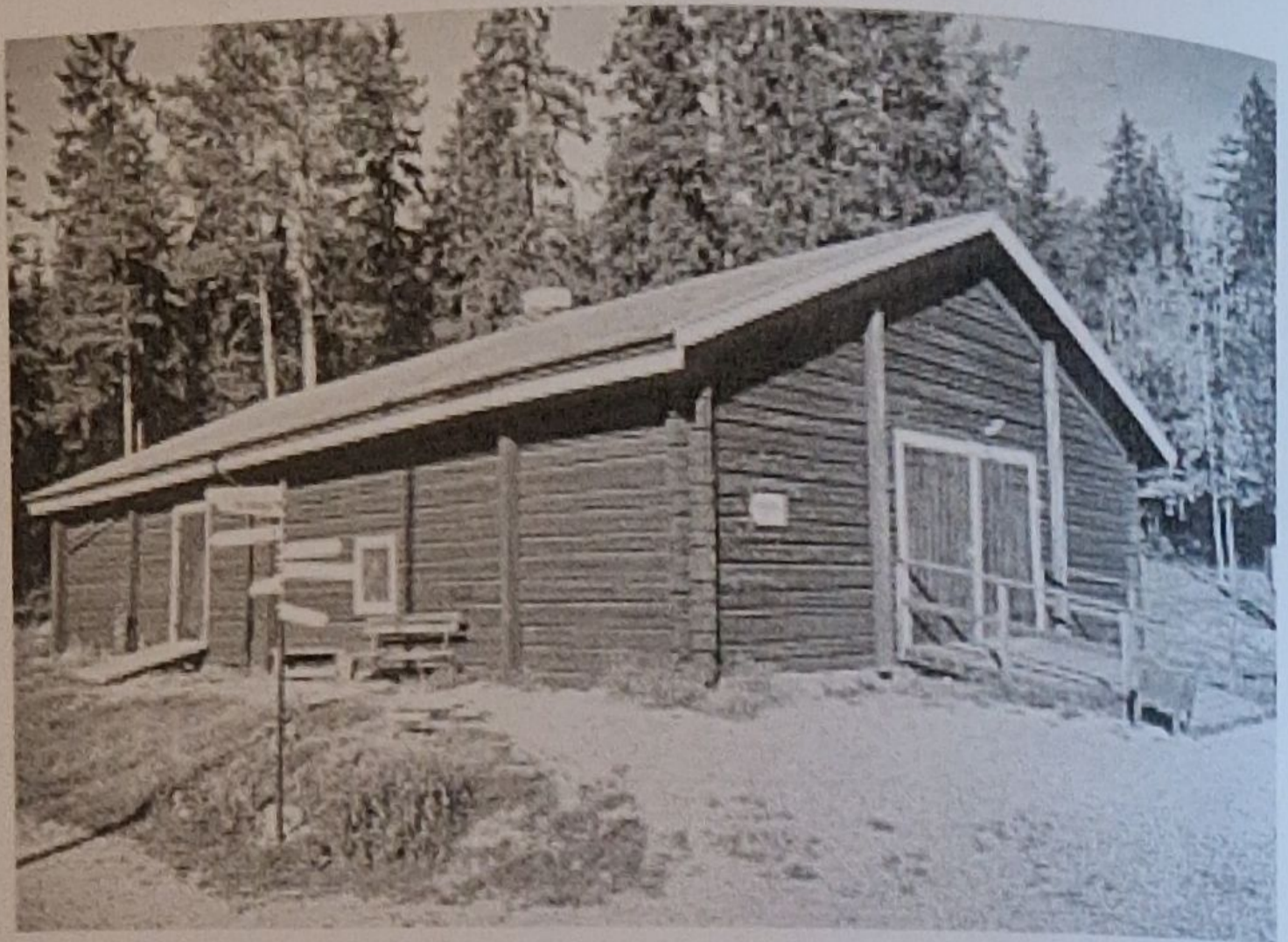


Folkdanslag på nya dansbanan



Midsommar på Norra Berget

Dans på "Norras loge"



Norras loge

Från början av juni till slutet av augusti anordnar Fornminnesföreningen dans till orkestermusik.

Logen som skänktes till Fornminnesföreningen 1982 kommer från Lagfors i Ljustorp. Logen har använts för tröskning och som sädesmagasin.

Från första tisdagen i juni till sista tisdagen i augusti ordnas kulturell dans på Norras Loge mellan kl. 19.30 - 22.30. I pausen serveras kaffe i Gullgårdsstugan. (OBS! Annan dag, se dagspressen).

Speciella arrangemang



Påskpynt

är ett återkommande årligt arrangemang. Påskpynt brukar vara lördagen före påskveckan och då målar man ägg, gör påskpyrnader och påsktuppar.



Julstökardagen

inträffar lördagen före 1:a advent. Man stöper ljus, gör halmarbeten, lingonkransar och andra julpyrnader. Både barn och vuxna kan delta.



Julmarknad

Den första julmarknaden arrangerades 1990 och återkommer årligen den första lördagen i december.

Den är nu mycket populär bland de konsthantverkare som säljer sina produkter och alla köpare som hittar vägen till "Norra".



Förskolans dag

Förskolans Dag brukar vara den 3:e torsdagen i maj. Då kommer många förskolebarn med sina "fröknar". Barnen har lustiga och roliga hattar på huvudet. Ofta är det fint väder så de kan titta på alla djuren; fåren, getterna, kaninerna, hönsen och naturligtvis grisarna.

Kryddgården med demonstrationsodlingen



Kryddgården

Demonstrationsodlingen på Norra Berget
Medlemmar ur Fornminnesföreningen, Sundsvalls Trädgårdsförening och Sundsvallsortens Biologiska odlare beslöt 1990 att gemensamt starta en demonstrationsodling på Norra Berget i anslutning till Kryddgården.

Odlandet skulle ske i sand dels för att visa på hur enkelt det är att göra iordning en odlingsyta helt oberoende av markens beskaffenhet och dels för att visa att det inte behövs matjord för att få ett bra växtresultat. Gödsling skulle enbart ske med grönt organiskt material, t ex gräsklipp från intilliggande grönområden samt med sönderhackade vilda växter.

Hösten 1990 täcktes ett 100 kvadratmeter stort område nedanför kryddgården med 30 cm grov sand. Våren 1991 startade då denna demonstrationsodling som är helt anpassad till naturens kretslopp eftersom enbart organiskt material som bildas under sommaren används som näring.

I kryddträdgården odlas bl a krusmynta, vinruta, citronmeliss, basilika, oregano, dill och persilja och mycket annat.

I provträdgården odlas sockerbetor, gammaldags rovor, brysselkål, vitkål, spetskål, savoy-

Redan första sommaren gav odlingen ett mycket bra växtresultat och de växter som odlades var olika kålarter, potatis och rotfrukter.

Både vid sådd och plantering samt en kväll i veckan under sommaren visades odlingen för allmänheten och intresset var stort för denna annorlunda odlingsmetod.

Under de 4 år som denna odling bedrivits har växtresultatet blivit mycket bra och denna ovanliga och miljövänliga odlingsmetod har väckt stort intresse både hos sundsvallsbor och turister som besökt området under somrarna.

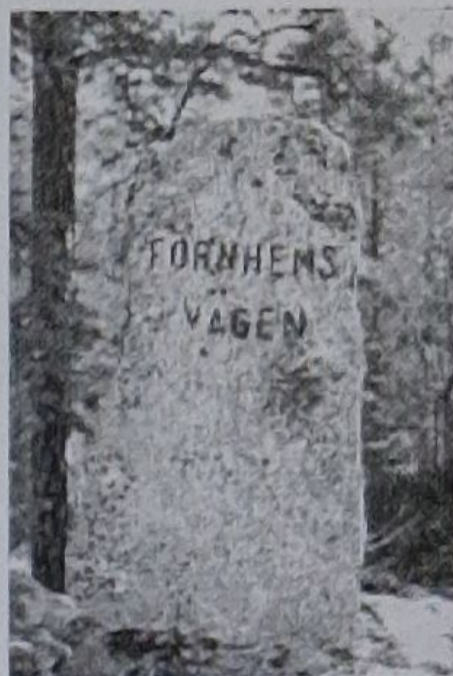
Eftersom det från såväl myndighetshåll som allmänhet har blivit ett ökat intresse för ett miljövänligare och mer kretsloppsanpassat odlande så kan vi säkert räkna med ett fortsatt stort intresse för denna demonstrationsodling som är den första i sitt slag i Sverige.

Nils Åkerstedt

kål, blomkål, broccoli, jordärtskocka, potatis och purjolök. Dessutom odlas ett litet prov på de fyra sädesslagen som kan vara intressant att titta på för en stadsbo.

Några stenar på Norra Berget

Stenen är placerad på vänster sida av Gustaf Adolfsvägen mitt emot den gamla Kyrkladan. Fornminnesföreningens första område låg efter denna väg upp mot Röklandsgården, Trampmangeln och Bredsjöstugan, därav namnet Fornhemsvägen.

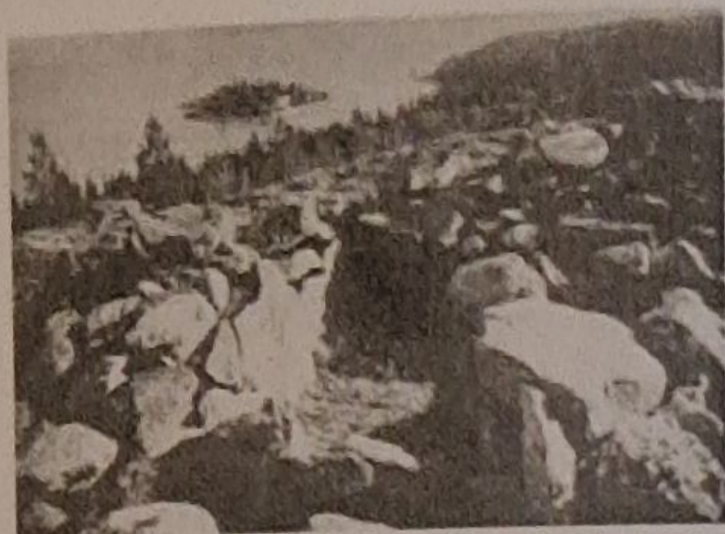


Medlemmar i Svenska Turistföreningen (STF) bildade den 12 september 1893 STF Kretsförening i Sundsvall. Initiativtagare var ombudsman Th R Thuresson, doktor O F Hedström och fabrikör Peter Wide. Stenen är placerad vid utsiktstornet på Norra Berget.



Stadsparkföreningen som bildades 1906 hade bl a som uppgift att planera vägar och parkanläggningar utefter södra sidan av Norra Stadsberget i anslutning till Turistföreningens anläggningar. Gustaf Adolfsvägen heter så fortfarande och sträcker sig från Baldersvägen i söder och upp till Restaurang Grankotten.





År 1916 fick Fornminnesföreningen som gåva av kronofogde E F Engelstedt ett forngravsområde om 7 000 kvadratmeter. Området ligger uppe på berget Kumo ett par hundra meter från E4.



"Skvadern"

Bronsskulptur utförd av Unni Brekke-Widenfalk, invigd 1994.
Framför fastigheten Nynäshamnsvägen 3 i Granloholm

Bronsåldersröset i Kumo (Skönsmon)

Inom området ligger ett bronsåldersröse 35 meter över havet. Stenarna i röset har blivit kringplockade så att den ursprungliga formen inte längre kan iakttas. I mitten av röset kan man se en rektangulär stenkista av tillräckliga mått för att rymma en storväxt person. I graven har man hittat två skrapor av flinta och en pilspets av kvartsit från omkring 1500 f Kr. Detta påminner oss om, att vardagsvarorna även under bronsåldern var gjorda av sten.

Bronsåldersrösen ligger högt med fri utsikt över hav och dåtidens vikar.

Skvaderskulpturen i Granloholm

Skulpturen står på den plats där konservator Rudolf Granberg hade sin atelje och där Skvadern kom till år 1918 som en uppstoppad korsning av en hare och en tjäder. Originallet hamnade så småningom på Norra Berget, där den blev en publikmagnet av stora mått.

På sockeln står:

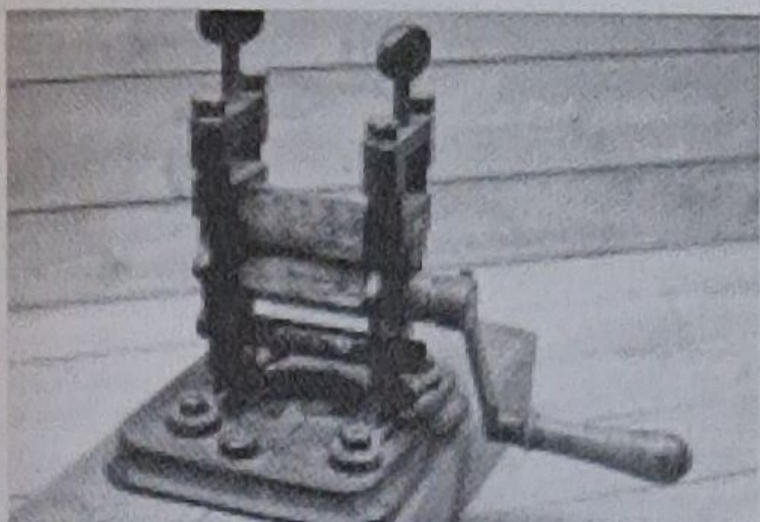
På denna plats låg tidigare den byggnad där konservator Rudolf Granberg (1875-1959) bodde och hade sin atelje.

Här blev den berömda sundsvallssymbolen Skvadern uppstoppad år 1918.

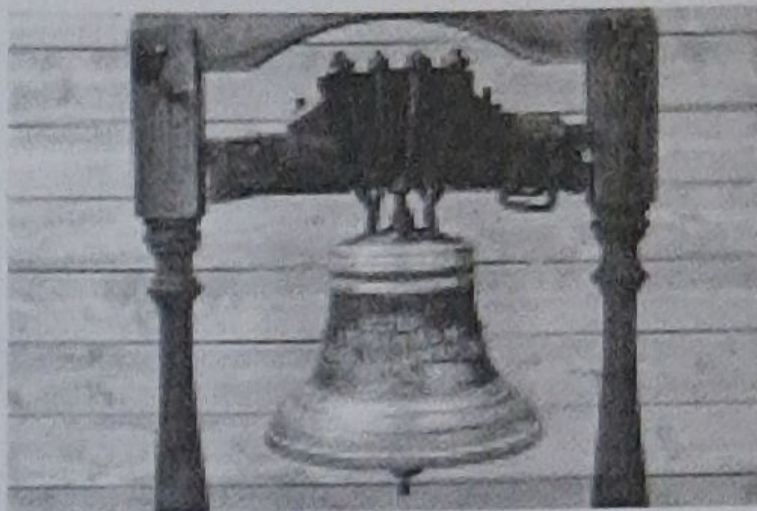
Till 75-årsminnet av denna händelse har denna skulptur uppförts år 1994. Skulpturen är skapad av konstnären Unni Brekke-Widenfalk.

Skvadern i original finns att beskåda i Muséet på Norra Berget.

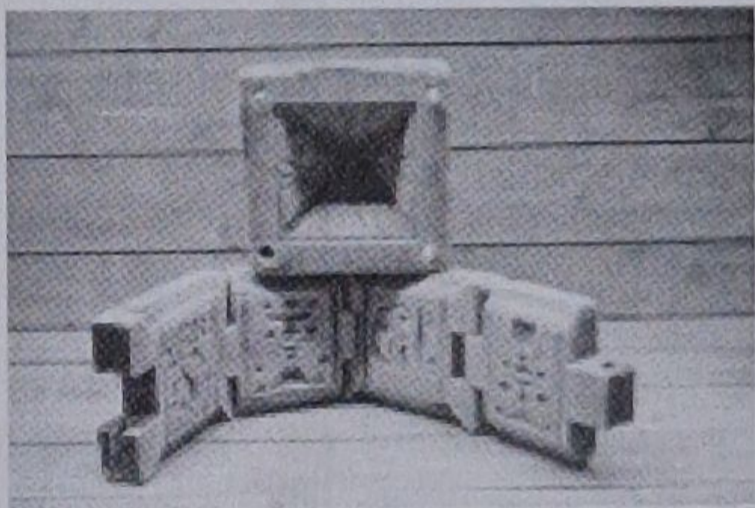
Blandat



Krusmangel
användes för att krusa och vecka
tårtpapper



En klocka
från Linderbergs klockgjuteri i Sundsvall



Smörform
för pressning av smör, användes vid
festligare tillfällen



Milner & Edin. Lith. Stockholm.

Litteraturförteckning

Ahlström Yngvar. - 15 årtal ur Sundsvalls historia / (text Yngve Ahlström) utgiven av Sundsvalls Tidning, 1964. (Sundsvalls Tidnings årsbok 1964)

Assarsson Curt H / Sidsjöbäcken: några anteckningar om dess betydelse i gångna tider. s. 211 - 243 i Från stad och bygd i Medelpad 1946. - Utgiven av Medelpads Hembygdsförbund och Sundsvalls Gille. - Sundsvall, 1946.

Bergström-Andelius, Emma och Katarina Ågren. / Om lapska rotkorgar och deras bindningar. - Omtryckt tillsammans med en uppsats av Emma Bergström-Andelius "Västerbottniska rotslöjdens traditionsuppgifter och Västerbottensk korgslöjd". - Umeå: Västerbottens museum, 1966. - (Västerbottens Hembygdsförenings årsbok 1966).

Baudou, Evert och Karl-Evert Selinge / Västernorrlands förhistoria. - Härnösand: Västernorrlands läns landsting, 1977

Bringéus, Nils-Arvid / Arbete och redskap - materiell folk-kultur på svensk landsbygd före industrialismen. - Lund: Gleerups, 1973.

Bringéus, Nils-Arvid / Svensk begravningsred i historisk belysning. - Stockholm: Begravningsföreningen Fonus, 1986.

Broman, Magnus / Ett segelmakeri förr i tiden. Sundsvalls Gille's årsbok 1941. - Utgiven av Sundsvalls Gille. - Sundsvall, 1941.

Carlander, Sölve / Sundsvalls historia. Sundsvall: Läns-Av-Centralen, 1990.

Kompletteringshäfte I:

Jordbruk på 1700- och 1800-talet

Den gamla bondgården

De timrade husen

Linberedning i äldre tider

Den gamla kvarnen

Björknäver under självhushållets tid

Lanthandelns utveckling

Kolnitan

Vattensågar

Varvsindustrin

Vägväsendet förr

Fotografin kommer till Sundsvall

Från stad och bygd 1945. - Utgiven av Sundsvalls Gille. Medelpads Hembygdsförbund, Medelpads Fornminnes förening. - Sundsvall, 1945.

Fjellström, Phebe / Samernas samhälle i tradition och nutid. - Stockholm: Norstedt, 1985

Granberg, Fritz / Anteckningar ur Skyttets historia i Sundsvall. - Sundsvall: Sundsvalls Skytteförening, 1939 (Omslagstitel: Riksskyttetävlingen Sundsvall 1939. - Förtitel: program för Riksskyttetävlingen 1939 i Sundsvall 30 juni, 1 och 2 juli).

Gustavsson, Kerstin. / Vadmal: tradition och förnyelse. / av Kerstin Gustavsson: (foto Kerstin Gustavsson och Lena Nettle). Nora: Miljöpedagogik 1992.

Haneus, Åke. / 200 hantverksår i Sundsvall: minnesskrift till Sundsvalls Fabriks- och Hantverksförening. På föreningens uppdrag utarbetad av Åke Haneus. - Sundsvall: Boktryckeri-Aktiebolaget, 1963

Haneus, Åke / Bibeln på väggen / Ångermanland-Medelpad 1992-1993. - Härnösand: Medelpad och Ångermanlands Hembygdsförbund, 1992.

Hedin, Sven / Fjäl's glasbruk. ett stycke brukshistoria. - (text Sven Hedin). Utgiven av Sundsvalls Tidnings AB: - Sundsvall: Sundsvalls Tidning, 1968. (Sundsvalls Tidnings årsbok 1968).

Höghund Helge / När fotokonsten kom till Sundsvall. - Sundsvall: Boktryckeri AB, 1967.

Keyland, Nils / Svensk allmogekonst: förord av Jan Garnert tillsammans med Tore Wretman. Utgiven i samarbete med institutet för folklivsforskning och Nordiska museet. - Stockholm: Carlssons Bokförlag, 1989.

Kristiansson, Maj-Britt / Mattraditioner i Medelpad och Ångermanland. - Stockholm: LT:s förlag, 1979.

Olls, Bert, pseud. för Bert-Olof Olsson. / Gamla hantverk: levande hantverk på Skansen. - Stockholm: Rabén & Sjögrens Bokförlag, 1977.

Ottosen Ottar / Dagboken med kyrkvalmunnöcka 1989-90. - Stockholm: Verbum Bokförlag, 1989.

Riegedal, Sten / Sevart och litteratur i landskapet Medelpad. - Sundsvall: Olof Högborgsällskapet, 1993.

Sjöström, Harry och Nils August Flodén / Medelpads Fornminnesförening 75 år. - Utarbetad av Harry Sjöström och Nils August Flodén. - Sundsvall: Medelpads Fornminnesförening, 1983.

Strömberg Karin / En av Sveriges äldsta träbyggnader i Ångermanland och Medelpad 1990-1991. - Härnösand: Medelpads och Ångermanlands Hembygdsförbund, 1990.

Strömberg, Karin / *Samerna vid Medelpadskusten*. - Karin Strömberg, handledare: Phebe Fjällström, (fotografier av Karin Strömberg). - Umeå: Etnologiska institutionen, Umeå universitet, 1984.

Strömberg, Karin / *Sed & folktro omkring dopet*. - Sundsvall: Accidenstryckeriet, 1992.

Strömberg, Karin / *Folklig läkekonst i Medelpad*. - Sundsvall: Karin Strömberg, 1986.

Svensson, Carl-Olof / *Medelpads Turistförening 100 år: 1893-1993*. - (Lena Sjödin...). - Söråker: Carl-Olof Svensson, 1993.

Tillhagen, Carl-Herman / *Folklig läkekonst*. Stockholm, 1982.

Wide, Nils / *En förgaregård i Sundsvall*. - Sundsvall, 1982.

Västerbotten nr 4 1983. - Tema: *Rotkorgar / Emma Bergström-Andelius och Katarina Ågren*. - Umeå: Västerbottens museums tidskrift, 1983.

Ålund, Lars / *Kring kaptensavlor och skeppsbyggeri i Ångermanland-Medelpad 1992-1993*. - Härnösand: Medelpads Ångermanlands Hembygdsförbund, 1992.



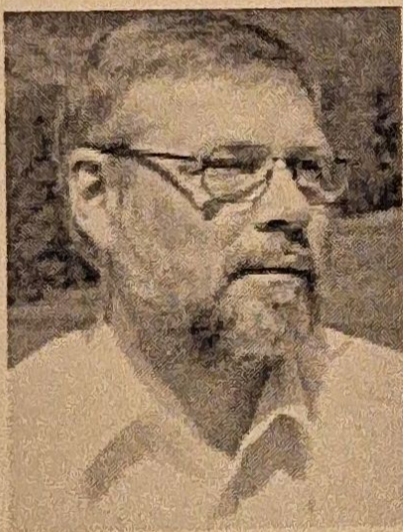
Karin Strömberg

Karin Strömberg har varit engagerad i Fornminnesföreningen sedan slutet av 70-talet och ledamot i föreningens styrelse sedan 1983 samt dess ordförande 1991-1993.

1984 startade hon studiecirkelar inom föreningen om gamla bruksföremåls kulturhistoriska bakgrund och gamla seder och traditioner. Dessa studier har utmynnat i ett flertal sommarutställningar där resultatet av cirkelarbetet har presenterats.

Karin Strömberg har även medverkat vid de fasta utställningarna inom museet, bl a den samiska utställningen, som byggdes i samband med Urbefolkningens år 1993.

1999 erhöll Karin Strömberg Medelpads Hembygdsförbunds utmärkelse som "Årets Medelpading".



Lars-Åke Bohman
Torggatan 8, 862 34 Timrå
Telefon 060-57 56 14

De flesta bilderna i detta häfte har tagits av Lars-Åke Boman

Lars-Åke visar gärna bilder och berättar bland annat om:

Lars-Åke har ett bildarkiv med 50 000 bilder som omfattar

- Natur
- Kultur
- Turism
- Fritid
- Stämningbilder
- Kyrkliga aktiviteter
- Årstidsbilder

- Norra Berget och Fornminnesföreningen
- En resa genom årstiderna
- Sällsamheter och Smultronställen i Medelpad
- Bakom husknuten
- En resa längs Indalsleden
- På strövtåg i Gudmundstjärn
- Alnön runt
- Traditioner i Juletid
- Timrå förr och nu
- Sundsvall förr och nu
- Indalsleden förr och nu
- Illustrerade dikter med bilder

MFF16407