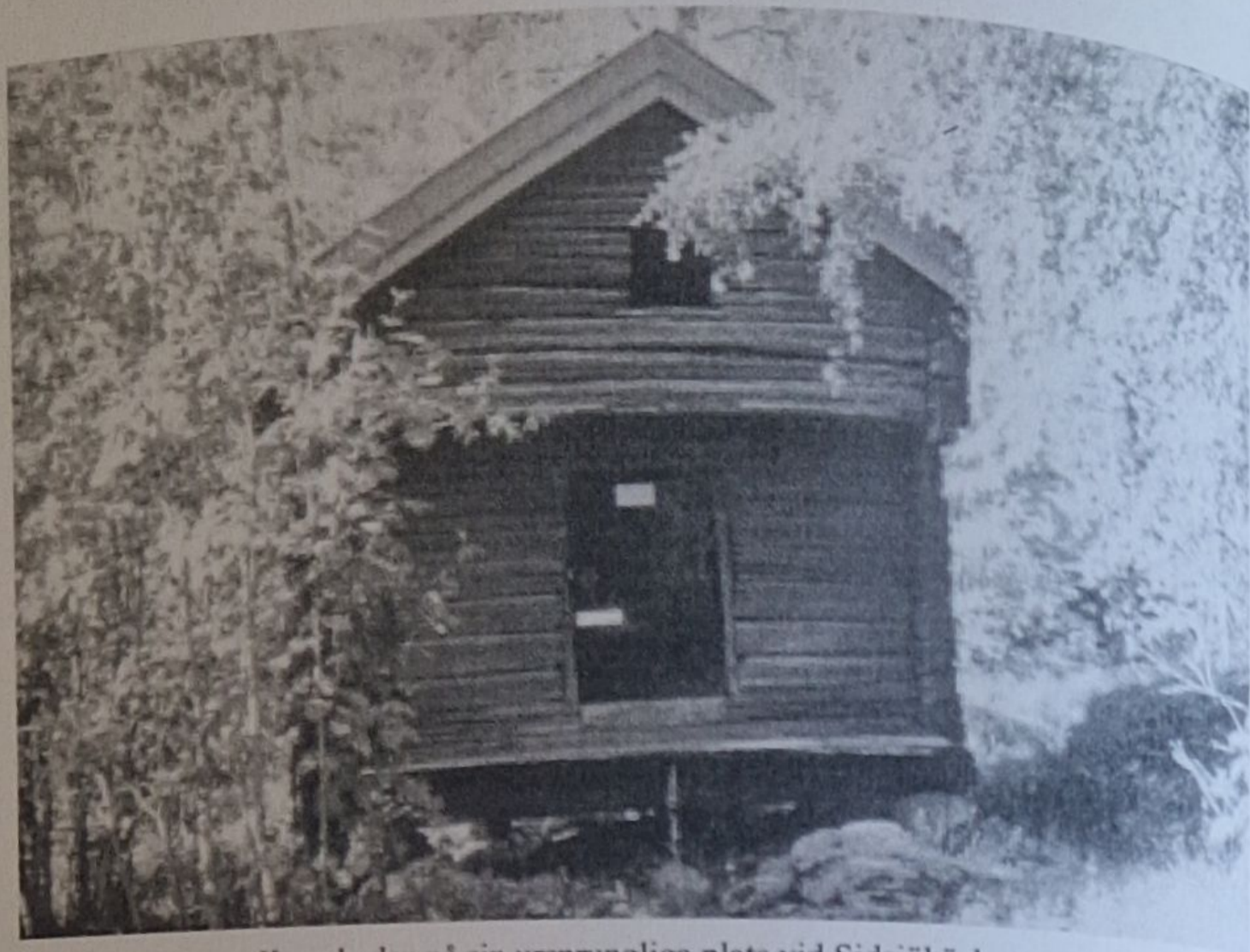


## Kvarnbod



Kvarnboden på sin ursprungliga plats vid Sidsjöbäcken

En kvarnbod kallad "Voxblomska härbret" flyttades till Norra Berget 1911. Det kom från Sidsjöbäcken som förr i tiden varit så rik på kvarnar, sågar och andra anläggningar vid sitt vattenflöde.

Allt sedan 1500-talet har det varit livlig verksamhet vid "Siesjö Åhn". Där fanns på 1620-talet ett gevärsfaktori, sedermera

skvaltkvarnar, tullmjölskvarnar, (malde mot avgift), åtskilliga husbehovskvarnar, ett valverk och ett färgeri.

1845 beviljades Klockgjutaremästaren N P Linderberg tillstånd att anlägga ett manufakturverk vid Sidsjöbäcken. Den siste mjölnaren på Sidsjö kvarn hette Vaxblom.

*Att läsa mer*

*Sidsjöbäcken: några anteckningar om dess betydelse i gångna tider  
(Från stad och bygd i Medelpad 1946)*

## Svartviksmagasinet

Svartviksmagasinet flyttades till Norra Berget 1983. Har använts som sädesmagasin.

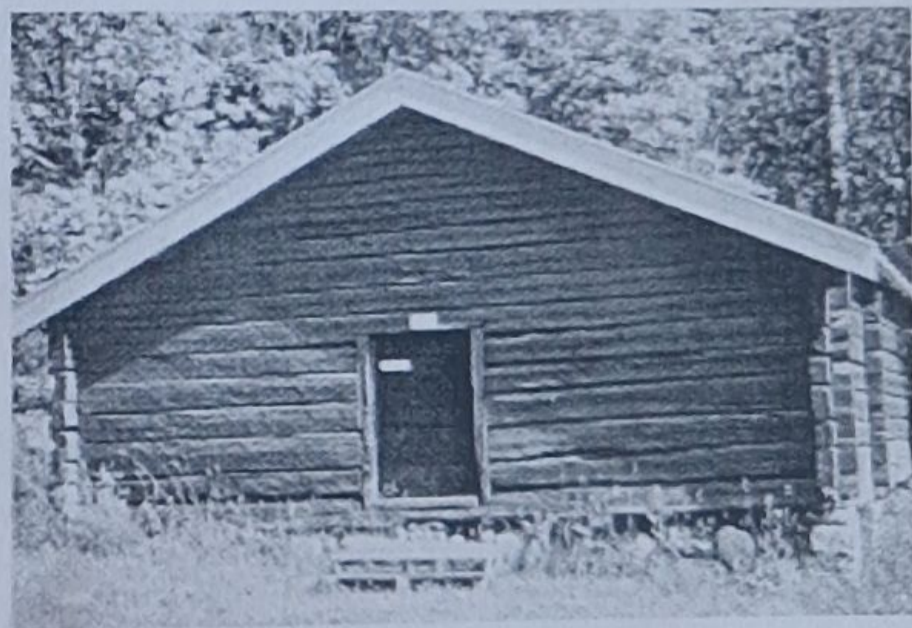


## Bastu (sädestork) från Attmar

Bastun (sädestorken) är från Västerböle, Attmars socken.

Har sluten gavel samt torkrum med tegelmurad ugn och lavar (bänkar) utmed långväggarna.

Bastun användes för torkning av lin, säd och humle, för mältning av korn till brygd samt vid rökning av köttvaror. I svalen finns större och mindre linbråkor.



## Långloge ("marsch") från Stöde



Långlogen ("marschen") är från Västanbäck i Kärvsta, Stöde socken.

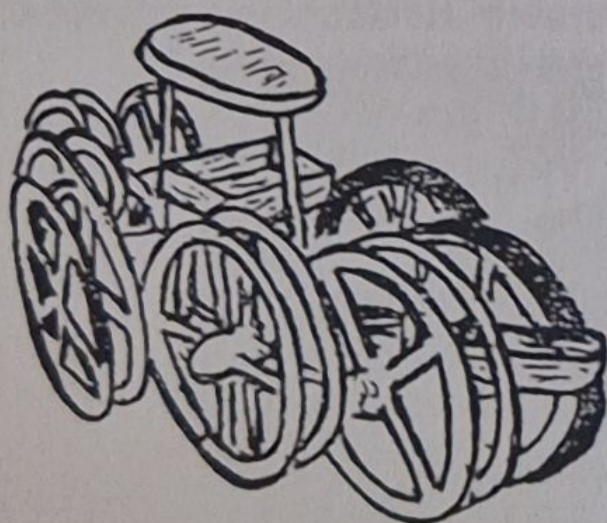
Uppförd 1801, vilket årtal är inskuret bland annat under kroppåsen på södra gavelns insida.

Längd: 29,5 meter.

Den hästdragna tröskvagnen uppfanns på 1730-talet av lektor Magnus Stridsberg i Härnösand. Han lär ha hämtat idén från bibeln. (Jesaja 28).

I flera årtionden på 1700-talet bedrevs propaganda för tröskvagnen från såväl präster som andra ämbetsmän.

Om användbarheten skrev Hülphers 1771 att med tröskvagnen "kunna 3 personer med en god häst tröska så mycket som 12 karlar med slaga".



Tröskvagn med hjul av tackjärn

## Bredsjöstugan



Mangårdsbyggnaden från Bredsjön, Ljustorps socken, (mangårdsbyggnad = manbyggnad: en gårds huvudbyggnad).

Uppförd under 1700-talets första hälft av finländaren Daniel Mattsson.

Flyttad till Norra Berget år 1909. Det var fornminnesföreningens första byggnad. Skänkt av E A Enhörning, som var styrelseledamot i föreningen.

Byggnaden är en envånings timrad parstuga, täckt av näver med takträn. Dörr- och portalomfattning från senare tid. Förstukvisiten tagen från en annan gård i trakten. Då stugan år 1909 flyttades till Norra Berget hade den en köskammare på baksidan som ej återuppfördes.

Stugan har tre rum och en liten förstuga. Mellan köket i den ena änden och storstu-

gan i den andra änden ligger innanför förstugan den så kallade lillkammaren.

Storstugans väggar pryddes förr av en rad målningar från 1808. Större delen av den sortens målningar i Medelpad utfördes på den tiden av kringvandrande dalkarlar. Dal-målningarna är numera nedtagna och förvaras och skyddas från starkt dagsljus. De är omskrivna i boken Ångermanland-Medelpad 1992-93 av Åke Hanaeus.

I en synehandling från 1753 framgår det att på gården fanns stall, fähus, visthus, brygg-hus, redskapsbod, foderbod, stolphärbärke, kornlada, ria med ugn, torkbastu med lavar och hemlighus (utedass). Gårdsanläggningen torde ha bildat en fyrkant.

*Läs mer om parstugan på sidan 56.*

## Hur Bredsjön befolkades

Bredsjön befolkades av finländare på 1600-talet. År 1649 omnämns finländaren Anders Danielsson för sex mål jord. (mål = ett jordarealmått). Han kallades även för "Bredsjö-Ante" eller "Troll-Ante" för att han enligt sägnen var en mästare i trolldomskonsten och kunde bland annat framställa brännvin, förvisa ormar, skicka björnar mot sina fiender, få grytor att koka och råttor att dansa på golvet. Sägner om "Trollfinnarna på Bredsjön" är nedtecknade av en ättling till "Bredsjö-Ante", nämligen folkskolläraren Anders Olof Berglund.

Om Bredsjön rapporterar lantmätare Nils Spole år 1702: "Vid finntorpen finnes riklig timmerfång och wedskog, så ock wacker fällningsskog ännu ohuggen. Fiske med not och nät i Bredsjön, Orresjön och Skiälsjön. På skogen kunna de älgled och drag bruka, jämte flakor och lemmar för fågel och harar, bredvid det som byssan församblar: Till dess utlagor användes mest boskapsafveln med smör, kött, ost, förutom det under tyden och i goda år någon rågtunna äfven härtill använda kunna".

En av de sista som bodde i Bredsjöstugan var Per Nilsson (1790-1877) med sin hustru.



Bild av Bredsjöstugan 1928 när kronprins Gustav Adolf i sällskap med riksantikvarie Curman besökte Norra Berget.

(Arkivbild)

*Att läsa mer*

*Sölve Carlander: "Bredsjön": FRÅN SKÖN TILL TYNDERÖ*



## Röklandsgården från Alnö



Mangårdsbyggnad från Rökland på Alnö.  
(mangårdsbyggnad = manbyggnad: en gårds  
huvudbyggnad)

Utförd troligen under 1700-talets förra del,  
enligt traditionen redan före ryssarnas härj-  
ningar 1721.

Byggnaden lär enligt traditionen vara en av  
de få gårdar på Alnö som räddades undan  
ryssarnas härjningar i maj 1721, då största  
delen av bebyggelsen på Alnö och i kust-  
landet avbrändes.

Byggnaden är en timrad 2-vånings parstu-  
ga. Innanför parstugan en "bakkammare" för  
gamla föräldrar, till vänster "Gäst- eller  
Herrstugan", till höger kök ("bakstuga") ut-  
ökad med ytterkammare.

Röklandsgården är större än Bredsjöstugan.  
Här tillkommer nämligen en s k klädkam-  
mare på sidan om köket.

Gården flyttades till Norra Berget år 1923.  
(En gåva av G F Braathens sterbhus).

*Läs mer om parstugor på nästa sida!*

## Allmänt om Parstugor



Parstuga

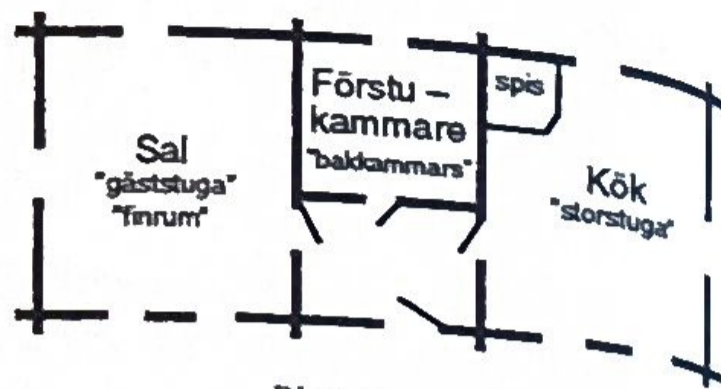
Parstugan har ingången mitt på huset och ett rum på vardera sidan

1700-talsbondgårdar var till sin typ en parstuga, där ett stort rum är beläget på var sin sida om förstugan. Till höger låg köket (vardagsrummet). Köket har många funktioner:

- här lagade man mat över den öppna spisen
- här åt gårdens folk: husfar, husmor, barn, farmor, farfar, pigor och drängar
- här värmdes man sig vid elden från den öppna spisen
- här arbetade man på vintrarna med att spinna, väva, tälja i trä m m
- eldstaden gav ljus åt den som arbetade eller läste
- här umgicks man - särskilt på vintrarna
- här sov många av folket på gården

I spisen stod järngrytor, i vilka man kokade gröt, välling, potatis, sill, fläsk eller kål. Till maten drack man öl, vatten eller brännvin. Barnen och de sjuka fick mjölk. Man drack direkt ur stora träkannor. Brännvinet hade man i en liten träflaska. I en stor koppartuna hade man vatten.

Strax innanför dörren i köket stod ofta två stora träflaskor och en stor träask. Där hade man under sommaren med sig ut på fälten fyllda med dryck och mat. När det var "slåttanna" arbetade man hela dagarna på fälten och behövde matsäck med sig. Till vänster



Plan av parstuga

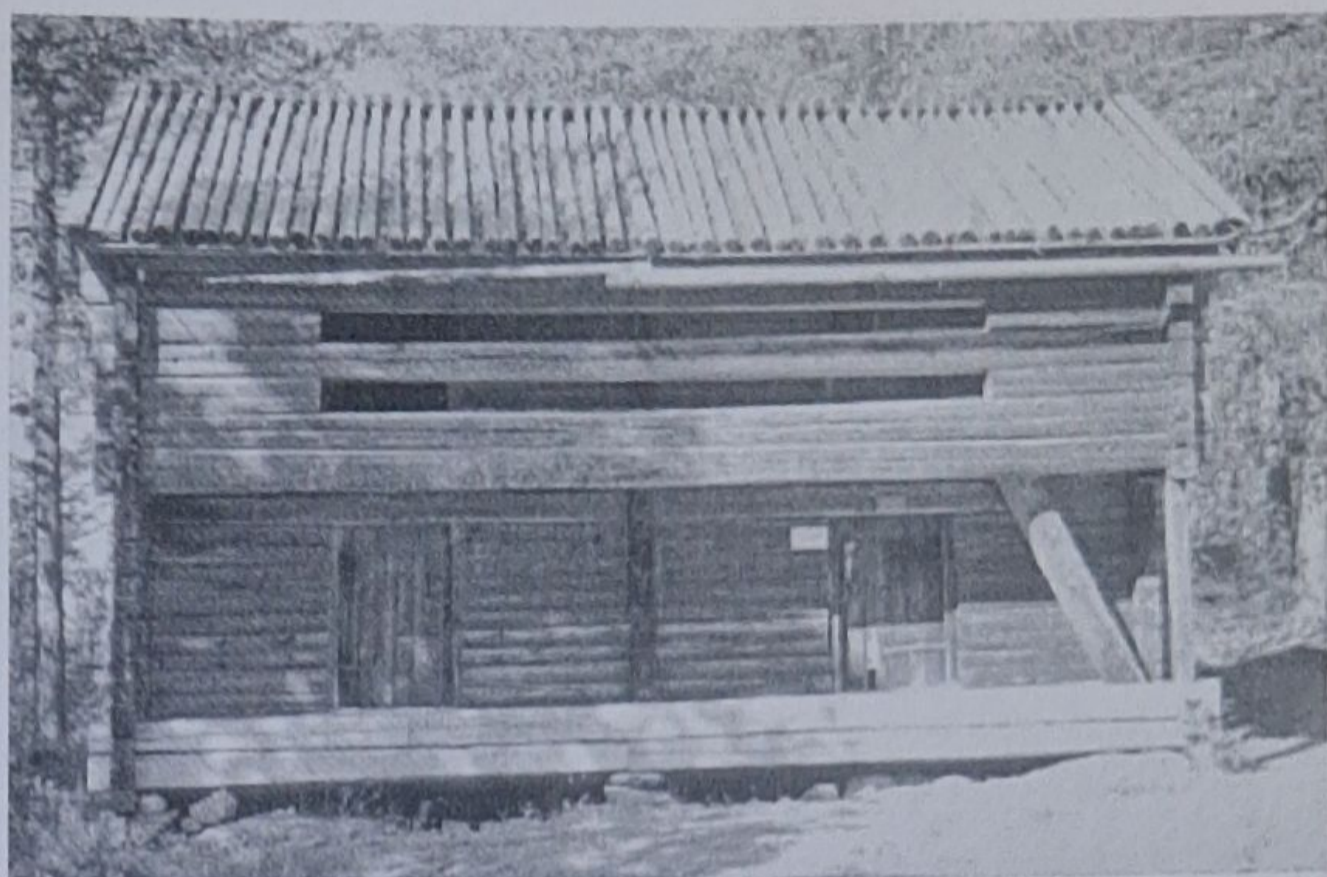
om förstugan låg salen ("gäststugan", "Timrummet"). Till vardags kunde den ofta fungera som hela familjens garderob.

Vid helger som julen och när man hade stora kalas på gården fick man inte plats i köket. Då tände man en varm brasa i salen och strödde ut hackat grannis på golvet för att det skulle lukta gott. Där åt man, spelade kanske fiol, dansade och lekte olika lekar.

Kammaren innanför förstugan, alltså mitt i huset och med fönster åt dess baksida, användes ofta som undantagsrum för de gamla. Detta rum kallades ofta för "förstukammare" eller "bakkammare". Här bodde de gamla föräldrarna som nu slagit sig till ro. De åt tillsammans med de andra i köket, fick lite korn och några kreatur. Dessa gamla hjälpte ofta barnen genom att lära dem läsa och tjänstgjorde som barnvakter vid slätter med mera.

Parstugan hade från början nävertak (det var först senare man började använda spåntak) och var knuttimrad. Timren på 1700-talet var runda som de var av naturen och avskiktades först sedan byggnaden var färdig. Drevningen mellan timren skedde med mossa.

## Loftbod från Torp



Loftboden är från Finnsjön, Torps socken. Den skänktes av Axel Jacobsen på Tunadal. Den är sannolikt uppförd under 1700-talet.

Byggnaden, som är den enda i sin art i Medelpad, är timrad i två våningar. Varje våning har två rum.

Bottenvåningen är inrättad som förrådshus. I den högra boden (för köttmat och slaktvaror) stod olika slag av förvaringskärl (fläsktina, mjölkkanter, fiskkont m m).

Den vänstra boden har inretts med tre bingar ("kitter") för ärter, korn och råg och där fanns också husets brödförråd.

På övervåningen var den första boden inredd till sängstuga med tre dubbelsängar. Loftboden kallades av en författare på 1700-talet för "sängstuga för gäster med loft öfwe". Bodens intill var ursprungligen en klädkammare.

Loftboden är en medeltida hustyp som förekommit i hela vårt land men knappast byggts nya efter 1700-talet. Man förvånas att loftbodarna verkligen tjänade som människobostäder, eftersom de så gott som genomgående saknade eldstäder. Loftbodarna tjänade inte bara som sovrum för gårdens gäster utan också för de yngre på gården, vare sig de var söner, döttrar eller tjänstefolk.

## Gesällhärbäret



Gesällhärbäret är en timrad envåningsbyggnad från 1700-talet som tidigare stått "Väst på sta'n" i Sundsvall, på Storgatans norra sida strax ovanför Widesbron.

Stugan uppfördes först som tullstuga. Senare blev den mötesplats för gesäller, särskilt bagaregesäller, inom olika skrän och hantverk. Innehåller gillesal (spis med häll från 1791) och tidigare två gesällrum. Till gården hörde timrat uthus med ladugård.

Man kan utgå i från att kring det stora långbordet i köket har många kontrakt slutits mellan mästare och gesäll, att många vandringar här har planlagts och att många historier från långväga vandringar här berättats i glada vänners lag med ölstänkans innehåll som extra inspirationskälla.

*Allt läsa mer*

*Sölve Carlander: "Sundsvall på 1700-talet":*

*SUNDSVALLS HISTORIA*

### **Gesällerna i skråväsendet**

Gesällerna (av ty. Geselle=kamrat) var under skråväsendets tid benämningen på de yrkeskunniga arbetare inom hantverksyrkena, vilka efter fullgjord lärlingstid avlagt prov på yrkesskicklighet, gesällprov. En gesäll kunde enligt skråsystemet ej arbeta självständigt inom sitt yrke utan att vara anställd hos en mästare, som då också var gesällens husbonde. Han vidareutbildade sig genom att arbeta under flera mästare (ofta utomlands) på gesällvandring och kunde efter viss tid och avlagt mästarprov eventuellt antas som mästare. Skråväsendet avskaffades i Sverige 1846, men gesällinstitutionen levde kvar och blev med tiden enbart förknippad med yrkesutbildning. Idag handlägger och utfärdar Centrala Hantverksrådet i Leksand gesällbrev i ett sextioal hantverksyrken.

## Östbergsgården

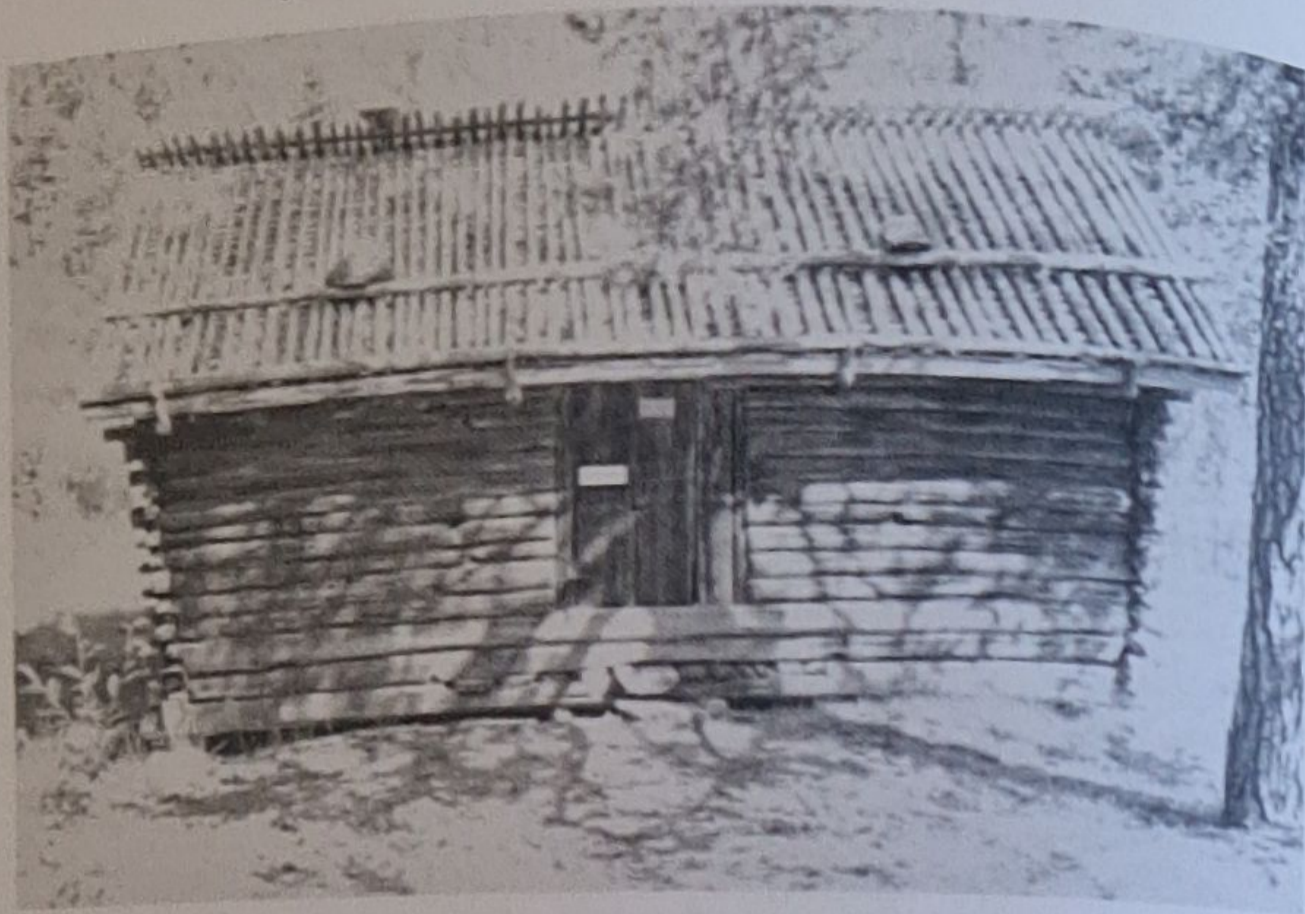


Östbergsgården är en timrad byggnad från 1700-talet som tillhört bagarmästare Östbergs gård "väst på sta'n" (i hörnet av Storgatan och dåvarande Holmgatan).

Byggnaden erhöles som gåva av Sundsvalls stad år 1938 och uppfördes på Norra Berget år 1940.

Byggnaden var liksom här på Fornhemmet granne till Gesällhärbarget. Exteriören har arkitektonisk utsmyckning från 1800-talets senare del.

## Kyrkladan från Överturingen



Kyrkladan från Överturingen, Haverö socken, är Fornhemmets äldsta byggnad och en av Norrlands äldsta bevarade träbyggnader.

År 1988 undersöktes ladan av forskare, som arbetar med dendrokronologi eller årsringdatering, en metod med vilken man kan bestämma åldern på gamla trähus. Genom att mäta årsringarnas storlek och jämföra med redan daterade träd kan åldern fastställas. Analysen av virket i Kyrkladan visade att stockarna var från 1306-1310 och att ladan troligen uppfördes år 1310.

Enligt en minnessägen (ortsägen, arvsägen) har ladan använts som kyrkolokal - därav namnet Kyrkladan. Det finns många bevis på att sägner fortlevt under århundraden och

i många fall varit i huvudsak riktiga.

Ladan skänktes år 1911 till Fornminnesföreningen av landstingsman Hans Halvarsson, Överturingen, Haverö och uppfördes år 1929 på Norra Berget.

Enligt gamla uppgifter skulle byggnaden ha legat i stridslinjen vid gränsfejden mellan norrman och svenskar, vilket kulhål och yxhugg kan bekräfta. Med säkerhet tror man sig veta att den tidigare stått på Bursnäset, även kallat Kyrknäset vid Ljungan, enligt traditionen platsen för pilgrimshärbärge.

*Att läsa mer*

*Karin Strömberg:  
En av Sveriges äldsta träbyggnader  
(Ångermanland-Medelpad 1990-91)*

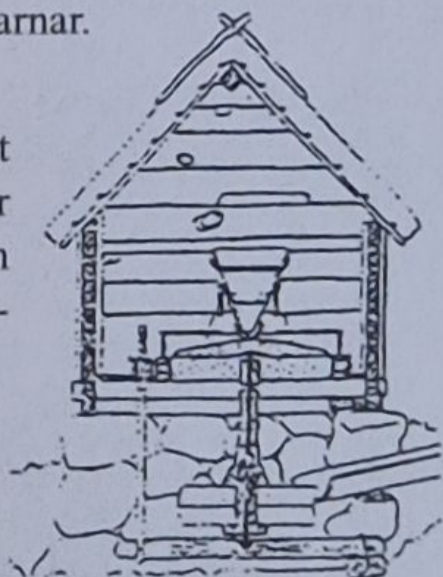
## Skvaltkvarn från Bredsjön



Skvaltkvarnen är från Bredsjön, Ljustorps socken. Den är av den enkla typ som förr var vanlig i varje by. Det var vanligt att tre till fyra hushåll nyttjade en gemensam kvarn. Vanligen delade byns bönder på användandet av kvarnen och i sämja turades man om att mala sin säd till mjöl.

En skvaltkvarn är en enkel vattendriven kvarn med lodrät drivaxel, vars rotation åstadkoms genom ett vågrätt skovelhjul anbringat i axelns nedre ände. Typen infördes i Norden i tidig medeltid men ersattes successivt av större kvarnar med överfallshjul samt av väderkvarnar.

Mot kvarnhuset står lutad en stor kvarnsten från Sidsjöbäcken utanför Sundsvall.



Tvärsektion av skvaltkvarn

Skvaltkvarnen timrades över bäckar och åar. Inne i huset låg kvarnstenarna placerade på en upphöjd träbänk. Den undre stenen, liggaren, låg fixerad i en träram. Den övre stenen, löparen, var förenad med kvarnhjulet genom en lodrät axel. Kvarnhjulet var placerat under golvet och bestod av ett antal snedställda skovelhjul, som - när vattentillgången tillät det - snurrade och roterade löparstenen.

Genom en hävstångsanordning kunde avståndet mellan kvarnstenarna regleras så att man fick önskad grovlek på mjölet. Ju större avstånd mellan stenarna, desto grövre mjöl.

Den säd som skulle malas hälldes i en stor tratt, som bars upp av en ställning ovanpå stenkaret. Stenkaret var en lådliknande överbyggnad av trä, som dolde stenarna och i vars nederkant, mjölet kom ut i en skåra. Under tratten hängdes kvarnskon, som styrde och reglerade sädesmängden till löparstenens mitthål, det s k ögat.



Skvaltkvarn

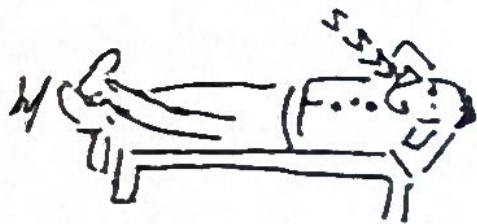
Kvarndammen dämde upp vattnet uppströms. Dammluckorna var ofta otäta och släppte igenom strilande vatten. En jämn vattenström flöt in i kvarnrännan in mot det stora vattenhjulet som drog kvarnstenarna. Ett särskilt insläpp i rännans botten gav vatten till en liten turbin som drog rensmaskinen.

I regel tog det ett dygn att mala 2-3 tunnor säd.

Var det många delägare i kvarnen måste högvattnet utnyttjas till det yttersta.

I kvarnkammaren, som låg inne i kvarnen, fanns vid ena väggen en brits, där den tillfällige mjölnaren kunde lägga sig och vila en stund när inte kvarnen behövde mera passning.

Kvarnkammaren var fylld av alla de otaliga saker som hade samlats under årens lopp, allt var överdraget med tunna lager av mjölstoft. En säregen tidlös stämning låg över kvarnen och dess omgivning. När skuggorna tätnade, då tätnade också mystiken. De



Mjölnaren vilar sig vid Kvarnkammaren

som låg där på britsen och lyssnade till kvarnhjulets plaskande och stenarnas knorr kunde också i ögonblicket mellan dröm och vaka höra de trevande tonerna från en underbar violin - näcken\* spelade!

Det hände också att någon somnade tungt och att dörren efter några timmar gick upp, sakta och ljudlöst. En klar röst ropade den sovandes namn. Yrvaken rusade han upp, men genom den öppna kvarndörren såg han bara en dimslöja. Då märkte han, att kvarnen malde tomgång. Hade han inte blivit väckt i tid, hade han fått stenmjöl i stället för kornmjöl i säckarna. Han hade hört far och farfar berätta liknande upplevelser. Ingen betvivlade deras vittnesbörd. Man levde mycket nära naturen utan att reflektera eller forska i dess hemligheter. Från barnsben hade man lärt sig att hålla sig väl med "de osynliga". Att förneka dess existens var det samma som hädelse.

Skogsmystiken, de trolska nätterna och den säregna stämningen vid en ensam kvarn har numera gått förlorad. Många äldre anser att naturen därmed har berövats av sin själ.

\* näcken: övernaturligt väsen

#### Den gamla kvarnen

*Fora efter fora förde  
såden till den gamla kvarnen.  
Nerför backen, brant och krokig,  
dragarna höll hårt igen.  
Stenar malde rika grödan  
som med svett och möda skördats.  
Lönen för all slit och strävan  
blev det lena fina mjölet.  
Mjölet som blev dagligt bröd.*

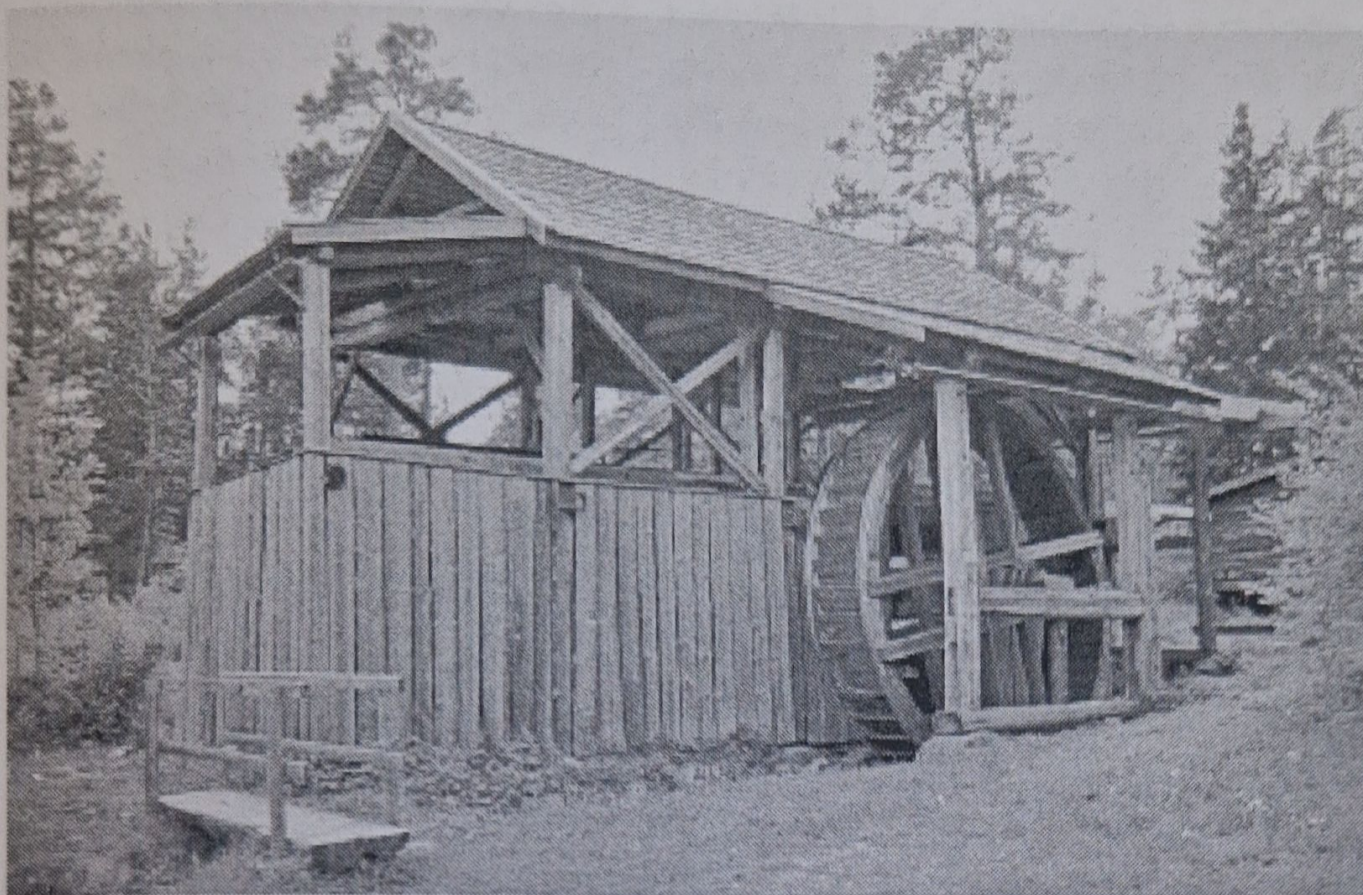
*Nu de stenar har tystnat  
sedan länge, allt är rivet.  
Tystnat har ock stolta forsen -  
men inom hör vi än  
ljuden från svunna tider.  
Aldrig kommer de att glömmas*

*av det släkte som fick lyssna  
när det döda hade liv.  
Vi kan höra kvarnens visa.  
Vi kan höra forsen brusa.  
Om vi blundar kan vi minnas  
allt som var så levande.  
Vi kan känna vattenstänket.  
Se hur laxen hoppar högt  
i den strida, vilda forsen.  
Timmerstockarna ses virvla  
som i yster dans därnere.  
Skogen, vattnet, fälten mötas  
i en vänskaplig förening.*

*Gamla kvarnens stenar sjunger  
än för oss som inte glömt*

Karin Berggren

## Vattensåg från Timrå



Vattensågen är en så kallad exportsåg, uppförd i slutet av 1700-talet.

Gåva av nämndeman Jacob Svedin, Svedje i Timrå.

Sågen drevs med överfallshjul och hade maskinell anordning för uppfordring av timret samt två finbladiga sågramar (kantram och delningsram). Sågen hade dessutom kapsåg och hyvel för tillverkning av takspån.

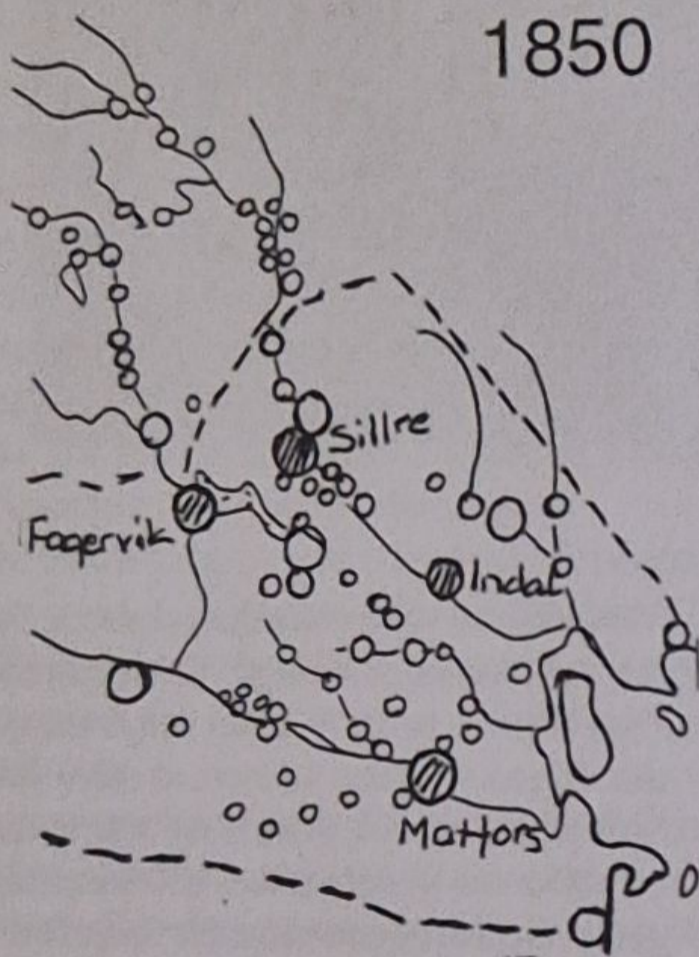
Detta sågverk är ett framstående timmermansarbete, i vilket järn använts endast för nödvändiga smiden.

Vattensågen var forna tiders sågverk. Sågen var helt naturligt förlagd till ett vattendrag med bra fall, ty drivkraften var ju vattenflödet. Sågen var försedd med ett stort skovelhjul på sidan, och genom en stor ränna av trä tillfördes hjulet vatten, och så sattes sågen i rörelse. Sågen visar hur man förr förädlade sitt virke innan ångan och elektricitet togs i anspråk som kraftkällor.

Vattensågen uppfördes efter flyttningen till Gustaf Adolfsvägen strax ovanför Gaffelbyn år 1925. Under 1993-94 togs den ned och flyttades till andra sidan av Gustaf Adolfsvägen. Där är den placerad över en liten bäck mellan Övergårdsstugan och Vallgården. Samtidigt flyttades även skvaltkvarnen till samma bäck.

## Vattensågarnas tid

Redan under medeltiden började vattensågar uppföras i Norrland och på 1600-talet var de allmänt förekommande. De äldsta vattensågarna var grovbladiga ramsågar, där ramen sattes i rörelse genom ett vattenhjul.



Indalsälvens och Ljungans flodområde

Att läsa mer  
Sölve Carlander:  
Det gamla sågverkssamhället: Vattensågar

År 1756 uppfördes Medelpads första finbladiga vattensåg i Sillre. Den följdes snart av flera. Den finbladiga sågen möjliggjorde att man kunde såga upp en hel stock på en gång (flera sågskär samtidigt).

Vattensågarnas blomstringstid i Medelpad brukar räknas mellan åren 1750-1850. Omkring 1850 hade Medelpad 68 vattensågar. De största vattensågarna då var Matfors såg, Sillre såg, Fagervikssågen i Holm och Indals såg.

Vattensågarna låg vid bäckar inne i landet. Sågningen började i regel i maj med virke som körts fram under vintern och fortsatte sedan över sommaren till i oktober. Det sågade virket buntades ihop till fasta flottar som drevs ut till älvmyningen där de fördes till fasta lastageplatser. Virket blev genomblött, slitet och repat och smutsigt av sand, slam och lera. Dessutom blånade det lätt. Efter upptagning ur vattnet måste det därför spolas, skuras och läggas upp till torkning. Allt detta krävde mycket arbete.

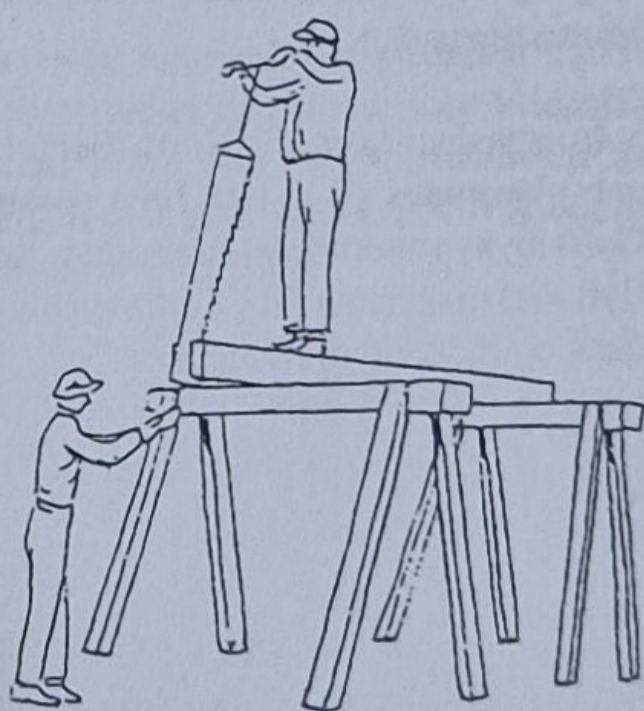
På 1850-talet började de första ångsågarna uppföras. De kunde förläggas i direkt anslutning till lastageplatserna vid kusten. I stället för den kvalitetsförsämrade flottningshanteringen av bräderna flottades nu timret nedför älvarna. Mot 1800-talets slut hade ångsågarna ersatt de flesta vattensågarna.



## Kransågbrygga



Kransågbrygga (Arkivbild)



Vid kransågning lades stocken upp på två höga bockar. En man stod ovanpå stocken, en på marken och de drog sågen mellan sig.