

Sölve Carlander

NORRA BERGET

Friluftsmuseum med Hantverks- och Sjöfartsmuseum



Medelpads
Fornminnesförening

Sammanställt av: Karin Strömberg, Lars Ålund, Lars Åke Bohman (foto där ej annat angivits), Karin Westin och Sölve Carlander.

Övriga medverkande: Birgitta Olsson, Britta Ödmark, Janet Dahl och Ann-Christin Öberg, Britt-Marie Wengelin-Zavdovszky.
Omslagsbild av Birgitta Olsson

Tryck: Sundsvalls kommun Kontorsservice november 2004. Ny omarbetad upplaga 2001.

Förord

Som ett led i fullföljandet av serien "Resor i Medelpad" som AV-Media, Västernorrland producerat, har skriften om Norra Berget tagits fram.

Häftet behandlar historien om Fornminnesföreningens start och dess fortsatta verksamhet.

Husen och föremålens historia och sociala inplacering i samhället har varit grundidén i beskrivningarna.

Förutom information till skolor och institutioner kan häftet även tjäna som guide för besökare på Norra Berget och finns att köpa i Skvaderboden på museet.

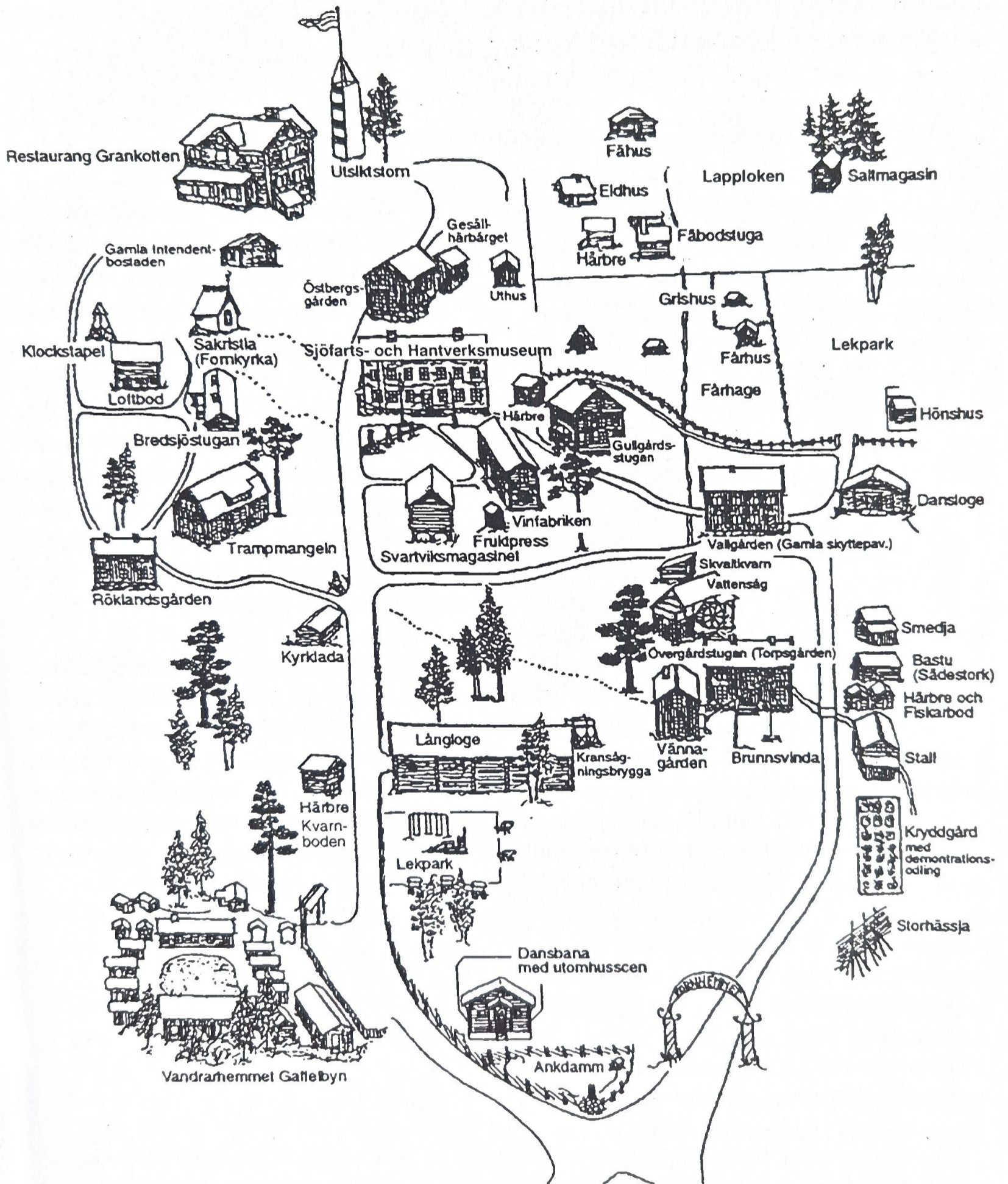
Karin Strömberg

Medelpads Fornminnesförening
Sjöfarts- och Hantverksmuseet
Norra Stadsberget
856 40 Sundsvall
Telefon 060-61 17 48, 17 43 26
Fax 060-67 91 78
E-post: skvadern@telia.com

Medlemsavgift: Enskild 100 kr, familj 125 kr.
Postgiro 27 06 84-4

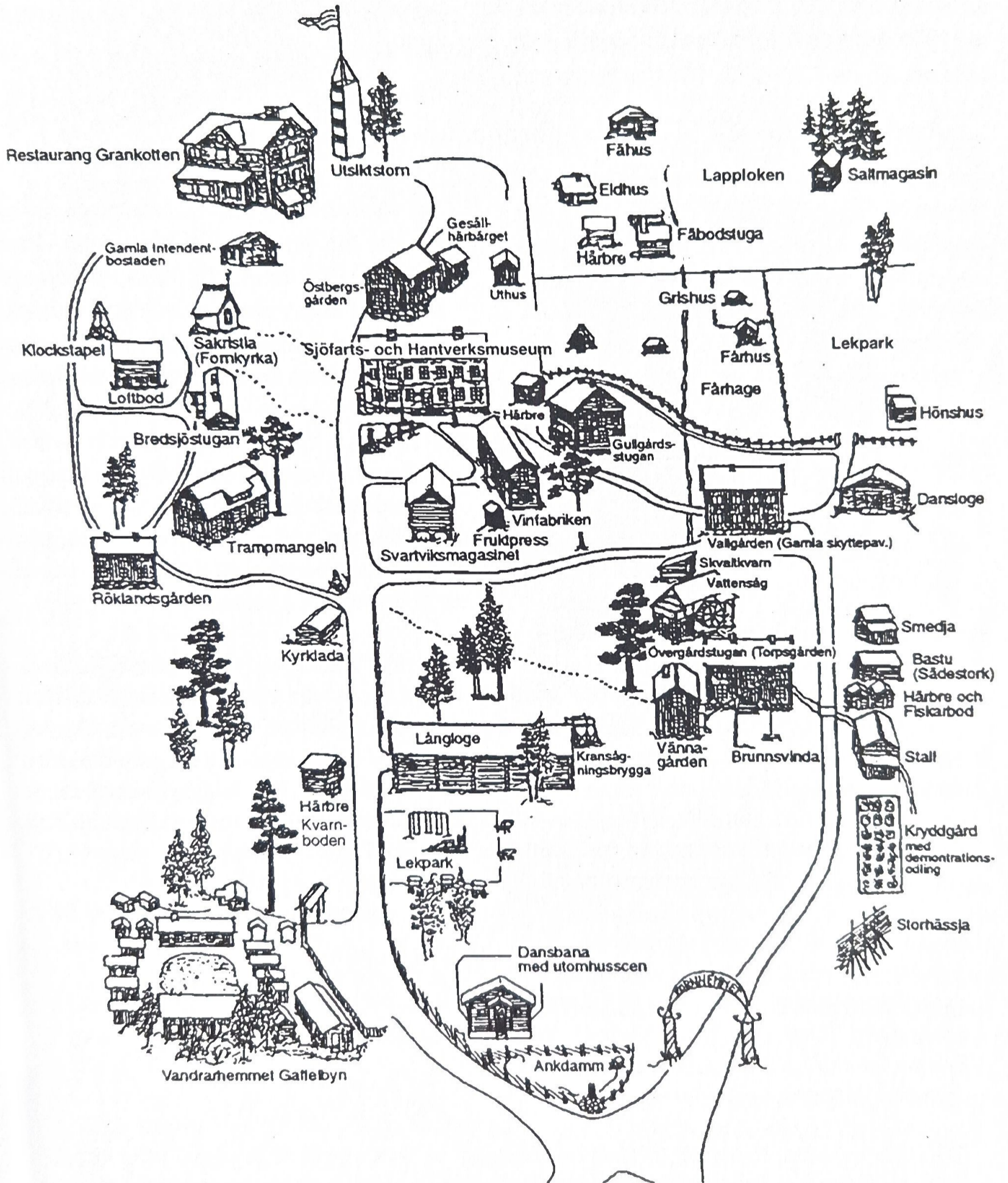
NORRA BERGET

Hantverks- och friluftsmuseum



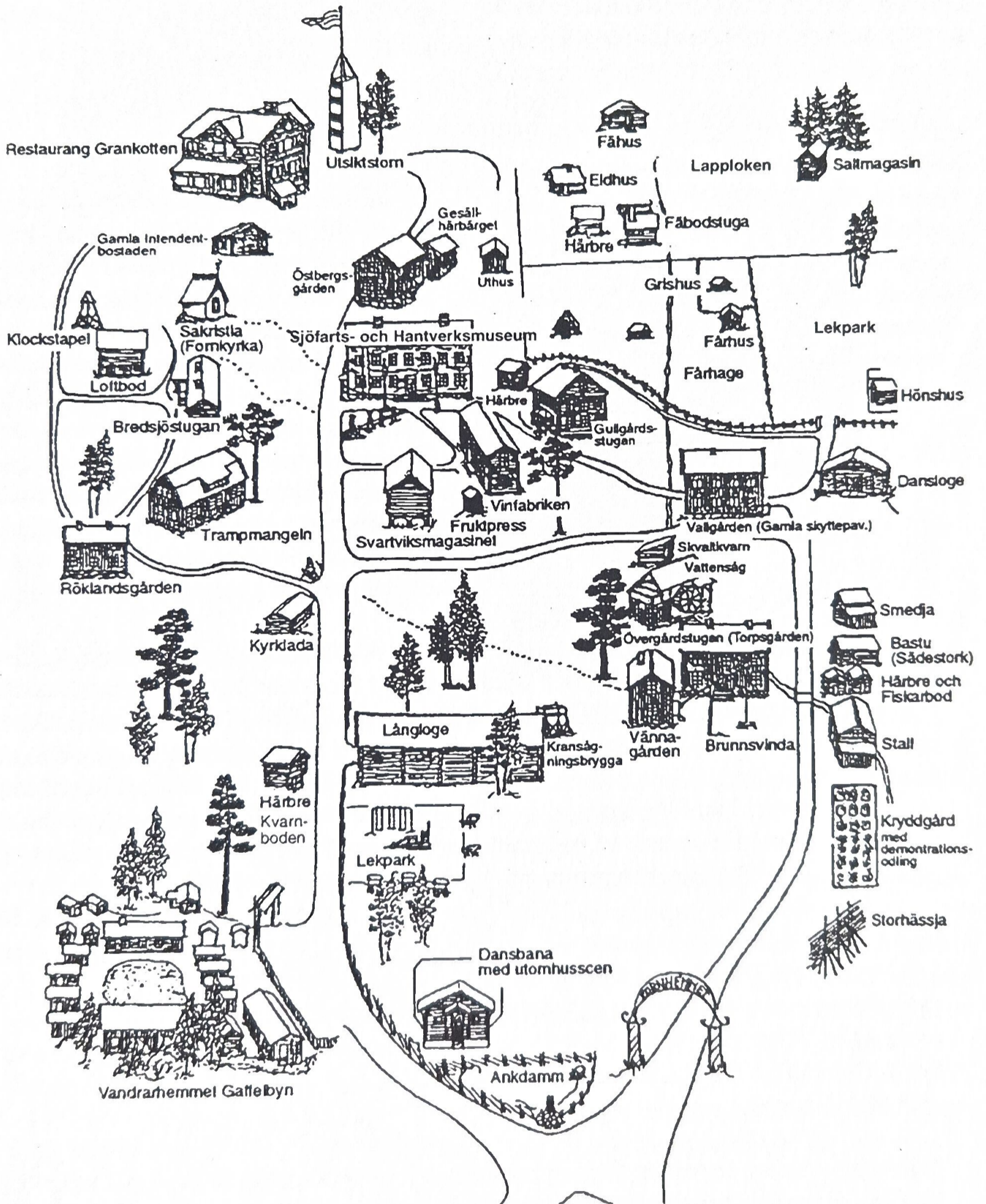
NORRA BERGET

Hantverks- och friluftsmuseum



NORRA BERGET

Hantverks- och friluftsmuseum



MEDELPADS FORNMINNESFÖRENING och Medelpads Fornhem

Medelpads Fornminnesförening bildades år 1906. Det var Artur Hazelius, Skansens skapare, som gav impulsen till föreningen.

Bland de första eldsjälarna i Medelpad var professor Anders Wide och författaren Olof Högberg.

Anders Wide (1854-1938) - fornhemmets initiativtagare



Anders Wide
Föreningens initiativtagare

Anders Wide föddes i Sundsvall år 1854. Han var son till handlanden Nils Wide. Sina uppväxtår tillbringade han i Stöde. Studentexamen 1874. 1886 medicine doktor. År 1888 blev han föreståndare för dåvarande Gymnastikortopediska institutet i Stockholm. År 1904 blev han professor.

Redaktör för "Tidskrift i gymnastik". Vida känd blev hans "Handbok i medicinsk, ortopedisk gymnastik samt bad och kroppsövningar", "Den uppväxande ungdomens fysiska fostran" m fl vilka översattes till flera främmande språk.

Wide var också en framstående sångare. På 1890-talet var han dirigent för studentsången på Skansen i Stockholm.

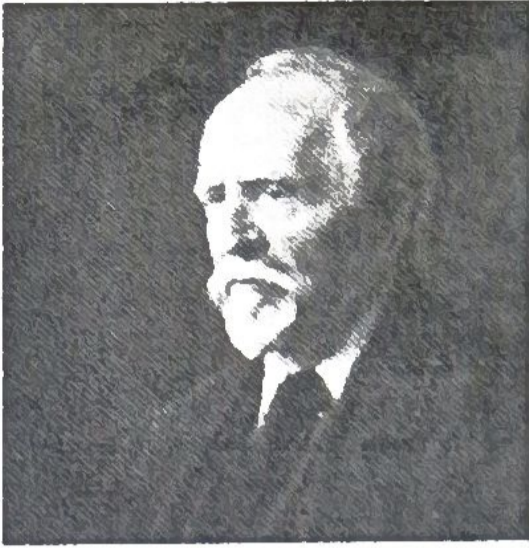
Ett vackert drag hos Anders Wide var hans kärlek till hembygden Medelpad. Redan under sin studietid i Uppsala var han verksam medlem av den akademiska landsmålsföreningen. Några av hans bygdemålshistorier är utgivna av Medelpads Fornminnesförening.

Professor Anders Wide var initiativtagare till att Medelpads Fornminnesförening bildades år 1906 och tack vare hans outtröttliga arbete och samlargärning fick denna en mycket god start.

Wides glödande kärlek för hembygdsforskning i Medelpad entusiasmerade. Den studerande ungdomen vid Sundsvalls läroverk blev hans frivilliga medarbetare. Hans skrift "Upplýsningar till ledning vid insamlandet för Medelpads Fornhem" vann erkännande av framstående museiemän.

Professor Anders Wide avled 1938, 84 år gammal.

Olof Högberg (1855-1932) - fornhemmets förste intendent



Olof Högberg
Föreningens förste intendent 1906-32

Olof Högberg föddes år 1855 i Högsjö socken i Ångermanland. Han var bondson till börd. Först relativt sent började han studera. Han var 21 år då han tog studentexamen vid Härnösands högre allmänna läroverk. Året därpå kom han till Uppsala, där han ägnade sig åt studier i matematik och naturvetenskap. År 1880 avlade han fil.kand examen med matematik som huvudämne.

Några av Olof Högbergs mest kända litterära verk:

"Den stora vreden" (1905-06), tre band om sammanlagt 1200 sidor. Detta väldiga norrlandsepos har jämförts med Selma Lagerlöfs värmländska krönikor. Böckerna ger en levande och rik skildring av Norrland under 1600- och 1700-talen. Centralfiguren i "Den stora vreden" är Mäster-Sara och Svarte-Mickel.

Den stora vreden fick en fortsättning i romantrilogin "Fribrytare", "Utbölingar" och "Baggbölingar" (1906-12).

Tillsammans med Maria Rieck-Müller utgav Olof Högberg hembygdsboken "Medelpad och Ångermanland, läsebok för skola och hem" (1920).

År 1898 anställdes han vid Sundsvalls-Posten.

Vid tillkomsten av Medelpads Fornhem på Norra Berget blev Olof Högberg dess förste intendent år 1907. Det var han till sin död 1932.

Redan tidigt började Olof Högberg studera Norrlands historia. Under åren samlade han ett omfattande och värdefullt kulturhistoriskt material. Varmt entusiastisk för sin hembygd arbetade han för beredandet och ihopsamlandet av vad som fanns kvar av gammalt och fornt i Medelpad. Det var framförallt han och Anders Wide som förverkligade Medelpads Fornhem på Norra Berget.

Från 1911 till sin död 1932 bodde Olof Högberg i Njurunda där han skrev flera av sina böcker. (Läs mer på sidan 18).

Medelpads Fornhem idag

Ett 40-tal byggnader och anläggningar har uppförts på Fornhemmets område. De speglar väl den traditionella byggnadskonsten i Medelpad rätt långt tillbaka i tiden.

Norra Berget besöks årligen av ca 80-90 000 personer.

Medelpads Fornminnesförening är en ideell förening som syftar till att bevara vår kultur och våra familjetraditioner. Särskilt vill föreningen rikta sig till den unga generationen för att kunna föra vårt kulturarv vidare.

Föreningen vill göra Norra Berget till en oas och ett rekreationscentrum för familjen.

Carl Erik Hammarberg "Homo"
(1858-1938) - fornhemmets andra intendent



C E Hammarberg
Föreningens andra intendent 1910-38



Framför Hantverks- och sjöfartsmuseet finns bronsbyster av Anders Wide (Fornminnesföreningens initiativgrundare), Olof Högberg (Fornhemmets förste intendent) och Carl Erik Hammarberg (Fornhemmets andre intendent).

I mer än 28 år hade Hammarberg varit knuten till Fornhemmet då han i april 1938 frivilligt drog sig ur den miljö som han levat och växt samman med. Kort därefter den 29 september samma år avled han.

"Homo på berget" hade blivit ett begrepp. Han var en trogen väktare av de samlingar som ställts under hans vård.

"Homo" betyder människa och en människa var han alltid och en som hade mod att vara sig själv.

Han donerade hela sin kvarlåtenskap till Fornhemmet.

Hammarberg var utbildad sjökaptan före sin verksamhet som Fornhemmets intendent.

Hammarberg har också varit en av de som skapade begreppet Skvadern tillsammans med en jägare, en konservator och en konstnär.

Norra Berget i årtal

1893 En kretsörening till Svenska Turistföreningen (STF) bildades på Hotel Knaust. Initiativtagare var ombudsman Th R Thuresson (han som senare donerade GA-statyn på Stora Torget), doktor O F Hedström och fabrikör Peter Wide.

1897 Utsiktstorn av trä och enkel serveringslokal på Norra Berget.

1898 Körväg till Norra Berget.

1899 En plåtå till utsiktstornet anlades.

1901 Turistpaviljongen byggdes.

1906 Vägar och parker utefter södra sidan av Norra Berget började anläggas (Krönvägen, Gustav Adolfsvägen, Tjarnvägen).

1906 Medelpads Fornminnesförening bildades. Eldsjälar: professor Anders Wide och författaren Olof Högberg.

1909 Bredsjöstugan flyttades till Norra Berget. Det var Fornhemmets första byggnad. Skänkt redan år 1906 av träpatron E A Enhörning, som var styrelseledamot i föreningen.

1909 Skvaltkvarnen återuppförd.

1910 Fornkyrkan och Trampmangeln uppfördes.

1916 Fäbodstugan återuppförd. Flyttades 1981-83 till djurhagarna.

1917 Klockstapeln uppförd.

1918 Skvadern kom till Norra Berget.

1923 Röklandsgården återuppförd.

1925 Vattensågen återuppförd. Flyttades 1993-94 nordväst om Gustaf Adolfsvägen.

1938 Gesällhärberget återuppförd

1940 Östbergsgården återuppförd.

1943 Vännagården återuppförd.

1944 Hantverks- och Sjöfartsmuseet invigdes. Arkitekt: H Hamrin.

1947 Torpsgården (Övergårdsstugan) återuppförd.

1954 Nuvarande utsiktstornet invigdes. Arkitekt Hans Schlyter.

1959 Vandrarhemmet Gaffelbyn byggdes. Först byggdes åtta servicebyggnader.

1974 Inredningen från Svenssons Diversehandel på Storgatan 64, uppmonterades i museet och fick namnet Skvaderboden.

1980 Vinfabriken återuppförd och invigd.

1982-83 Djurhagen planerades tillsammans med fäbodstugorna.

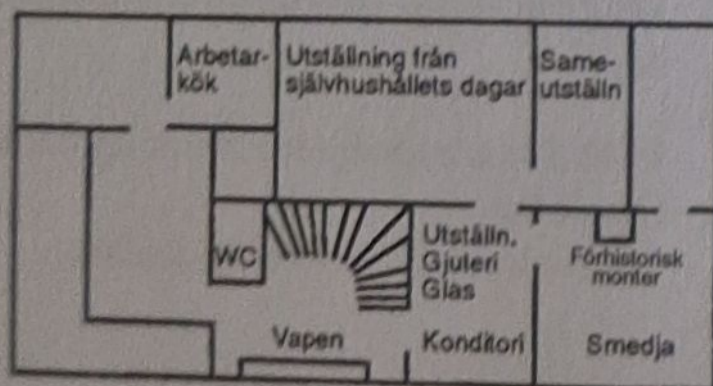
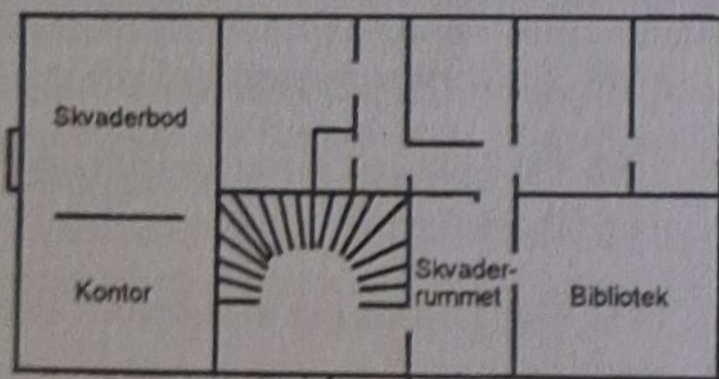
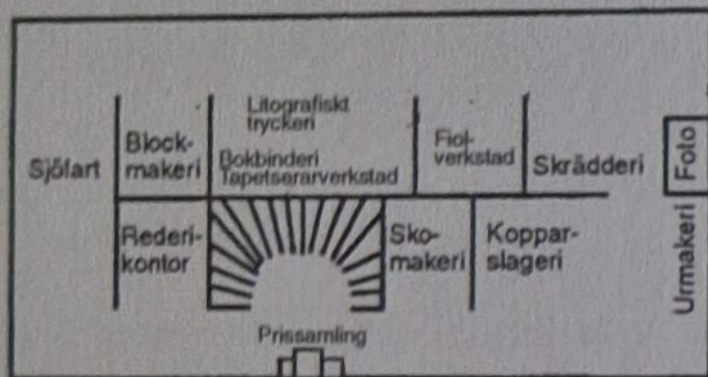
1991 Gullgårdsstugan återuppförd och invigd.

1992 Dansbana med utomhusscen uppfördes.

1994 Skvaderskulptur i brons uppfördes i Granloholm.

Konstnär: Unni Brekke-Widenfalk.

Hantverks- och Sjöfartsmuseet



Sjöfarts- och Hantverksmuseet på Norra Berget uppfördes 1942-44 på initiativ av Sundsvalls Fabriks- och Hantverksförening. Museet ritades av stadsarkitekten H Hamrin.

Museet dokumenterar inte bara hantverket utan också sjöfarten. Här finns bl a en rad målningar av fartyg som haft Sundsvall som hemort och varit reguljära gäster i hamnen. Sjöfarten symboliseras av det väldiga skepp-sankare som har placerats på gräsmattan nedanför byggnaden. Man ser också de skeppskanoner, som fanns placerade uppe vid Vattenledningsborgen på Norra bergets sluttning mot söder och med vilka man varje år saluterade det första fartyget för året, som gick in i Sundsvalls hamn. Senast det skedde var 1939.

Framför museet ses också ett par väldiga gatlyktor i fint smide och en kvarnsten från Sidsjöbäcken.

Framför museet finns också bronsbyster av Anders Wide (fornhemmets initiativtagare), Olof Högberg (fornhemmets förste intendent) och C E Hammarberg (fornhemmets andre intendent).

Hur Du hittar på Museet och i häftet

Källarvåningen (sid 10 - 16)

Klockgjuteriet

Konditoriavdelningen

Åminnelsekonfekt

Fjåls glasbruk

Smedja

Förhistorisk monter

Självhushåll

Potatiskvarn

Sikt av kojuver

Gammal smörform

Mjölsäck av ålskinn

Brännvinstillverkning

Rotdragning

1920-tals kök

Samiska avdelningen

Lapplägret på Norra Berget

Samisk mjölkstäva

Samisk rotkorg

Lappska tecken

Bottenvåningen (sid 17 - 18)

Skvadern

Bibliotek och Arkiv

Skvaderboden

Våning 1 trappa (sid 19 - 28)

Sjöfartsavdelningen

Varvsindustrin i Sundsvallsdistriktet

Skeppsporträtt (Kaptenstavlor)

Blockmakeriavdelningen

Skeppsrederikontoret (G F Cawallin)

Etnografiska samlingen

Hantverksavdelningen

Bokbinderi, litografiskt tryckeri och

tapetserarverkstad

Instrumentmakare Freskbergs verkstad

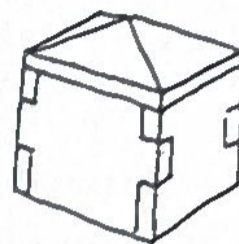
Skrädderi

Fotoateljé

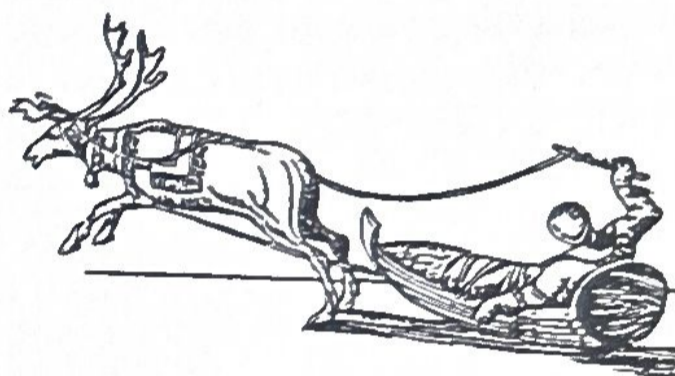
Urmakeri

Kopparslageri

Skomakeri



Smörform



Ren och Akja



Sextant

Kälarvåningen

Klockgjuteriet

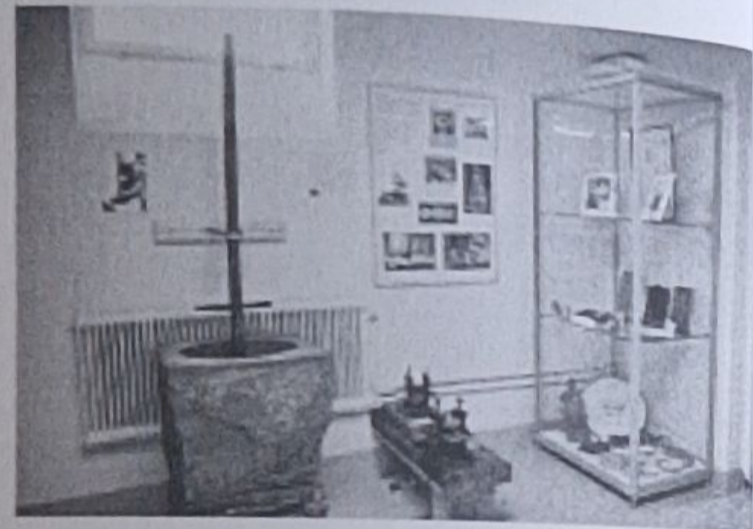
(produkter från Linderbergs klockgjuteri och metallfabrik)
Sundsvalls Verkstädens historia kan spåras tillbaka till 1756 då klockgjutaren C J Linderberg började sitt klockgjuteri vid "Västra tjärnen" (Bünsowska tjärnen). Det Linderbergiska klockgjuteriet befann sig i samma släkts ägofram till år 1893. År 1904 ändrades namnet till Sundsvalls Verkstäder. Först år 1907 upphörde gjuteriet vid Bünsowska tjärnen med sin verksamhet sedan det under cirka 150 år försett hela Norrland med kyrkklockor, ljuskronor, lampetter med mera. År 1907 flyttade företaget till sin nuvarande plats vid Fabriksgatan. Sedan dess har företaget haft många produkter på tillverkningsprogrammet. Den huvudsakliga tillverkningen idag är maskiner för framställning av emballageglas och ägs av EMHART GLASS SWEDEN AB.



Konditoriavdelningen

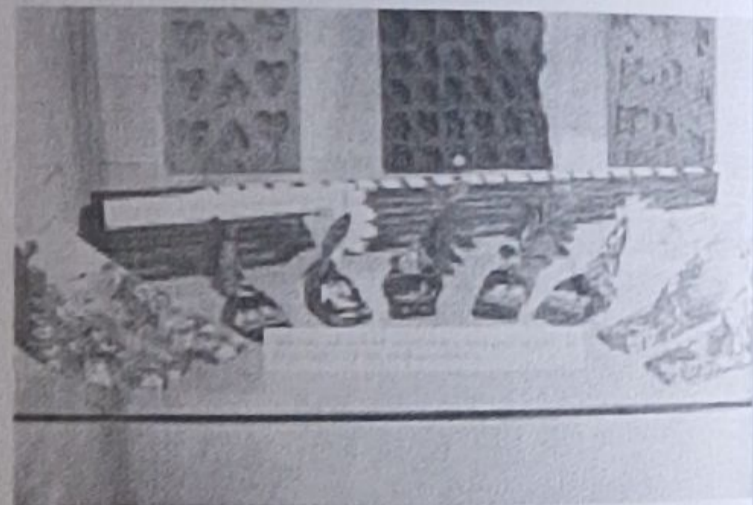
Rummet innehåller produkter och redskap från Ernst Rosells och Gustav Palms konditorier i Sundsvall.

Här finns en gammal stenmortel för marsipantillverkning, en maskin som trycker fram Kungen av Danmarks bröstkarameller, formar för kakor, glassformar och prover på olika sorters konfekt. Här finns också en särskild maskin där man kan krusa och vecka papper för underlag till tårter och bakelser.



Åminnelsekonfekt

I samband med högtidligheten vid den dödes utfärd från hemmet, delades begravningskonfekt (åminnelsekonfekt) ut. Denna sedvänja är ett av barockens begravnings seder. Räkenskaperna från adliga begravningar under 1600-talet upptar stora utgifter för konfekt. Ännu på 1930-talet var det vanligt med begravningskarameller med svart och vitt papper och påklitrade bibelspråk eller änglafigurer. De bevarades som minne från begravningen. Den begravningskonfekt som finns i konditoriavdelningen i Hantverks- och Sjöfartsmuseet är tillverkade av konditor Ernst Rosell.



Fjäls Glasbruk

Fjäls Glasbruk i Hässjö socken anlades år 1874 av glasblåsaren Johan Georg Anton Wolfbrandt och disponenten vid Tunadals sågverk Carsten F Jacobsén. Tillverkningen avsåg i början att omfatta buteljsglas.

Fjäls Glasbruk övertogs 1885 av J F Gauffin, som drev glasbruket till 1917, då verksamheten upphörde. År 1908 fanns 61 anställda i glasbruket.

Att läsa mer:

Hedin, S: Sundsvalls Tidnings årsbok 1968, Fjäls Glasbruk.

Carlander, Sölve: Från Skön till Tynderö "Fjäls glasbruk".



Smedja

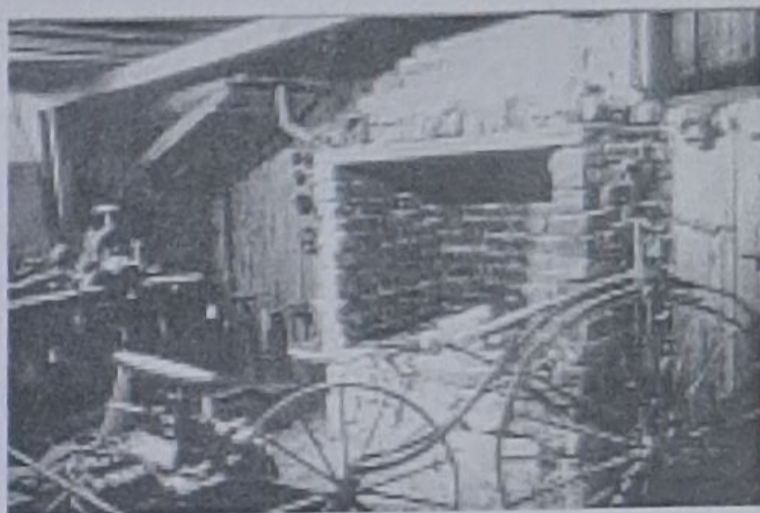
Under självhushållets tid fanns det i varje by en smedja. Det smide som bysmeden stod för kallades grov- eller svartsmide.

Grovsmide omfattade tillverkning av grövre redskap som yxor, liar, hästskor och spik. Svartsmide bedrevs både i gårds- och bysmedjor, framförallt för jordbrukets behov. Man skodde hästar, smidde hjulaxlar och reparerade jordbruksredskap.

Stadens första hantverkare i smide var bösmederna. Ett gevärsfaktori låg vid Sidsjöbäcken.

1646 fanns i Sundsvall Esbjörn Larsson som järnsmed.

Skråbildning kom till stånd 1760.



Avdelningen för självhushåll

I avdelningen för självhushåll finns det flera redskap som behövdes för att tillvarata de egna produkterna från den odlade jorden, från djuren och från skogen och hagarna.

Här finns en potatiskvarn för malning av kokt potatis till potatisbröd. Här finns mjölktråg, silar, vackert snidade smörformar, grytor och stekpannor.



Potatiskvarn

I en skrift tryckt i Stockholm 1747: "Wählmenta tankar om hemmanets klyfwande. . . samt om missväxten eller brist på säd uti de norra landsorterna" föreslås, "att trädgårdsgesäller skola utsändas att undervisa allmoggen i potatisodling och bak av potatisbröd". I potatiskvarnen maldes den kokta potatisen och blandades med en fjärdedel rågmjöl eller kornmjöl till en deg som man bakade tunnbröd och knäckebröd av.

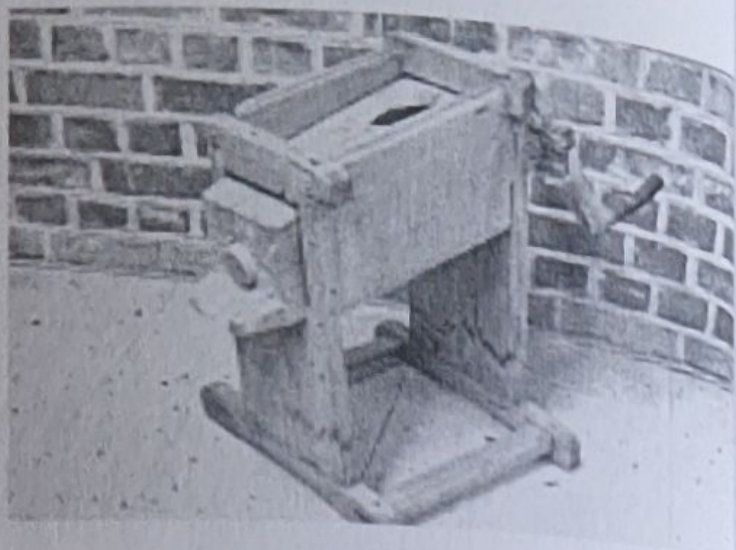
Man gjorde också potatisost, potatispalt och potatisgröt. Potatisosten gjordes särskilt under 1:a världskriget, då det var svårt att få tag i vetemjöl. 12-14 kokta potatisar blandades med en matsked vetemjöl och kryddades sedan med kanel, fänkål, kummin och sirap.

Sikt av kojuber

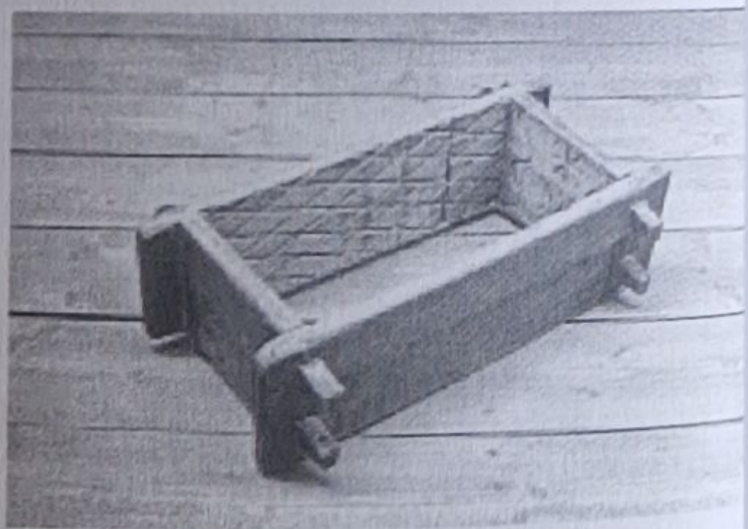
Förr i tiden tog man tillvara nästan allt då man hade slaktat ett djur. Ett kojuber till exempel var starkt och segt. Det spändes ut och torkades och sedan gjordes flera små hål i det torkade skinnet. Det blev på så vis en bra sikt som kunde användas i hushållet.

Gammal ostform

Ost gjordes förr i tiden alltid i bondehemmen eller i fäboden. Oftast gjordes osten på skummjolk men även sötmjolk användes. Ostlöpe gjordes av spädkalvens löpmage som man efter slakten tog tillvara, rengjorde och saltade. Sedan den torkats klipptes den i bitar och förvarades i en flaska med vatten och salt. Vätskan användes som löpe. Ost gjordes också av fårmjolk, getmjolk och kärnmjolk. När ostmassan var fri från vassla, packades osten in i särskilda ostformar.



Jonas Alströmer förde in potatisen i de svenska hushållen i första hand för att dryga ut säden i brödbaket. Långt senare användes potatisen som råvara vid brännvinstillverkning.

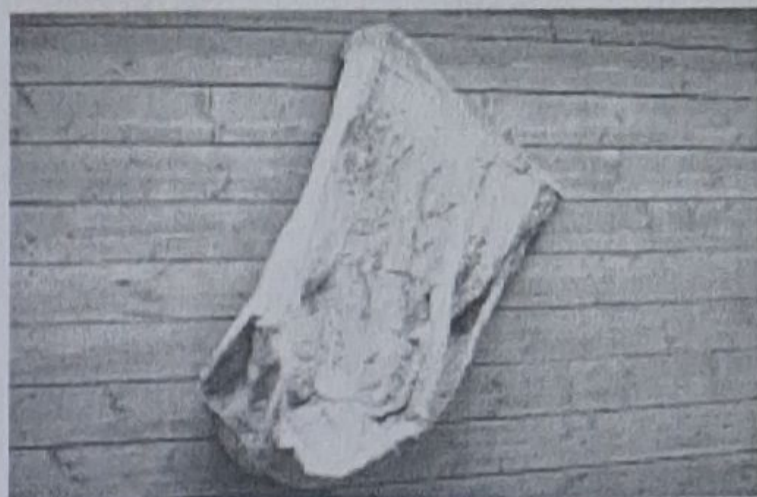


I boken "Mattraditioner i Ångermanland" finns följande recept på fatost:
5 liter mjölk kokas tills 2,5 liter återstår och får svalna till 30 grader. Då tillsätts ett ägg, 2 msk socker och 2 msk ostlöpe. Gräddas i svag ugnsvärme, ca 100 grader tills osten fått vacker brun färg. Servera till smörgäsbordet.

Mjölsäck av ålskinn

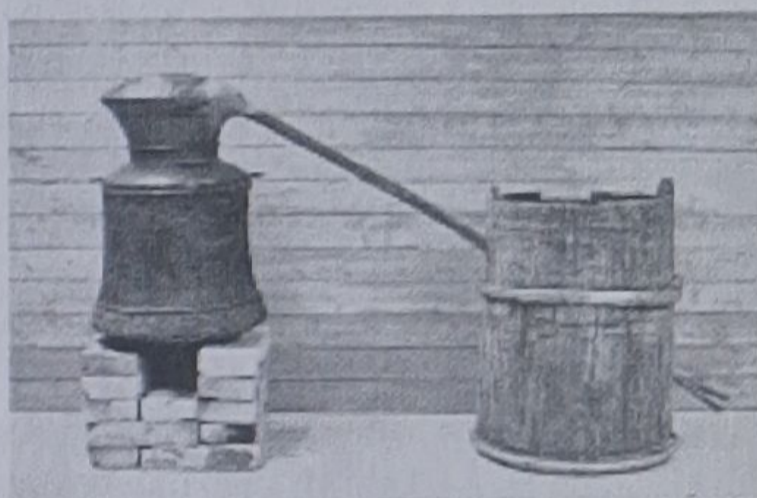
Mjölet förvarades på olika sätt, oftast i en trätunna av t ex en urholkad alstam.

Mjölet förvarades också i säckar av kalvskinn eller ålskinn. De smala ålskinnen fogades samman till en säck, ungefär 1 meter hög och 8 decimeter i omkrets. Fornminnesföreningens säck är hopsydd av 12 st ålskinn.



Brännvinstillverkning

Första gången brännvin omnämndes i Sverige var år 1531 då konungens apotekare hade tillstånd att mot tulltaxa importera varan för att bota fältsjuka och pest. Brännvinet tillverkades ursprungligen av svedjelandsråg och korn. Husbehovsbränningen har från 1600-talet genom åren varit förknippad med allehanda förbud och lagar. I landsorten fanns det oftast bara en brännvinspanna och den förvarades i prästgården och nyttjades vid bröllop, begravningar och andra högtidliga tillfällen. 1686 tilläts husbehovsbränning bland befolkningen. Var det god tillgång på säd brändes det mycket brännvin. Det var ofta pigorna i huset som skötte brännvinsbränningen. År 1860 förbjöds husbehovsbränningen. Men brännande av brännvin har som alla vet inte upphört trots förbudet.

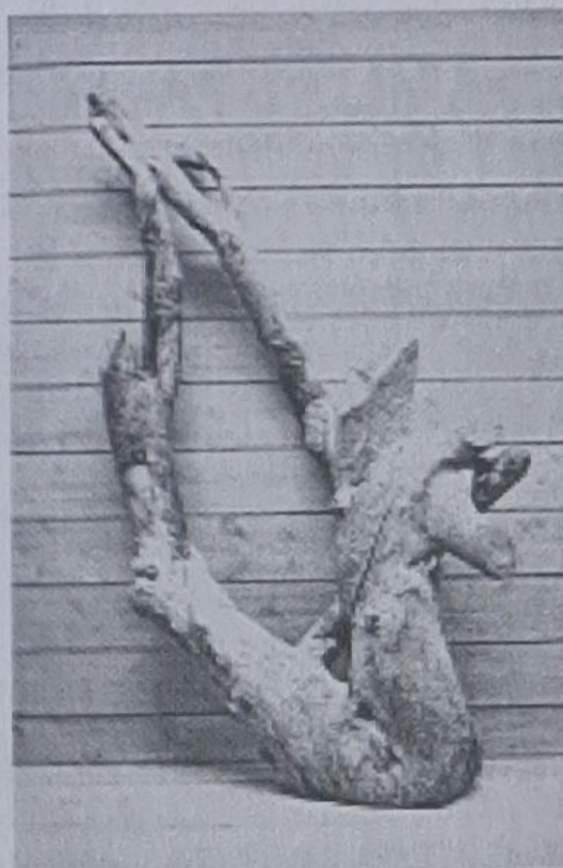


Rotdragning

Riset var förr i tiden ett samlingsnamn på alla sjukdomar som kunde drabba ett barn. Man hade många magiska metoder för att bota sjukdomar. En metod kallades smörjning. Man drog barnet genom en sele, ett fönster, en gärdsgård eller genom en rot som vuxit som en stor ögla ovan jorden. Genom öglans öppning drogs barnet. Det skulle vara en torsdagsnatt då månen var i nedan och ske under absolut tystnad.

Barnet skulle dras tre gånger motsols genom hålet och samtidigt lästes en särskild botformel som skulle fördriva det onda.

Smorningen utfördes oftast av kvinnor, så kallade "smörjekäringar".



1920-tals kök

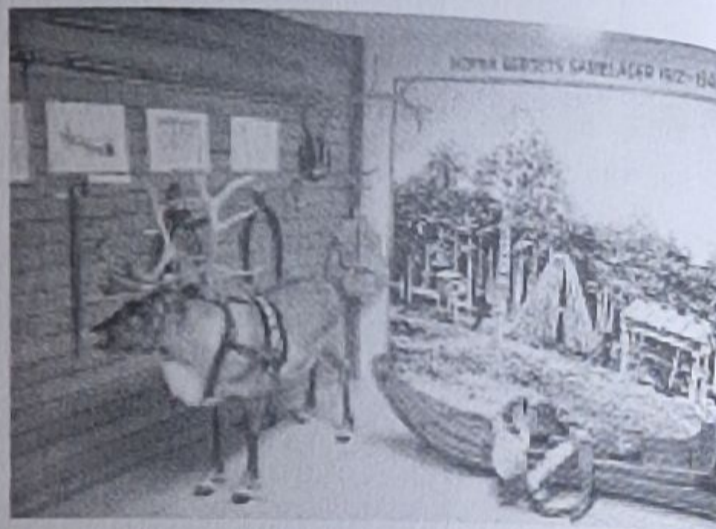
I anslutning till avdelningen för självhushåll finns ett 1920-talskök med vedspis och spiselkupa samt vedlår och annat som tillhörde möbleringen av ett kök på den tiden.



Samiska avdelningen

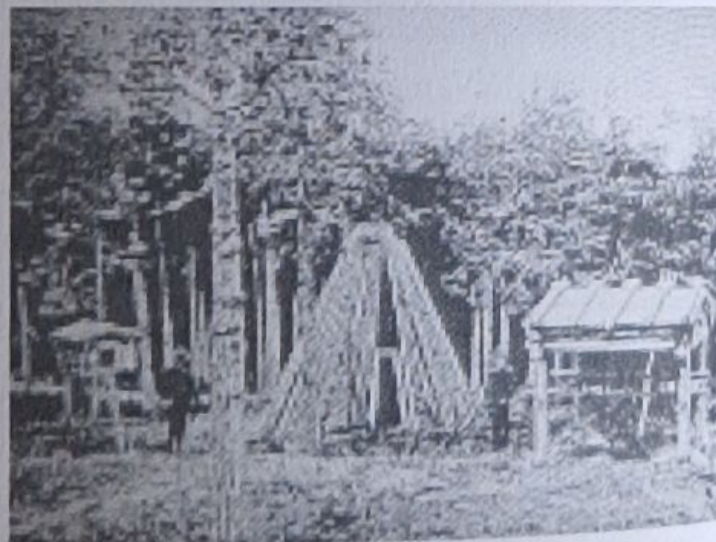
Fram till omkring 1935 gick samernas vandringsleder till vintervistena vid Medelpadskusten. Vintervistet varade från december till april. Det var stora renhjordar som vandrade mot Medelpadskusten. I Sundsvall har Böle och Sidsjön med Södra och Norra bergen varit fasta beten med kåtaplatsar.

De enda minnen från samernas vistelse i Medelpad är nu 57 namn på platser där samerna haft sina vinterbeten, t ex Lappåsen, Lappudden, Lappdalen och Lapploken på Norra Berget.



Lapplägret på Norra Berget

Inom Fornminnesföreningens parkområde fanns tidigare ett litet lappläger. Det låg intill Krönvägen och uppfördes 1912 och bestod av en kåta, en stolpbod, ett redskaps-skjul, torkställning och en öppen eldstad. År 1941 togs lapplägret bort med motivering att samekulturen inte hörde hemma i våra trakter. (fotot från år 1930)



Att läsa mer

Karin Strömberg: Samerna vid Medelpadskusten (1984)

Finns att köpa i Skvaderboden.

Nappeh - samisk mjölkstäva

Den samiska mjölkstävän är urholkad ur en björkvril som inte gav kådsmak som gran gjorde; den hade inböjda kanter så att inte mjölken skulle skvalpa ur.

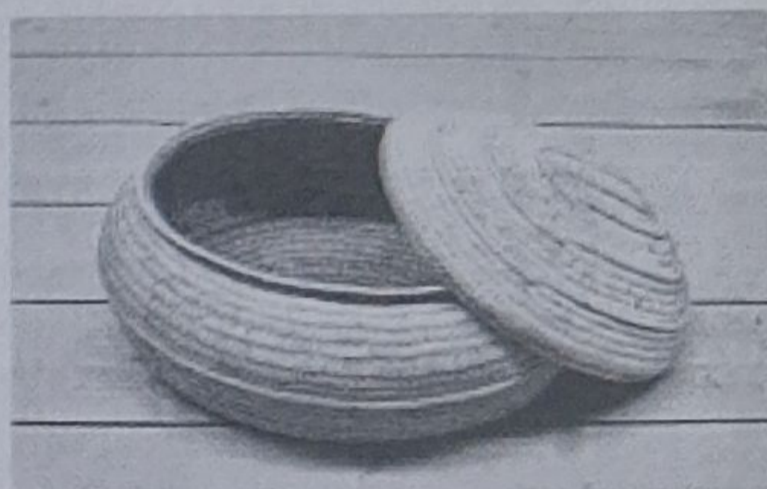
Renmjölken var mycket fet: 17,1 %. En vaja (renko) som mjölkades två gånger om dagen gav ca 1-2 dl mjölk varje gång. Av mjölken gjordes smör, ost och andra maträtter.



Samisk rotkorg

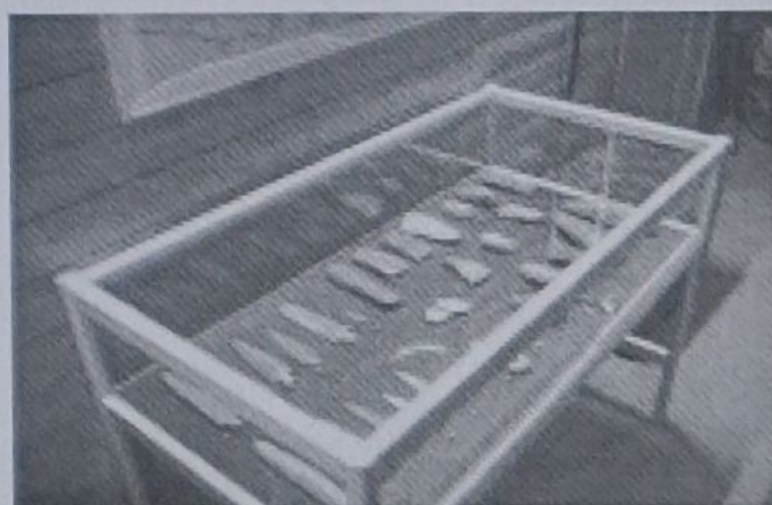
Att göra korgar är en av de hantverk, som människan lärt sig först. De flesta människor på jorden känner till hur en korg tillverkas. Den korgslöjd som lever kvar i nordligaste Sverige har utövats sedan minst fyra årtusenden tillbaka.

Den samiska korgtillverkningen skiljer sig från den övriga genom att samerna har flätat in färgade rottågor i sina korgar. Det är saften av tuggad albark som gett rottågorna den speciella rödlila färgen. Det är på insidan av rotkorgarna och dess lock, som inte blivit så belyst av ljuset, som man kan urskilja ett mönster av inflätade rottågor. Korgarna kan flätas av gran- eller björkrötter. Vanligast i norr är björkrötter.



Förhistoriska montern

I Norrland har förhistoriens människor använt stenmaterial i sina redskap och vapen. Under den äldsta tiden använde de mest kvarts och skiffer, sedan blev det mer vanligt med kvartsit. För 5000 år sedan dök det upp flinta här i Medelpad för första gången. Det var människor söderifrån eller kanske österifrån som hade flinta med sig.



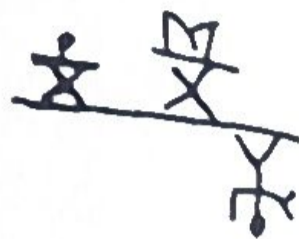
Lappska tecken med förklaring om deras betydelse



Solen



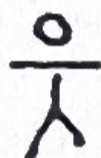
Njalla förrådsbod
på en rotfast stam



De tre "helgdagsmännen"



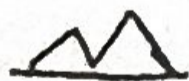
Åskguden



Trollkarlen



Lapp på jakt



Lappläger



Båt med mast



Fiskare med båt
och nät



Trumma



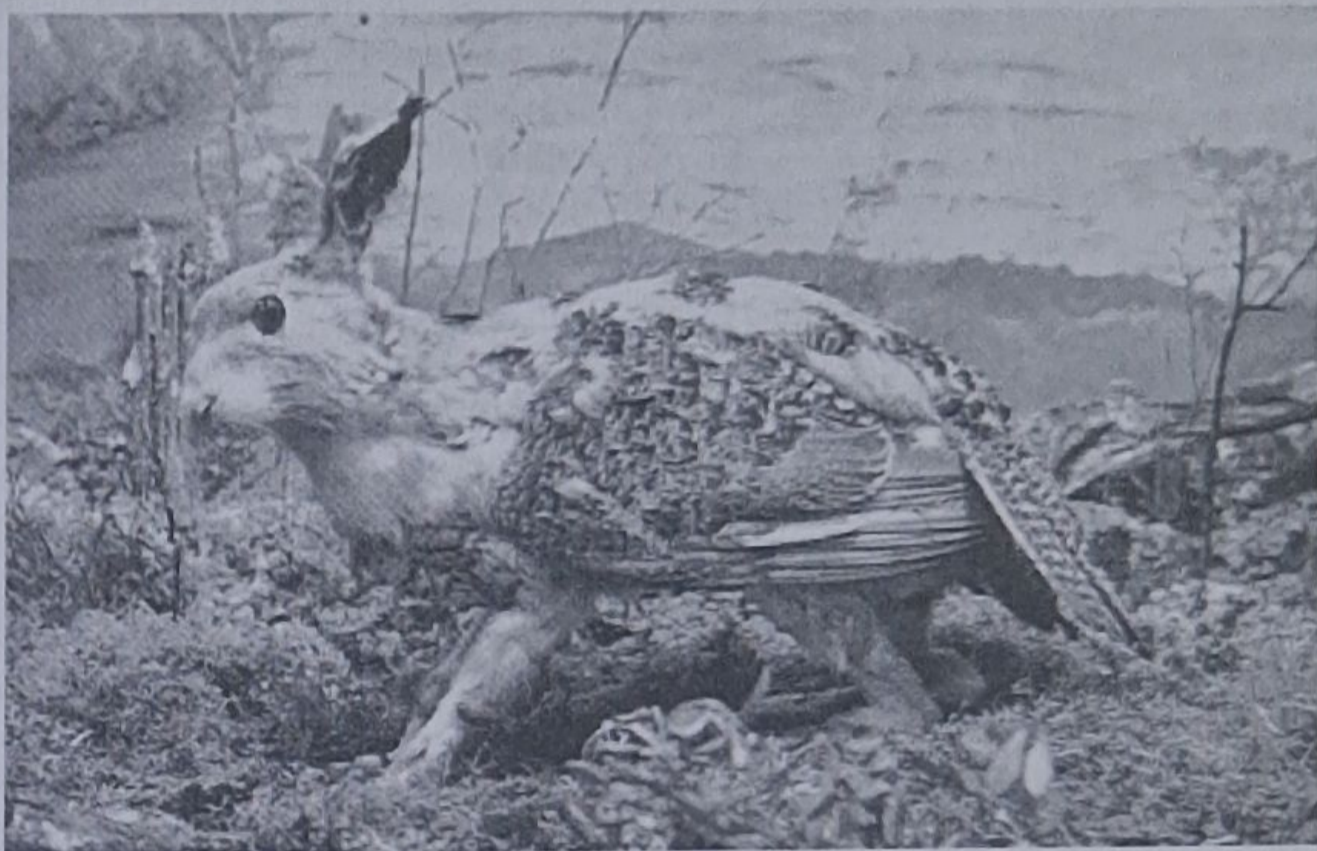
Rovdjur i fjällen



Ren och rovdjur i
fjällen

Skvadern

En berömd sevärdhet



Medelpads Fornminnesförening på Norra Stadsberget i Sundsvall har i sitt museum ett separat "skvaderrum", där SKVADERN finns utställd i sin naturliga miljö.

SKVADERN är enligt legenden resultatet av en korsning mellan en hare och en tjäder-tupp.

SKVADERN finns också avbildad på en pastellmålning av konstnären Halvar Friesendahl. Denna målning kan ses i Skvaderrummet. En text på baksidan ger följande upplysning: "Skvadern sköts på Lunde skog, Timrå, Västernorrlands län, år 1874 av H Dahlmark.

Håkan Dahlmark var upphovsmannen till legenden om SKVADERN. Han var flottningsinspektör på Lövudden vid Indalsälvens mynning och dessutom en känd jägare. Han berättade gärna jakthistorier i glada

vänners sällskap på dåvarande hotell Knaust i Sundsvall. En av historierna handlade om en bevingad hare som Dahlmark påstod sig ha skjutit under en jakt. Han kallade djuret en "Skvader".

Till Dahlmarks födelsedag 1907 bad hans husföreståndarinna Lova Lindahl sin systerson Halvar Friesendahl göra en målning av SKVADERN. Friesendahl, som då var gymnasist i Härnösand, komponerade med hjälp av en hare och en tjäder, inköpta på Stora torget i Sundsvall, en någorlunda trovärdig korsning som modell för sin målning. Denna pastellmålning blev sedan prototypen för SKVADERN.

Före sin död 1912 donerade Håkan Dahlmark målningen till Medelpads Fornminnesförening. Därigenom fick den nytillträdda intendenten vid Fornminnesföreningen, Carl Erik Hammarberg, idén till att skapa en "rik-