

Min farfar och farmor hade skurgolv som man sade, alltså trägolv som man täckte med trasmattor i vackra färger. Jag minns emellertid ingenting av detta. Mina föräldrar lade naturligtvis på korkmattor som då kommit i bruk och som var mycket lättare att sköta. Då och då måste de fernissas och det blev en väldig lukt. Detta arbete gjordes sent på kvällen så att man skulle få det torrt till nästa morgon. Trasmattor användes i alla fall, och de måste piskas och vädras innan de lades på de våttorkade golven. Ursprunglig städutrustning var hemgjorda kvastar och skurtrasor av uttjänta kläder. Man fick ligga på knä när man torkade golven. Senare kom sopborstar och borstar av olika slag. Apropå borstar, så var det en tillverkning som vanligen anförtroddes blinda. Någon gång under sommaren brukade en försäljare komma med häst och skrida full med korgar, rotborstar, sopborstar av olika slag. Alltid var det något man behövde köpa. Jag har hört att en sådan försäljare för blindarbeten som det kallades kom från Dalarna och att han brukade ligga över här i byn på ett ställe där han fick ställa in hästen i stallet. När sedan fabriksgjorda borstar började säljas till billigare pris blev det så småningom slut på denna hantering under 40-talet. Då började ju också dammsugaren göra sitt intåg.

Jag har här försökt ge några glimtar av hur livet tedde sig förr i världen, speciellt för oss kvinnor. Naturligtvis är ej detta någon vetenskaplig utredning men kanske ändå kan vara av intresse, dels för oss som minns hur det var, dels för de unga som inte har någon erfarenhet av forna tiders slit och släp för uppehållet, vår möda och våra glädjeämnen.

Edefors, Stöde i februari 1995
Anna-Lisa Westin



Stina Engman "trödde" smöret, d v s bearbetade det efter att ha kärnat. Stina arbetade på fäbod i 19 somrar. Hon var en fantastisk människa med en sund självkänsla. Hon talade sin gamla dialekt. Kor-tet är taget i mitten på 50-talet.

Din närmaste skobutik!

Stödekängan



Telefon
0691-101 79
Stöde

Ljustorp visar upp sin historia

Hembygdsföreningen har under 1995 iordningställt flera nya utflyktsmål, i form av stigar med informationsskyltar och rastplatser till kulturmiljöer från olika tidsperioder. Fler planeras.

- **Lövbergskyrkan**
Stig upp till högsta punkten på Lövbergsåsen med ett bronsåldersröse, från ca 1500 f Kr, vacker utsikt.
- **Frötuna kullen**
Stig runt ett gravfält från järnåldern, 500 f Kr - 1000 e Kr.
- **Skolvägen mellan Bredsjön och Slättmon**
Lämningar från de första finska bosättarna på 1600-talet.
- **Aspen-stigen**
Lämningar från fäbodan, torp m m från 1700-talet.

Ljustorps hembygdsförening

Torps Hembygdsförening

Samlingar kring bygdens kultur

Sommaröppet under juli.
Sommarfest/hemvändardag 14 juli 1996.
Andra tider efter överenskommelse.

Möjlighet till släktforskning och arkivstudier.

Välkomna

För information telefon 0691-322 50, 30916



Alnö Hembygdsgränd på kyrktunet, Alnö

Sågverks-, jordbruks- och fiskemuseum.
Midsommarfirande och hemvändardag, bonde- och fiskekulturens dag.
Torsdagar kl. 17.30-20.00 under juli-augusti. Försäljning av hällbröd.
Hantverk. Lekpark för barn. Bagarstuga att hyra.

Café Tunet öppet juni-augusti.
Beställningar hela året av luncher, middagar m m. Telefon 060-58 54 26.

Smycken av alnöstenen nefelinsyenit, alnöväskor,
alnötröjor och souvenirer av skilda slag.
Musikkassett med "Hyllning till Alnö".

Upplev Alnö - en pärla vid Norrlandskusten

Alnö Hembygdsförening

En liten berättelse om Löfbergs-by i Ljustorp

År 1571 fanns det tre bönder i Löfberg. Oloff Christiemsson, Per Olson och Lasse Jonsson. De fanns upptagna i mantalsregistret då silverskatten för Ålfsborgs lösen skulle betalas. Löfberg blev drottning Kristinas förläning till friherren och riksrådet Lorentz von der Linde född 1610 död 1671. Friherrskapet kallades Lindeborg.

1653 blev en storköpmann i Sundsvall ägare till Löfberg och hans namn var Nils Jonsson Lind.

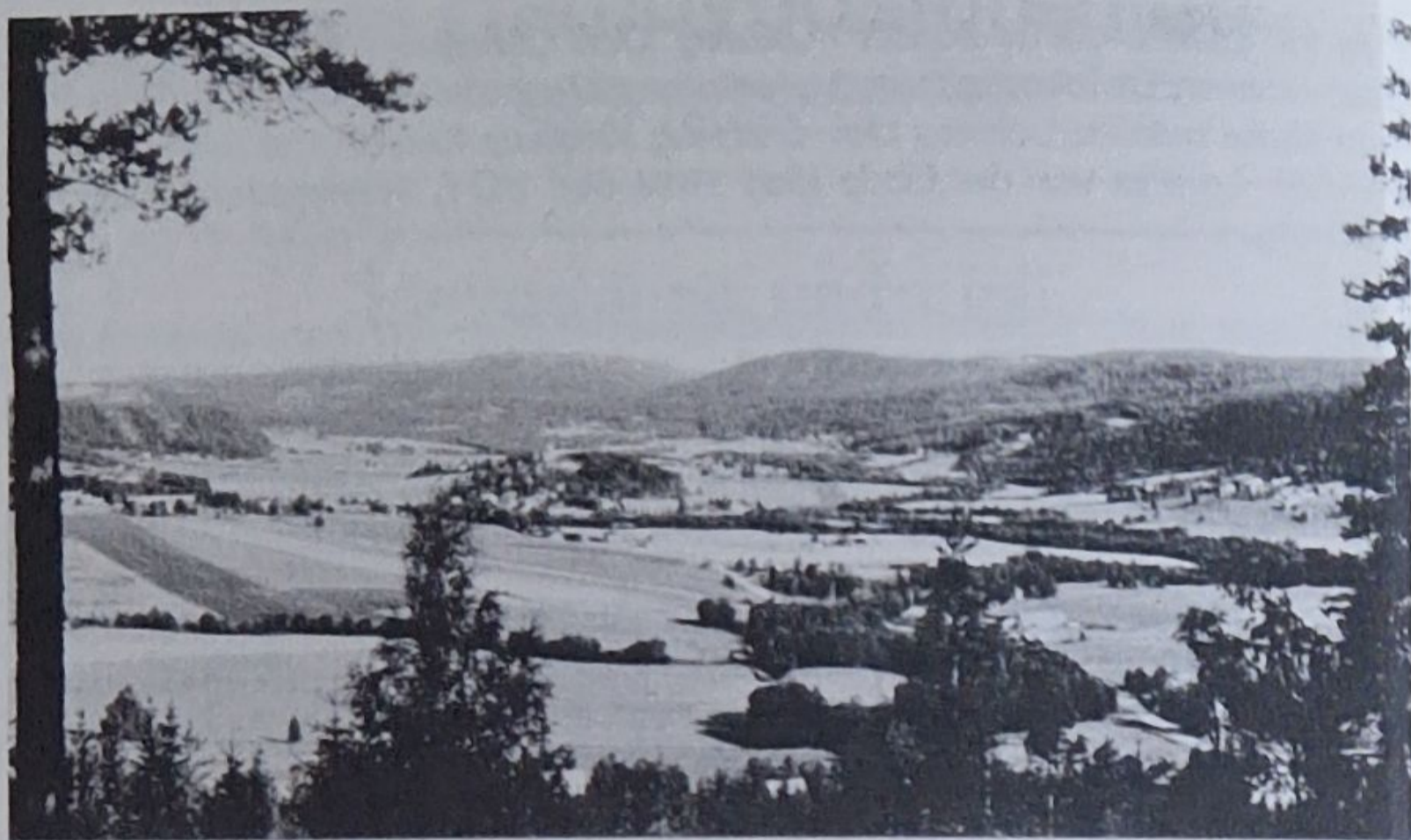
1655 blev Lind borgmästare i Sundsvall. Det var orostider, danskarna hotade från Jämtland och pesten härjade och Linds affärer blev sämre.

1659 avgick Lind som borgmästare och bosatte sig i Löfberg, förläningen vars förvaltning han tog hand om. Nils Jonsson Lind avled 1667, ett bevis på vilken stor man i bygden denna Lind var kan man se bevis på i Ljustorps Kyrkas korgolv där hans gravsten finns.

Den siste som innehade friherrskapet Lindeborg avled 1693. Enligt berättartradition gick denne Löjtnant Lindeborg alltid klädd i uniform. Till förläningen i byn Löfberg ingick också ett 182 meter högt berg med ett stort stenröse längst upp på toppen, detta berg betraktades med kärlek och vördnad av byborna. Detta stenröse är i själva verket en bronsåldersgrav men det visste säkert inte byborna om på den tiden.

1989 vid riksantikvariatets inventering gjordes besittning av bronsåldersgraven som är imponerande till sin volym. Gravplatsen har ett strategiskt läge med utsikt över dåvarande havsviken som sträckte sig upp till Nylandsforsen. Ljustorps Hembygdsförening har 1995 anlagt en arkeologstig till graven.

Enligt muntlig berättartradition: Greta Forsberg.



Vy över Ljustorp. Bilden är tagen mot norr från Kamsåsen. Längst till vänster syns berget Lövberg där bronsåldersgraven Lövbergskyrkan är belägen.

Kyrkan och Prästbordet

Tynderö socken ligger i en bygd med traditioner från förhistorisk tid. Här finns vittnar fornlämningar från brons- och järnålder (500 år före Kr till år 1050). Kyrkan är också gammal. När den byggdes vet vi inte, men det är någon gång under medeltiden. År 1316 finns kyrkan omtalad i skrifter

Kyrkan byggdes om många gånger under tidernas lopp. De ursprungliga gråstensmurarna ingår dock i dagens kyrkobyggnad. Kyrkan har inget torn. Istället finns klockstapeln. Den är också gammal. I ett protokoll finns skrivet att den byggdes om år 1776. Vid ingången till kyrkan sitter en fisk av silver. Den är från 1700-talet och är en symbol för den döpta människan.

Förr i tiden (före 1910) bodde församlingens präst på pastoratets prästbord. Han brukade jorden och skogen och avkastningen han fick från prästbordet var hans lön. Numera har prästen fast lön. Prästbordets skog sköts av en kyrkans egen skogsförvaltning, medan åkern arrenderats ut av kyrkorådet till en jordbruksarrendator. Prästbordet i Tynderö omfattar 10 hektar åker och beten och 27 hektar skogsmark.

Prästbordet och dess omgivning.

Jag tänker inte ge mig in i någon lång historisk beskrivning av denna omgivning. Men ändå nämna några detaljer som kanske inte alla känner till.

Det är ju så att när man (som vi) flyttar in i en ny miljö, blir man nyfiken på vad som händer i ens närhet.

Visste Ni t ex att prästgården numera inte är obligatorisk tjänstebostad för församlingens präst? Fr o m 1995 hyrs den ut till privatpersoner (de har redan flyttat in) och det får man väl räkna som något historiskt faktum i vår kyrkohistoria.

1994 var också ett historiskt kyrkoår, då förrättades det kyrkofullmäktigeval för första gången i Tynderö. 512 röstberättigade finns i församlingen. Tre listor ställde upp, Kyrkans Väl (som vann), socialdemokraterna och centern.

Kyrkorådet består idag av följande personer:

Karin Öhlund, ordf.

Gunilla Olsson, vice ordf.

Sten Hägglöf

Stig Gunnar Wickberg

Karin Burman

Arild Viklander

Bror Pettersson

Kyrkorådet träffas 1 gång / månad och handlägger praktiska frågor i byns kyrkoverksamhet.

Vid parkeringen där informationstavlorna står, går en vacker och intressant

naturstig. Den ringlar sig ned över kyrkans ägor och skog. Stigen kantas av små informationstavlor med jämna mellanrum, som upplyser om vad man just då passerar. Intressanta växter, lite historia o dyl. En promenad på denna iordningställda stig rekommenderas varmt!

Tynderös gamla kyrkoskola, numera hembygdsgård, repareras och underhålls flitigt av Tynderö Hembygdsförening. Föreningen har över 500 medlemmar och anordnar en mängd aktiviteter.

En ny bagarstuga som kan hyras står de också med!!!

På nedre plan finns vävstuga och en fin samlingslokal som man kan hyra, men på övre plan döljer sig spännande ting!

Där finns en mycket imponerande samling av gammalt skolmaterial. Allt från skolbänkar, böcker, kartor, teckningar, till en mängd färgplanscher som användes som åskådningsmaterial när man var liten. Åh, vad mycket minnen de väcker!

Får Ni möjlighet, så fråga någon ur hembygdsföreningen om en guidning. Övre plan är inte öppet för allmänheten ännu, p g a reparationer.

Pia Sundholm

Några glimtar från gammal läkekonst i Liden

En varm sommardag för närmare femtio år sedan gick jag och några vänner längs Backbäcken och metade stenbit (bäcköring). Nedanför kojans vid Backsågen bar det sig inte bättre än att jag blev stucken av en geting. Mitt mellan ögonen där näsan börjar. Det svullnade snabbt upp. Att fiska var inte att tänka på. Jag gick in i kojans och sträckte ut mig på en brits. Det brände och värkte i hela huvudet. Hörde knappt att dörren öppnades och någon kom in . . .

Kall jord trycktes mot svullnaden samtidigt som "getingbönen" lästes. Getingbönen som jag hört berättas om tidigare men aldrig hört själv. Den lästes - eller snarare mumlades - med stort allvar av skogsarbetaren som bodde i kojans. En man från en av grannbyarna. Jag har senare förstått att han ansågs ha förmågan att "läsa bort" olika krämpor. Bönen lät ungefär så här:

Geting, geting, geting etterspik!

Av n'Hålä är du kommen och honom är du lik!

(Av den Onde . . .)

Stick i sten, men int i ben!

Stick i mull, men int i hull!

Stick i vägg, men int i skägg!

Huruvida behandlingen lyckades fullt ut minns jag inte. Att den kalla jorden lindrade kan jag tro. Men att getingbönen bidrog på något sätt har jag svårare att tro på.

Trots att Sverige varit kristnat i 7-800 år har den gamla folktron levt kvar. Långt in i 1900-talet. Kyrkans- och statsmaktens - olika påbud, predikningar, stockstraff, böter, fängelsedomar och till och med dödsstraff förmådde aldrig helt utplåna folktron. Folktron som spänner från magi över till mer handfasta behandlingsformer utförda av så kallade "viskarlar" eller kloka gubbar och gummor som var det vanligare uttrycket. Ännu i min barndom verkade många sådana ute i olika byar. Förtroendet för dem var stort. I synnerhet från de äldres sida.

Ofta var de specialiserade. "Stä blod" (stoppa blodflöde), "Brott å vre" (benbrott/ur led etc) "Kastä bort", "Läsa bort", "Sättä bort" (Kasta-, läsa-, eller sätta bort det onda), "Koppning" (att rena blodet och på så sätt avlägsna det sjuka), "Åderlätning" (förebyggande. Ngt. annan teknik än koppning), "Jorddragning/Smorning" (användes mot "riset" d v s engelska sjukan) eller "Meddicinar'n" (som botade via egna mediciner) kan sägas representera de vanligast förekommande specialisterna.

I det följande skall jag ge exempel från några av specialistområdena ovan. Hur de gick till väga och hjälpmedel som användes. För undvikande av missförstånd

vill jag framhålla att de områden jag valt utgör bara en liten, liten del av det vida begreppet folktro.

Att Låsa bort har vi redan stiftat bekantskap med. Liksom Rikard som utförde "operationen". Kasta bort kom till användning när någon till exempel kommit i delo med vitter. Symptomen på detta var inte sällan bölder, värk, utslag och annat som inte gick att direkt förklara. Ett antal saker - fem, sju eller nio - som tillhörde den skadade lindades in i en tyglapp. Denna tillslöts varefter den kloke kastade den bakåt, över vänster axel. Utan att se sig om. Samtidigt lästes någon passande formel. Ibland förstärktes behandlingen genom att ett knivblad (stål) drogs längs det onda stället. En av mina sagesmän i Liden botades på detta sätt av Jonke-Luddvik efter ett vitterbett i halsen. "Hä tör nog behövs! Hä va i sisstā veva" lär Jonke-Luddvik ha sagt.

Stä blod var kanske den specialitet som omnämndes mest respektfullt. Att kunna stoppa svåra - eller enklare - blodflöden var en gåva som var några få förunnat. Det sägs att den kunnige inte av egen kraft kunde lösgöra förmågan utan måste uppmanas till dett. Av någon annan. Orden, formlerna, som användes varierade men byggde ofta på att "som Kristus stoppade vattnet så skulle också blodet stå".

Det berättas om en man i Sillre att han ägde gåvan att "stä". Så stark var hans kraft att han inte kunde delta i de djurslakter som skedde på gården. Djuren gav inte ifrån sig något blod. En man högg sig illa i benet. Fraktades fram mot bygd och provinsialläkare via häst och släde. Tillståndet var kritiskt. När de passerade en gård där en man med förmågan att "stä" bodde stannade man till. Bad den kunnige hjälpa mannen på släden. När man nådde provinsialläkaren hade blodflödet stannat av. När läkaren såg de helt vita sårkanterna frågade han om någon "stätt". Enligt utsago hade han stött på fenomenet tidigare och kände igen tecknen. I Liden nämndes "a`Karin där nä Färja å n`Manne" med den allra största respekt i min barndom.

Koppning tycks ha varit ett ganska vanligt sätt att komma till rätta med olika åkommor. Detta då nästan varje by hade sin specialist. Över det onda stället slogs ett hål med en snäppare. Över detta sattes ett litet djurhorn genom vilket blods sögs fram i såret. Den bula som uppstod skrapades ren varefter proceduren upprepades. När "friskt", rött blod kom fram var behandlingen klar. Smärre varianter av tillvägagångssättet tycks ha funnit. I socknens nedre byar berättades länge om Erika, Maria och Karin men framför allt kanske om "aÉrrskas-Stina".

Meddicinar'n (eget uttryck) var kanske den som närmast personifierade begreppen "Klok gubbe" eller "Klok gumma". Den som botade krämpor med hjälp av egna mediciner av olika slag. Mediciner hämtade ur naturens oändliga skafferier.

och en gnutta brännvin. Det låg ofta en stor kunskap bakom dessa blandningar. Kunskap som nedärvt i generationer. Att de ofta "kryddades" med lite brännvin hade nog mer att göra med den allmänna uppfattningen att en bra medicin skulle "vara stärrk å lukktå illå!". Några exempel på läkande växter: Blåbärsbusken (mot diarré), Humle (urindrivande), Gråblomster (mot kolik/väderspänningar), Kumminört (hosta, örsprång m m), Lingonbusken (febernedsättande), Malört (allmänt), Maskros (urindrivande och gallavsöndrande), Brännässla (Skörbjugg, blodspottning), Dagdkåpa (sår, stilla blodflöden), Enbår (reumatisk och annan värk) samt Linfrö (verksam mot det mesta). Naturligtvis bereddcs växterna på olika sätt. Det helande satt i olika delar. I blommorna, blomknopparna, stjålk, blad, rot o s v. Flera av de tidigare nämnda personerna arbetade också med "melliciner". Utöver dessa fanns också några speciella djurspecialister som Spelmannen Helmer och Vincenn (båda hästar) och "a Karin där nå Fårja" vad gånldc övriga djur på gårdarna.

Jorddragning användes främst mot engelska sjukan. När ett barn drabbats eller i förebyggande syfte. Det ansågs att sjukdomen genom denna behandling överfördes till jorden. Barnet måste vara döpt. I annat fall kunde barnet lida obotlig skada genom att de boende i jorden "de grå" eller "de osynliga" återförde ståndiga sjukdomar till barnet. I ett hål under en trådrod drogs barnet tre gånger. Med huvudet före och väl inlindad i ett tygstycke som grävdes ner på stället. Efterhand som tyget rutnade försvann sjukdomen. Flera av kvinnorna ovan var kunniga i denna metod. Såvitt jag hört var det bara kvinnor som utförde detta i Liden.

Avslutningsvis så Brott å Vre. Det handlade om stukningar, vrickningar, ben som gått ur led och rena benbrott av olika slag. Åtminstone två behandlingsformer förekom. Dels kotknackaren och dels de som kombinerade exempelvis "Mellicin-Låsa bort". I bästa fall hade kotknackaren lårt en del om kroppen, dess uppbyggnad och funktion innan han vred saker och ting till råtta.

I annat fall kunde det gå riktigt illa. Den andra behandlingsformen ("Mellicin-Låsa bort") kom till användning främst vid exempelvis stukningar, vrickningar och värk. "Mellicinen" (medicinen) som gavs var inte avsedd för invärtes bruk. Den skulle smörjas på det onda.

Jag inledde mina glimtar från den gamla folktron i Liden med en egen upplevelse. Hur en äldre man försökte låsa bort det onda som uppstått av ett getingstick. Och hur han kompletterade sin primåra botemetod - getingbönen - med ett effektivt botemedel. Kall jord. Vad kan väl vara lämpligare ån att avsluta med ett annat sjålvupplevt exempel. Men nu från specialistområdet "Brott å Vre":

Jag hade varit i Holm och spelat fotboll på deras nylagda plan. En match som vi i vanlig ordning förlorade om jag minns rätt. I en löpning hamnade jag snett och

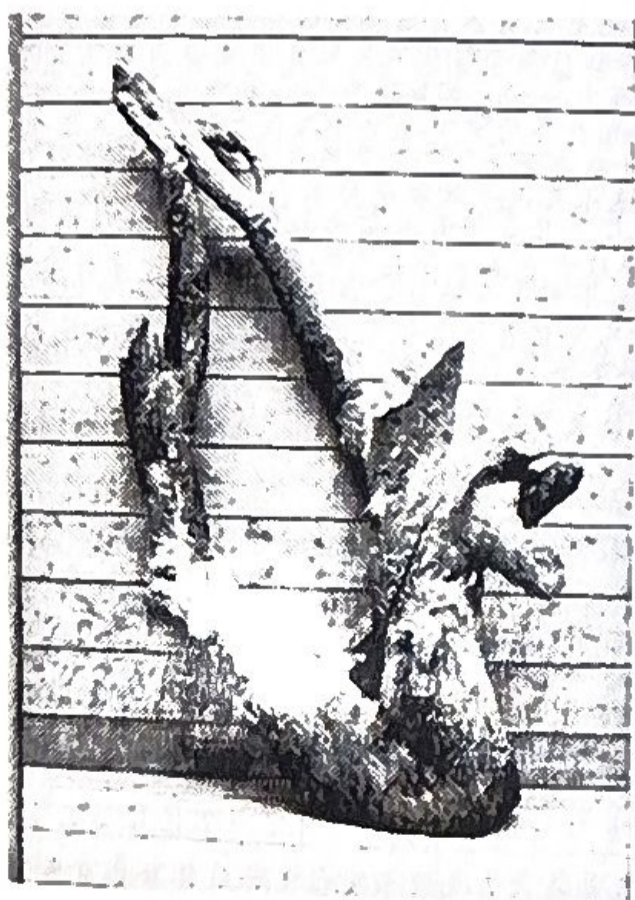
det small till i fotleden. Det gjorde fruktansvärt ont. På några ögonblick hade den svullnat upp till det dubbla och antagit en blå-gul-grön-röd färgskala. Jag fick hjälpas av planen. Dagen efter, på måndag, fick jag hjälp att ta mig till provinsialläkaren. Han skakade bekymrad på huvudet när han undersökte skadan. Han talade om lasarettet i stan men ville ändå ha mig sängliggande för observation några dagar. Därefter skulle han besöka mig och slutligt avgöra fortsättning. Men illa var det. Det sa han.

Mormor kunde inte förlika sig med att jag låg till sängs på en arbetsdag. I hennes sinnesvård låg man till sängs efter en hård arbetsdag - eller i själåtåget. Hon kom och gick till sjukbädden men muttrade för sig själv. Nån gång på eftermiddagen hade hon fattat sitt beslut. På med hatt och kappa. En skvätt av morfars konjak. Iväg bortöver byn. Till Ida.

Efter en knapp timma kom hon åter. I en brun liten flaska fanns nu konjakskvätten (?). Uppblandad med vad? Resolut tog hon av doktors bandage. Öppnade flaskans kork. Hällde lite av vätskan i handen. Gned över fotleden. Uppifrån och ner. Mumlade för sig själv innantilläxan hon fått av Ida. Sedan på med fetvadd och doktors bandage utanpå.

Jag hade all möda att hålla mig allvarlig under proceduren. Men ville väl inte sära mormor som trots att hon var djupt religiös ändå litade mer till Idas kunskap än till Herrens. Åtminstone när det gällde "brott å vre".

Hur gick det då? Jo, dagen efter arbetade jag som vanligt igen. Präktigt blå och gul om fotleden men utan värk. Ida kunde sina saker . . .



Ingemar Åslin

Denna rot som används vid jorddragning finns i Fornminnesföreningens museum på Norra Berget.
Foto Lars-Åke Boman.

Stora kyrkstriden på Alnön Bitter fejd om Mellankyrkan

Det är nu ungefär 125 år sedan "kyrkstriden" om andra kyrkbygget på Alnön utspelades. Det var den stridbare prosten Backlund i Skön - som satte all sin makt bakom för att förhindra att Alnö kyrka byggdes på den plats, där nya kyrkan, uppförd 1896, nu står. Kyrkan från 1861-63 fick ett lika dramatiskt slut som tillkomst. Den brann nämligen ned helt till grunden den 24 maj 1888, alltså ungefär en månad innan Sundsvalls stad jämnades med marken av eld.

"Kyrkstriden" på Alnön fördes med största skärpa både från prostens och hans anhängares sida och från den övervägande delen av Alnö sockenmän å den andra. Sedan prosten med alla medel sökt bromsa kyrkbygget, begärt inställelse på kyrkobyggandet hos Kmt, desavouerat byggnadsdirektionen - där han själv givit sig plats som ordförande - vägrat kalla till sockenstämma och inte hjälpt till med ett öre trots prästbolets 10 1/2 mål, berövade han två dar före invigningen - den nya predikstolen dess emblem, vilka genom handräckning och "Högädle Herr Kronofogden Eckhells åtgöranden" återfördes.

Den kyrkstriden fördes inte tyst och stillsamt inom församlingen. Den gav eko i pressen och båda sidor kostade på långa tätt tryckta "bihang" till Nya Norrländska Korrespondenten. Ett par sådana gulnade "bihang" har i dagarna plockats fram och de ger i skarp belysning den hätskhet med vilken "kyrkstriden" fördes. Dessa gulnade blad tillhör Kapten Henning Nilsson, Alnö.

Prosten Backlund var en kraftfull och stridbar kyrkoperson som bl a gjorde stora insatser för skolundervisningen och för skolornas tillkomst likaväl som han grep in med stark hand för att återupprätta kyrkotukten och han hade nog inte alla gånger så lätt i socknar där det fanns nackstyva bönder och superiet hotade med ödeläggelse. Rätt skall vara rätt, även om han tydligen efterlämnade papper inte alla gånger uppträdde som gudsman.

Han hade tio år innan kyrkostriden på Alnön varit ute i blåsväder vid kyrkobygget i Skön. Och det är han som har skulden till att Sköns medeltidskyrka bröts ned sten för sten utan myndigheternas hörande. Även här gällde det striden om platsen för nya kyrkan och Backlund stred för att den skulle ligga på samma plats som den gamla kyrkan, och därför skulle denna en av Norrlands främsta kulturklenoder, jämnas med marken. I en artikel i Allwar och Skämt för den 12 oktober 1848 - artikeln avtryckt i Härnösands Posten - påtalas också "helgerånet" av en signatur "F" som tycktes vara en framsynt herre.

Den 3 oktober 1863 medföljer ett "Bihang" till Nya Norrländska Korrespondenten - Sundsvalls Tidnings föregångare - vari bl a heter: "Och all den stund kyrkan är så färdig, att den nu kan öfverlemnas till invigning, anser Byggnads-Direktionen sitt uppdrag wara utfördt, på grund hwaraf Byggnads-Direktionen afsäger sig hela

bestyret wid Alnö Kyrkobyggnad derest icke an annan Ordförande förordnad blifwer". Skrivelsen som har till rubrik "Berättelse öfver Ahlnö Kyrkobyggnad" är undertecknad av Jonas Isaksson, Nils Lund Fr. Joh. Ahlqwist, P. Åkerström, Nils Sohlberg, E Berggren och Nils Fröst.

I detta bihang avslöjas åtskilligt om schismen mellan prosten Backlund och Alnö sockenmän. Men Backlund torde nog ensam inte ha varit stridslysten. Den lystnaden fanns nog på båda sidor att hävda sig. Man berättar att Byggnads-Direktionen med dåvarande ordföranden herr Wetterberg fortfarit att wara Ordförande i Direktionen i stället för Herr Prosten Backlund, som sjelf tillegnat sig detta uppdrag hwilket uppdrag han utförde så att Byggmästaren, som skulle hafwa platsen till nya kyrkan afröjd den 1:a Maj 1861, mötte motstånd.

Herr prosten Backlund, som till och med hos Konungens Befalningshafwande begärde inställelse å kyrkobyggnaden härstädes, hwilken begäran dock derstädes lemnades utan afseende. I denna begäran woro de öfriga Direktions-Ledamöterna ej ense med Herr prosten Backlund. Men omnämnda kontrakt godkändes av församlingen som ansåg med fulla skäl att församlingen fått billiga willkor på sin kyrkobyggnad och att sockenmännen will wara williga att så mycket som möjligt underlätta Byggmästarens börda vid denna kyrkobyggnad. Detta har också sockenmännen gjort".

I en fotnot berättas om hur prosten Backlund, skulle ha ordnat med husrum under byggnadstiden för byggmästaren och hans folk men uraktlåtit detta. Byggmästaren kom, när han skulle börja arbetet, att stå ut e med hela sin arbetspersonal i regn och snö, därför att prosten inte skaffat husrum. Men då har tydligen skollärare Söderberg ingripit och upplåtit rum åt byggnadspersonalen. "För detta och för det myckna beswär nämnde Skollärare haft för härvarande kyrkobyggnad har han fått Prosten Backlunds hat och otack". Prosten Backlund hade anvisat lera till tegelslagning på prästbordets mark men, denna befanns oduglig för ändamålet. Då begärde byggnadsdirektionen laga sockenstämma för denna sak men prosten Backlund nekade att hålla stämman. Och där stod byggmästaren med sin personal hindrad att verkställa sitt uppdrag. Det skulle ta för lång tid att gå till högre instans för att få prosten att utlysa sockenstämma och därför måste byggnadsdirektionen övertala sockenmännen att forsla dit 4 lass lera per skattemål från annat håll. "Alla förde lera utan knot efter sin skall, utom Prosten Backlund för 10 1/2 mål och bonden Lars U. för 10 skattemål, hwilken brist ersattes genom några behjertade män, som förde mera än wad de borde".

"Enahanda förhållande war också med wed till tegelbränning, och Herr Prosten fortfor att neka sockenstämmas hållande i både det ena och det andra ämnet rörande kyrkobyggnaden".

Det visade sig också, att då byggmästaren skulle ha pengar fanns inga pengar

att tillgå, och prosten nekade fortfarande hålla sockenstämma. Då klagade byggnadsdirektionen hos Kungl. befallningshavanden och prosten blev ålagd att hålla laga sockenstämma med Alnö församling. Men sockenstämman hann inte hållas inom den tid byggmästaren skulle ha avbetalning på sitt arbete enligt kontrakt varför direktionen bad om sammanskott av sockenmännen, "hwilka, oaktat Prosten Backlunds uppmaning att icke betala, woro williga att göra det sammanskott som till nämnde betalning kunde erfordras utan stämma".

"Alltså kunde Socknemännen uppfylla sina åtagna skyldigheter till Herr Byggmästaren Björn och han till Socknemännen, oaktat Prostens motsträfwighet; afsyning hölls där den 23 oktober 1862, då socknemännen uttryckte sin tacksamhet till herr Byggmästaren . . . genom att presentera honom ett sockerskrin av silfwer". Några smärre brister vid torntäckningen m m upptäcktes men byggmästaren utlovade att så snart avsyningsinstrumentet kom honom tillhanda skulle han ta itu med reparationerna och till dess skulle 500 rdr av hans avlöning stå inne. Prosten hade tillägnat sig detta instrument och byggmästaren hade aldrig fått se det, enligt vad direktionen framhöll. Varför ingen reparation kunnat ske . . .

Samma dag som kyrkan avsynades begärde direktionen laga sockenstämma för beslut om jordens bortskaffande från kyrkomuren samt platsens planering, men prosten nekade att hålla även den stämman, varför sockenmännen måste företa arbetet själva under skollärare Söderbergs ledning.

Den nya predikstolen blev prostens problembarn redan vid födseln

Genom sockenstämmeprotokoll med Alnö sockenmän den 14 sept. 1862 fick byggnadsdirektionen uppdrag att skaffa ny predikstol till nya Kyrkan. Den 19 sammanträdde direktionen under ordförandeskap av komminister Södermark, som av prosten Backlund förordnats. Beslut fattades att "Herr Hofrén" skulle förfärdiga predikstolen. Arbetet måste påskyndas, då prosten hade utsatt invigningen av kyrkan redan till 30 nov. 1862 (men det skulle dröja nästan ett år innan invigningen kunde ske). "Men sedan predikstolen blifwit färdig, har Prosten Backlund utan att för Direktionen förete laga skäl eller någon annan ritning, än den Direktionen först bestämde sig för, welat förstöra den, hwilket han också begynte att göra den 2:a Oktober detta år, i det han begynte aftaga Emblemerna af berörda Predikstol, utan tillåtelse och utan att kunna förmås att det tillgripna återlämna. Detta förfarande ha wi hittills icke trott att en Prestman skulle kunna tillåta sig".

Emblemet föreställde "Tron, Hoppet och Kärleken, under symbolen Korset, Ankaret, ett brinnande hjerta". Det var tydligen delade meningar även på den tiden om konst och konst, och Prosten Backlund ansåg emblemen "av föga betydelse". I stället ville han låta sätta upp en tavla föreställande såningsmannen".

Men sockenmännen i sin inlaga angående Såningsmannen. "En tafla föreställande en man med en s k slokhatt och en korg på armen samt några utströende

oproportionerligt stora sädeskorn, hwaröfwer synes swäfwa ett par - eller huru många - swarta fåglar".

Det tycks ha rått nära nog slagsmålsstämning i kyrkan den dag Prosten Backlund avlägsnade emblemen. Sockenmännen beskylldes för att ha "gripit B. hårt i armen och knuffat B. starkt". Sockenmännen säger att B. armbågade sig fram, varvid "han förwade ett sådant wåld, att blånad och blodvite inträffade med 2 af de personer som B. namngifwit. - Sådant torde vara något bland nyaste Prestrettigheter". Innan Prosten for från kyrkan den gången tvingades han underskriva ett papper sittande i sitt åkdon: "Érkännes i många wittnes närwaro att jag från predikostolen i Alnö kyrka frántagit ett emblem, hwilket efter inwigningen skall återlämnas. Alnön d. 2 okt. 1863. J. Backlund".

Ritningarna till den gamla kyrkan gjordes av arkitekten i överintendentembetet Ludvig Haverman. Tornet hade en öppen 6-kantig lanternin med spetsig spira, det inre i färglöst vitt med guld på altare och predikstol, den senare placerad ovanpå det förra, skulle nog tyckas oss rätt ödslig och kall. "Mellankyrkan" hade inte varit i bruk mer än stort ett årtionde förrän det började klagas över skador som byggnaden led genom vatten, som steg upp från ett under golvet befintligt vattendrag (enligt Yngve J:son Reding).

Gamle f d kyrkvärden Emil Jonsson i Wii berättar, att han minns kyrkan som tioåring. Kyrkans grund hade spruckit och man hade varit tvingad slå två eller tre ankarjärn tvärs över. Kyrkan antändes genom brinnande flagor, som i den orkanartade stormen kastades över från Nyvik, där skeppshandlare Nordenssons affär och lager av tjära, papp och oljor och annat brännbart brann den 24 maj 1888. Jag minns, berättar hr Jonsson, hur brinnande flagor hamnade ända borta hos oss i Smedsgården. I den rådande stormen var släckningsåtgärder lönlösa och kvar blev endast en ruin. Den gamla kyrkan som stått öde ett kvartssekel måste åter tas i bruk.

Kostnaden för kyrkobygget

Man får också av Byggnadsdirektionen en ekonomisk uppställning av vad kyrkobygget kostat. Kyrkan 39.553:69 R:mt R:dr, förgyllningen och läktarskärmen 413:-, förgyllningen å tornspiran 190:-, predikstolen 1.354:-, förgyllningen av korset över kyrkodörren 38:25. Summa 41.548:94 R:mt R:dr.

För betalningen av denna kostnad hade kyrkan vid byggtidens början 10.365:48 R:mt R:dr. Lånat kontant 7.900:- R:mt R:dr.

Det övriga är församlingens sammanskott och till kyrkan under tiden influtna medel, anmärks det i direktionens berättelse.

Så får man veta vilka gåvor som skänkts till kyrkan i samband med invigningen: Skärningen av läktarskärmen och altarbordet är givet av byggmästaren J P Björn, nummertavlan samt inskriptionstavlan ovan södra dörren av kyrkvärden Jonas Isaksson i Smedsgården, siffrorna till nummertavlan samt tvenne stolar av kyrkvärden Per Åkerström, Wii, en trearmad ljusstake av torparen Lars Bäckvall

i Närsta, gångjärn till häkrfönster samt ett par ljusstakar av f. bonden Olof Eriksson i Bänkås, en altartavla skall ha blivit skänkt av en del sockenbor, vilkas namn inte får uppges, en dopfunt med skål och handduk av klockaren I. Wiklund i Ås.

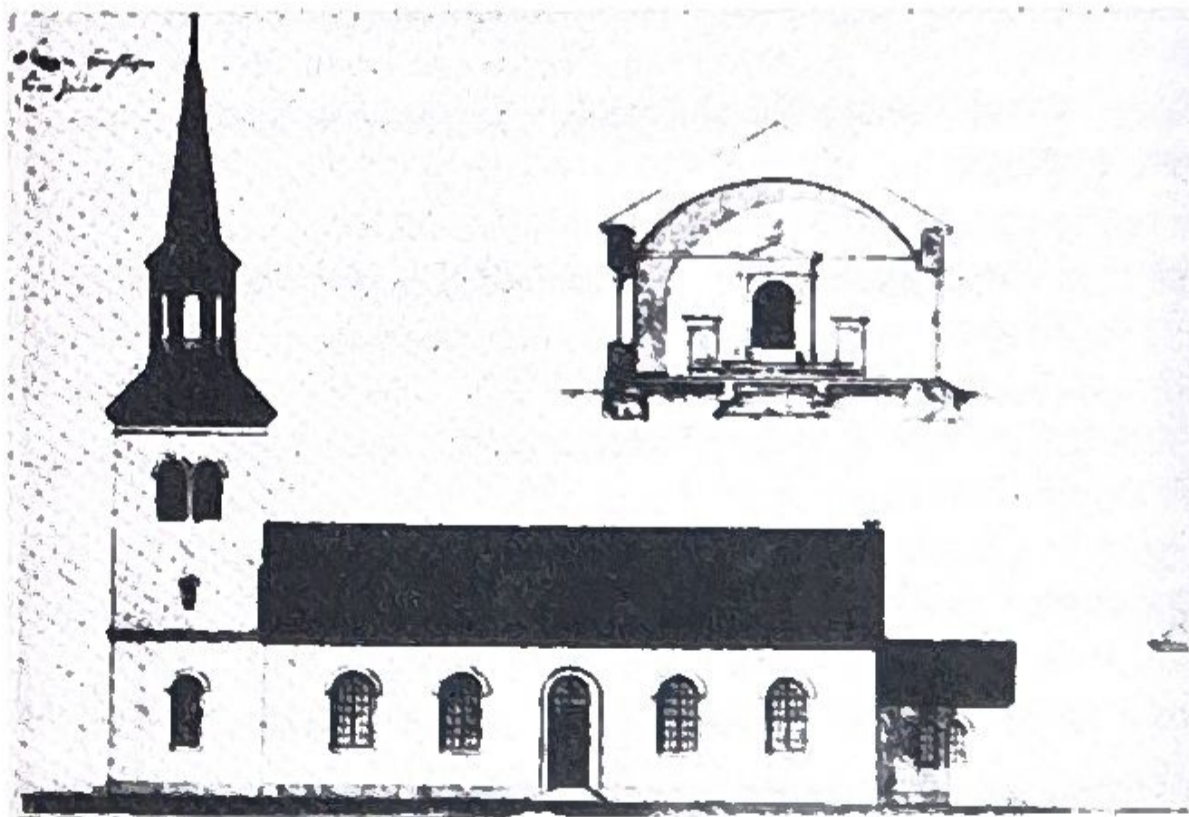
"Och hembär Byggnads-Direktionen sin hjertliga tacksägelse såväl till de här ofwan omnämnda gåfwogifvarna som de övriga församlingsmedlemmarna, hwilka bidragit till byggnaden av Alnö kyrka. Och hwitsordas församlingen i allmänhet och i synnerhet Skolläraren Johan Söderberg för de många beswär, han haft härstädes under kyrkobyggnaden".

Angående de bortförda emblemen tillkännager till sist en fotnot: "Det av Herr Prosten Backlund borttagna emblemet har genom Högädle Herr Kronofogden Eckhells åtgörande blifwit återlemnadt".

Det skulle vara mycket mera att säga i detalj om denna "kyrkstrid", sedan man studerat de gamla gulnade papperen. Ett är säkert. Prosten Backlund blev icke svaret skyldig, och han återkommer i två skarpa "bihang" till Ny Norrländska Korrespondenten bl a 30 januari 1864. Så man får förmoda att det gick åtskillig tid innan stridens vågor lade sig över "Mellankyrkan" på Alnön.

Aje Morelius

Artikel om Alnös s k "Mellankyrka" har ställts till förfogande av Lars Pettersson, Gustavsberg. Den bär Aje Morelius signatur och återges här med vederbörligt tillstånd. Endast en del årtal har tillrättlagts. "Mellankyrkan" är nog okänd för de flesta nuvarande Alnöbor. Det finns - oss veterligt ingen bok om Alnön, där denna kyrka är nämnd. Det var denna kyrka de första "invandrande" sågverksarbetarna fick kontakt med, och vi tror att det är av intresse att "Mellankyrkan" blir känd före 100-årsjubileet om några år för den s k "nya kyrkan".



Alnö kyrka (Mellan kyrkan)

- byggdes åren 1861-1863 - kyrkan brann 1888

- information (om interiör- koret i kyrkan) ser man på bilden

VÄTTABERGET MEDELPADS PÄRLA

Åk den vackra Indalsleden - väg 86 och 87 - besök Vättaberget!

Här övergår kustlandskapet till fjällvärld i en storslagen kupering, helt olik någonting annat! Här finns skogsbeväxta kullar och berg som genomskärs av en av de största älvarna i landet - **INDALSÄLVEN**.

Från toppen av **VÄTTABERGET** har man en enastående utsikt över bygden och älven. Vid klart väder ser Du ända till Indal. 2,5 mil bort!

Vättaberget har inte bara en fantastisk utsikt. Våra gäster kan också få se och uppleva Lidenbygdens historia i de gamla hus och härbren som finns på berget.

Loge från 1800-talet

Körvandring från 1700-talet

Härbre från tidigt 1700-tal

Smedja från 1800-talet

Bagarstuga från 1800-talet
(bakning av tunbröd till försäljning sker under sommaren)

Bondgård byggd 1846.
I den finns serveringen.

Vättaberget - ett levande berg, vi har ca 30 000 besökare/år.

Serveringen är känd för sitt läge och atmosfär. Det är lätt att skapa ett härligt gemyt i en stuga byggd för 150 år sen! Njut av en kopp nykokt kaffe med hembakat bröd eller en härlig smörgås.

Det är inte bara *Vättaberget*, Du ska besöka när Du åker *Indalsleden*.

Det finns ett flertal intressanta platser att se och uppleva.

Lidens gamla kyrka uppfördes 1483-1510 men förföll under 1800-talet sedan församlingen byggte en ny kyrka. I den nu restaurerade kyrkan finns utsökta träskulpturer och väggmålningar från medeltiden. Vid kyrkan finns en minnessten som erinrar om den år 1798 begravde sundsvallsköpmannen "Magnus Huss", Döda fallets upphovsman.

Brattfallet, vid Sillre gamla sågplats har 17 m fritt fall.

Välkomna!

Lidens Hembygdskörening

Parteboda Andels-Mejeriförening

T. Mattsson



Olof Hansén

Olof Hansén f. 21 juli 1866 d. 20 jan 1959 var initiativtagaren till mejeriet i Parteboda. Olof gick på Nordviks lantbruksskola i tre år 1886-89. Hemkommen efter studierna föddes tanken att starta ett mejeri. Jordbrukarna skaffade sig fler kor och mjölkproduktionen ökade så kraftigt att det blev svårt att på varje gård själva ta vara på mjölken. Ett mejeri skulle lösa problemet, samtidigt som möjligheten till försäljning av mjölk skulle kunna ordnas i Ånge, ett snabbt växande järnvägssamhälle. 1904 hölls ett sammanträde på kapellet där Olof förde fram sina funderingar, men någon större entusiasm bland bondgubbarna var det ej. Men helt avvisad blev inte Olof, utan det tillsattes en kommitté, som skulle fundera på saken.

En redovisning av kommitténs arbete gjordes 1905 i godtemplarlokalen i Ensillre, samtidigt som en agronom från Hussborg gav information om mejerihantering. Vid detta möte togs beslutet att starta ett andelsmejeri och en styrelse valdes. Till denna valdes Olof Hansén, P A Lindgren, E A Johansson, J H Övergren och P Jonsson. För att få kapital, såldes lottbrev för 25 kr stycket, vilket gav ägaren delaktighet i föreningens egendom. Totalt tecknades 335 lottbrev av 88 intressenter. Resterande kapital lånades i Sundsvallsbanken.

Byggstart skedde på hösten 1905 med grundgrävning och under 1906 färdigställdes fastigheten. Tomten köptes av M E Persson. Större delen av timret till bygget skänktes av Partebodabönderna. Ritningarna hade Olof Hansén gjort, hans son Henning, som då var 12 år berättar att han minns sin pappa sysselsatt med ritningarna på köksbordet om kvällarna. Olof gjorde också studiebesök på mejerier i Jämtland bl a Nälden. Fastigheten byggdes i två våningar med vindsvåning. I bottenvåningen inreddes mejeriet med kärnrums, ostlager, kylrum, tvättrum och arbetsrum för osttillverkning. På våningsplan två fanns två lägenheter, den ena för mejerskan och på vindsvåningen fanns rum för mejerieleverna. Vattenledning drogs från en källa nedanför Solberget till mejeriet och M E Persson som köpte in sig på ledningen för att få något så exklusivt som rinnande vatten till sitt hushåll och ladugård. Det grävdes ur och göts en bassäng vid källan och rören som lades var av engelskt fabrikat. För att få dra fram ledningen över Mobergs och Lindbergs ägor, fick de föra inkoppling med fritt vatten. Även en slaskledning lades från mejeriet ned till Svartviken. Grävningskostnaden blev 651 kronor.

Den maskinella utrustningen blev en ångpanna med ångmaskin, en smörkåma och en ältmaskin för smörberedning. Det bör observeras att ingen separator ingick i maskinutrustningen, utan man skummade av mjölken för hand. Ångmaskinen och pannan levererades av Örebro maskinaffär, kostnad 400 kr plus frakt till Ånge 34:50 kr, fraktkostnad från Ånge till Parteboda 5 kr, maskindelar 91:65 kr och en pump 41:16 kr. Mejeriets totala anläggningskostnad var 15 600 kronor.

Mejeriet startade sin verksamhet den 1 december 1906. Olof Hansén var föreståndare och en mejerska var anställd. Från 1908 förlades statens mejeriskola till mejeriet, så två förstaårselever utbildades årligen. Länsmejerskan (Frk Kron) kom under vissa perioder och undervisade i teori. Eleverna fick betyg i 10 olika ämnen bl a skötsel av ångmaskin, räkning och rättskrivning. Andra året gick de på Johannisbergs mejeri, grundat 1885. Efter 1914 upphörde denna utbildning och man anställde då ett biträde. Mjölken levererades från Parteboda, Boltjäm, Granboda, Hallsta, Ensillre, Näset, Önsta och Ede. Bönderna körde själva fram mjölken. Man turades om att köra en vecka var från de levererande gårdarna. Arbetet vid mejeriet började kl 05.00 och avslutades kl. 14.00. Efter inmätning slogs mjölken upp i behållare 20x50x40 cm, som placerades i tre stora kylbassänger. Där stod behållarna tills mjölken var genomkyld och grädden hade flutit upp till ytan så att det gick att skumma av den. Den avskummade mjölken slogs upp i en 300 liters kopparbassäng som var kringbyggd av en träbassäng med en decimeters mellanrum, där het ånga blåstes in. På så vis upphettades mjölken för osttillverkning. Grädden kärnades till smör. En del av den oskummade mjölken såldes som konsumtionsmjölk till Ånge, Alby och Grötingsjö (Grötningen). I Grötingsjö tillverkades tjära och kol i stor omfattning, så där fanns många anställda. Till dessa orter levererades mjölken med tåg.



Anna Jonsson och Hulda Hallberg i tjänstedräkt.

Anna och Hulda var elever vid mejeriet från den 28/10 1909 till den 30/10 1910.

Enligt journalerna från 1907 mottogs 252 405 liter mjölk vid mejeriet. 1 711 kg smör och 989 kg ost producerades och 28 521 kr var omsättningen det året. Leverantörerna fick 10 öre per liter mjölk. Ett analysbevis på 44 mjölkprover visar att mjölkfetthalten varierade mellan 2,90 % och 4,75 %. Analysen utfördes av statens kemiska station i Härnösand den 21 aug. Vad kunde då en jordbrukare i Parteboda tjäna på sina leveranser 1907? Ett par exempel: C E Nordin levererade 5 945 liter = 594:50 kr. A Simonsson levererade 3 311,5 liter = 331:12 kr. Inköpspriset på mjölken låg kvar på 10 öre litern fram till 1915 då det höjdes till 12 öre. En kraftig stegring av priset skedde under 1:a världskrigsåren, så 1919 betalades 42 öre litern. Men leveransen till mejeriet var mycket låg, bara 97 030 liter för hela året. Från 1921 var mjölkpriset 18 öre litern.

Under åren 1917-18 ombyggdes och moderniserades mejeriet för 11 836 kronor. Man köpte bl a separatorer (Baltick). Ångmaskinen användes fram till 1924 då övergick man till elektrisk drift. Mjolktransporterna började utföras med bil 1926, när Olof Hansén inköpte en Ford lastbil med hel och halv fart. Då upphörde de många hästskjutsarna vid mejeriet på morgonen. Bilen kördes en uppsamlingstur varje dag, även Sillre, Gubbyn och Magdbyns mjölkleverantörer kom med i leveransen. Samtidigt började man sälja mjölk och mejeriprodukter över disk i Ånge. De första åren var mjölkbutiken på samma tomt som nuvarande pälsaffären, därefter i ett hus som stod i vägkorsningen vid Vävnadshandeln. År 1937 köpte Sundsvalls Mjolkcentral upp andelarna i Parteboda Andels-Mejeri för 20 kronor stycket och verksamheten flyttades till Ånge.

Arbetet vid mejeriet sköttes alltså av bara mejerskan och ett biträde (1906-14 mejerskan + 2 elever). I det ingick att skumma eller separera mjölken, göra ost och kärna smör samt att elda ångpannan (veden högg Isak Eriksson Holti). Dessutom skulle is hämtas i isladan och läggas i kylbassängerna. Isen togs på vintern upp dels i Kvarnån, dels i tjärn och lagrades i sågspån. Mejerskan och hennes hjälpare skulle även sköta inmätningen av mjölk på morgonen och föra journalerna. Konsumtionsmjölken skulle bäras upp till anhalten, för vidare befordran med tåget.

Olof Hansén skötte de administrativa göromålen och försäljningen. Från 1926 var Hansén även chaufför av bilen. Ordförandeuppdraget i styrelsen innehade Olof hela tiden verksamheten bedrevs i Parteboda. För sin idoga flit och uppoffrande arbete fick Olof Hansén mottaga Patriotiska sällskapets stora guldmedalj 1938. Överlämnandet av medaljen skedde i Sundsvall.

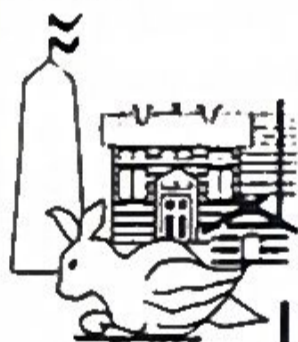


Bli medlem i
MEDELPADS HEMSLÖJD
Ideell förening
Norra Stadsberget
856 40 Sundsvall
Tel. 060-15 30 89

Vårt mål är bl a att

Tillhandahålla

- a. komplett material till "Medelpadsdräkten" kvinnodräkt från Torps socken
- b. på sikt komplett material till en manlig dräkt
- Tillhandahålla material till Medelpadsduken • Dito färdiga dukar • Tillhandahålla material till Medelpadssöm specilinfärgade garner • Anordna kurser bl a att själv sy sin dräkt • Anordna kurser i mjuk och hård slöjd • Ordna så att slöjdare får möjlighet att visa och sälja sin slöjd t ex söndagar i Gullgårdsstugan Norra Berget • Hålla seminarier • Hålla våra traditioner och slöjdkunskaper vid liv • Finna nya möjligheter för slöjden att synas och vara en del av vårt samhälle • Utveckla mönster och idéskapande



Medelpads Fornminnesförening

Utflyktsmålet för alla åldrar

Friluftsmuseum med ett flertal byggnader
Hantverks- och Sjöfartsmuseet med utställningar
bl a om Sjöfarten, Skvadern och Samerna.
Krukneriet och djurhagarna öppet under sommarmånaderna.

Museet och Skvaderboden
öppen vardagar kl. 9.00 - 16.00. Helgdagar kl. 11.00 - 15.00.

Medelpads Fornminnesförening
Norra Stadsberget, 856 40 Sundsvall
Telefon 060-61 17 48

En bagarstugas tillkomst 1994-95



Bagarstugan i Ljustorp

I Hamre by i Ljustorp finns Ljustorps Hembygdsförenings hembygdsgård, den så kallade Hamregården.

Ljustorps Hembygdsgård är unik så tillvida att den ligger på sin ursprungliga plats, huset byggdes omkring 1840. Till ursprungsbebyggelsen hör ett uthus som har varit stall och förråd samt en jordkällare.

En bagarstuga har funnits på gården men som på många andra ställen fick den förfalla och revs någon gång på 1950-talet.

1993 blev hembygdsföreningen erbjuden en timrad lada i gott skick som ägaren skulle riva och såga upp till ved. Drömmen om att återuppföra en bagarstuga på den plats där det förut stått en sådan hade funnits i hembygdsföreningen och nu blev det möjligt.

Innan föreningen tackade ja till byggnaden måste en kommitté bildas som tog hand om nedmontering, transporter och återupptimring. Det visade sig att det inte alls var svårt att få till en kommitté för detta ändamål. 1993 fanns timret på plats i Hamre och då hade även några skogsägare i Ljustorp ställt upp med sågat virke till golvåsar och annat som behövdes. Samtidigt revs ett gammalt hus i Stavre där Hembygdsföreningen fick ta reda på golvvirke och takvirke, dörrar, golvsocklar samt lister för dörrar och fönster, även ringar för käppar att trä brödkakorna på fanns i det gamla huset som skulle rivas. Järnhålla och luckor till bakugnen var det inte svårt att få tag på. 1994 timrades byggnaden upp och takades samt murades bakugnen.